

# CJJ04\_2

Klára Osolsobě

[osolsobe@phil.muni.cz](mailto:osolsobe@phil.muni.cz)

# Kritéria určování slovních druhů

- Tvrzení
- Slovní druh poznáme z významu slova
- Slovní druh poznáme z formy slova
- Slovní druh poznáme z funkce, které slovo plní ve větě

# Slovní druh poznáme z významu slova

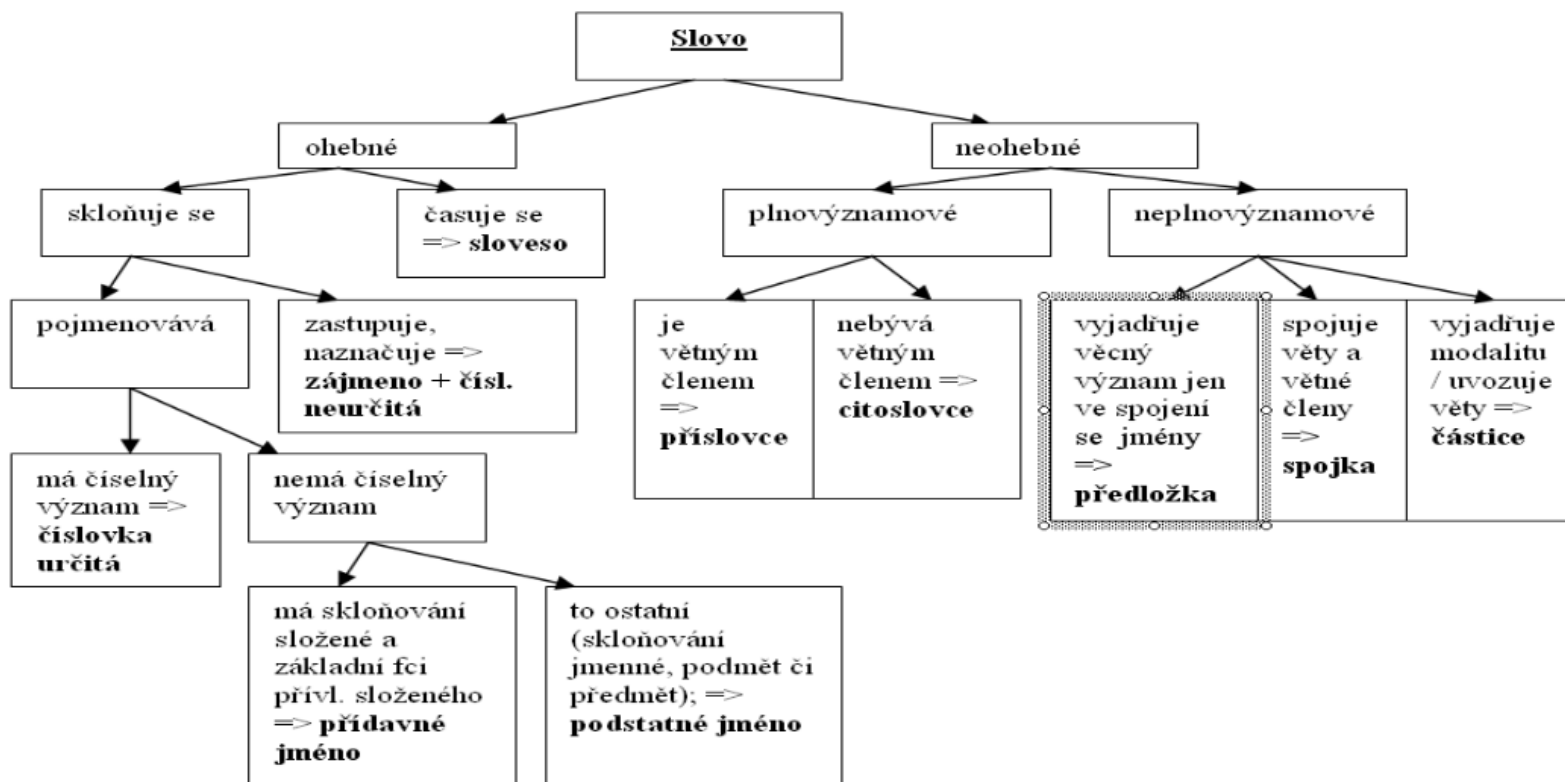
- Autosémantika – substance, vlastnosti, děje, okolnosti, počty, zástupná slova, napodobující/doprovázející slova
- Synsémantika – pomocná slova
- substantiva: skála, čern, zaskočení
- adjektiva: černý, matčin, zaskočivší, zdejší
- slovesa: zaskočit, černit, obchodovat
- adverbia: zde, černě, zjara, vsedě

# Doplň tabulku (sloupce – kořeny, řádky – afixy)

	Substance	Vlastnost	Děj	okolnost	kvantita
substance					
vlastnost					
děj					
okolnost					
kvantita					

# Algoritmus určování slovních druhů

## Postup při určování slovních druhů



# Slovní druh lze určit na základě formy

- Textové slovo (tvar slova)
- Systémové slovo (slovníková jednotka, která zahrnuje všechny tvary)
- Na základě formy rozlišíme slova **ohěbná (flektivní)** a neohebná, mezi ohěbnými pak rozlišujeme podle typu ohýbání slova, která se **skloňují** a slova která se **časují** (flexe – **deklinace/konjugace**).
- Představme si, že máme porušený text (např. nápis na kamenné desce, nebo text z počítačové tiskárny, v níž dochází barva). Dokážeme domýšlet slova?
- Existuje zakončení, které u českého slova jednoznačně určí, k jakému slovnímu druhu slovo zařadit?

Morfologické kritérium:

ohebná/flektivní (deklinace × konjugace)

neohebná

- Podle morfologického kritéria třídění slovních druhů patří spojky mezi neohebné slovní druhy. Uveď příklad, kdy je toto kritérium porušeno.
- Mezi spojky se tradičně řadí i **spojovací výrazy**. Např. vedlejší věty účelové jsou spojovány tvary *aby(abych, abys, ...)*, vedlejší věty podmínkové *kdyby(kdybychom, kdybyste, ...)*, vedlejší věty vztažné vztažnými zájmeny (*který, ...*). Všechna tato slova jsou **ohebná**.

Morfologické kritérium:  
ohebná/flektivní (deklinace × konjugace)  
neohebná

- Podle morfologického kritéria třídění slovních druhů patří adverbia mezi neohebné slovní druhy. Uveď příklad, kdy je toto kritérium porušeno.
- **Pozorování:**
- *Petr má rád Marii a Marie má ráda Petra.*
- *Jan má Marii raději než Petr.*

SSČ

**rád** příd., čast. v platn. přísl. (j. ž -a, s -o, mn. m -i, ž -y, s -a; 2. st. raději, radši)



Morfologické kritérium:  
ohebná/flektivní (deklinace × konjugace)  
neohebná

- **Podle morfologického kritéria třídění slovních druhů patří slovesa k ohebným slovním druhům, která se časují.**
- **Existují slovesné tvary, které nevyjadřují čas.**
- **Které?**

# Morfologické kritérium: ohebná/flektivní (deklinace × konjugace) neohebná

- Podle morfologického kritéria třídění slovních druhů patří citoslovce mezi neohebné slovní druhy. Uveď příklad, kdy je toto kritérium porušeno.
- **Pozorujte:**
- *„Tak **nate**, to jsme vám přinesli, abysme nepřišli s prázdnou.“ Podával mu láhev slivovice.*

# Tvarová homonymie

- Příklady – jakého slovního druhu jsou slova zakončená na
  - *it*
  - *at*
  - *et*
  - *ět*
- -it (*pocit, cit, hit, favorit, limit, Brit, soucit, sešit, svit, nit, deficit, audit, úsvit, parazit, satelit, ...* )
- -at (*návrat, plat, obrat, demokrat, záchvat, akrobat, diplomat, převrat, zvrát, obchvat, potrat, kat, bankomat, šat, ...*)
- -et (*počet, deset, dvacet, internet, ret, třicet, rozpočet, účet, čtyřicet, výlet, let, výpočet, hřbet, nehet, ...*)
- -ět (*svět, pět, opět, předmět, zpět, devět, květ, podnět, zánět, námět, rozkvět, nazpět, ...*)

# *dolomit, obrat, počet, střet, set, pět*

- *Pěkný bílý **dolomit** lze nalézt v Praze.*
- *Jenom Viza měla loni **obrat** 13 bilionů.*
- *Co , To Sis **Počet** : leč Ještě Jsi nedočel .*
- *Po poledni jel řidič vozidla Citroen ve směru od Vysokých Studnic, vyjel do protisměru a **střet** se s protijedoucím vozidlem Opel Astra, které jelo ve směru od Jihlavy.*
- *Půdu jsme museli zorat , pohnojit a teď na ni budeme **set** obilí , které pak zaoráme .*
- *" Moje děti a vnukové na mne budou **pět** písně chvály a zvířata v savaně se budou třást , sotva mě spatří ! "*

# Cvičení

- Jestliže český slovní tvar končí na samohlásku, o který slovní druh může jít? Uvedte příklady.
- Které samohláskové zakončení v češtině nejjednoznačněji signalizuje příslušnost slovního tvaru ke slovnímu druhu?
- Na které souhlásky může/nemůže končit určitý přísudkový tvar slovesa v češtině? Na které končí nejpravděpodobněji? Na základě znalosti systému české slovesné flexe uveďte, které souhlásky budou nejfrekventovanější.

# Doplníte tabulku?

	a	e/ě	i	o	u	y
substantivum	žena	růže/obryně	kluci	město	ženu	ženy
adjektivum	ráda		rádi	rádo	rádu	rády
pronomen	ta	tě	ti	to	tu	ty
numerale	čtvera	troje	pěti	čtvero	čtveru	čtvery
verbum	šla	stoje/chodě	šli	šlo	nesu	šly
adverbium	zvesela	vesele/pěkně		veselo		pěšky
prepozice	na	ve	při	do	u	
konjunkce	a	ale	ani	nebo		
interjekce		jéje		no	au	

# Doplníte tabulku?

	á	é	í	ó	ů	ú	ý
substantivum	vrátná		kostí		hradů		hajný
adjektivum	mladá	mladé	mladí				mladý
pronomem	tvá	tvé	tví				tvý
numerales	druhá	druhé	druzí				druhý
verbum	dělá		dělí				
adverbium							
prepozice							
konjunkce							
interjekce		hyjé		ó	bů		

# Slovní druh poznáme z funkce, které slovo plní ve větě

- Primární funkce slovních druhů
- Sekundární funkce slovních druhů
- Slovní druhy vydělitelné funkčně



# Primární a sekundární funkce slovních druhů

- *Nechť Vaše hoře je mírněno vědomím, že je sdílíme všichni s Vámi.*
- *Muži nosí bez přestání svá hoře sem a tam.*
- *Chvíle hoře nadešla.*
- *Ten čas, než se jeho loď vrátí, je pro mne jenom hoře.*

# Primární a sekundární funkce slovních druhů

- *Byli to dobří vojáci.*
- *Četla jsem jen věci od nebožtíků podle pravidla, že dobří jsou ti, co už je po nich.*
- *Co mají dělat ti dobří u nás?*

# Primární a sekundární funkce slovních druhů

- *Můžeme se vrátit nazpět.*
- *Účelem života je vrátit se k vlastní základní duchovní podstatě.*
- *Petr dostane příležitost vrátit se zpět v čase.*

# Primární a sekundární funkce slovních druhů

- Jeho cesta dobře skončila.
- Dobře neznamená výborně.
- Anna byla velmi zadobře s jeho přítelem Robertem.

# Sledujte různé slovnědruhové interpretace

- **Místo** *kategorie léčivo je v zákoně použitý pojem léčivá látka.*
- **Místo** *vědecké práce abych doslova všechnen svůj čas věnoval bezradnému hledání.*
- **Místo** *kostela na ostrožně připomínají už dnes jen vzrostlé stromy.*
- **Místo** *oploceného areálu, kam mají lidé důvod přijít jen na výstavy či jiné velké akce, otevřený prostor s parky, cestami pro pěší a cyklisty, ale i zcela nové budovy.*
- **Místo** *malých a středních podniků v ekonomice.*

# Sledujte různé slovnědruhové interpretace

- *Fotbalové soutěže pokračovaly dalším podzimním kolem.*
- *Může mě jen tak z rozmaru zastřelit kterýkoli z ruských vojáků jedoucích kolem.*
- *Co se kolem vás nachází?*
- *Třetí nejkrásnější dívka republiky s pusou od ucha k uchu a rukou omotanou kolem pohledného černovlasého mladíka.*
- *Ještě v roce 2004 pomohl krajský úřad přerozdělit potřebným kolem 60 milionů korun.*
- *Vystudoval železniční průmyslovku v Břeclavi, a i když se mu sen o strojvedoucím kvůli slabšímu zraku rozplynul, pod okřídleným kolem dráhy pracoval na různých postech dvě desítky let.*

# Určování slovních druhů a tvarová homonymie

- **1. Zatrhni případ, kdy všechna tři slova lze interpretovat jako doklady slovnědruhové homonymie/víceznačnosti a uveď ilustrativní kontexty.**
  - a) *pěkně, zahradě, ráno*
  - b) *spíš, chutě, má*
  - c) *je, tiš, zdraví*

# Určování slovních druhů

- **2. Které ze tří kritérií uplatňovaných při definování slovních druhů uplatníme, chceme-li tvrdit, že: (užijte slova ve větě tak, aby měla požadovaný slovnědruhový charakter)**
  - a) slovo *lovčí* je substantivum
  - b) slovo *že* je částice
  - c) slovo *jeden* je zájmeno
- **3. Jakého slovního druhů nemohou být slova, jejichž tvary v češtině končí na:**
  - a) *-uj*
  - b) *-ů*
  - c) *-ň*



# Řešení

- 1. b) Ještě *spíš/sloveso* ? *Spíš/částice* už nespím. *Přijdu* *spíš/adverbium*. *Mám různé chutě/sb.*, *Chutě/adv. skoč a vyskoč*. *Ta je má/zájmeno | sloveso*.
- c) *Ta je/zájmeno | sloveso má*. *A lesů tajuplná tiš/sb*. *Se v teskném větru odhalila*. *Tiš/sloveso dítě a nemluv*. *Petr zdraví/sloveso Lucii*. *Zdraví/sb. (je velký dar | jsou už všichni)*. *Zdraví/adj. kluk nekašle*.

# Řešení

- a) slovo **lovčí** je substantivum – **kritérium syntaktické**, plní funkce, které primárně plní substantivum, jako např. ve větách:
  - *Přišel s ním **lovčí** hraběte z Buckeley , Thomas Aldeker. (**podmět**)*
  - *Na hradě Svojanov potkáte 24 . – 25 . září trubače , sokolníky i **lovčí** se psy , jak se chystají jako kdysi do hvozdů , skolit litého kance či vznešeného šestnáctera. (**předmět**)*
  - **Podle morfologického kritéria se totiž slovo skloňuje jako adjektivum typ *jarní*. Avšak až na základě funkce/užití v syntaktickém celku, můžeme určit, zda jde o substantivum (viz příklady výše), nebo adjektivum (Závazné je i starodávné **lovčí** právo střelce nejen na snítku jehličí , omočeného v drahocenné krvi , ale i na trofej. (**atribut**).**
- b) slovo **že** je částice - **kritérium syntaktické**, modifikuje celou výpověď a nespojuje synt. celky.
  - *Asi jsem byl pomáhat tatínkovi na bramborový brigádě, **že**?*
- c) slovo **jeden** je zájmeno – **kritérium sémantické**, neoznačuje množství, ale signalizuje neurčitost podobné jako neurčitý člen v jazycích s obligatorním členem.
  - ***Jeden** alexandrijský biskup nebyl uvyklý nepohodlnému mnišskému životu a musel strávit noc v klášteře v Ennatonu.*
  - **Podle morfologického kritéria se totiž slovo skloňuje jako zájmeno *ten*. Na základě sémantiky rozlišíme, zda jde o užití zájmenné (*nějaký*) nebo číslovkové (*Nebyl tam jen jeden, byli tam všichni tři, ani jeden z nich si toho nevšiml.*)**

# Tvrzení: Slovní druhu plní syntaktické

**funkce.** Např. sloveso v určitém tvaru (verbum finitum) plní ve větě funkci přísudku.

- *Svišti, pišti.*
- *Jí je špatně.*
- *Jan je osel.*
- *Málo snědí a hodně spoří.*
- *Ženu holí stroj.*

Lexikální homonymie se chápe většinou jako problém slovníku. Tvarová homonymie má za následek vícero interpretací na rovině morfosyntaktické.

**Víte, jaké jsou pravidelné vnitroparadigmatické (uvnitř tvaroslovného systému jednoho slovesného lexému) tvarové homonymie u sloves?**

- *Přešla.*
- *Ví všechno.*
- *Nedospěj.*
- *Došly.*

# Slovnědruhový přechod

- Termínem slovnědruhový přechod míníme případy, kdy tvary (paradigma / subparadigma) mohou podle syntaktické funkce a významové transpozice nabývat různých slovnědruhových interpretací. Příkladem necht' jsou transpozice prostých a předložkových pádů substantiv a adjektiv do adverbii (adverbializace).
- vajíčka na měkko/naměkko

# Slovnědruhový přesah

- Termínem slovnědruhový přesah označujeme případy, kdy tvar (paradigma) lze při aplikaci různě seřazených kritérií pro určení slovního druhu zařadit k více slovním druhům (např. adjektivně skloňovaná slova řazená mezi číslovky, která označují nějakou vlastnost – pozici v řadě – pořadí, viz výše první, poslední, předešlý, předchozí, následující, předposlední, druhý=odlišný/jiný, atp.

# Které z kritérií uplatníme, když budeme chtít tvrdit, že

- *kuřecí* je substantivum
- *místo* je předložka
- *hlavní* je substantivum
- *se* je zájmeno zvrátané
- *kolem* je adverbium
- Uveďte užití (slovní spojení/větu), v němž má/nemá uvedené slovo příslušnou slovnědruhovou platnost a argumentujte.

# Např. ***cestující***

- *Zuzana, **cestující** každý den do školy vlakem, dává přednost spojům, v nichž je wi-fi, aby si mohla po cestě na počítači udělat úkoly.*
- **Participium** má tvar **adjektiva** nicméně je ještě patrný slovesný původ (nominalizace verba, vedlejší věta je nahrazena konstrukcí s adjektivizovanou formou přechodníku: *která cestuje* → *cestující*).
- *Všichni **cestující** školáci snídali ve vlaku.*
- Nominalizace pokračuje a adjektivizované participium plní funkci shodného přívlastku (primární syntaktická funkce adjektiv).
- *Volal na **cestující**, aby vystoupili.*
- Dochází ke slovnědruhovému přechodu – **substantivizaci** adjektiva, které ztrácí aktuální participiální význam (ten, který právě *cestuje*) a pojmenovává jakoukoli **osobu**, která se opakovaně přemísťuje (používá cestu)(lexikalizovaný význam lišící se od významu jména osoby, která cestuje za účelem poznání - *cestovatel*).



# Jakou slovnědruhovou platnost mají tučně vyznačená slova a jaké kritérium uplatníme při určení slovního druhu?

- Role **smírčího** není nic snadného, ale za příjemné setkání bez hádek to stojí.
- Svědkové, lékaři, novináři, **popravčí** mohli poprvé během exekuce vyjít do vlahé noci na další cigaretu.
- Takové **srnčí** nebo **kančí** je lahoda.
- Malé **smrčí** spojilo své větve, břízka ohnutá pod špičkou padlého smrku se chvěla bolestí.
- **Ančí** bude od jara roznášet pivo navlečená jako při chemickém poplachu.
- Když se **námluvčí** objevil na návsi , vybíhali zvědavci ze všech domů , aby věděli, kam jde.

# Jakou slovnědruhovou platnost mají tučně vyznačená slova a jaké kritérium uplatníme při určení slovního druhu?

- Před **smírčí** návštěvou si promyslete každé slovo omluvy, abyste nenapáchali ještě více zla.
- Cestou do **popravčí** komory i v ní si odsouzenec zpívá píseň Čas hraje pro mě (Time Is On My Side) od Rolling Stones.
- Pachatel vyšetřovatelům tvrdil, že střílel na **srnčí** zvěř.
- Mají-li lýkožrouti, což je jeden z nejznámějších druhů kůrovců, rozvrátit **smrčí** obranu , musí jich být hodně.
- Hned po obědě vylezla na půdu a vyhlížela **námluvčí** škvírou mezi prkny. Konečně byli tu: starý Matouš Suchomel a ženich v bílých "pajtalónech,,," pošvihávaje si tenkou hůlčičkou.

**Rozhodněte, ke kterým slovním druhům mohou patřit následující formy, a rozlište, zda jde o **homonymii (popř. transpozici) slovnědruhovou**, nebo o **homonymii lexikální**:**

- KOLEM
- ŽIVO
- VESEL
- VLIVEM
- ANI
- ŽENA
- HNÁT
- HOŘE

# Rozhodněte, ke kterým slovním druhům mohou patřit následující formy, a rozlište, zda jde o **homonymii (popř. transpozici) slovnědruhovou**, nebo o **homonymii lexikální**:

- KOLEM adverbium **kolo**: substantivum: *Praštil kolem o zem.* × Šel **kolem**. × prepozice: Šel **kolem** domu.
- ŽIVO adjektivum: *Dítě nebylo tou dobou již živo.* × adverbium: *Na chatě bylo živo.*
- VESEL: adjektivum jmenný tvar **veselý**: *Byl jsem vesel.* × sloveso: *Tak se s nimi vesel.* × substantivum: *Udělalí nosítká z vesel.*
- VLIVEM: substantivum **vliv**: *Pod špatným vlivem svých přátel nedokončil školu a stal se z něj povaleč.* × předložka nevlastní: **Vlivem** okolností zahořkla.
- ANI: Spojka: *Nebyl doma ani ve škole.* × částice: **Ani** mi nechod' na oči! . × substantivum **Aňa**: **Ani**, *pojd' domů, volal bratr na sestřičku.*
- ŽENA: substantivum: *To je moje žena.* × sloveso **hnát**/přechodník: **Žena** se domů vrazil do suseda.
- HNÁT: sloveso: *Musíš se tak hnát?* × substantivum: *Uviděl hnát trčící ze země.*
- HOŘE: substantivum: *Rodiče měli hoře.* × substantivum **hora**: *Na vysoké hoře stál hrad.* × sloveso **hořet**/přechodník: **Hoře** zvědavostí vrazil do susedova bytu.

# Určete slovní druh tučně vytištěných slov:

- Oplatil jim to **desateronásobně**.
- **Že** vám není **hanba!** [https://www.korpus.cz/kontext/view?viewmode=sen&pagesize=40&attrs=word&attr\\_vmode=visible-kwic&base\\_viewattr=word&ctxattrs=word&refs=%3Ddoc.title&q=~NeG4AIMq4S24&QSEnabled=1](https://www.korpus.cz/kontext/view?viewmode=sen&pagesize=40&attrs=word&attr_vmode=visible-kwic&base_viewattr=word&ctxattrs=word&refs=%3Ddoc.title&q=~NeG4AIMq4S24&QSEnabled=1)
- Některé naše **studující** podávají **vynikající** studijní výkony.
- **Čtvrtinu** je **zapotřebí** dokončit **už navečer**.
- **V oblasti** zasažené **dřívějším** zemětřesením došlo **následkem** sesuvu půdy k **dalšímu** neštěstí. ([https://www.korpus.cz/kontext/view?viewmode=sen&pagesize=40&attrs=word&attr\\_vmode=visible-kwic&base\\_viewattr=word&ctxattrs=word&q=~HMCY64qYAuQ&QSEnabled=1](https://www.korpus.cz/kontext/view?viewmode=sen&pagesize=40&attrs=word&attr_vmode=visible-kwic&base_viewattr=word&ctxattrs=word&q=~HMCY64qYAuQ&QSEnabled=1) ), ([https://www.korpus.cz/kontext/view?viewmode=kwic&pagesize=40&attrs=word&attr\\_vmode=visible-kwic&base\\_viewattr=word&q=~xC44wEmuWkGs](https://www.korpus.cz/kontext/view?viewmode=kwic&pagesize=40&attrs=word&attr_vmode=visible-kwic&base_viewattr=word&q=~xC44wEmuWkGs) , [https://www.korpus.cz/kontext/view?viewmode=sen&pagesize=40&attrs=word&attr\\_vmode=visible-kwic&base\\_viewattr=word&q=~rkE2wKoaqsie](https://www.korpus.cz/kontext/view?viewmode=sen&pagesize=40&attrs=word&attr_vmode=visible-kwic&base_viewattr=word&q=~rkE2wKoaqsie) )
- **Všichni vrátní** byli **kupodivu blond**.

# Určete slovní druh tučně vytištěných slov:

- Oplatil jim to **desateronásobně** (číslovka).
- **Že** (částice) vám není **hanba** (příslovce)!
- Některé naše **studující** (substantivum) podávají **vynikající** (adjektivum) studijní výkony.
- **Čtvrtinu** (číslovka) je zapotřebí (příslovce) dokončit **už** (částice) **navečer** (příslovce).
- **V** (předložka) **oblasti** (substantivum) zasažené **dřívějším** (adjektivum) zemětřesením došlo **následkem** (substantivum) sesuvu půdy k **dalšímu** (adjektivum) neštěstí.
- **Všichni** (zájmeno) **vrátní** (substantivum) byli **kupodivu** (částice) **blond** (adjektivum).

# Proč? Všimněte si rozdílů substitučního testu

- Že vám není **hanba/stydno/trapně!** × Stál na hanbě/v koutě. Propadla bych se hanbou/studem. Ona je **hanba/hanbou/poskvrna/černá ovce** celé rodiny. (adverbializace substantiva *hanba*)
- Některé naše **studující/studentky/žákyně** podávají **vynikající/výborný/skvělý** studijní výkony.

# Co mám umět?

- Na příkladech vymezit platnost kritérií pro určování slovních druhů.
- Umět definovat (na příkladech) rozdíl mezi slovnědruhovým přechodem a přesahem.
- Určit slovní druh tvaru slova v kontextu a argumentovat pro zvolené řešení na základě sémantických, formálních (morfologických) a syntaktických (funkce ve větě) vlastností analyzovaného tvaru.
- Určit potenciální slovní druhy tvaru bez zadaného kontextu a uvést kontexty, v nichž tvar slovnědruhovou platnost nabývá.



# Na příště

- Na příští seminář je třeba vypracovat krátký úkol ve formě on-line testu.
- Na úkol máte 30 minut a je jej třeba vypracovat do příští středy 00.00 hod.
- Na začátku příští hodiny projdu řešení. Připravte si otázky na nejasnosti.
- Těm, kteří bez omluvy odevzdají úkol pozdě, bude úkol počítán jako nesplněný. Ti, kteří budou mít více než tři nesplněné (pozdě odevzdané) úkoly, nebudou připuštěni ke zkoušce (= opakování ročníku). Znamka ze zkoušky se bude skládat z dílčích známek za odevzdané domácí úkoly a ze známky ze závěrečného on-line testu.