

Umění doby Jana Lucemburského

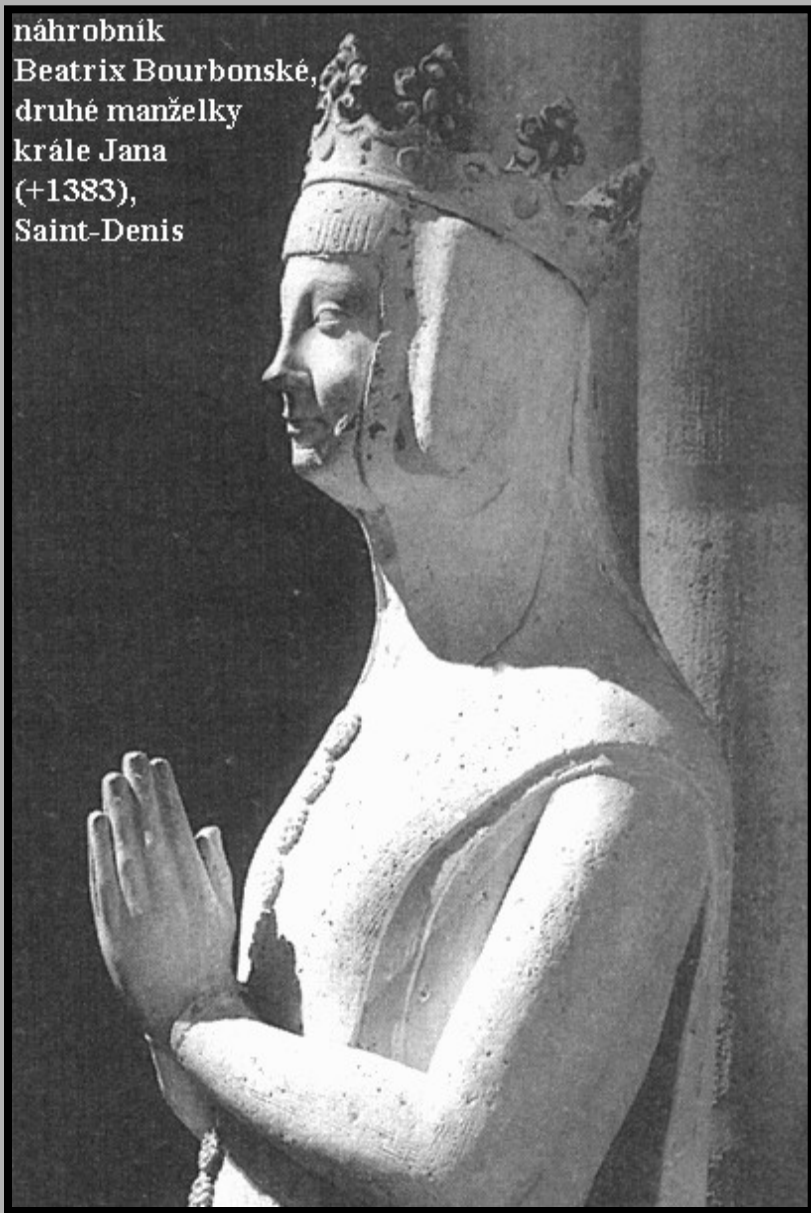






náhrobník

Beatrix Bourbonské,
druhé manželky
krále Jana
(+1383),
Saint-Denis





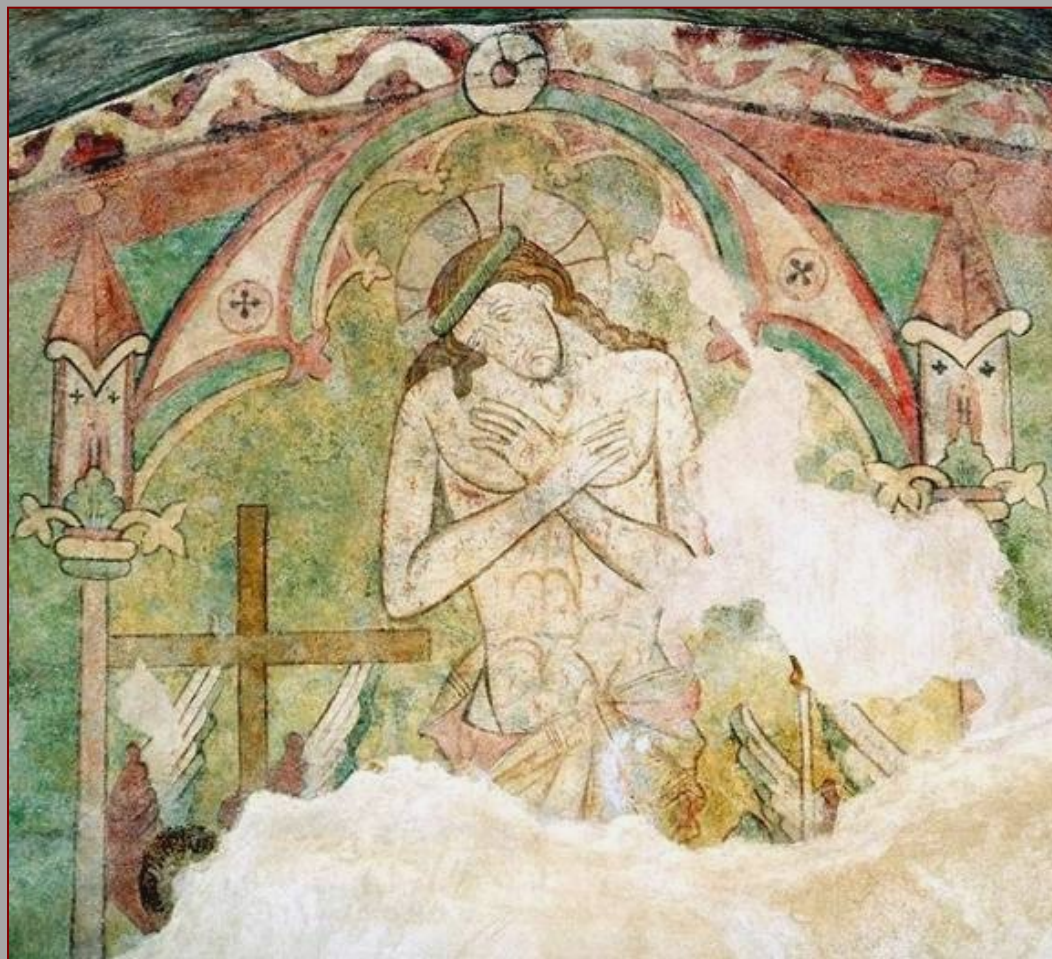
Adorant tres magos colouie.

PRAHA, Staroměstské nám., dům U kamenného zvonu, před 1310
sochy zbrojnošů z průčelí domu, asi po 1310 (?)



Praha, dům U kamenného zvonu, dolní kapele

Bolestný Kristus (Kristus trpítel, *Vir Dolorum*), nást. malba, kol. 1310



Vlevo Krucifix z Jihlavy, po 1300, či kol. 1330



vpravo Krucifix v St. Maria im Kapitol v Kolíně n. R., 1304



Vlevo detail Krucifixu z Jihlavy, kol. 1300



vpravo Krucifix v St. Maria
im Kapitol v Kolíně n. R., 1304



Annín-Mouřenec

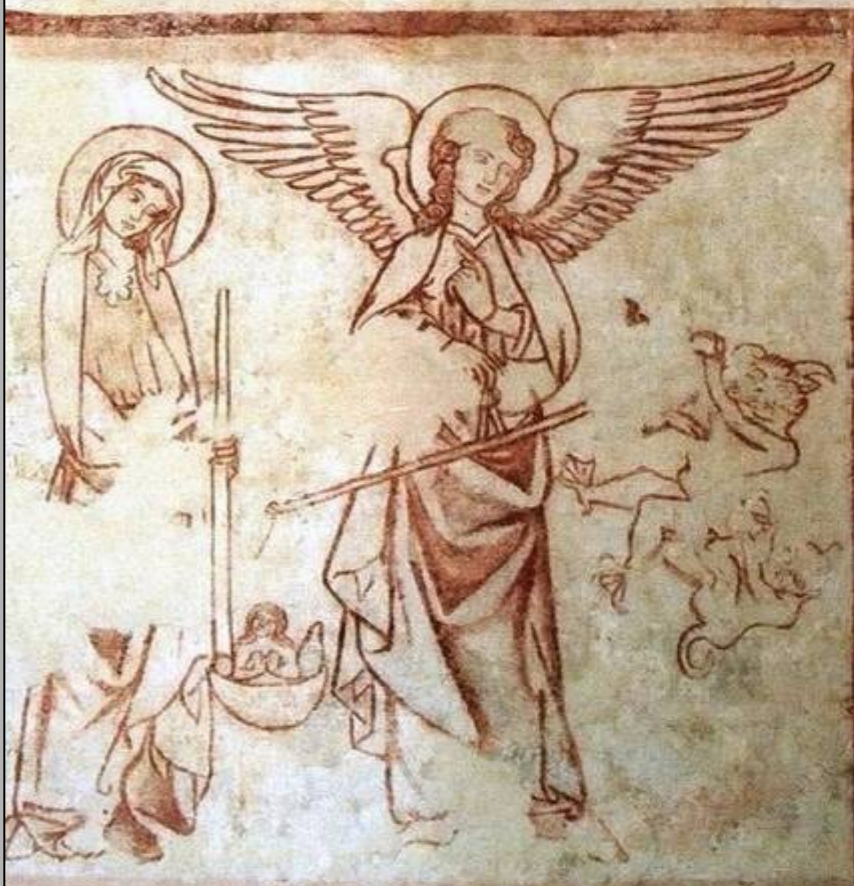












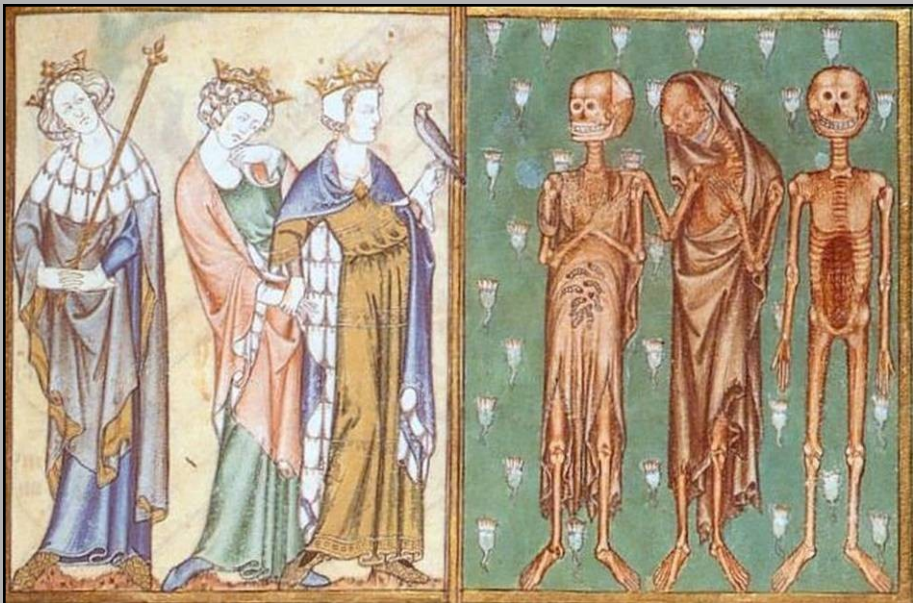




Kronstorf u Lince



Annin-Mouřenec (*St. Maurenzen*),
svatí rytíři (patrně sv. Mořic a
druhové z Thébské legie),
Vážení duší (*Psychostasis*),
Setkání tří živých a tří mrtvých,
nástěnná malba, 1310-20



Miniatura v žaltáři
Roberta de Lisle (kol. 1310)

Velislavova bible, před 1350



Liber depictus, patrně před 1350



Roudnický polyptych (patrně bok relikviářové skřínky), kol. 1340



Bohoroďka, c. 1280, Klášter sv. Kateřiny, Sinaj



Madona z Mostu, 1340-50 (NG v Praze)



Kaufmannovo Ukřižování

(patrně po 1340, dnes v Berlíně)





Madona kladská, po 1344





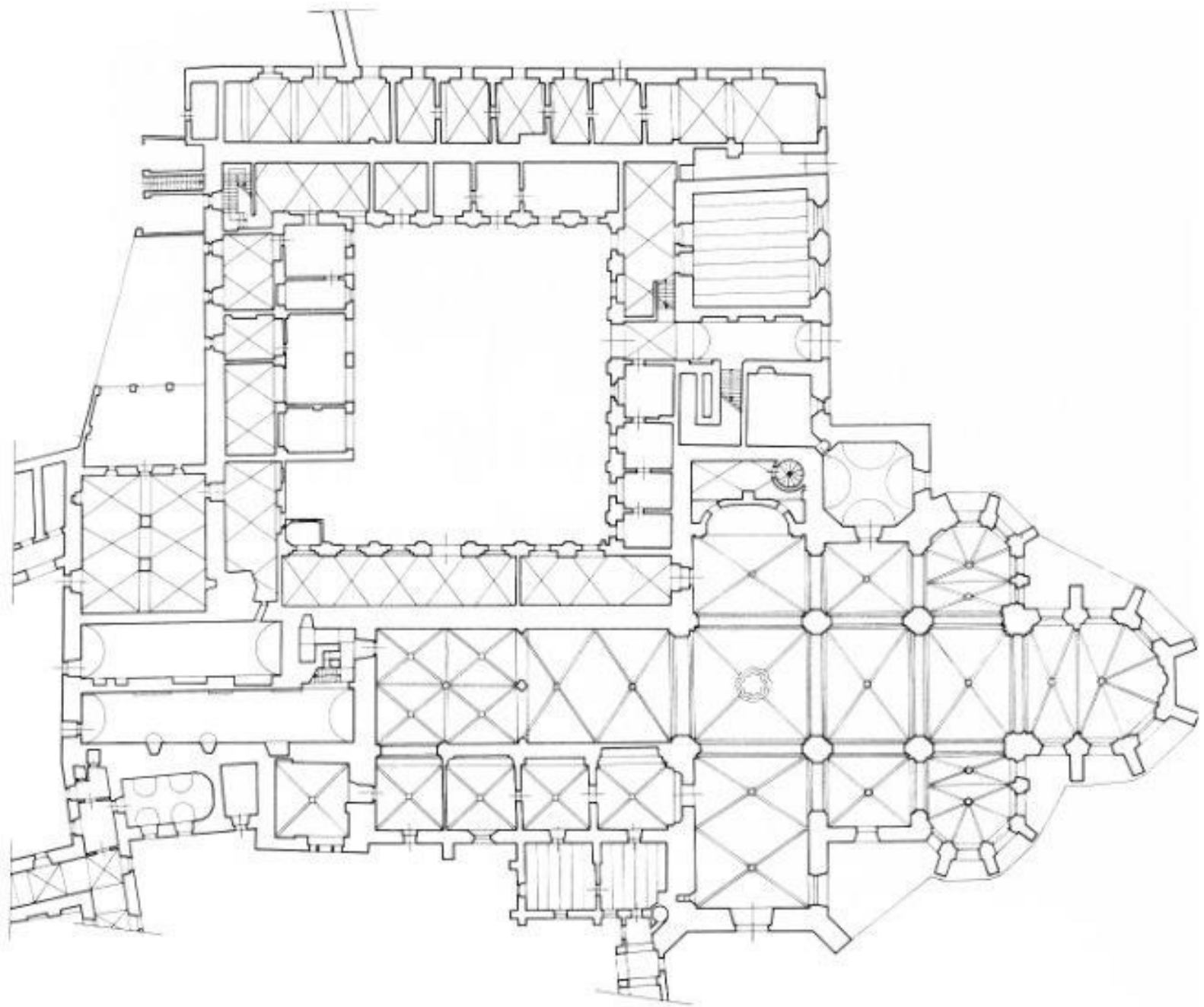
Eliška Rejčka (1288-1335)

„26. srpna roku 1329, v den svatého Rufa mučedníka, zemřel v Brně urozený a statečný, Jindřich starší, řečený z Lipé. Bohatstvím a světskou slávou nejvíce nad ostatní pány povýšen. Po jeho smrti tolik plakala a žalostila královna Alžběta, zvaná Hradecká, že to budilo úžas všech, kdož viděli její nářek. A protože se nechtěla od něho odloučiti jak v životě, tak i ve smrti, ustanovila, aby bylo jeho tělo s úctou pochováno v klášteře jejího nového založení.“

Petr Žitavský, Zbraslavská kronika







0 10 20 m



tělesné pozůstatky krále Jana (průzkum v r. 1980)

