

MUNI
ARTS



MUNI ARTS

Šťastnou cestu

1943, Protektorát Čechy a Morava
r. Otakar Vávra

1. Charakterizujte jednotlivé ženské postavy – o jaký typ role jde, jmenujte jejich vlastnosti; popište, jak vypadají, jaký je jejich životní styl – a zkuste ke každé z nich přiřadit nějakou žánrovou nálepku.
2. Dále promyslete, jaké typy rolí každá jednotlivá herečka ve své kariéře do r.1943 ztvárnila; a zda v případě *Šťastnou cestu* jde o roli typickou nebo atypickou (a jaké inovace v případě atypičnosti role do ustaveného hvězdného obrazu vnáší)





Adina Mandlová vollbringt in der Rolle der Helene Truxa eine Spitzenleistung feiner darstellerischer Psychologie.

Hlavní dívčí roli Heleny Truxové hraje Adina Mandlová, která tu podala znamenitý výkon i jenné herecké psychologie.



MUNI
ARTS



Nataša Gollová, eine der beliebtesten und künstlerisch bedeutendsten tschechischen Filmschauspielerinnen, in der Rolle der naiven, von Sehnsucht nach Filmruhm besessenen Fanni. Představitelkou naivní Fanny, která je posedlá po filmové slávě, je Nataša Gollová, jedna z nejoblíbenějších a umělecky nejvýznamnějších českých hereček.

Zwei Hauptrollen dieses interessanten Films wurden mit Jiřina Štěpničková und Otomar Korbelář, einem der bekanntesten Schauspielerepaare der tschechischen Bühne und des tschechischen Films, besetzt.

Jednu z hlavních dvojic tohoto vynikajícího filmu vytvořila komorní dvojice českého divadla a filmu: Jiřina Štěpničková a Otomar Korbelář.





Die psychologische Darstellungskunst der tschechischen Filmschauspielerinnen wird hier von neuem bestätigt. (Das Bild zeigt A. Mandlová und H. Vítová.)

Psychologické umění českých filmových hereček tu dosáhlo nového potvrzení (na obr. A. Mandlová a H. Vítová).



MUNI
ARTS

Texty

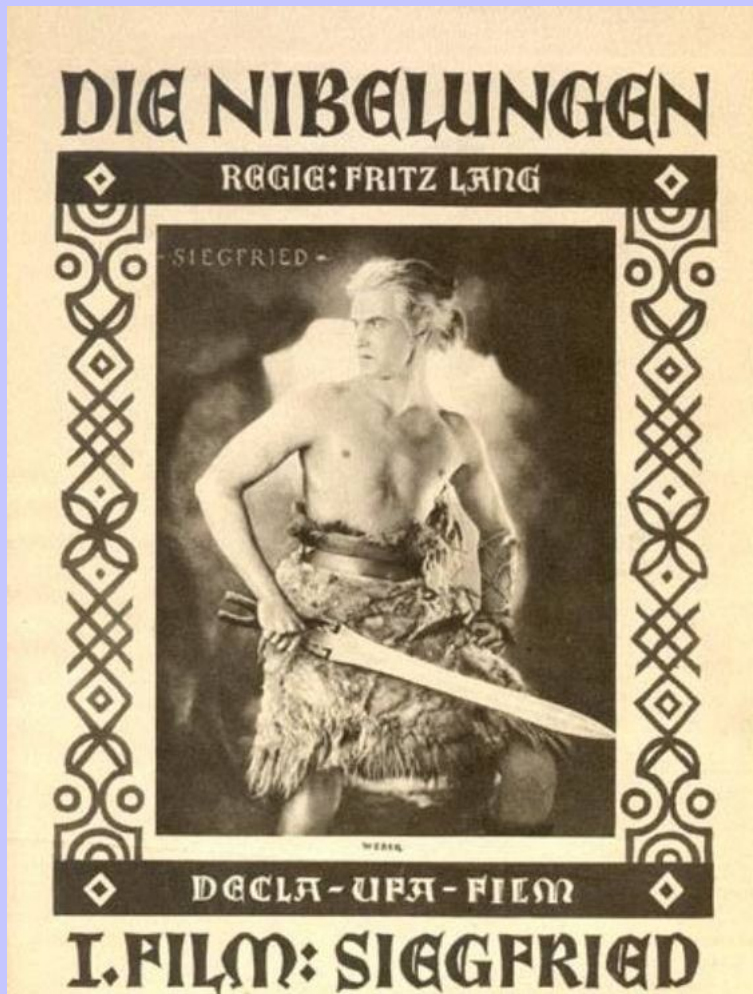
Lokálně a kulturně specifické hvězdné systémy

- Vincendeau, Ginette (2000): *Stars and stardom in French cinema*. London and New York: Continuum, s. 1–41.
- Garncarz, Joseph (2010): Hvězdný systém ve výmarské kinematografii. *Illuminace* 24, 2012, č. 1, s. 31–44.
 - ◇ Hjort, Mette – Petrie, Duncan (eds.)(2007): *The Cinema of small nations*. Edinburgh: Edinburgh university press.
 - ◇ Bergfelder, Tim – Carter, Erika – Gokturk, Denis (eds.)(2003): *The German Cinema Book*. London: BFI Modern Classics.



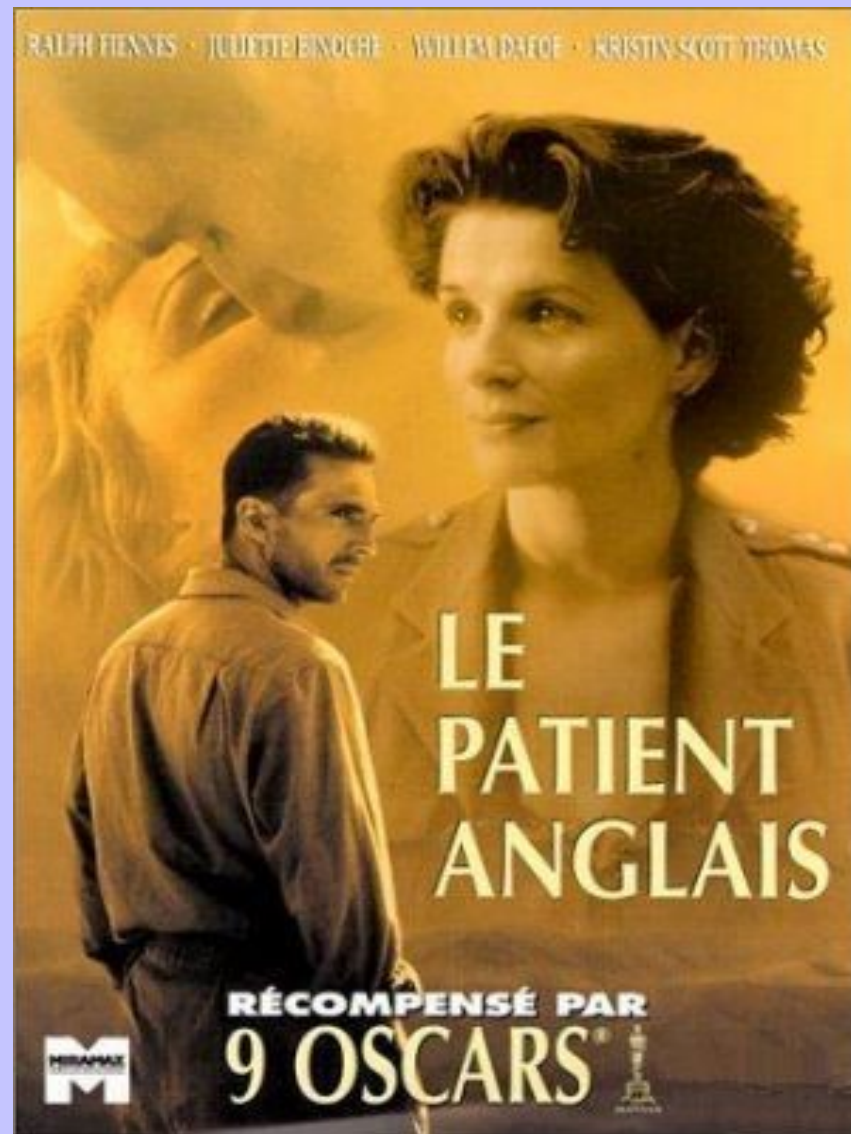
Lokální (evropské) hvězdné systémy

- Kulturní specifičnost – divadelní a náboženská tradice
- Vazba na divadlo (ekonomické, geografické a vzdělávací důvody)
- Hvězda jako národní emblém a kulturní spíš než obchodní komodita => označení umělec / umělkyně namísto hvězda
- Neexistují exkluzivní kontrakty studií s hvězdami ani systém o několika úrovních pro budování hvězdných obrazů => preference dlouhodobé spolupráce jednotlivců (dvojice, přátelské vazby a divadelní soubory)
- Blízkost domácích hvězd – chybí okázalý životní styl, často se pohybují ve stejném prostředí jako jejich diváci









MUNI ARTS

Brigitte Bardot B. B.

- První francouzská masmediální hvězda
- Francouzský symbol i globální ikona
- Napodobovaný i kontroverzní dobový symbol
- ... *a Bůh stvořil ženu* (Roger Vadim, 1956) jako předchůdce francouzské nové vlny x nechuť k obsazování hvězd => *Pohrdání* (Jean-Luc Godard, 1963)



... a *Bůh stvořil ženu* (Roger Vadim, 1956)



Nová vlna a hvězdy

- Příliš drahé
- Jiný estetický projekt – preference nováčků, neherců nebo osobností mimo film
- Vlastní generace herců a hereček
- Mužské postavy jako alter-ega režisérů (Jean-Pierre Léaud a Francois Truffaut; Jean-Paul Belmondo a Jean-Luc Godard); ženské postavy jako múzy a objekty touhy (Anna Karina a Godard; Stéphane Audrane a Claude Chabrol, Francois Truffaut a Jeanne Moreau)
- Autorské projekty – režisér má stát v centru pozornosti (BB jako příliš populární pro filmy režisérů nové vlny; vnáší do filmů nechtěné přesahy)



MUNI
ARTS

Lokální (evropské) hvězdné systémy

- Kulturní specifičnost – divadelní a náboženská tradice
- Vazba na divadlo (ekonomické, geografické a vzdělávací důvody)
- Hvězda jako národní emblém a kulturní spíš než obchodní komodita => označení umělec / umělkyně namísto hvězda
- Neexistují exkluzivní kontrakty studií s hvězdami ani systém o několika úrovních pro budování hvězdných obrazů => preference dlouhodobé spolupráce jednotlivců (dvojice, přátelské vazby a divadelní soubory)
- Blízkost domácích hvězd – chybí okázalý životní styl, často se pohybují ve stejném prostředí jako jejich diváci



MUNI ARTS

Anny Ondráková

- Status ryze filmové star – až na informace o milostném životě se u ní objevují všechny tři stupně hvězdného diskurzu podle deCordovy
- Typ žabce / flapper
- Cílená snaha prosadit ji v Německu – kameraman Heller, režisér a partner Lamač, scénarista Wassermann



MUNI ARTS

“Herecká otázka”

- S nástupem zvuku a rostoucí schopností filmu oslovit divadelní herce se vynořuje problém synchronizace obou časově náročných kariér => Miloš Havel proto zakládá Filmové studio jako líheň filmových talentů.
- Angažování konzervatoristů, sborových tanečnic (v dobovém slangu tzv. “girls”) a manekýnek (Eliška Pleyová).
- Vzdělání (základy filmového herectví), zkušební filmy (screen tests), drobné role.



Herecká otázka po válce

- Projekt tzv. divadelní decentralizace naráží na snahu vytvořit soubor z primárně filmových herců, kteří mimo natáčení budou zkoušet divadelní inscenace.
- 1948 – 1949 – Divadlo Filmového studia
- 1949 – 1951 – Divadlo Státního filmu
- Problémy – předimenzovaný soubor, složitá koordinace filmařské práce s divadelní, nejasné kompetence
- Od září 1951 plány na vybudování Studia filmového herce (menší počet herců zaměstnaný přímo na Barrandově), 1958 se realizuje stálý herecký soubor při FSB o cca 10 až 20 členech (epizodisté a představitelé vedlejších rolí). V této formě přetrvává až do konce 80. let.

Typologie českých filmových hvězd (30. léta a první polovina 40. let)

- **Věra Ferbasová** – žabec / flapper
- **Lída Baarová** – od komediálních rolí k melodramatům
- **Hana Vítová** – obyčejná pracující dívka
- **Adina Mandlová** - od glamour rolí ke komplexnějším
- **Zdena Sulanová** – mladá talentovaná hrdinka
- **Nataša Gollová** – crazy komedie
- **Vlasta Burian** – komik
- **Oldřich Nový** – milovník (vyšší třída)
- **Otomar Korbelář** – romantický mužný hrdina (nižší třída)
- **Theodor Pištěk** – starokomik
- **Svatopluk Beneš** – romantický hrdina
- **Ladislav Pešek** – mladokomik
- **Zdeněk Štěpánek** – charakterní herec

Resumé

- Lokální (evropské) hvězdné systémy jsou kulturně specifické.
- Ačkoliv tato kulturní prostředí nedisponovala precizními mechanismy k výrobě, rozvoji a udržení hvězdných obrazů, navazovala ve zvýšené míře na divadelní tradici a rozvíjela spíš diskurz o umění a hereckém talentu jako základního předpokladu k dosažení hvězdné slávy.
- Ryze filmové hvězdy představovaly, na rozdíl od hollywoodského studiového systému, výjimku.
- Přesto jednotlivé herecké osobnosti spadaly do konkrétních typů, které využíval rovněž film.