

# MUNI ARTS



*Lidé pod horami*  
ČSR 1937

r. Václav Wasserman

1. Charakterizujte postavu Terezy, ztvárněné Jiřinou Štěpničkovou (vlastnosti, vzhled, kompatibilita s prostředím)?
2. Jakými hereckými prostředky Jiřina Štěpničková staví tuto roli? Jste schopní vysledovat opakující se gesta, výrazy, spoléhání se na fyzické atributy?

# LIDÉ POD HORAMI

DRAMA - ČESKOSLOVENSKO - 1937



# L10: Texty

- Shingler, Martin (2012): *Star studies. A critical guide*. London: Palgrave Macmillan and BFI, s. 149-180.
- Gmitterková, Šárka (2015): Betrayed by blondness: Jiřina Štěpničková between authenticity and excess. *Journal of Celebrity Studies* 7, č. 1, s. 45-57.



# Ztělesňování, prožívání, zosobňování

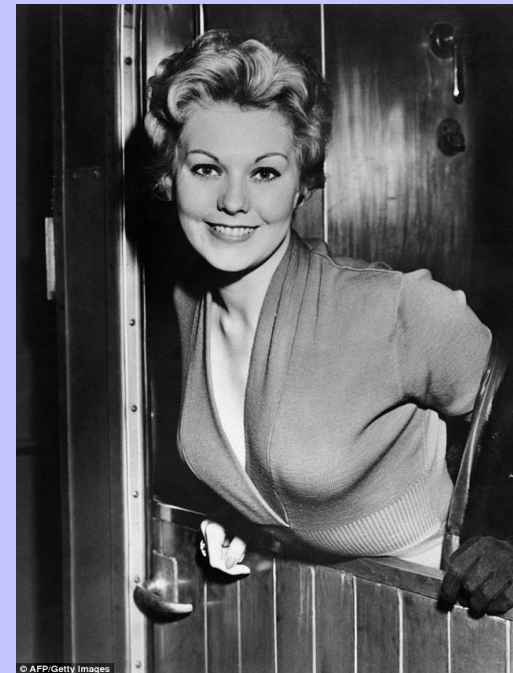
- Hvězdy jsou ztělesněním sociálních kategorií, do nichž jsou lidé rozmisťováni a skrz které jsou nuceni dávat svým životům smysl – kategorie třídy, genderu, národa, etnicity, náboženství, sexuální orientace...
- Hvězdy reprezentují typické způsoby chování a vystupování, prožívání a uvažování v současné společnosti; způsoby, které jsou kulturně, společensky a historicky podmíněné.
- K hvězdám se můžeme vztahovat prostřednictvím campu, tedy nejen pro jejich tušenou vnitřní esenci, ale také je oceňovat za to, jak se vypořádávají s nástrahami společenských konvencí.

# Hvězda jako zeitgeist ikona

- Skoro všechny hvězdné obrazy mají hlubší sociální dopad a kulturní význam v konkrétním historickém momentu.
  - Jean Gabin jako emblematický hrdina Lidové fronty ve Francii ve 30. letech / Sidney Poitier jako významná ikona amerického rasově integračního hnutí a ideální ztělesnění muže z černošské střední třídy / Jiřina Štěpničková jako česká národní hvězda
- Hvězdu jako ztělesnění své doby může částečně spoluvytvářet filmový průmysl, částečně diváci a fanoušci, ale nejčastěji tak činí filmoví kritici, historici a akademici.
- “Hvězdy konkrétní éry pro nás daný historický moment vyjadřují různými způsoby ... Hodnoty, konflikty, témata a tenze doby; zkrátka její **pocitové klima** hvězdy živě vyjadřují.“ (Holmes, Diana – John, Gaffney: Stardom in postwar France.)

# Sexuální symboly

- Globální fenomén 50. let (USA, Velká Británie, Itálie, Francie, Řecko, Československo...)
- Transgresivní figury >> ilustrují pohyblivé společensko-politické normy
- Nejen eroticky atraktivní hvězdy, ale také třídní, národní, etnické a rasové atributy
- Nestabilní symboly – spojení často protichůdných charakteristik (nevinnost + explozivní sexualita, přitakání stereotypu i komentář k němu, obdivované i vysmívané jako parodie na ženství)
- Krátkodobé kariéry – se změnou sociálního klimatu mizí potřeba tohoto konkrétního typu







## *Nikdy v neděli* (1960, r. Jules Dassin)





# Olga Schoberová

- Kariéra omezená pouze na 60. léta
- Jeden ze symbolů společensko-politického uvolnění v Československu ve druhé polovině 60. let
- Status hvězdy legitimizován pravidelnou prací v zahraničí
- Ryze filmová herečka
- Debutovala hudební komedií ***Bylo nás deset*** (1963, Antonín Kachlík), pokračovala epizodními rolemi ve filmech ***Ikarie XB1*** (1963, r. Jindřich Polák), ***Náboj*** (1963, r. Ivo Toman) a ***Bláznova kronika*** (1964, r. Karel Zeman)
- Významnou rolí prvního období její kariéry byla naivka Winnifred ve westernové parodii ***Limonádový Joe*** (1964, r. Oldřich Lipský)

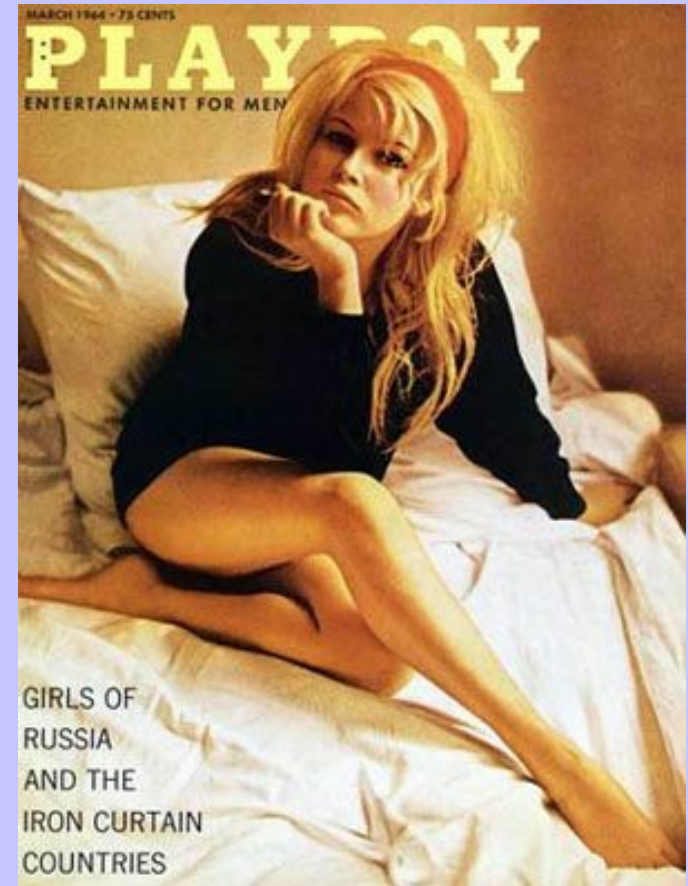


# Olga Schoberová / Olinka Berová

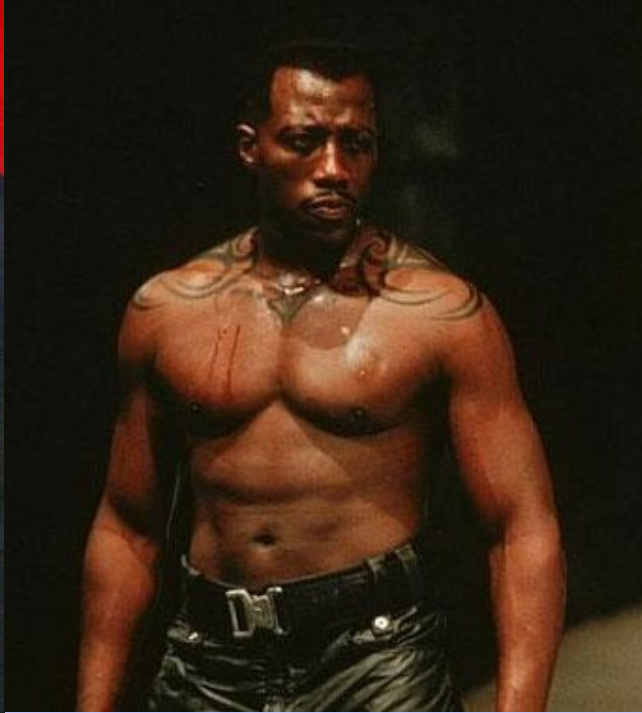
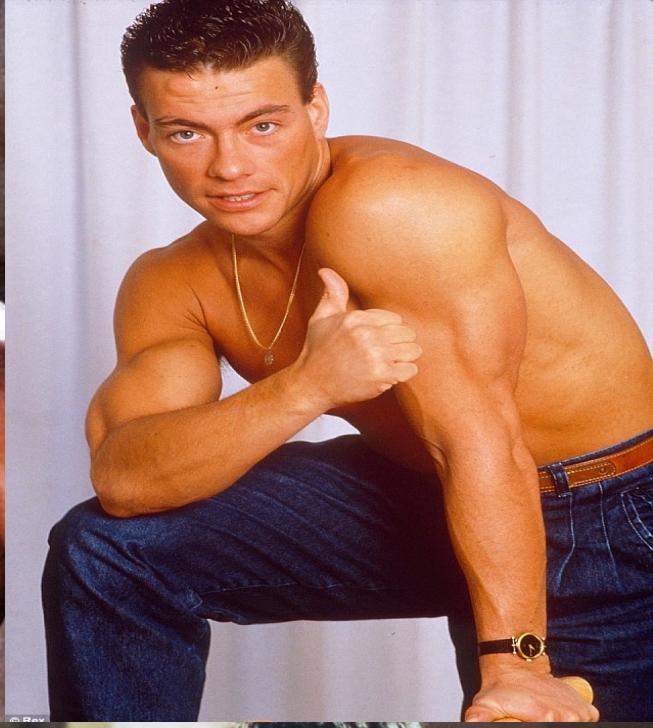
- Následuje období spolupráce se zahraničními produkcemi natáčenými na Barrandově: **Tajemství čínského karafiátu** (1964, r. Rudolf Zerethuber), **Zlatokopové z Arkansasu** (1964, r. Paul Martin) a **Černí orlové ze Santa Fé** (1965, r. Ernst Hofbauer a Alberto Cardone)
- V roce 1966 opět natáčí československé filmy: **Slečny přijdou později** (1966, r. Ivo Toman), **Kdo chce zabít Jessii?** (1966, r. Václav Vorlíček) a **Flám** (1966, r. Miroslav Hubáček).
- Hlavní role v zahraničních produkcích: **The vengeance of She** (1968, r. Cliff Owen), **Lucrezia** (1968, r. Osvaldo Civirani) a **La calde notii di Popea** (1969, r. Guido Malatesta) => soft core erotika
- V roce 1970 ještě natáčí sci-fi komedii Václava Vorlíčka **Pane, vy jste vdova!** a trezorový film **Do videnia v pekle, priatelja** (r. Juraj Jakubisko)

# Olga Schoberová: hvězdný obraz

- **Fyzicky atraktivní vzhled a sex-appeal** (móda kostýmy, scény svlékání a oblékání + fetišizace)
- **Mládí** – nikdy před kamerou nezestárla
- **Informace soukromého charakteru** výrazně převažují na úkor psaní o hereckém ztvárnění rolí
- **Sevřená do jediného typu** limitovaného vzhledem, věkem a hereckými schopnostmi (či jejich absencí)
- Status hvězdy legitimuje **paralelní kariéra v zahraničí**







# “Blond” faktor

- Fotografický a kinematografický aparát vyzdvihuje bílou rasu formou distribuce světla.
- Tříbodové svícení se užívá ke zdůraznění postavy v záběru:
  - Hlavní, doplňkové a **zadní světlo** => zásadní pro vytváření efektu záře (glow)
- “Užití zadního světla pro nasvícení blond vlasů je nejen spektakulární, ale také nezbytné – jedině tak filmaři dosáhli toho že s použitím ortochromatické suroviny blond vlasy vypadaly jako plavé a ne žlutavé.” (Bordwell, 1985)
- Blond herci a blond hvězdy dominují hvězdným systémům.



# Blond stereotypes

- Smyslnost
- Sofistikovanost a glamour
- Nízká inteligence
- Smysl pro humor
- Umělost a kostruovanost
- Nevinnost
- Femininní znak



=> kulturní konstrukt plný protichůdných znaků, jehož různé varianty ztělesňují blond hvězdy – sexuální ikona Marilyn Monroe, chladná sofistikovaná krása Grace Kelly, andělská Madonna Jiřina Štěpničková

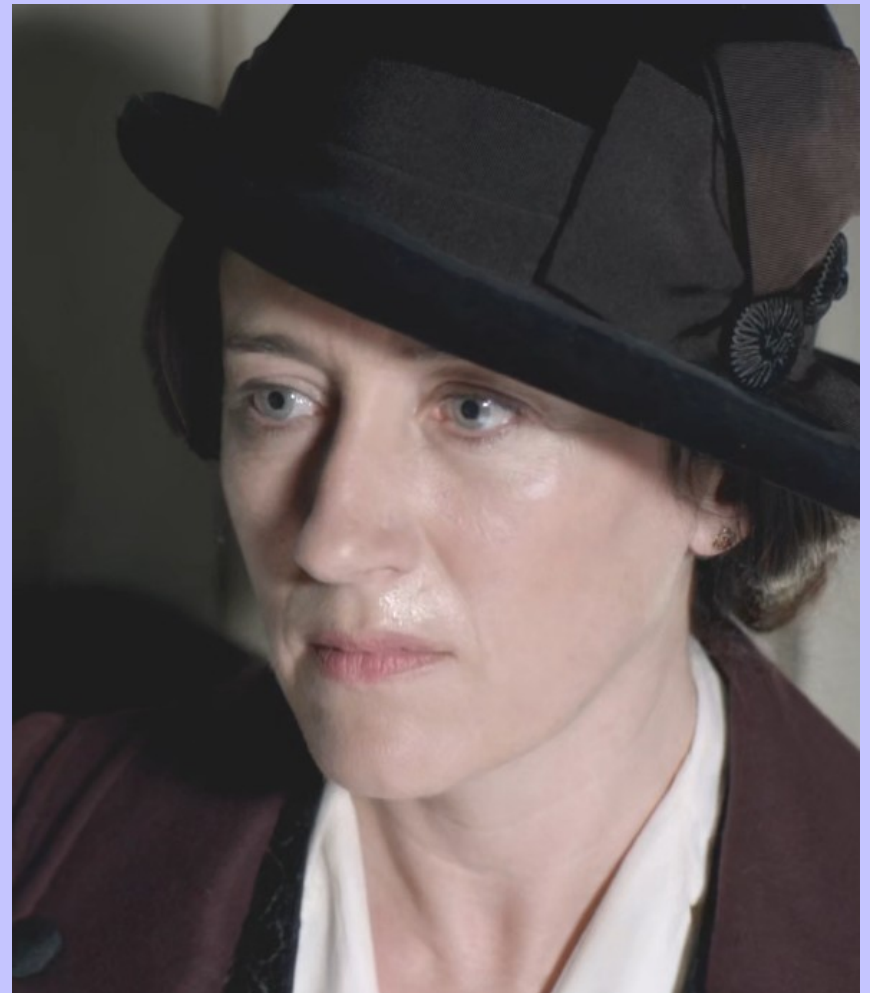


- Blond vlasy jsou důležité nejen z hlediska barvy, ale také designu – jako “peekaboo” Veronicy Lake / Natašy Gollové, jako vyčesaný drdol “choucroute” Brigitte Bardot nebo různě spletené a dozdobené (svatební věnec Jiřiny Štěpničkové jako Maryši)
- Tři klíčová témata – vizuální konstrukce blond vlasů, genderové implikace (výrazně femininní rys) a ideologické variace (etnicita a národní hodnoty)
- “Idealizované bílé ženy jsou nasycené a prostoupené světlem. Prýští z nich anebo na ně dopadá shora. Stručně řečeno – září. Září spíš než že by se leskly” (Richard Dyer: *White*).
- Tohoto efektu lze dosáhnout pomocí ošacení, svícení, umístění v záběru a blond vlasů.

# Blond vlasy – střih a design



# Záře vs lesk (glow vs shine)







# Jiřina Štěpničková

- Mezi lety 1935 a 1944 cíleně obsazovaná do rolí vesnických mladých žen v adaptcích klasické i populární národní literatury:
  - **Maryša** (1935, r. Josef Rovenský), **Vojnarka** (1936, r. Vladimír Borský), **Páter Vojtěch** (1936, r. Martin Frič), **Kříž u potoka** (1937, r. Miloslav Jareš), **Lidé pod horami** (1937, r. Václav Wasserman), **Boží mlýny** (1937, r. Václav Wsserman), **Muzikantská Liduška** (1940, r. Martin Frič), **Jan Cimbura** (1941, r. František Čáp), **Babička** (1942, r. František Čáp), **Děvčica z Beskyd** (1944, r. František Čáp)
- V letech 1929 až 1936 členka souboru činohry Národního divadla, od roku 1937 jako stálý host Městského divadla na Královských Vinohradech
- Klíčovým kariéerním momentem je role Maryši (synergické působení divadla a filmu)





# MUNI ARTS

## Hvězdný obraz Jiřiny Štěpničkové (do roku 1945)

- Mladé dívky nebo novomanželky, tvořící morální autoritu příběhů
- Schopnost revolty i sebeobětování
- Čistý hlas a artikulace
- Sakrální aura namísto tělesné přitažlivosti
- => blond vlasy jako klíčový fyzický atribut
- Důležitá spolupráce s kameramanem Ferdinandem Pečenkou





# Protektorát Čechy a Morava

- Blond vlasy sice v případě Štěpničkové podtrhovaly auru národní hvězdy, ale v první polovině 40. let začaly vytvořenou pozici spíš narušovat
  - Příklon k realismu
  - Tmavší vlasy pro filmy **Babička** a **Jan Cimbura**
  - Negativní role ve filmech **Preludium** (1942, r. František Čáp) a **Barbora Hlavsová** (1942, r. Martin Frič)
  - Plavá nordická krása odpovídá preferencím nacistické kinematografie (?)
- Namísto přirozenosti a autenticity se zdůrazňuje umělost a přílišná stylizace Štěpničkové v rolích prostých žen
  - **Počestné paní pardubické** (1944, r. Martin Frič) – vlasy, jejich úprava a ozdoby jsou důležité pro vykreslení postavy Roziny i vyznění celého filmu

# Počestné paní pardubické (1944, r. Martin Frič)



# Resumé

- Výzkum jednotlivých hvězdných osobností nám umožňuje porozumět způsobům, praktikám a okolnostem, jejichž prostřednictvím se konkrétní fyzické tělo stává místem artikulace národních, genderových, třídních a sexuálních hodnot, limitů a tenzí.
- Hvězdy nikdy pouze neodrážejí dobové stereotypy, ale vždy je také výrazně individualizují.
- Hvězdy tudíž fungují jako nestabilní symboly, protože jejich reprezentační potenciál pro vybranou sadu hodnot se časem vyčerpá (ať už díky proměně hvězdy samotné nebo s ohledem na transformaci produkčních podmínek či vzhledem ke změně širšího společensko-ideologického kontextu).