

ARGUMENTAČNÍ FAULY



CO JE VLASTNĚ ARGUMENT?

- Jde o termín pocházející z latiny se dvěma základními významy. Těmi jsou - objasnit a vyvrátit
- Ty ukazují, k čemu se argumentace hodí. Můžete díky ní někoho přesvědčit nebo mu prezentovat vlastní názory či poznatky, nebo naopak poukázat na to, že někdo jiný argumentuje nesprávně

POJĎME SI TO UKÁZAT NA PŘÍKLADU

- Ukažme si to na tvrzení, že: „Země je kulatá“
- Je nutné pro toto tvrzení předložit i argumenty – např.
 - Lze to vypožorovat ze zakřivení Země při pohledu na hladinu moře
 - Lze to pozorovat při vystoupení do výšky na zakřivení celé Země
 - Když vyjedete jedním směrem, kterého se budete stále držet, vrátíte se na stejné místo, ze kterého jste vyjeli
- Argument je tedy něco, čím zdůvodňujeme a podepíráme své tvrzení
- Ale i ten je třeba dále obhajovat či rozvíjet. To znamená, že pro náš argument „Lze to vypožorovat ze zakřivení Země při pohledu na hladinu moře“ by bylo třeba dobré dodat fotografii, či video, které takové zakřivení ukazuje

CO JSOU TEDY ARGUMENTAČNÍ FAULY?

- Argumentační fauly jsou často používaná technika, která slouží k manipulaci a propagandě všeho druhu
- Jejím cílem není vedení dialogu, ale porážka či zesměšnění oponenta
- Chceme-li se proti nim bránit, musíme se naučit je rozeznávat

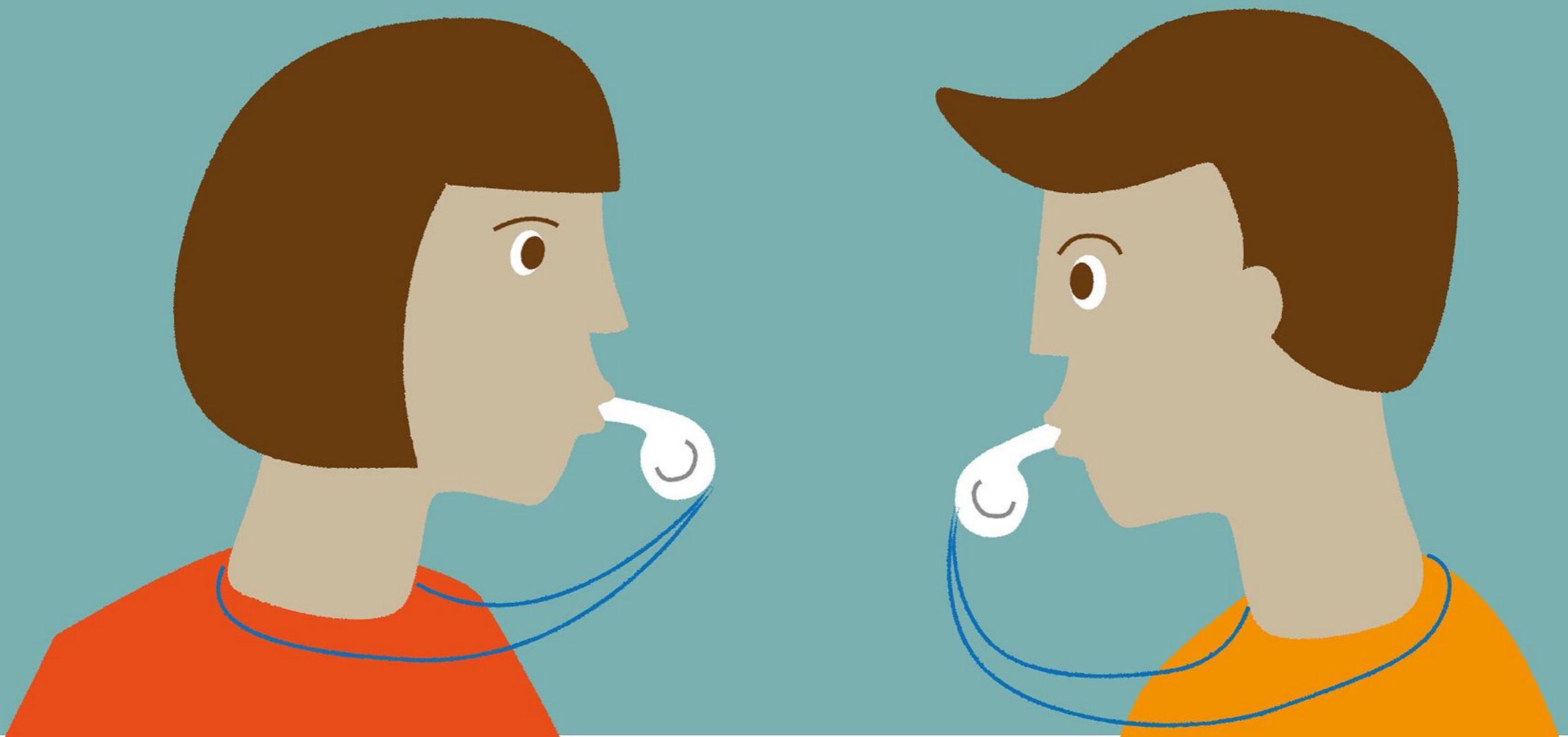
ČÍM SE ARGUMENTAČNÍ FAULY VYZNAČUJÍ?

- Pokud na vás někdo zkouší argumentační faul, porušuje pravidla logického důkazu, snaží se působit primárně na emoce místo na myšlení. Snaží se tím odvést pozornost a řeč jinam, očernit vás, osočit, urazit, zničit diskusi a racionální debatu, atd.
- Mnohdy mohou na první pohled takové „argumenty“ působit přesvědčivě, při bližším zkoumání se však jasně ukazuje, že ve skutečnosti o žádný argument, v pravém smyslu slova, nejde

ČÍM SE ARGUMENTAČNÍ FAULY VYZNAČUJÍ?

- V on-line prostoru dominují projevy a vyjádření, které mají jako primární cíl většinou sebe prezentaci autora, porážku či ponížení oponenta, šíření nenávisti, rozbíjení diskusí, apod.
- V těchto projevech je nejčastěji setkáme s argumentačními fauly. Racionálně a věcně se na ně většinou reagovat nedá a bývá to ztráta času. Na druhé straně totiž není nikdo, kdo by vyhledával věcnou diskusi podloženou argumenty a fakty
- Argumentační fauly nejsou doménou pouze „hejtrů“, ale občas se jich můžeme nevědomky dopustit i my sami

NEJČASTĚJŠÍ ARGUMENTAČNÍ FAULY



ÚTOK NA OSOBU (AD HOMINEM)

- Jde o útok na osobu místo argumentování, snaha o znevěrohodnění oponenta poukazováním na jeho vlastnosti, vzhled, či na jiný vedlejší znak
- Místo toho, aby komentátor napsal své výhrady k předpokladům, postupům či vyvozeným závěrům, ohradí se proti autorovi jako takovému, napadne jeho schopnosti, odbornost či morální profil. – cit. M. Malý
- Příklad:
 - Stačí mi, když se podívám na tvou profilovou fotku a je mi jasné, proč plácáš takové nesmysly.
 - Kolik ti je, že se k tomuhle vůbec vyjadřuješ? Mluv až budeš starší.

SLAMĚNÝ PANÁK

- Evidentní snaha udělat z nějaké osoby (označme ji jako „A“) zastánce extrémní pozice, kterou ve skutečnosti nezastává
- Probíhá to tak, že mu např. do úst někdo (označme jako „B“) vloží výrok, který nikdy neřekl, nebo mu přisoudí postoj, který nikdy nezastával
- Pojd'me se podívat na příklad:
 - *A: Myslím si, že každý má právo být chráněn před nenávistnými projevy, i těmi na internetu.*
 - *B: Takže ty chceš zavádět cenzuru? To už tady bylo. Takoví, jako jsi ty, jsou pro svobodu nebezpečnější, než nacisti (komunisti).*

ÚHYBNÝ MANÉVR

- Cílem je odvedení pozornosti od probíraného tématu k něčemu nesouvisejícímu. Snaha odvést diskusi jinam ve chvíli, kdy dojdou argumenty nebo se stávající debata někomu nehodí do krámu a chce ji zničit
- Pojd'me si to opět ukázat na dvou fiktivních osobách „A“ a „B“ a jejich debatě na sociálních sítích:
 - *A: Je smutné, že u nás i ve 21. století dochází k násilnému napadání lidí jen proto, jakou mají barvu pleti, nebo koho mají rádi.*
 - *B: No a co, podívej se, co dělají muslimáci ve světě.*

ŠIKMÁ PLOCHA

- Tvzení, že určitý krok nutně povede k sérii neblahých následků. Pokouší se vyvolat strach bez prokázání souvislosti mezi jednotlivými kroky. Dotyčný nepředloží žádné důkazy prokazující nevyhnutelnou souvislost mezi jednotlivými událostmi
- Tedy skutečnost A je prezentována jako počátek série událostí B, C, D, takže nakonec vyjde, že $A = D$
- Opět příklad:
 - *A: Podporuji registrované partnerství párů stejného pohlaví*
 - *B: Nesouhlasím s registrovaným partnerstvím, protože pak tyto dvojice budou chtít uzavírat manželství, adoptovat děti, pak totéž budou požadovat i pedofilové a další devianti, kteří díky tomu získají možnost legálně zneužívat děti*

NEPORAZITELNÁ IGNORANCE

- Trvání na tvrzení bez ohledu na to, jak kvalitní protiargumenty jsou předkládány
- Příklady:
 - *Je mi jedno, co tvrdí experti, mě nepřesvědčíš, já vím své.*
 - *Takových statistik a příkladů ti můžu přinést stovky, já uznávám jen to, co jsem sám zažil a co mi říká zdravý rozum.*
- Pokud rezignujeme na to, že existují prokazatelná data a poznatky z důvěryhodných zdrojů, nemá smysl se o diskusi snažit. Alternativou je pak totiž pouze jednání na základě domněnek a pudů, které zákonitě nemůže přinést rozumné řešení a schopnost reagovat relevantně na aktuální výzvy a problémy

OTRÁVENÍ STUDEN

- Jedná se o podobný faul jako “Útok na osobu“
- Je zde snaha protistranu hned zkraje dehonestovat či zesměšnit a udělat z ní osobu nedůvěryhodnou tak, aby pak už jakýkoli její argument zněl nevěrohodně
- Jinými slovy: „Pokud člověk “A” tvrdí XY, tak XY nemůže být pravda” – pojd’me si ukázat nějaké příklady:
 - *Tento člověk je přece známý sluníčkář, takže je nám všem jasné, co si o něm myslet.*
 - *Podívejte se, co nosí za účes, no a ten piercing, je mi úplně jasné, proč se zastává smažek a nepřizpůsobivých.*

DOVOLÁVÁNÍ SE SKUPINOVÉ AUTORITY (ANEB „VŠICHNI PŘECE VĚDÍ, ŽE ...“)

- Odvolává se na mínění většiny
- Vychází z premisy, že říká-li něco více lidí, pak to musí být pravda. Nicméně se jedná o generalizaci namísto skutečné argumentace
- Jednak obvykle chybí důkaz o tom, že něco říkají „všichni“, za druhé ani mínění většiny nemusí být pravdivé
- Příklad:
 - *B: Tak si dál užívejte život, neboť pokud projde ten váš Biden skandálním volebním podvodem, tak to užívání dlouho trvat nebude.*
 - *A: Jak to víte, že vyhrál podvodem? Všechny soudy v USA, které to řešily, konstatovaly, že nebyly předloženy žádné důkazy o volebních podvodech a všechny žaloby Trumpa zamítl.*
 - *B: Jak to vím, Biden podvodem? To ví téměř všichni, až na pár méně inteligenčně zdatných a pak těch zmanipulovaných.*
- A ještě jeden příklad:
 - Všichni přece vědí, že cikáni nechtějí pracovat

FALEŠNÉ DILEMA

- Vyvolává dojem, že existují pouze dvě ostře oddělené možnosti, přestože jich ve skutečnosti jich je celá řada.
- Neuznává neutrální, či kompromisní názory. Nerozeznává komplexitu problémů, u nichž není snadné najít jediné jasné vysvětlení
- Příklady:
 - *Jo tak ty chceš, aby se zvláštní školy zrušily? A to by ti nevadilo, že všechny ty učitelky a učitelé budou nezaměstnaní?*

ODVOLÁVÁNÍ SE NA AUTORITU

- Diskutující používá nějakou autority jako důkaz o pravdivosti argumentu. Autorita ale může být vymyšlená, nemusí být relevantní (není na téma expertem), a nebo je schovaná za pojem vědci, experti atd.
- Tvrzení autority samo o sobě není důkazem. Důkazem jsou vždy pouze fakta či data

APEL NA STRACH

- Silný důraz na emoce a vyvolání strachu má v tomto případě ukončit diskusi o hledání řešení konkrétního společenského problému ve prospěch radikálního řešení
- Jde o argumentaci, kde chybí jakékoliv platné důkazy a strach je jediným motivátorem pro akceptování autorova tvrzení, nabídky, nebo jeho argumentu
- Příklad:
 - *Jen počkejte až se sem nahnou všechny ty muslimské svině a znásilní vaše dcery, protože nic jiného neumí. Je potřeba je vyhubit.*

DŮRAZ (ODVOLÁNÍ SE) NA TRADICI

- Když je jako argument použito odvolání se na minulost či tradici
- To, že se něco dělalo v minulosti, ještě automaticky neznamená, že to tak bylo dobře. Lidská paměť má zpravidla tendenci potlačovat negativní zážitky z minulosti a preferovat ty pozitivní
- Příklad:
 - *K fotbalovému derby nadávky do židáků patří, tak co.*

NIČEMU NEVĚŘ

- Diskutující se snaží zamaskovat lži nebo manipulaci skrze totální zpochybnění všech zdrojů informací
- Vytváří tak pocit světa, ve kterém neexistují nezávislé zdroje a důvěryhodné informace, a nemá proto ani cenu se po nich pít
- Příjemce informací je pak natolik znejistěn tím, co je pravda a co ne, že přestane věřit všem zdrojům informací
- Příklad:
 - *A proč bych si měl ověřovat svojí informaci? Stejně jsou všechna média prolhaná. Mám svůj selský rozum, takže nepotřebuju číst prolhaná média.*

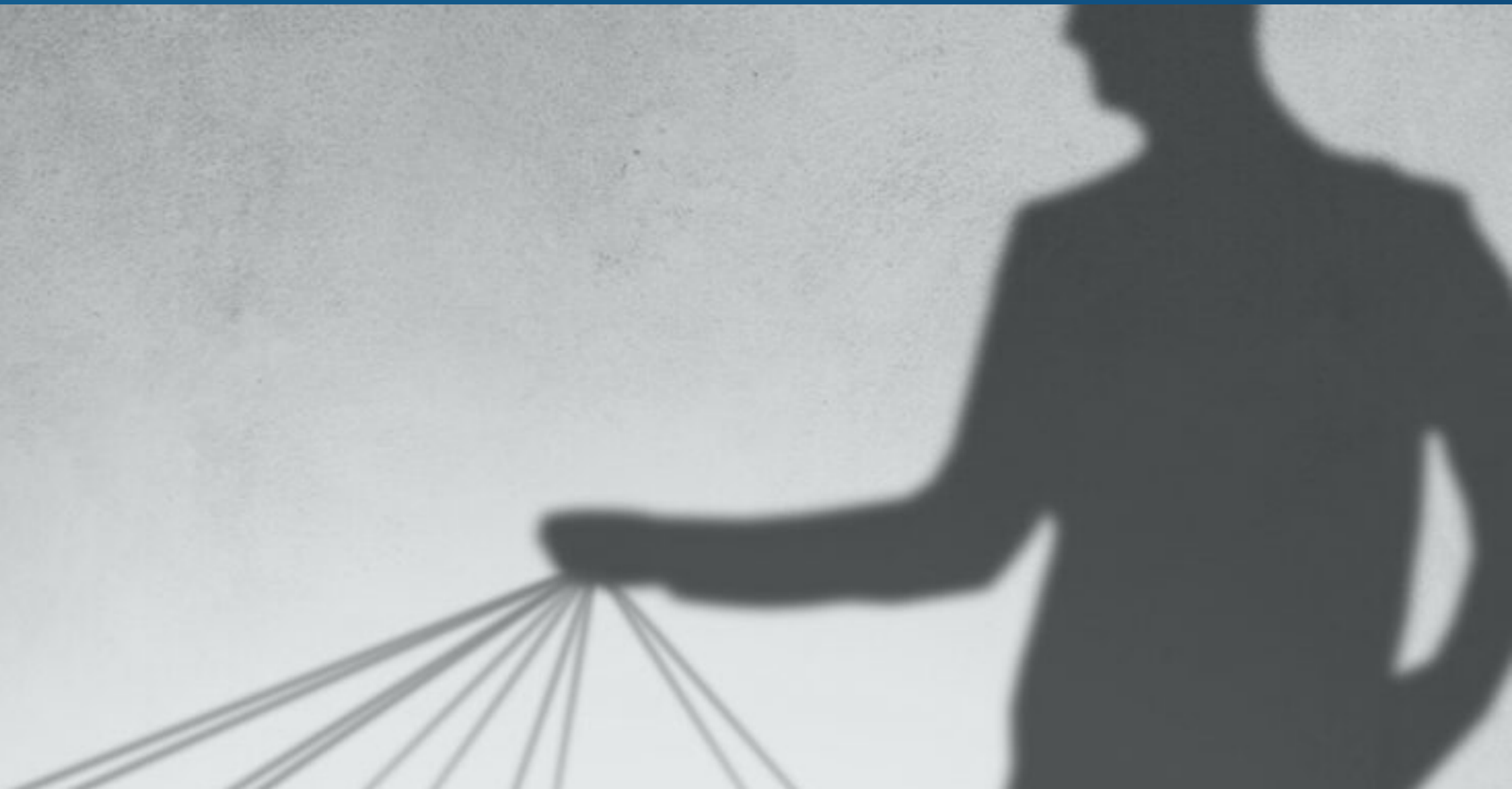
ZDRAVÝ SELSKÝ ROZUM

- Používá se, když dotyčný nemá fakta a informace, a přitom nechce vypadat neinformovaně
- Používáním tohoto faulu přechází diskutující do protiútoků, který staví na tom, že druhá strana „zdravý rozum nemá“ (viz. samostatná prezentace věnovaná „chiméře zdravého rozumu“)
- Příklad:
 - *Je přece jasný, že covid je podvod. To je jasný každému kdo má zdravý rozum. Jen zmanipulované ovce prolhanými médii to nevidí.*

UNÁHLENÉ ZOBECNĚNÍ

- Usuzování na vlastnosti celku na základě příliš malého vzorku
- Zobecnění vlastnosti třeba jediného člověka na celou velkou skupinu lidí, či celý národ
- Příklad:
 - *„Ženský za volantem, to bych fakt zakázal! Ty nepatří za volant!
Zrovna dneska do mě jedna málem nabourala!“*

DALŠÍ DĚLENÍ ARGUMENTAČNÍCH FAULŮ



DŮRAZ NA ROZUM

- Argumentační fauly, které falešně apelují na rozum a na různé chybné premisy v uvažování. Často cílí na zažitá vzorce, které vznikají vlivem kognitivních zkreslení
- Fauly s důrazem na rozum pak apelují právě na taková zkreslení – jednoduše bychom mohli říct, že jde o naše zažitá představy, o kterých ani nemusíme vědět, že je máme, protože rozhodování na jejich základě neprobíhá vědomě
 - Například si myslíme, že pokud něco tvrdí hodně lidí, je větší pravděpodobnost, že to bude pravda

DŮRAZ NA ROZUM – PŘEHLED FAULŮ, KTERÉ SEM SPADAJÍ A NEJSOU POPSÁNY VÝŠE

- APEL NA TRADICI - Mluvčí uvádí, že věc je dobrá či lepší, protože je součástí abstraktních tradic. Má také za cíl uměle zvednout hodnotu dané věci.
- APEL NA NÁZOR - Mluvčí prezentuje svůj názor namísto faktického argumentu. Popřípadě prezentuje doložitelnou lež jako pravdu na základě toho, že se jedná o jeho názor.
- PÁLENÍ ČARODĚJNIC - Mluvčí dosazuje svoji neschopnost pochopit, jak oponent došel k logickému závěru namísto argumentu.
- APEL NA PRAVDĚPODOBNOST - Mluvčí uvádí, že pokud je něco pravděpodobné, tak se to nevyhnutelně musí stát.
- APEL NA LID - Mluvčí uvádí, že něco je pravda, protože si to myslí hodně lidí.

DŮRAZ NA ROZUM – PŘEHLED FAULŮ, KTERÉ SEM SPADAJÍ A NEJSOU POPSÁNY VÝŠE

- APEL NA NOVOST - Mluvčí argumentuje tím, že něco je dobré nebo lepší, protože je to nové (nebo moderní).
- APEL NA NEDŮVĚRYHODNOST - Mluvčí uvádí, že tvrzení oponenta musí být nepravdivé, protože zní neuvěřitelně.
- APEL NA NEVĚDOMOST - Mluvčí tvrdí, že tvrzení je pravdivé, protože ho nikdo nevyvrátil; nebo naopak, že je nepravdivé, protože ho nikdo nepotvrdil.
- APEL NA OBVYKLÝ POSTUP - Mluvčí tvrdí, že něco je pravda nebo je to jinak v pořádku, protože se to tak obvykle dělá.
- APEL NA AUTORITU - Mluvčí odkazuje na tvrzení autority a prezentuje ho jako důkaz pro pravdivost svého argumentu.

DŮRAZ NA EMOCE

- Málokdy se stává, aby apel na emoce použil mluvčí omylem, ale stát se to může. Zvláště v případech, kdy mluvčí sám tuto emoci pociťuje – pokud má sám strach, může apelovat na strach u ostatních, protože jemu samotnému připadá takový apel jako smysluplný, i když není.
- Např. když se bojíte létat, neznamená to automaticky, že létat je nebezpečné a měli bychom tak všichni přestat cestovat
- Jedná se o fauly, které jsou typické pro propagandu totalitních režimů. V politice je možné na ně narazit u témat přirozeně vzbuzujících emoce, ale také v případě nedostatku důkazů, kdy se pak politici uchylují k apelům na emoce, místo aby argumentovali konkrétními fakty

DŮRAZ NA EMOCE – PŘEHLED FAULŮ, KTERÉ SEM SPADAJÍ

- ZBOŽNÉ PŘÁNÍ - Mluvčí uvádí, že argument je pravdivý či lživý, protože on pevně věří, že je.
- APEL NA ZÁŠŤ - Mluvčí tvrdí, že argumenty oponenta jsou špatné či nepravdivé, protože proti němu existují pocity zášti (popřípadě má špatnou pověst).
- APEL NA POSMĚCH - Mluvčí neprezentuje žádný vlastní argument. Místo toho prezentuje oponentův argument tak, aby působil absurdně.
- APEL NA SOUCIT - Mluvčí se snaží získat podporu pro svůj argument tím, že zneužívá oponentova pocitu viny a jeho soucitu.
- APEL NA PŘÍRODU - Mluvčí uvádí, že něco je správné, protože je to „přirozené“, popřípadě špatné, protože to je „nepřirozené“.
- APEL NA STRACH - Mluvčí se snaží získat podporu pro svůj argument tvrzením, které vyvolává strach z alternativy.
- APEL NA NORMALITU - Mluvčí uvádí, že něco je správné, protože je to „normální“, popřípadě špatné, protože to je „nenormální“.

MANIPULATIVNÍ OBSAH

- Argumentační fauly, které manipulují svým obsahem. Bývají často kvůli své manipulativní podstatě označovány rovnou za lež. Nemusí tomu tak ale nutně být – mluvčí může uvádět pravdivá data a důkazy, jen z nich vyvozuje manipulativní závěr.
- Manipulativní obsah má většinou za cíl dostat oponenta do nežádoucích pozic, zamlčet alternativy, uměle vytvářet bezvýchodné situace apod.
- Často se stává, že mluvčí vybere důkazy, které potvrzují jeho argument (a zakládají se na pravdě), ale tyto důkazy jsou součástí celku a ten obsahuje i jiné důkazy, které naopak mluvčího argument vyvracejí. Tyto ostatní důkazy mluvčí schválně zamlčuje

MANIPULATIVNÍ OBSAH – PŘEHLED FAULŮ, KTERÉ SEM SPADAJÍ

- NEVYVRATITELNOST - Mluvčí se snaží dokázat pravdivost (nebo nepravdivost) argumentu důkazem, který nelze kategorizovat jako pravdivý či nepravdivý.
- ŠIKMÁ PLOCHA - Mluvčí bez důkazů tvrdí, že relativně malý krok povede k řetězové reakci souvisejících (negativních) událostí.
- FALEŠNÁ STOPA - Mluvčí uvede irelevantní tvrzení, které do diskuse přinese nová (ale nesouvisející) fakta. Často má za cíl zmást stranu a odvést pozornost od tématu.
- ZAVÁDĚJÍCÍ DRAMATIZACE - Mluvčí popisuje ojedinělé události (nebo jen jednu) dramaticky, živě a detailně, za účelem vytvoření dojmu, že se jedná o obvyklý jev.
- FALEŠNÉ DILEMA - Mluvčí prezentuje pouze dvě protikladné možnosti (i v případě, že jich existuje více) a alternativy (úmyslně) zamlčuje.

MANIPULATIVNÍ OBSAH – PŘEHLED FAULŮ, KTERÉ SEM SPADAJÍ

- SLOUČENÁ OTÁZKA - Mluvčí pokládá oponentovi otázku, která již obsahuje určitý předpoklad (například viny).
- ZAUJATÝ VZOREK - Mluvčí generalizuje na základě vzorku populace, který je zaujatý, a není tedy reprezentativní.
- POTVRZOVACÍ ZKRESLENÍ - Mluvčí účelově vybírá z komplexního tématu jen ty aspekty, které se hodí pro jeho argument, a ignoruje ty, které ho naopak vyvrací.
- AD HOC ZÁCHRANA - Mluvčí se drží svého tvrzení i přes zdrcující nával vyvracejících důkazů.
- FALEŠNÝ ROZHODČÍ - Mluvčí uvádí, že oponent nemá pravdu, protože se dopustil argumentačního faulu.
- OBVINĚNÍ REDUNDANCÍ - Mluvčí uvádí irelevantní a redundantní tvrzení o domnělé vině/nevině svého oponenta.

CHYBNÁ PŘÍČINA

- Argumentační fauly, které se ve své logice soustředí na příčiny pro určitý následek. Tyto příčiny jsou ale chybné nebo falešné.
- Fauly z této kategorie mají relativně jednoduché logické vzorce, které ale není možné aplikovat obecně, čímž je také možné takové argumenty většinou vyvrátit.
- Nejznámějším faulem této kategorie je cum hoc, který tvrdí, že korelace implikuje kauzalitu. Pokud například mluvčí tvrdí, že „pokud se Česko posledních deset let otepluje a zároveň pozorujeme nárůst v používání elektrických koloběžek, pak z toho vyplývá, že oteplení je důsledkem používání koloběžek“, tím se dopouští právě tohoto faulu.

CHYBNÁ PŘÍČINA – PŘEHLED FAULŮ, KTERÉ SEM SPADAJÍ

- DVĚ MINUS DĚLAJÍ PLUS - Mluvčí uvádí či naznačuje, že jedna špatnost určitým způsobem omlouvá druhou špatnost.
- POST HOC - Mluvčí uvádí, že následnost dvou jevů znamená, že jeden způsobuje či ovlivňuje druhý (že následnost implikuje kauzalitu).
- IGNOROVÁNÍ SPOLEČNÉ PŘÍČINY - Mluvčí uvádí, že jedna událost způsobila druhou (domino efekt), i když obě události mohla způsobit jiná třetí příčina.
- POPŘENÍ PŘÍČINY - Mluvčí popírá, že důsledek může existovat, pokud neexistuje jedna konkrétní příčina.
- CUM HOC - Mluvčí uvádí, že korelace dvou jevů naznačuje to, že jeden způsobuje či ovlivňuje druhý (že korelace implikuje kauzalitu).
- LOGICKÝ KRUH - Mluvčí tvoří závěr na základě logické premisy, která vychází z onoho závěru.
- POTVRZOVACÍ KRUH - Mluvčí chybně uvádí, že důsledek potvrzuje jedno konkrétní vysvětlení příčiny.
- VNITŘNÍ ROZPOR - Mluvčí uvádí dva argumenty, které si vzájemně odporují.

CHYBNÉ VYVOZENÍ

- Argumentační fauly, které se soustředí na důsledek, jež mají způsobovat nějaké skutečně existující příčiny. Tento důsledek je ale z příčiny vyvozen chybně nebo falešně
- Fauly z této kategorie mají relativně jednoduché logické vzorce, které ale není možné aplikovat obecně, čímž je také možné takové argumenty většinou vyvrátit.
- Jedním z nejznámějších faulů této kategorie je důkaz anekdotou, který vyvozuje obecný závěr na základě nějaké osobní zkušenosti nebo příběhů z první a druhé ruky. Závěr, že „v Indonésii je obrovská chudoba, protože moje známá tam byla a viděla spoustu lidí na ulici a vyprávěla mi o holčičce, která neměla ani na chleba...“ není platný a jedná se tedy o faul právě z této kategorie.

CHYBNÉ VYVOZENÍ – PŘEHLED FAULŮ, KTERÉ SEM SPADAJÍ

- SLOUČENÍ SPOLEČNOU VLASTNOSTÍ - Mluvčí vyvozuje totožný závěr o dvou věcech na základě jedné společné vlastnosti.
- PAUŠALIZUJÍCÍ PRAVIDLO - Mluvčí aplikuje (ne)platné obecné pravidlo příliš široce a/nebo na výjimečný případ.
- STŘED POZORNOSTI - Mluvčí učiní závěr o někom či něčem jen na základě aspektů, které jsou výrazné či ve středu pozornosti.
- RELATIVISTŮV FAUL - Mluvčí tvrdí, že co je pravdivé pro někoho, nemusí být pravdivé pro někoho jiného.
- PUNTIČKÁŘŮV FAUL - Mluvčí se snažit vyvolat dojem, že jediné řešení je takové, které řeší problém dokonale.
- VYNUCENÝ KOMPROMIS - Mluvčí předpokládá, že konečná odpověď musí být nalezena v kompromisu mezi dvěma tvrzeními.

CHYBNÉ VYVOZENÍ – PŘEHLED FAULŮ, KTERÉ SEM SPADAJÍ

- UNÁHLENÝ ZÁVĚR - Mluvčí vytváří závěr bez dostatečného zvážení všech podstatných a snadno dostupných důkazů a okolností.
- GAMBLERŮV OMYL - Mluvčí uvádí, že minulé výsledky přímo ovlivňují pravděpodobnost výsledků budoucích.
- CHYBNÉ SLOUČENÍ - Mluvčí předpokládá, že vlastnosti některých či všech částí tvořících celek lze aplikovat na celek.
- ZBRKLÉ ZOBECNĚNÍ - Mluvčí vytvoří obecný závěr na základě příliš malého či bezvýznamného vzorku.
- CHYBNÉ ROZDĚLENÍ - Mluvčí předpokládá, že určitou vlastnost celku lze aplikovat na jeho jednotlivé části.
- DŮKAZ ANEKDOTOU - Mluvčí (úmyslně) odmítá důkazy vyplývající ze systematického výzkumu či testů nebo logiky věci na základě osobních zkušeností či historek z první ruky.
- NON SEQUITUR - Mluvčí uvádí premisy, ze kterých závěr nemůže vyplývat, i kdyby byly pravdivé.

ÚTOK

- Argumentační fauly, které jsou ve své podstatě útokem na osobu oponenta. Ten často spočívá v tom, že místo toho, aby se mluvčí soustředil na argument svého oponenta, a tedy na to, co říká, soustředí se na jeho osobu, vlastnosti a jiné charakteristiky
- Neútočí tak na argument, ale na oponenta samotného. Například, že nemá pravdu, protože je příliš mladý a ještě nic nezažil. A taková premisa je nejen nelogická, ale navíc jde i o provinění proti diskusní etice a obecným morálním zásadám
- Jedná se ve většině případů o nejtěžší možné fauly. Narušují diskusi (někdy ji i úplně ukončují), jsou úmyslné, někdy vulgární a nepřinášejí do diskuse vůbec nic relevantního

ÚTOK – PŘEHLED FAULŮ, KTERÉ SEM SPADAJÍ

- **SLAMĚNÝ PANÁK** - Mluvčí vytvoří vlastní zkreslenou, přehnanou či špatně vyloženou verzi oponentova argumentu a následně proti ní sám argumentuje.
- **NELICHOTIVÁ ASOCIACE** - Mluvčí vytváří falešnou spojitost mezi argumentem oponenta a argumentem třetí strany.
- **ÚTOK NA PŮVOD** - Mluvčí se soustředí na původ (či historii) objektu diskuse, místo na jeho samotný obsah či význam.
- **ÚTOK NA MOTIV** - Mluvčí tvrdí, že oponentův argument je nepravdivý, protože oponent má osobní zájem na tom, aby byl pravdivý.
- **DŮKAZNÍ BŘEMENO** - Mluvčí odmítá dokázat pravdivost svého tvrzení a místo toho požaduje, aby mu ho oponent vyvrátil.

ÚTOK – PŘEHLED FAULŮ, KTERÉ SEM SPADAJÍ

- AD HOMINEM - Mluvčí vynechá argumentaci a zaútočí místo toho na svého oponenta.
- TU QUOQUE - Mluvčí uvádí, že oponentovo tvrzení je nepravdivé či špatné, protože sám oponent se jím neřídí.
- APEL NA ZKUŠENOST - Mluvčí vychází z předpokladu, že mluvčí bez osobní zkušenosti s danou situací o ní nemá právo mluvit.
- APEL NA VĚK - Mluvčí uvádí, že oponent je příliš mladý/starý, čímž se snaží vyvrátit nebo odmítnout jeho argumentaci.
- DŮKAZ SVOBODOU - Mluvčí chybně využívá svobody slova k obhájení svých postojů nebo k diskreditaci postojů oponenta.
- ŽÁDNÝ PRAVÝ SKOT - Mluvčí bez důkazů uvádí, že někdo není součástí určité množiny, protože nesplňuje jeho vlastní definici dané množiny.

POJĎME SI TO SHRNOUIT



ZAPAMATUJTE SI

- Argumentační fauly jsou v on-line prostředí všudypřítomné a jejich „využívání“ v debatách je čím dál častější
- Dávejme si pozor na používání argumentačních faulů
- V diskusi používejme vždy opravdové argumenty, fakta a data
- Naučme se v debatách všechny tyto fauly rozpoznávat, vycvičme si citlivost na používání argumentačních faulů v diskusích
- Pokud se staneme cílem argumentačních faulů, upozorněme na to protistranu. Pokud nedojde k nápravě, nemá smysl ztrácet s takovým oponentem čas

KDE NAJDETE VÍC



ZDROJE – KDE ZJISTIT VÍCE?

- <https://bezfaulu.net/argumentacni-fauly/>
- <http://www.obcanskevzdelavani.cz/>
- <http://www.hatefree.cz/co-delat-kdyz/argumentacni-fauly>
- <https://kisk.phil.muni.cz/media/3125662/kisk.phil.muni.cz/kpi/hodnoceni-zdroju-a-informaci/argumentace-a-argumentacni-fauly.html>