

# Antické reálie



Topografia starovekého Grécka





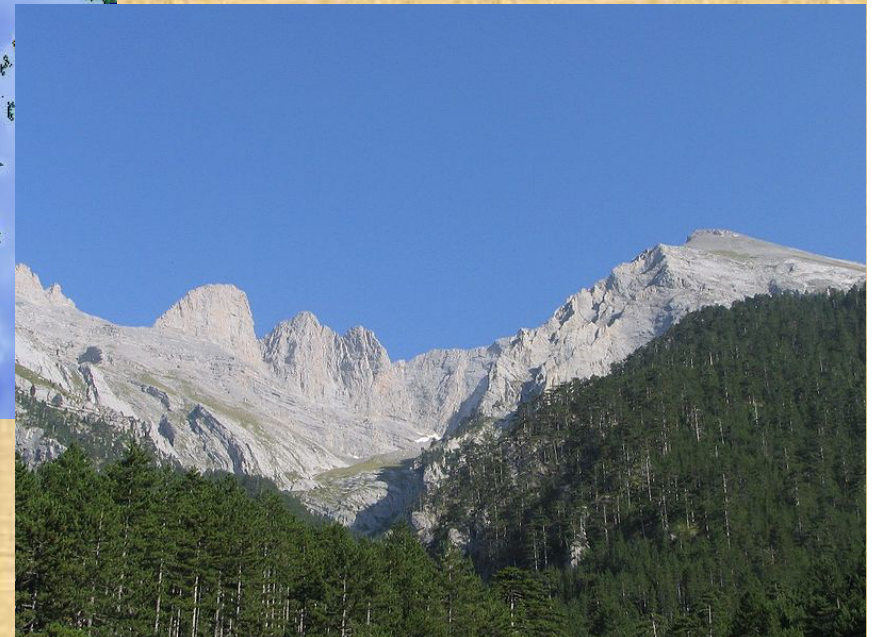


## Krajina

- hory (pohorie Pindus)
- málo riek
- členité pobrežie

## Klíma

- mierne, daždivé zimy
- horúce letá



Olymp, 2919 m.n.m.



## Poľnohospodárstvo

- malá časť vhodná na pestovanie (v údoliach), skôr chov zvierat
- polovica obyvateľov boli roľníci alebo chovatelia
- zakladanie kolónií

## Prírodné zdroje

- nedostatok zdrojov v prípade drahých kameňov
- dostatok kameňa
- prístavy – dovoz

## Moreplavba

- obchodný kontakt – juh, východ, západ
- zdroj obživy – ryby

## Obchod

- Egypt, Rím, Malá Ázia
- export: olivový olej, víno, vlna, keramika
- import: obilie, drevo, zvieracie kože, otroci







## Pevninské Grécko:

*Chalkidiké - Olynthos*

*Macedónia - Pella*

*Tesália – Farsalos, Larisa*

*Épeiros – Dodoné*

*Aitólia*

*Malis*

*Doris*

*Fókis - Delfy*

*Bojótia - Théby*

*Attika - Athény*

*Euboia*

*Argolis – Korint, Týrint, Mykény*

*Lakónia - Sparta*

*Arkádia*

*Messénia - Pylos*

*Élis - Olympia*

*Acháia*

**Kréta** – Knóssos, Faistos, Mallia,  
Gortyna, Gurnia



## Kréta

- rodisko Dia
- kráľ Minós

- križovatka námorných ciest – strategická poloha – Blízky východ, Egypt
- osídlenie – od neolitu (5000 p.n.l.)

- minojská kultúra – kon. 3. tisícročia – koniec 2. tisícročia p.n.l.

- Rimania – sídlo v Gortyne, od 69 p.n.l.

- 395 n.l. – rozdelenie Rímskej ríše, Kréta – Východorímska ríša

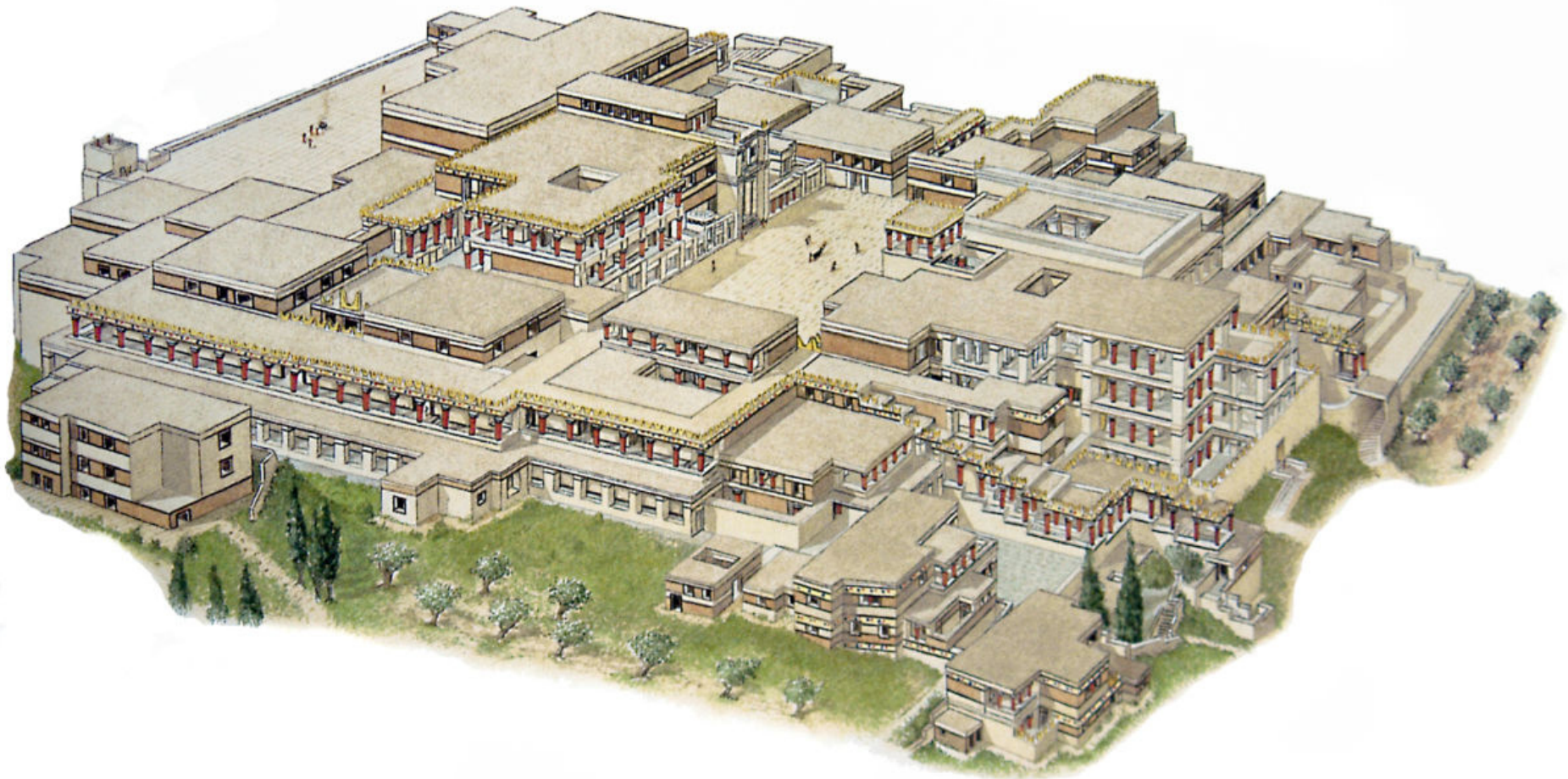
- pod správou Byzanc – 1204 n.l.



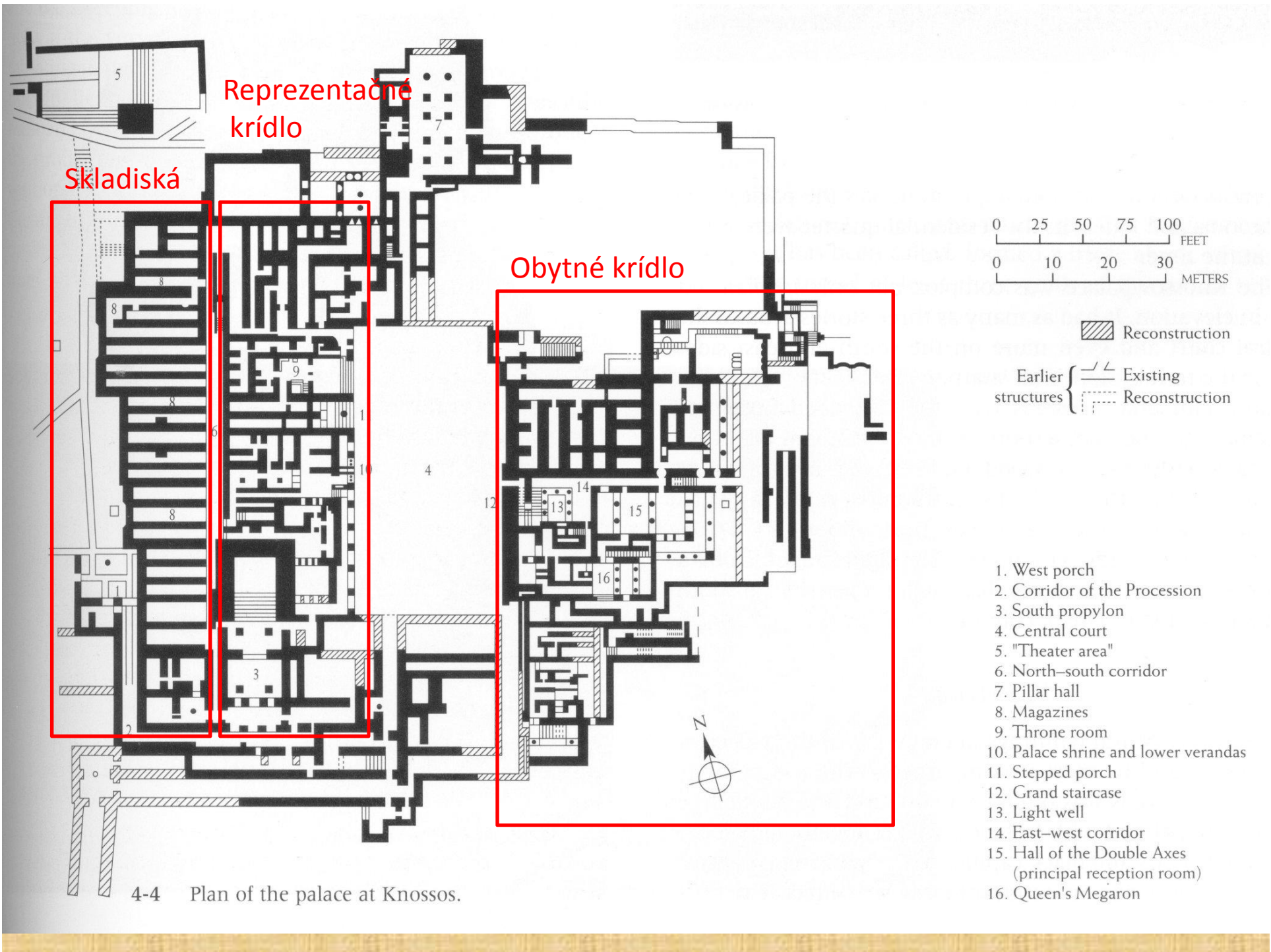


## Knóssos

- sídlo kráľa Mínoa
- rozsiahla palácová stavba
- osídlenie doložené už 6000 p.n.l., prvé významné sídlo až 2900 – 2300 p.n.l.
- zač. 2. tisícročia p.n.l. – postavený prvý palác, zničený v pol. 18. stor. p.n.l. (neznáma katastrofa)
- 1625 p.n.l. – palác obnovený do súčasnej podoby (Evans), požiar 1400 p.n.l.
- 1190 p.n.l. – 1. stor. n.l. – znovu osídlené, ale nie taká dôležitosť
- ďalšie paláce: Mallia, Faistos, Kato Zakros













Trónna sála

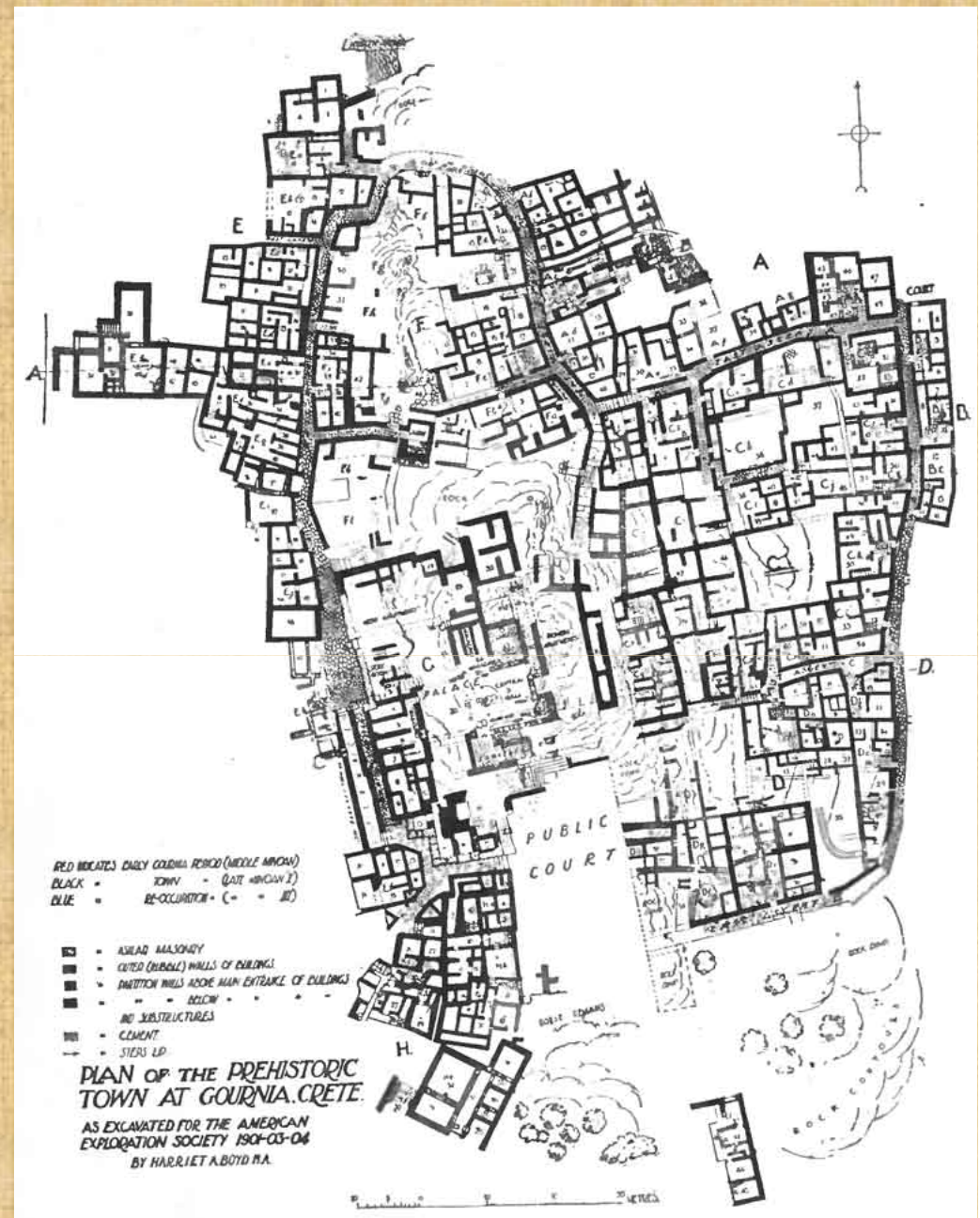


Kráľovnine megaron



## Gournia

- minójske mesto
- 1550 – 1450 p.n.l. (zničené)
- palác, okolo neho mesto
- 6 oddelených štvrtí
- dlaždené ulice

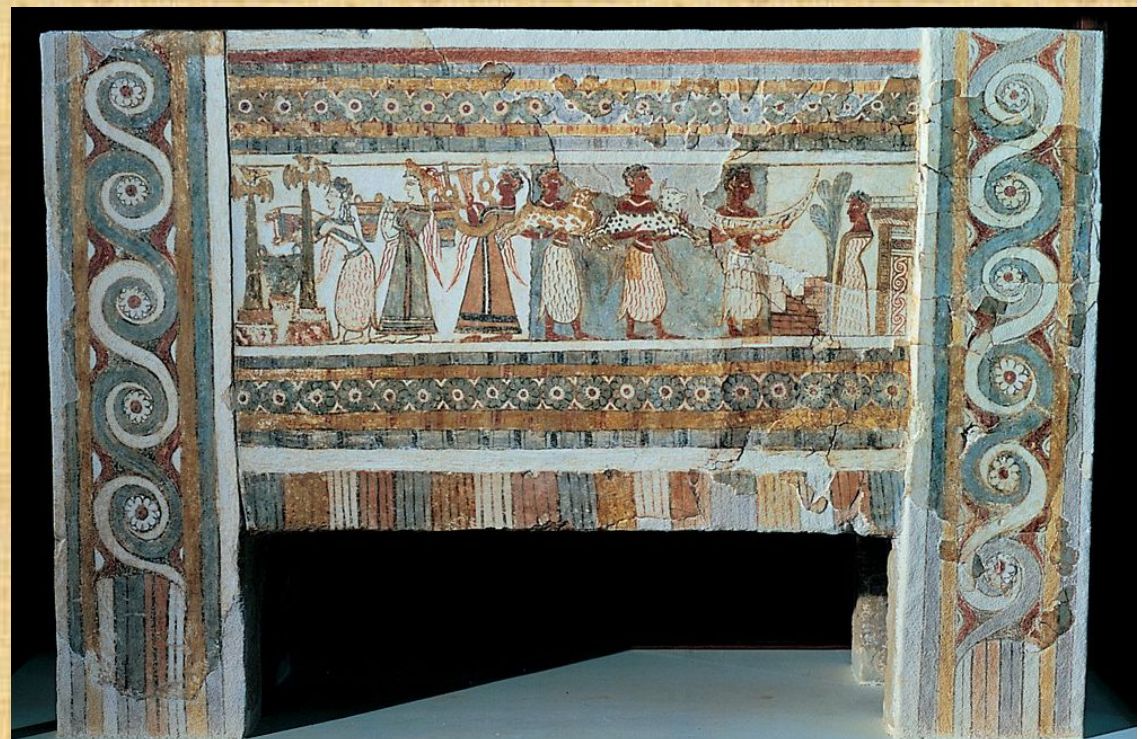






Disk z Faistu, 1600 p.n.l.

Malia, 1700 – 1550  
p.n.l.

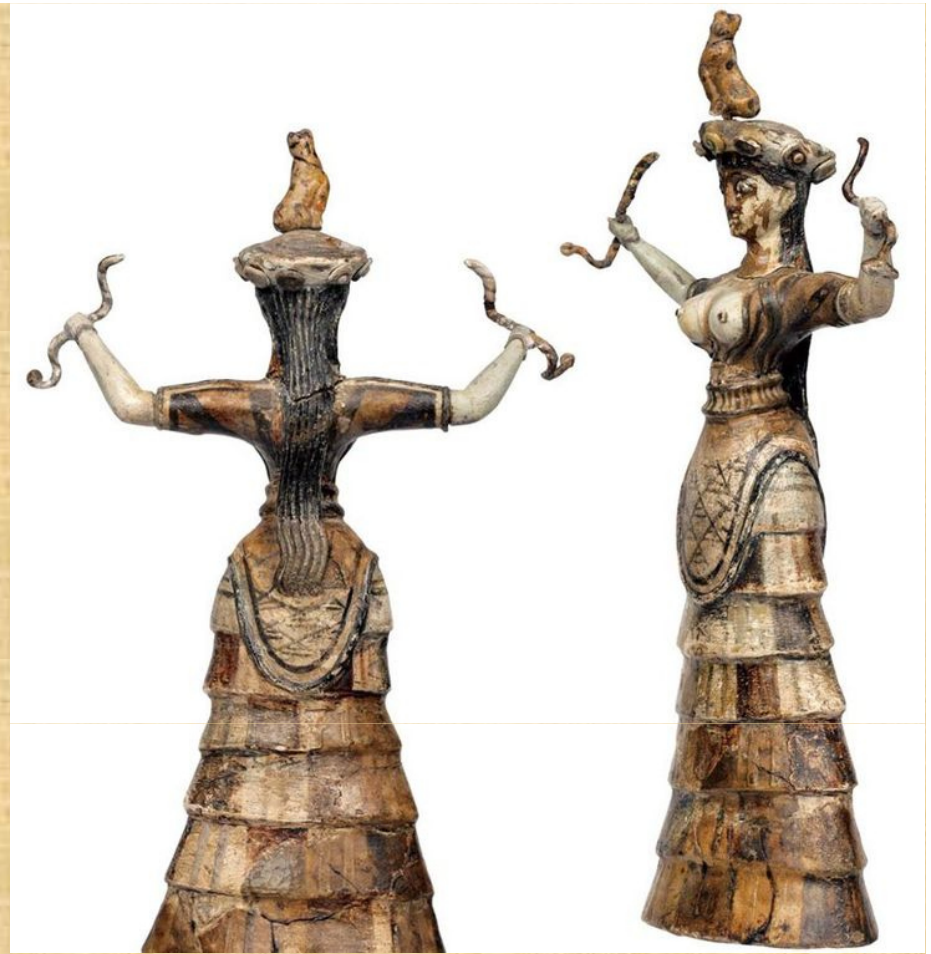


Sarkofág z Hagia Triada, 1425 p.n.l.





Knossos, 1450 – 1400 p.n.l.

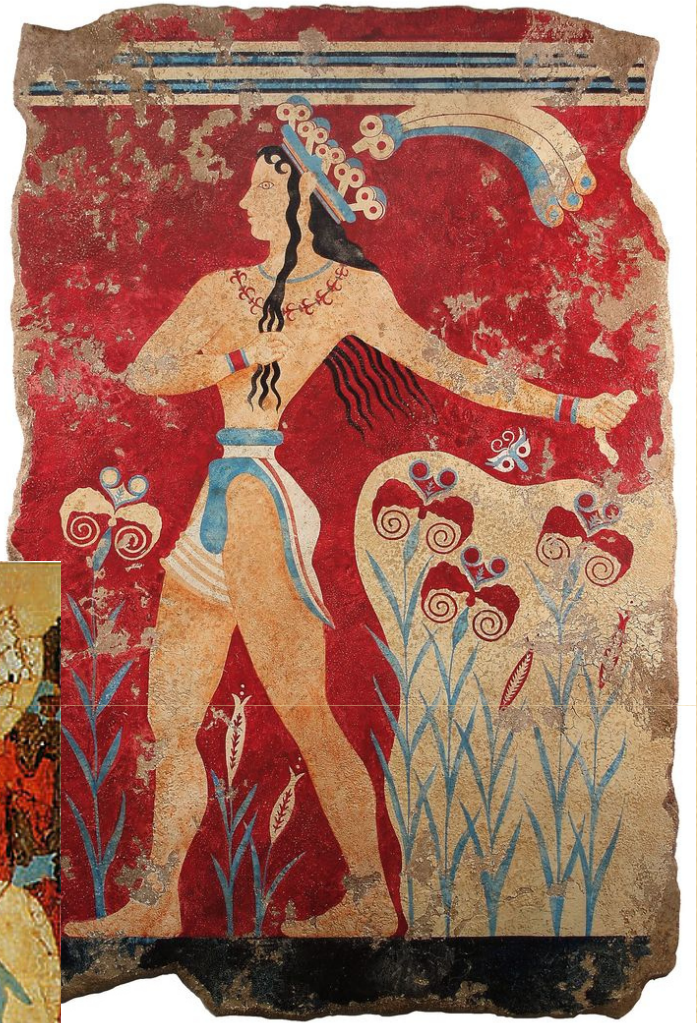


Hadia bohyňa, cca 1600 p.n.l.









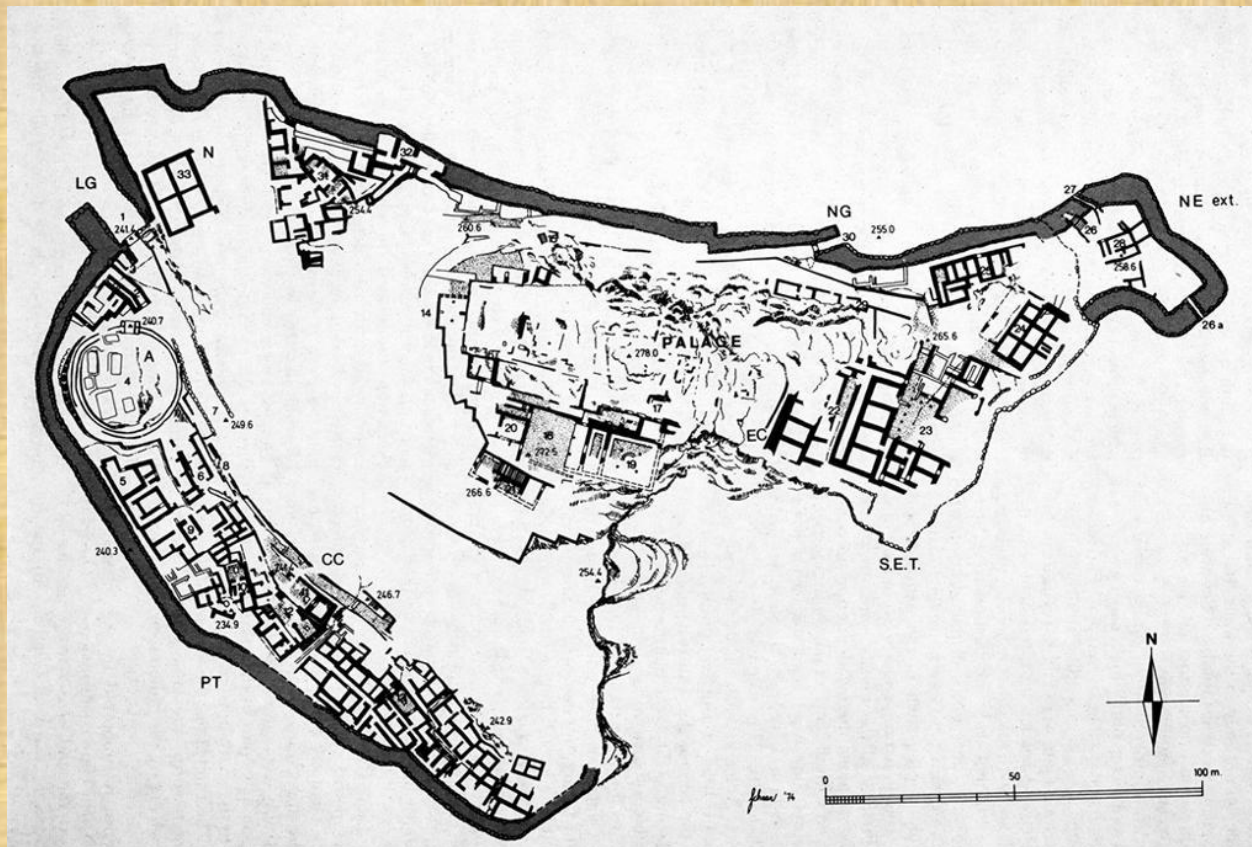






## Mykény

- osídlenie 2500 – 1900 p.n.l. – raná doba helladská
- významné nálezy až 1600 p.n.l. – najstaršie hroby z okruhu B
- 1580 – 1500 p.n.l. – bohaté šachtové hroby (A aj B) – nárast bohatstva, zvýšenie životnej úrovne
- najväčší rozmach – 1400 p.n.l. (1350 p.n.l. – postavený palác)
- kon. 12. stor. p.n.l. – mesto zničené
- znovu osídlené – posledná štvrtina 7. stor. p.n.l. – chrámy Héry (prestavba v helenistickej dobe)
- 2. štvrtina 2. stor. p.n.l. – mesto rozborené a opustené
- vykopávky: Heinrich Schliemann









## Hradby

- 1350 – 1340 p.n.l. – kyklopské murivo,  
ďalšie prestavby 1250 a 1200 p.n.l.  
(opevnenie podzemných nádrží)



## Levia brána

- pol 13. stor. p.n.l.
- monolitické kvádre
- dvojité drevené vráta
- trojuholníkový reliéf s levmi



- vstup do mesta – pozdĺž rampy
- domy, sýpky, kultové miesto, hrobový okrskok **A**





## Hrobový okrskok A

- 16. stor. p.n.l.
- 1250 p.n.l. – začlenené do mesta
- kult mŕtvych – hlinené sošky
- 2 sústredné kruhy, zakryté horizontálnymi doskami, priestor vyplnený kameňmi
- 17 kamenných stél, 6 šachtových hrobov (celkovo 19 tiel)
- bohatá pohrebná výbava – masky (členovia kráľovskej rodiny)



## Domy a kultové miesto

- ťažké rozlíšiť – nie je špecifická architektúra
- kult – identifikované na základe oltárov

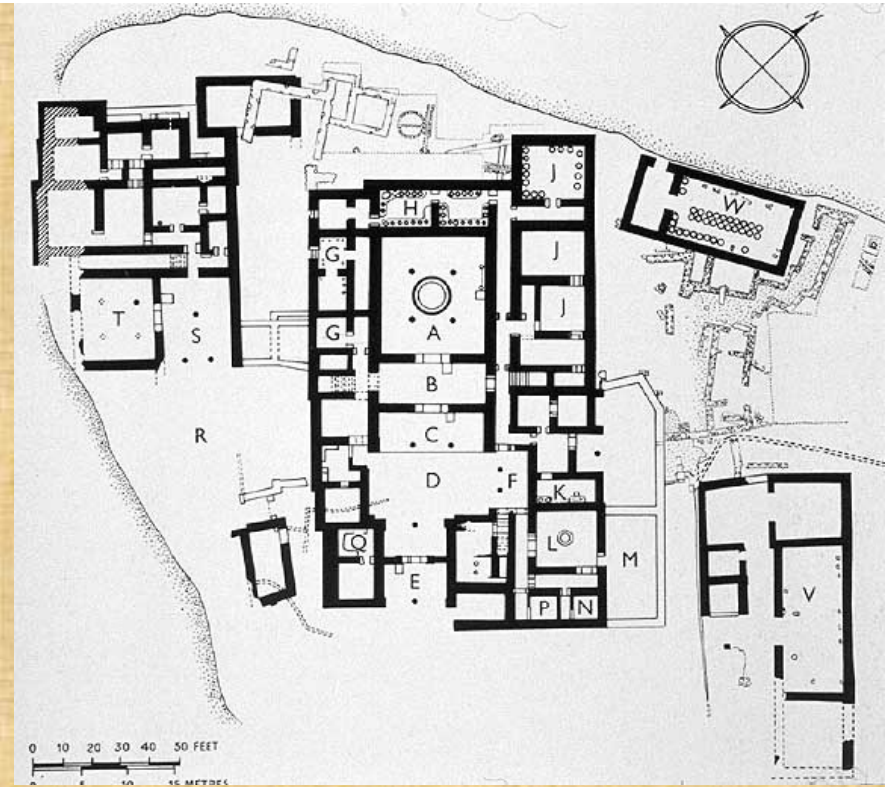






## Palác

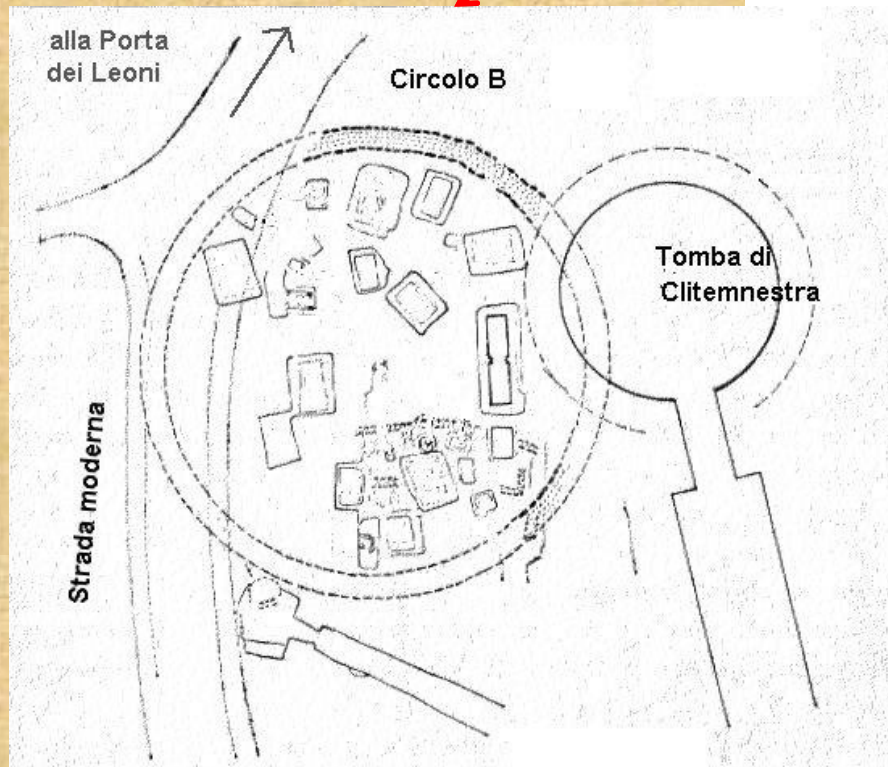
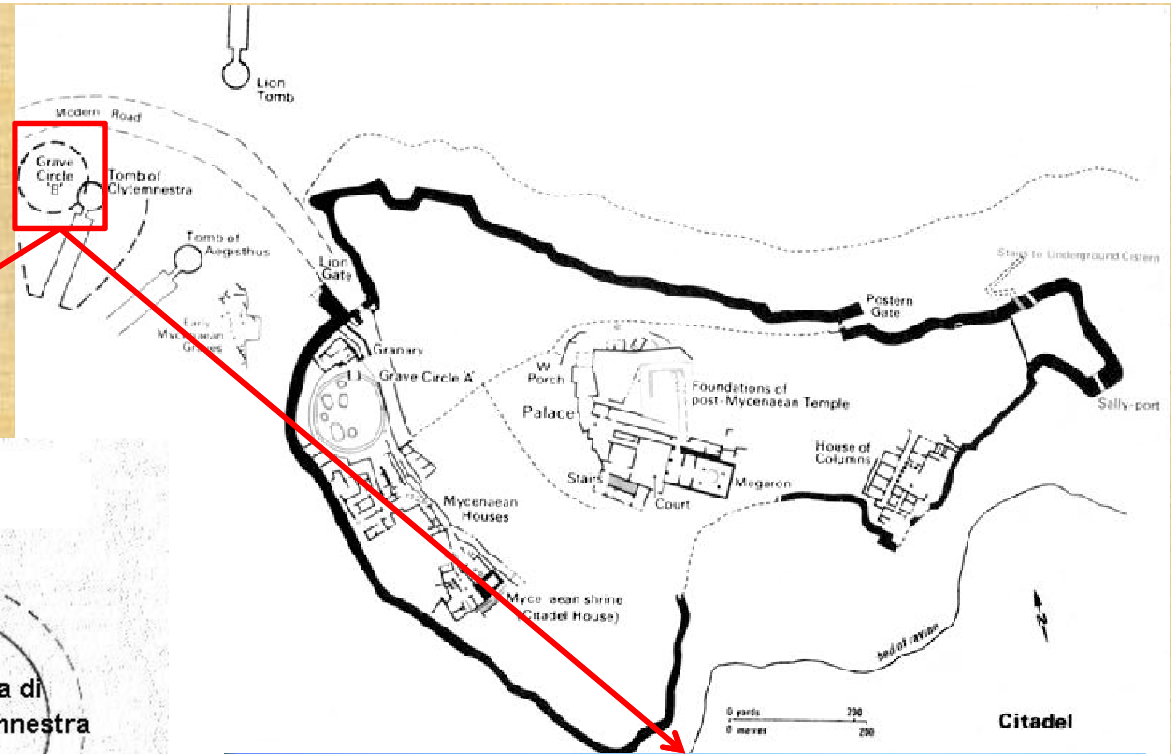
- 5 umelých terás, spevnené kyklopským murivom
- obydlie vládcu – v archaickom období chrám
- megaron





## Hrobový okrskok B

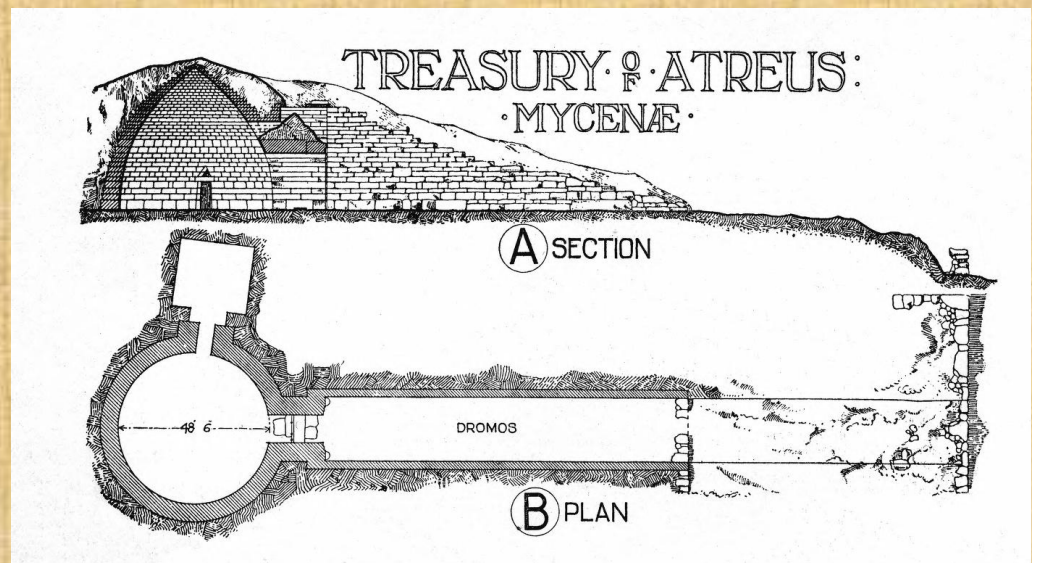
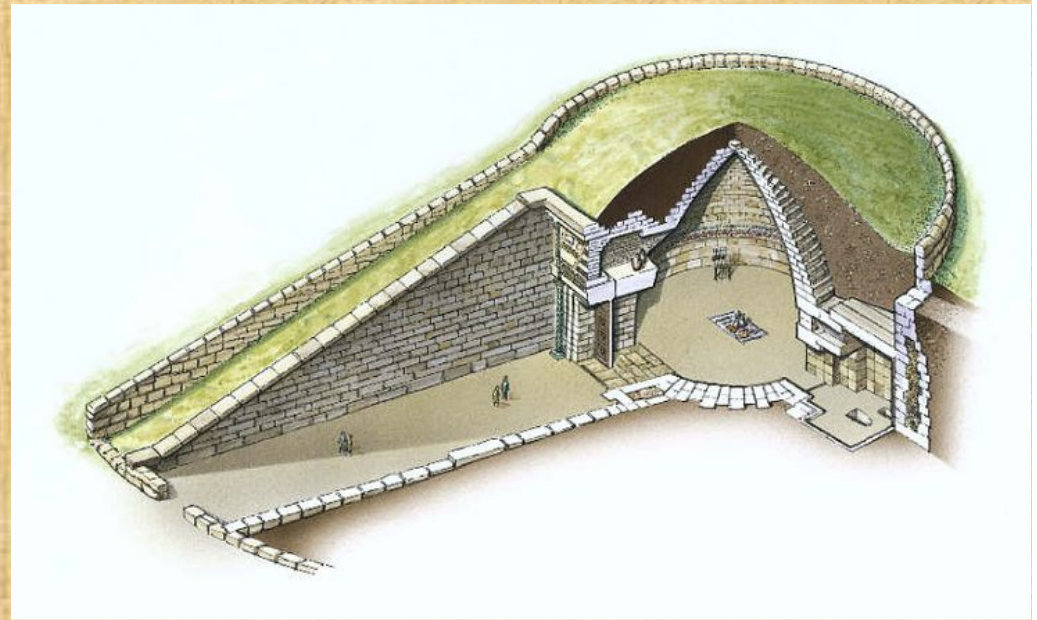
- 24 hrobov (10 zahĺbených – staršie, 15. stor. p.n.l., 14 šachtových)
- vykradnuté
- dokonalejšia architektúra





## Atreova pokladnica

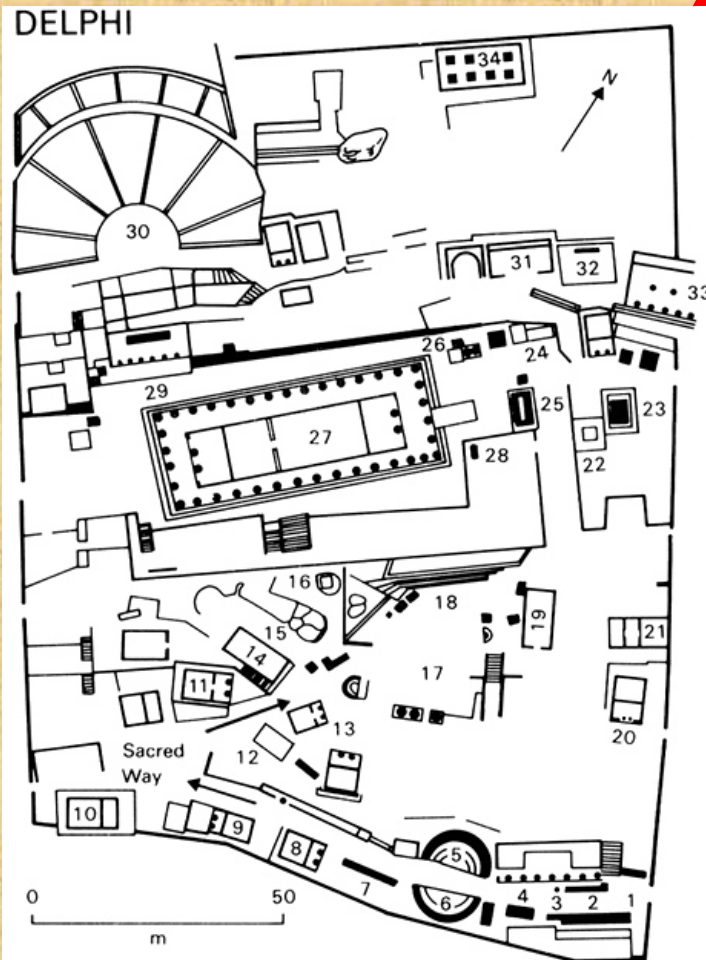
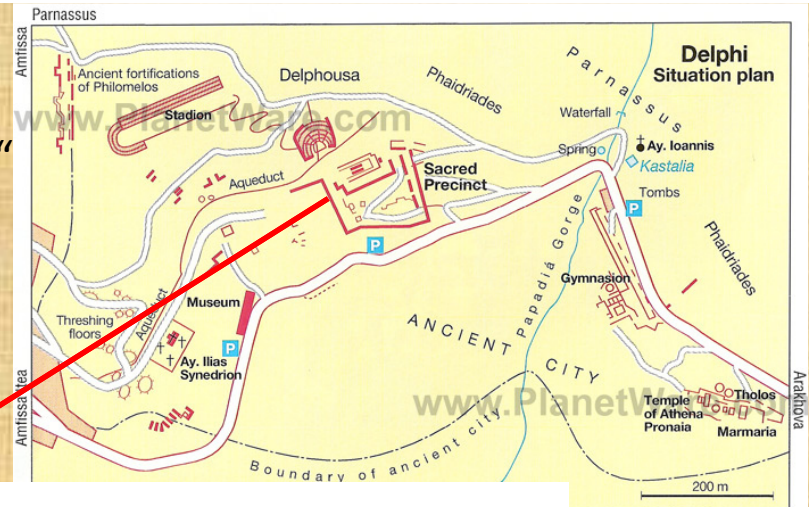
- tholová hrobka
- 1250 p.n.l.





# Delfy

- prvá veštica – Gaia
- Apollón – zabil hada a nechal ho zhorieť – „pýthesthai“
- osídlenie: v mykénskom období
- geometrické obdobie – sídlisko a jedna (alebo viac) svätýň
- nárast vplyvu: 8. stor. BC
- množstvo darov pri vyzdvihovaní proroctva



- |                               |                                |
|-------------------------------|--------------------------------|
| 1 Aegospotami Monument        | 18 Stoa of the Athenians       |
| 2 Monument of the Arcadians   | 19 Treasury of the Corinthians |
| 3 Statue of Philopoemen       | 20 Treasury of Cyrene          |
| 4 Marathon Monument           | 21 Prytaneion                  |
| 5 Kings of Argos              | 22 Serpent column of Plataea   |
| 6 Epigoni                     | 23 Chariot of the Rhodians     |
| 7 Monument of the Tarentines  | 24 Tripods of Gelon and Hiero  |
| 8 Treasury of Sicyon          | 25 Altar of the Chians         |
| 9 Treasury of Siphnos         | 26 Monument of Prusias II      |
| 10 Treasury of the Thebans    | 27 Temple of Apollo            |
| 11 Treasury of the Athenians  | 28 Monument of Aemilius Paulus |
| 12 Treasury of the Syracusans | 29 Dedication of Craterus      |
| 13 Treasury of the Cnidians   | 30 Theatre                     |
| 14 Council House              | 31 Monument of Daochus         |
| 15 Rock of the Sibyl          | 32 Sanctuary of Neoptolemus    |
| 16 Column of the Naxians      | 33 Stoa of Attalus I           |
| 17 Halos (threshing floor)    | 34 Lesche of the Cnidians      |



- vstup – pamätníky a pokladnice (Sikyon, Sifnos, Athény, Théby) – pripomenutie víťazstiev a darov

### **Pokladnica Sifnu**

- okolo 525 p.n.l.
- klenot jónskej architektúry
- vysoká základňa, malý chrámik s distylovým pronaom
- vlys: Paridov súd, únos Leukippovien, boj Achilla a Memnona, zhromažďovanie bohov, gigantomachia
- štít: boj Apollóna a Herakla o trojnožku

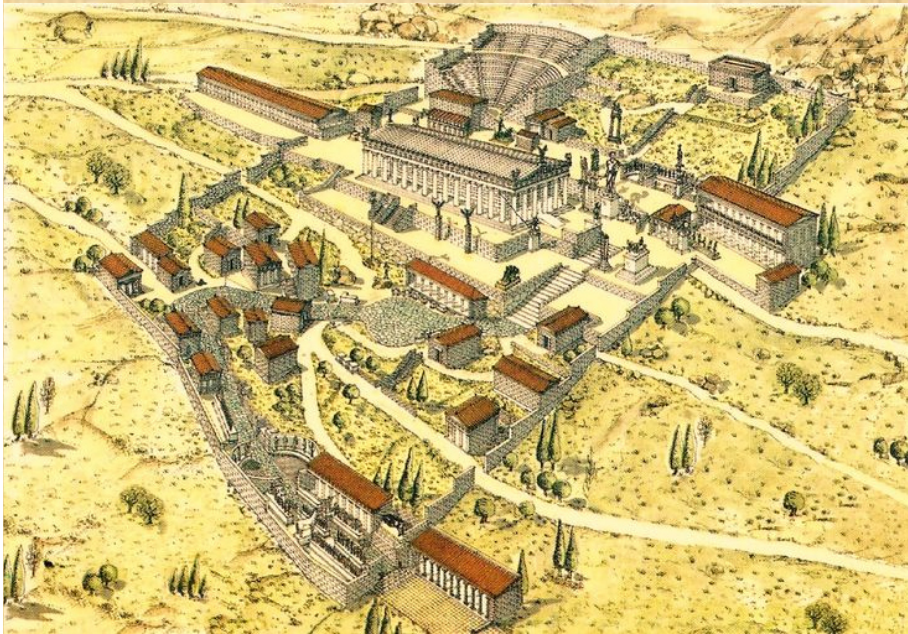
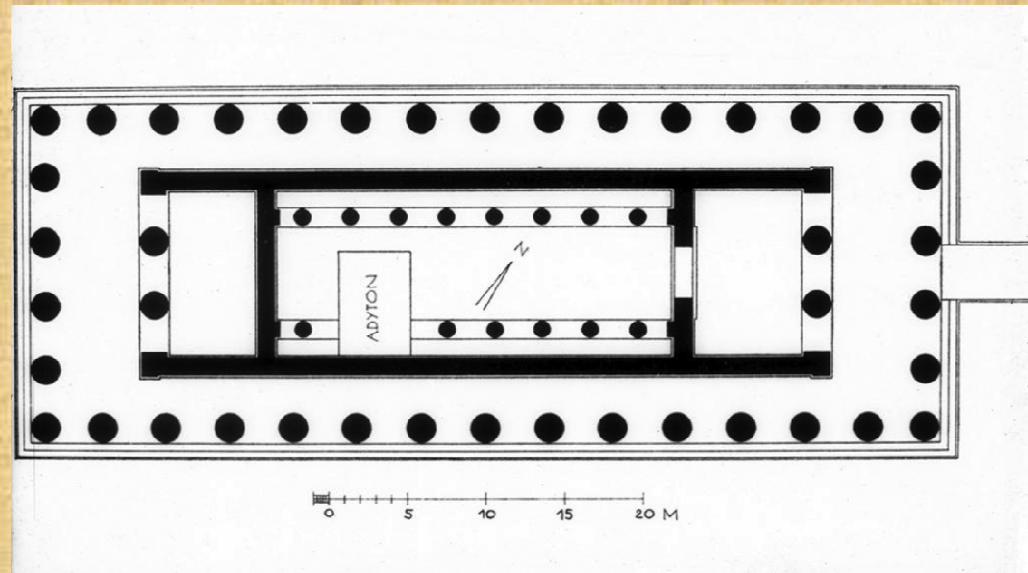




**Posvätný okrsok – Apollónov chrám,  
pamätníky, divadlo**

### **Apollónov chrám**

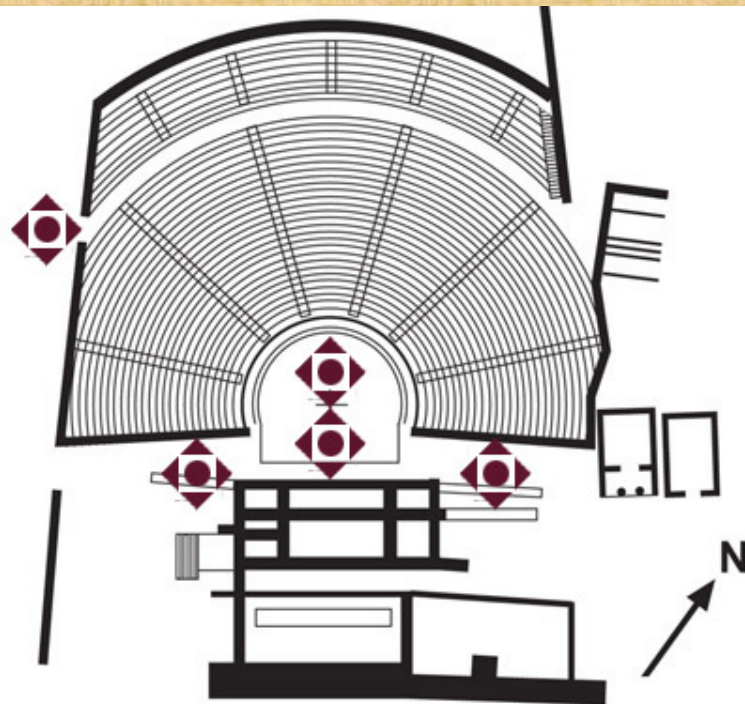
- dórsky, 6x15 stĺpov, podzemný priestor na veštenie
- rampa – nápisy
- zvyšky – 6ty chrám – 373 p.n.l.  
(zemetrasenie, požiar alebo zosuv pôdy)
- východný štít: Apollónov príchod do Delf
- západný štít: Gigantomachia





## Divadlo

- dejisko pýthijských hier
- 4. stor. p.n.l., rekonštrukcie: 2. stor. p.n.l. a v rímskej dobe
- hľadisko – 2 úrovne, 8 a 6 sektorov



**Theatre at Delphi (modern Delfi, Greece).**  
Cavea width: 52 m, orchestra width: 18.4 m; capacity: 3,750 - 5,000; theatre site in use from 4th cent. BC, existing theatre dates from 160 BC.



## Temenos Athény Pronaie

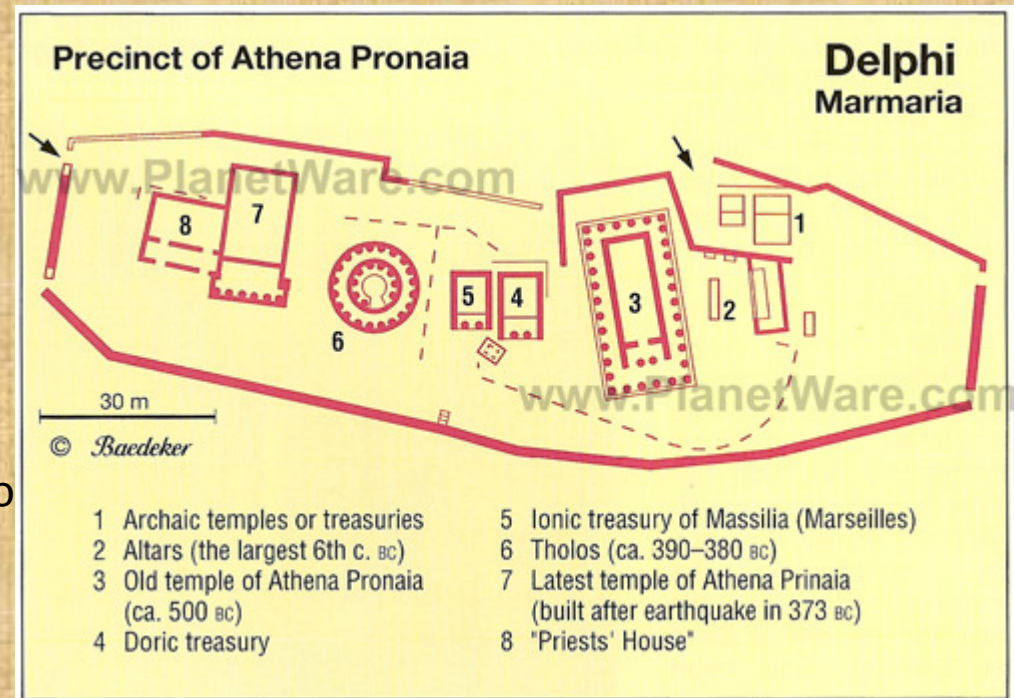
-chrám a tholos

## Chrám Athény Pronaie

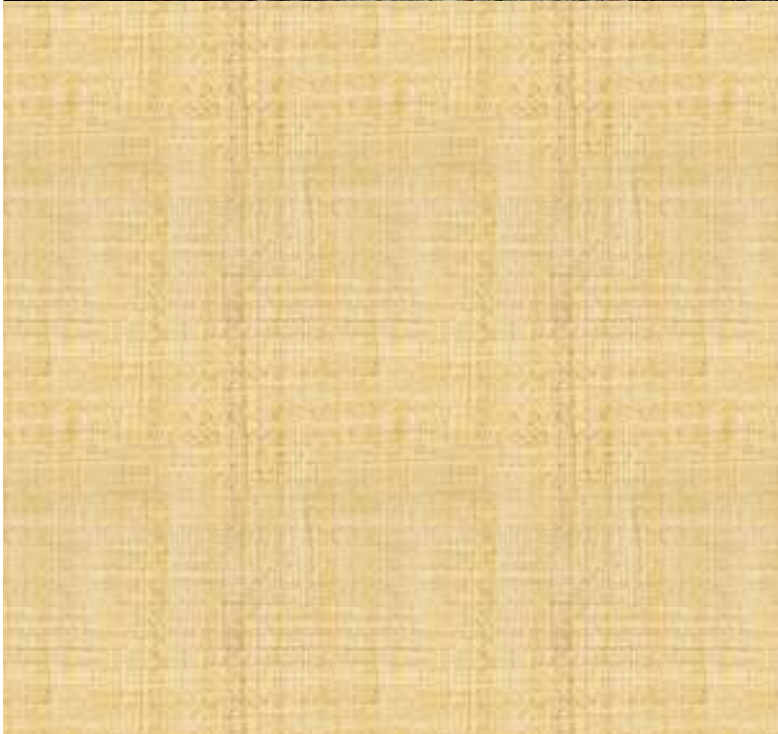
- Dórsky peripteros, 6 x 12 stĺpov
- 6. stor. p.n.l. (rekonštrukcia v 480 p.n.l.)
- tri oltáre
- na západ: dve pokladnice, jedna z nich za vlády Claudia zmenená na svätyňu cisárskeho kultu

## Tholos

- 380 – 370 p.n.l.
- exteriér – klasický – dórske stĺpy, metópy, držanie sa proporcií
- interiér – korintské stĺpy, nové tendencie, voľnejšie prevedenie
- kontrast – pentelský mramor a eleusínsky kameň







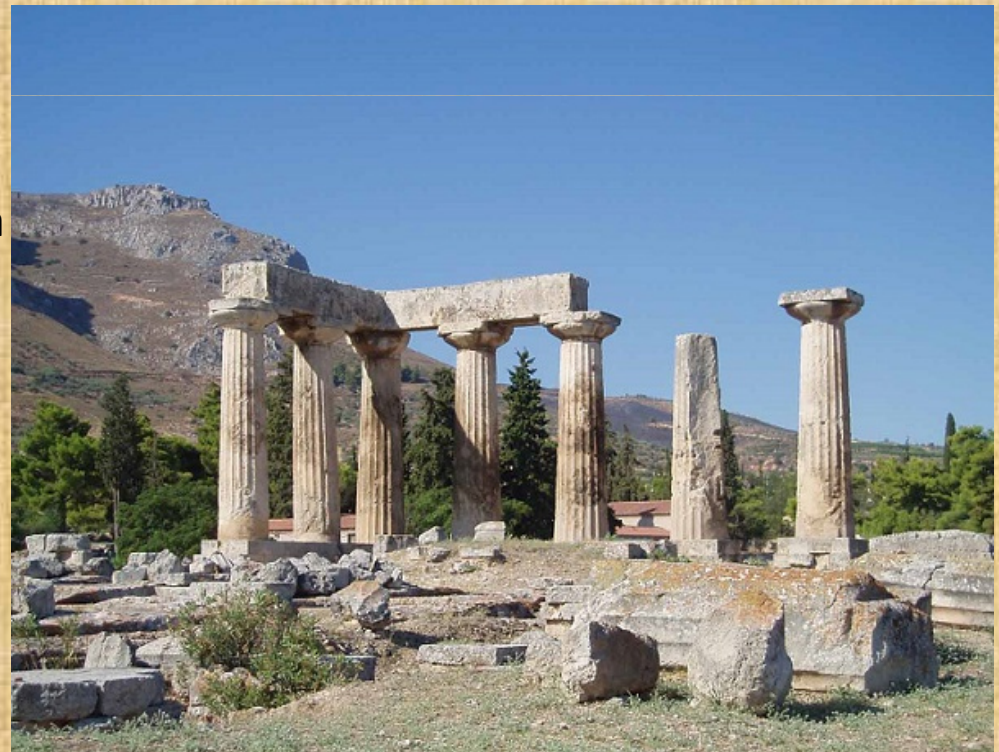






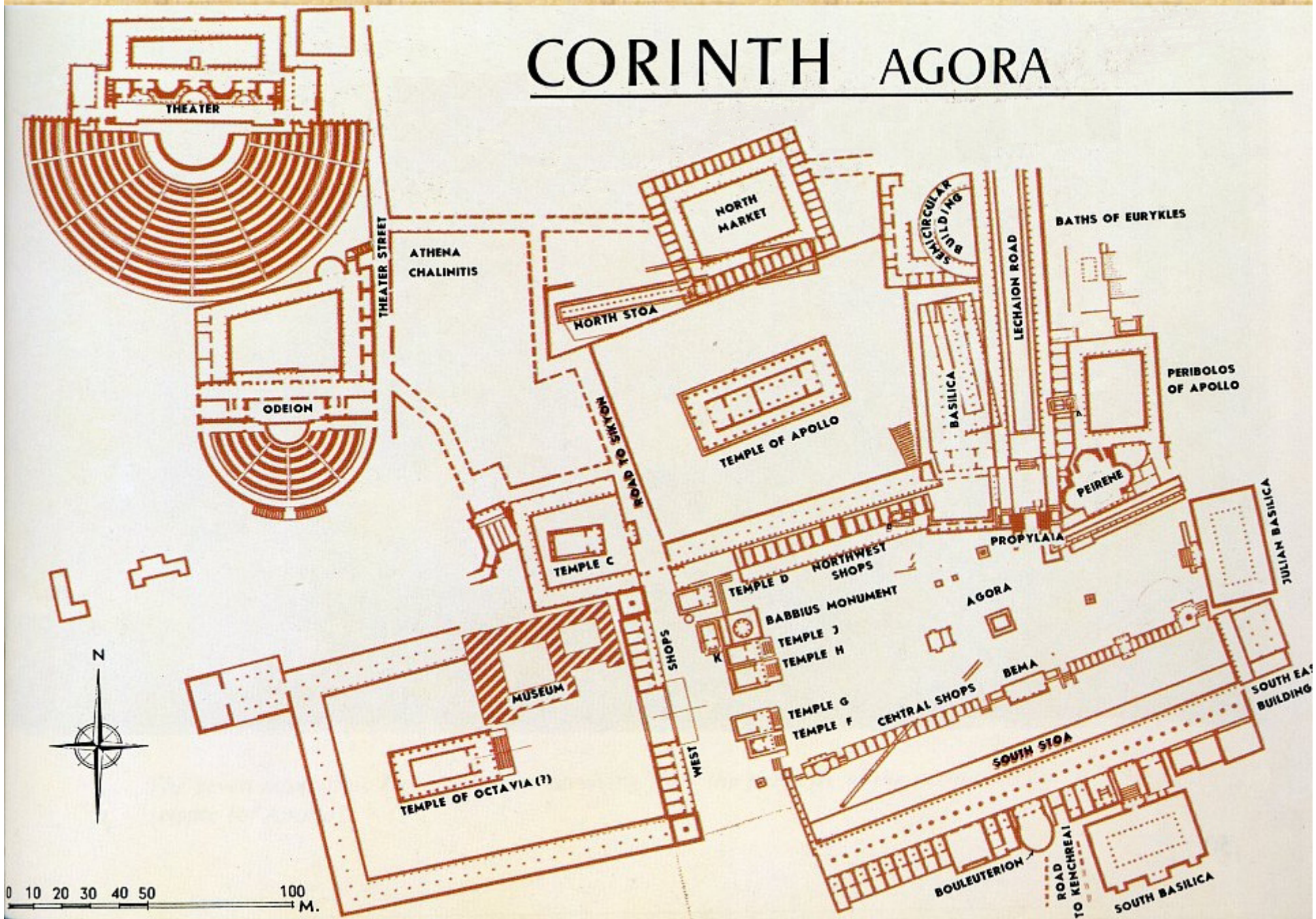
## Korint

- založil Sisyfos
- Bellerofón – Sisyfov vnuk a korintský hrdina
  - zabil brata a našiel útočisko v Tyrinte, odtiaľ sa dostal do Lykie, zabil chimairu
- miesto osídlené už 2. tisícročie p.n.l.
- základy mesta položené v 1000 p.n.l.
- 8. stor. p.n.l. – oslobodenie od závislosti na Argu a rýchly rozvoj
- 146 p.n.l. – zničenie mesta Rimanmi (z tohto dôvodu – jediná grécka pamiatka – Apollónov chrám)
- 44 p.n.l. – Caesar – mesto obnovil – Colonia Laus Iulia Corinthus
- 2. stor. n.l. – najbohatšie grécke mesto
- 3. a 4. stor. n.l. – mesto vyplienili Herulovia a Góti
- ďalšie zemetrasenia v 375 a 521





# CORINTH AGORA



THEATER

ATHENA CHALINITIS

NORTH MARKET

NORTH STOA

SEMICIRCULAR BUILDING

BATHS OF EURYKLES

ODEION

TEMPLE OF APOLLO

BASILICA

PERIBOLOS OF APOLLO

PEIRENE

TEMPLE C

PROPYLAEA

TEMPLE D

NORTHWEST SHOPS

AGORA

BABBIUS MONUMENT

TEMPLE J

TEMPLE H

MUSEUM

TEMPLE G

TEMPLE F

CENTRAL SHOPS

BEMA

TEMPLE OF OCTAVIA (?)

SOUTH STOA

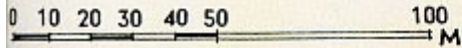
SOUTH EAST BUILDING

JULIAN BASILICA

BOULEUTERION

ROAD TO KENCHREAI

SOUTH BASILICA



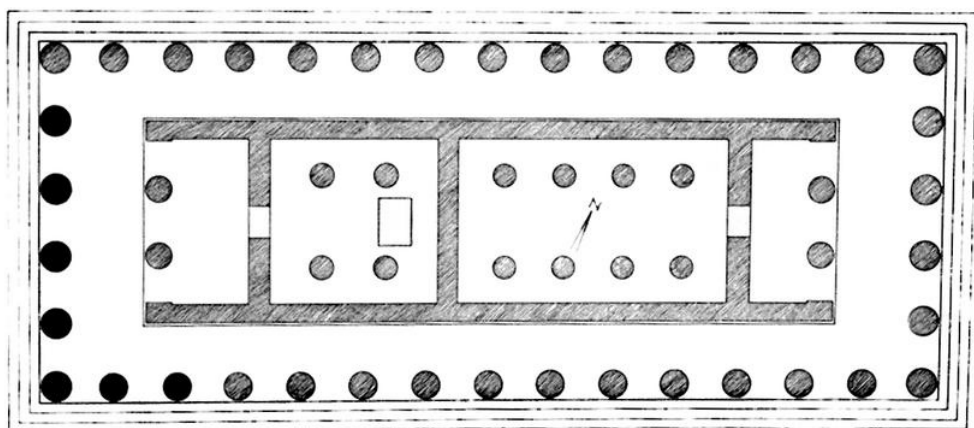






## Apollónov chrám

- jediná pôvodná grécka pamiatka, 560 – 540 p.n.l.
- dórský rád
- peripterálny hexastylos, monolitické stĺpy
- distylový pronaos, opisthodomos



0 5 10 15 20 M





## Odeón a divadlo

### a) Odeón

- Neronova vláda, do mramoru prestavané v 2. stor. n.l.

### b) Divadlo

- Zachovalo sa málo – ťažba stavebného materiálu
- 4. stor. p.n.l., na začiatku 3. stor. p.n.l. rozšírenie
- Augustus – vybudovanie orchestry
- Hadrián – javisková budova – sochy a reliéfy (amazonomachia, gigantomachia, Herkulove úlohy)

### Asklépiova svätyňa

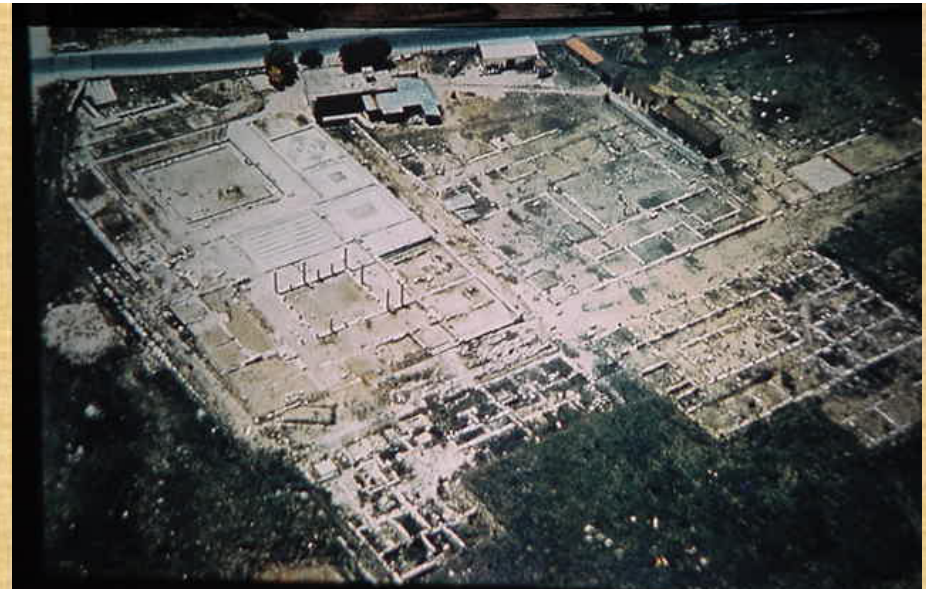
- nádvorie, hodovacie miestnosti, nádrže





## Pella

- sídlo macedónskeho kráľa – 5. stor. p.n.l.
  - veľké množstvo stavebných fáz, budovanie skončilo v 3. stor. p.n.l.
  - bohaté mesto na kultúrnej vysokej úrovni – aj po obsadení Macedónie Rimanmi
  - 90 p.n.l. – zemetrasenie – upadanie, sídlo presunuté do Thessaloník
  - Caesar (Marcus Antonius) – kolónia
  - pravouhlá sieť ulíc – akropola s palácmi – harmonicky zapadala do mestského plánu
- 
- južná časť – 4. stor. p.n.l. – luxusné domy – najvýznamnejšie obľázkové mozaiky
  - a) Dionýzov dom – 2 peristyly – jónsky a dórsky mozaiky: Dionýzos sediaci na panterovi, lov na leva – emblemata
  - b) Dom s únosom Heleny – mozaika v tricliniu: lov na jeleňa s Alexandrom a Hefaistom, amazonomachia
  - c) Kruhová stavba – Heraklov kult (?) – ochranca mesta, predok Macedóncov







## The House of Dionysos

325 - 300 BC



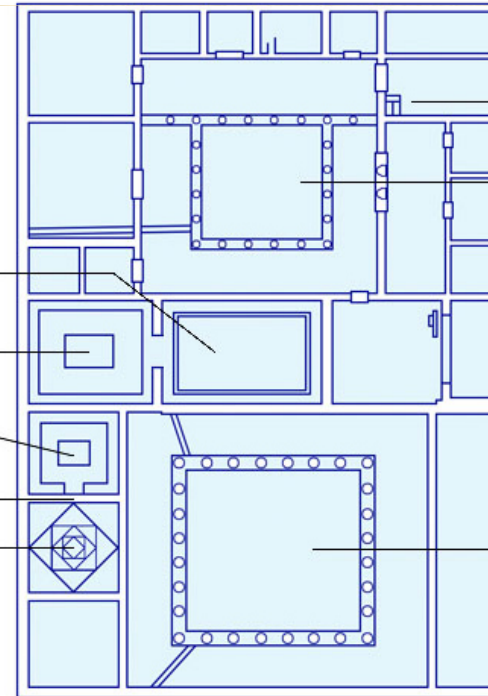
antechamber with lozenge pebble mosaic

andron with the Lion Hunt mosaic

andron with the mosaic of Dionysos riding a panther

entrance with deer and griffin mosaic

antechamber with pebble mosaic of concentric triangles



stone base of a staircase

north courtyard with Ionic peristyle surrounded by living rooms

main entrance porch

south courtyard with Doric peistyle



## Agora

- lemovaná stíporadím, 5 x 2 bloky
- východ: remeselné miestnosti (terakotová tvorba), juh: obchody s potravinami, západ: dielne (spracovanie kovov) + predajňa parfémov, sever: podstavce sôch

## Palác

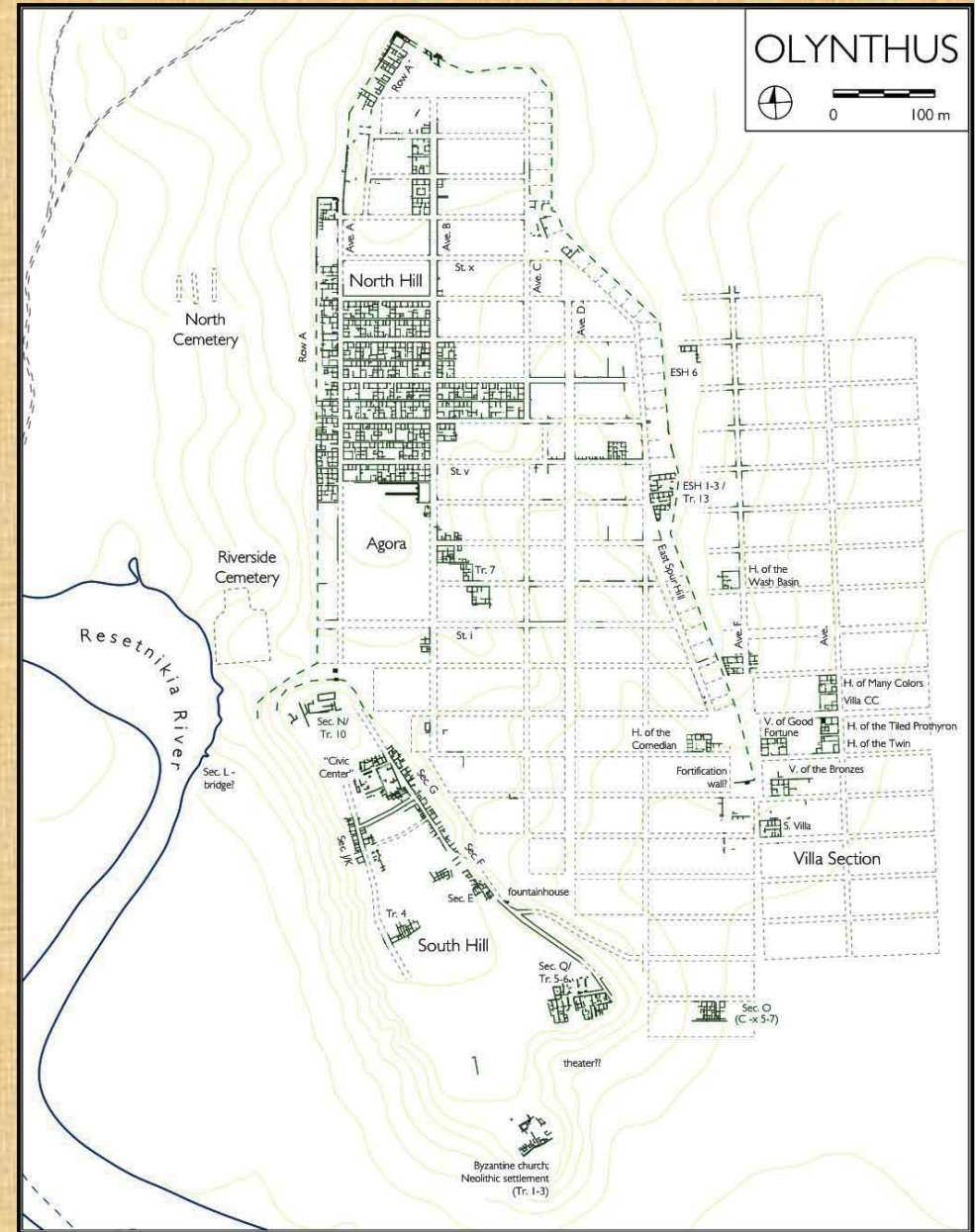
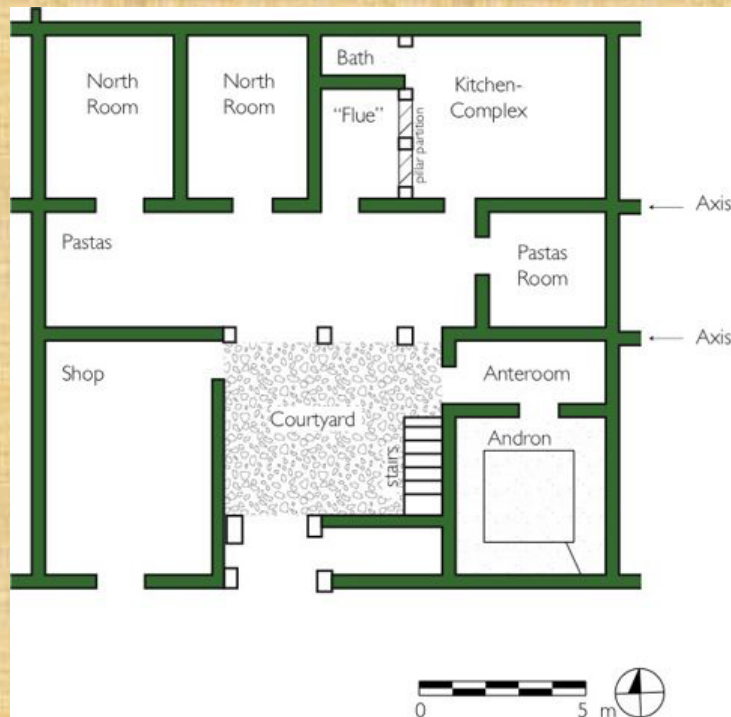
- dominuje akropole
- propylaje, palaestra, kúpele
- kráľovský dvor, administratívne a politické miestnosti





## Olynthos

- neolitické osídlenie – 1. pol. 3. tis. p.n.l.
- územie znovu osídlené až v 8. stor. p.n.l.
- prvá zmienka – 479 p.n.l.
- 349 p.n.l. – Filip Macedónsky mesto úplne zničil a obyvateľstvo odviekol do otroctva
- mestské bloky – 300x200 atticko-eubojských stôp
- 7 ulíc (S-J), 24 ulíc (V-Z)
- štandardizované domy – 1 blok = 3 domy (stredná vrstva)









## Villa dobrej šťasteny

-dvor, pastas, peristyl

- dvorana: „mnoho šťastia“, „šťastena je krásna“, „láska je krásna“

