

MLADŠÍ NEOLIT V EGYPTĚ



Petra Maříková Vlčková

Kultura starověkého Předního východu a Egypta KLB_105

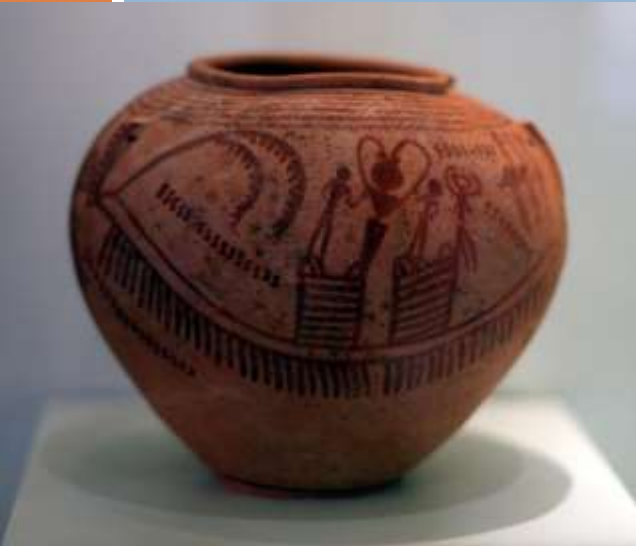
2022-03-08

MLADŠÍ FÁZE PRAVĚKÉHO VÝVOJE V EGYPTĚ

- Neolitické osídlení: staženo k Nilu a do oáz v poušti
- Postupná kulturní homogenizace – následovaná politickým sjednocením na konci Nakády II
- Ustanovení paradigmat: pohřební zvyklosti, společenské uspořádání, jednotlivé motivy v umění
- Kultury známé především z pohřebišť
- Základní chronologie:
 - ▣ Badárská kultura (5000/4400 BCE – cca 4000 BCE)
 - ▣ Nakádská kultura (4000-3000 BCE)



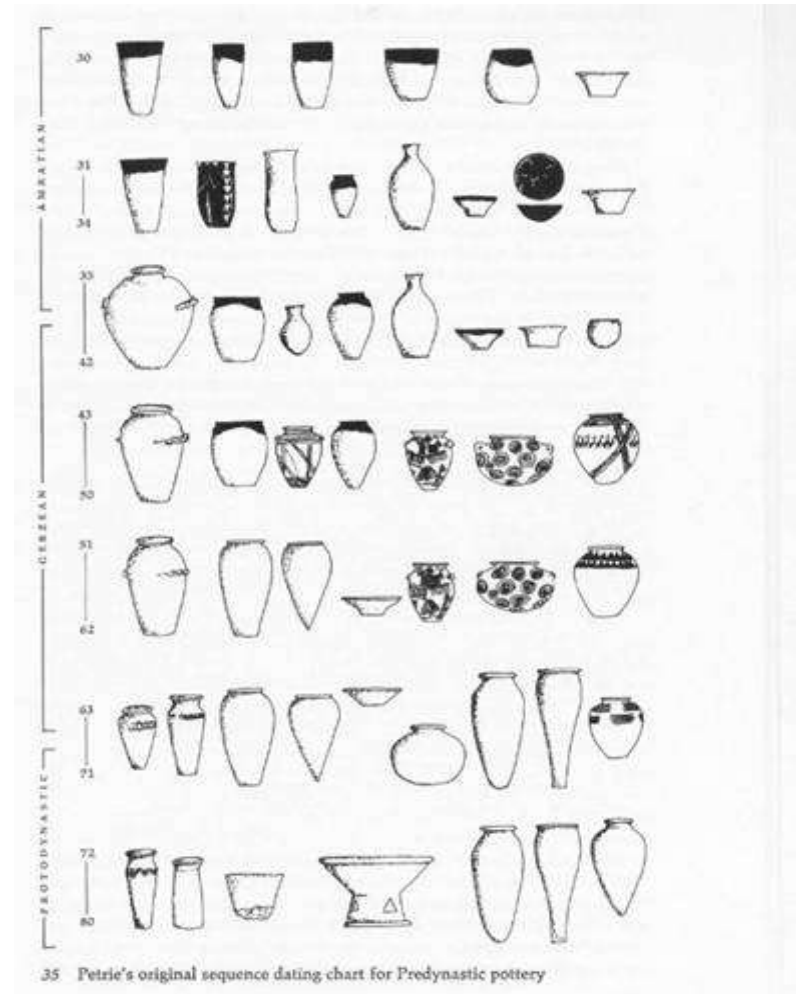
NAKÁDSKÁ KULTURA



- druhá hlavní fáze predynastického vývoje v Horním Egyptě
- základní impuls ke sjednocení Egypta
- eponymní lokalita – William Mathew Flinders Petrie – 3000 hrobů
- kulturní komplex známý téměř výhradně z pohřebišť
- Základní chronologie:
 - ▣ Nakáda I - amratien - 4000-3500 př. n. l.
 - ▣ Nakáda II – gerzean - 3500-3200 př. n. l.
 - ▣ Nakáda III – semainen - 3200-3000 př. n. l.

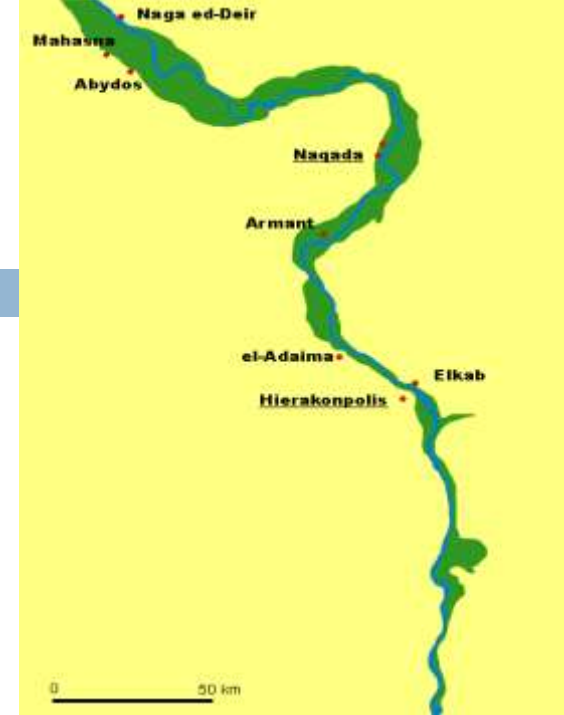
„SEQUENCE DATING“ SYSTEM

- William Mathew Flinders Petrie (1853-1942)
- 1893-4 výzkumy v Koptu
- SD 1-29
 - 30-37 – amratien
 - 38-60 – gerzean
 - 61-70 – semainen
- = relativně chronologický rámec
- používá se dodnes –s obměnami



NAKÁDA I – AMRATIEN

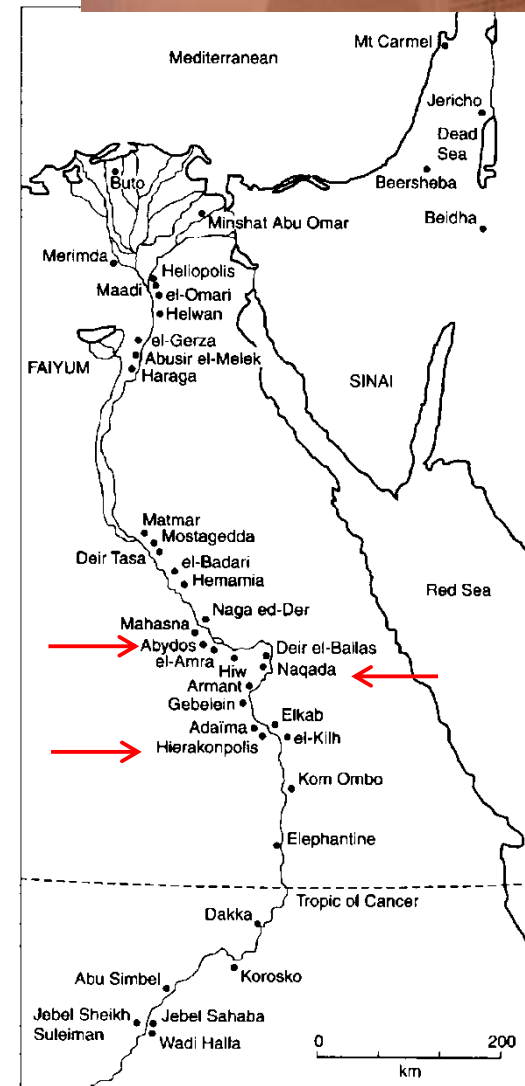
- částečně současné s badárskou kulturou
- hmotná kultura se neliší od badárské kultury
- vzrůstající rozrůzněnost hmotné kultury
- inovace: větší stavby ze sušených cihel
- rozšíření – na jih po Hierakonpolis; na sever pod Abydos
- Obchod s Nubií, Západní pouští a východním Středomořím
 - Měď, obsidián apod.



Nakáda II - gerzean

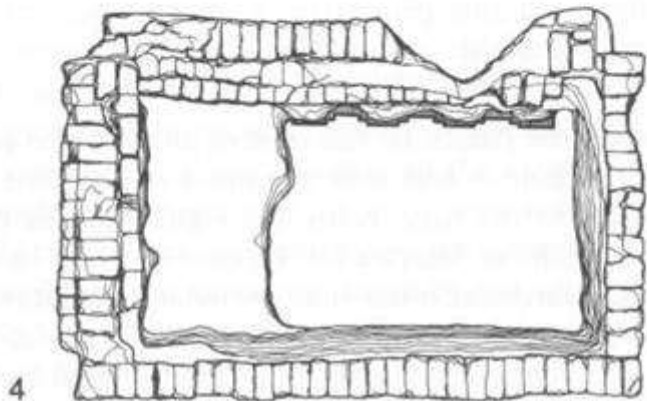
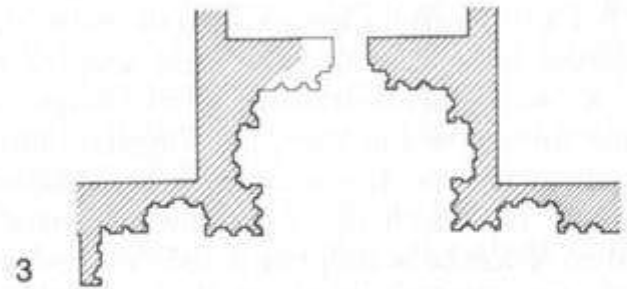


- výrazné společenské změny – expanze kultury na sever do středního Egypta a do delty (Minšat Abú Omar) a na jih do Núbie
- důvody expanze:
 - ▣ relativní přelidnění v centrální oblasti
 - ▣ snaha kontrolovat lukrativní obchod s Předním východem a zdroje nerostného bohatství v Núbii
- rozkvět hospodářství a společenského zřízení
- Proces konsolidace společnosti: plné sjednocení regionů do jednotného státu
 - ▣ Existence polonezávislých politických jednotek (města/státy) pod vládou jednotlivých úředníků – až po vznik 2/3 nezávislých „protostátů“ na konci Nakády II: Hierakonpolis, Nakáda a Abydos (Cenej)
- postavení Hierakonpole – odraz i v náboženské sféře: Spor Hora se Sutechem



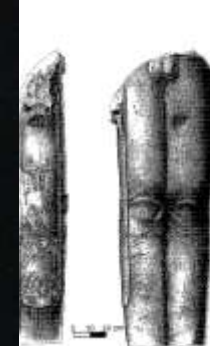
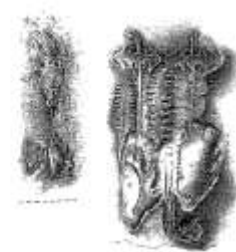
Nakáda III – proces sjednocování Egypta

- minimum přímých archeologických dokladů pro vlastní sjednocení
- Skutečný přechod mezi pravěkým a dynastickým obdobím
- dalekosáhlé změny ve společnosti:
 - Objevení písma, první narativní umění na kamenných paletách
 - Nejstarší pravidelné používání serechů – ustanovení ikonografie moci
 - Nejstarší skutečně královská pohřebiště
 - Nejstarší doklady „umělého“ zavlažování
- úpadek města Nakády – snad v důsledku porážky koalicí Hierakonpole a Abydu



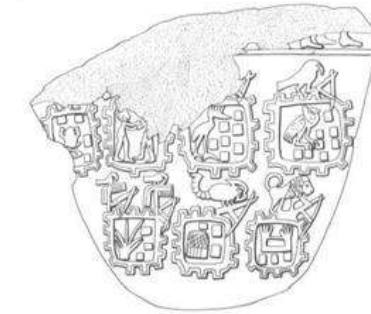
VÝVOJ NÁBOŽENSKÝCH PŘEDSTAV

- tzv. maska z Merimdy (Káhirské Egyptské muzeum) = nejstarší doklad sochařství
- tzv. ptačí bohyně
- tzv. Kolosy z Koptu – až pozdně předdynastické období
- Rituální zacházení s lidskými i zvířecími těly



UMĚNÍ ZÁVĚREČNÉ FÁZE PRAVĚKÉHO VÝVOJE

- podřízeno ideologickým potřebám sjednocujícího se Egypta a jeho vládců – snaha vydělit se z jednotného prostředí
- porobení si sil chaosu a vítězství řádu = manifestace ústředního postavení panovníka – motiv HÉROA
- Motivy – posléze se používají po celé období staroegyptských dějin

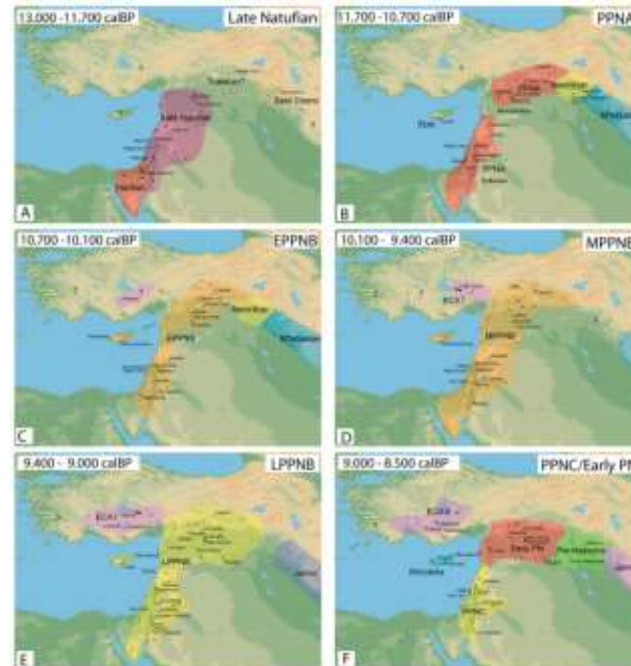


NEOLIT NA PŘEDNÍM VÝCHODĚ




NEOLIT PŘEDNÍHO VÝCHODU

- Proces neolitizace: c. 10,000-5300 BC (S Levanta)
- Výzkumy Kathleen Kenyon (1906-1978): Jericho, 1950s
 - Stanovení chronologie neolitu
 - Stanovení sekvence prekeramického neolitu:
 - PPNA (c. 10,000-8700 BC)
 - PPNB (c.8700-6800 BC)
 - PPNC (c. 6900-6300 BC): doplněno později
- Neolitická revoluce: G. Childe 1964
- Proměny chápání neolitu a jeho „balíčku“ a vlivu lokálních starších kultur (natufien)
- Prekeramické osídlení: přímořský pás (Ras Šamra), povodí Eufratu a Tigridu (Abú Hureyra, Tell Halula), J Levanta (Jericho, Ain Ghazal).
- Specifické pohřební zvyklosti
- Nálezy soch „Mother Goddess“: Ain Ghazal, Jericho, Hanal Hemar
- Přejít PPNA X PN: plynulý přechod mezi LPPNB k Jarmukienu

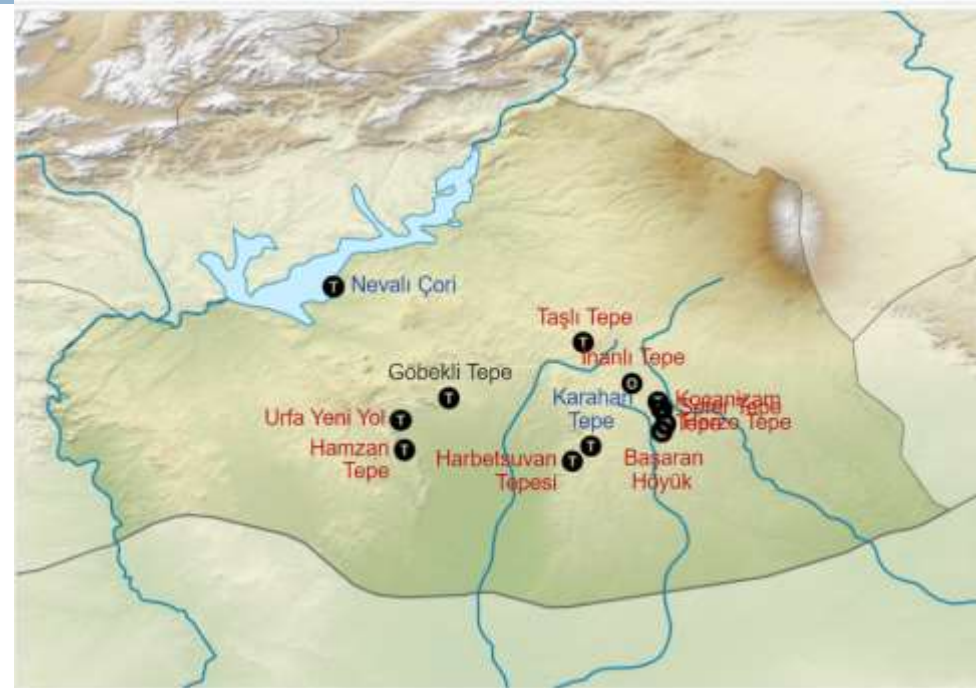


KERAMICKÝ NEOLIT

PN kultury	Data (BP)	
Levanta: pozdní neolit Byblos	ca. 8000-6000	
- Néolithique ancienne	ca. 7600-7100	
- Néolithique moyen	ca. 7100-6800	
- Néolithique récent	ca. 6800-6200	
Jarmukian	ca. 7500-7000	
Jericho IX	ca. 7400-6800?	
Wádí Rabah	ca. 6800-6200	
Zagros: PN	ca. 8200-6000	
Mesopotámie: PN		
- proto-Hassuna	ca. 8200-7900	
- Hassuna	ca. 7900-7200	
- Samarra	ca. 7500-6500	
- Halaf	ca. 7200-6200	
Anatolie: PN	ca. 8000-6000	

ANATOLIE V NEOLITU

- 11.-9. tis. BC: lovecko-sběračské společnosti v Anatolii – nejstarší osady
- Neolitické balíčky a neolitizace Evropy
- Neolit: 11 000-6400 BC
- Hlavní sídliště:
 - ▣ Hacilar
 - ▣ Göbekli Tepe
 - ▣ Çatal Höyük

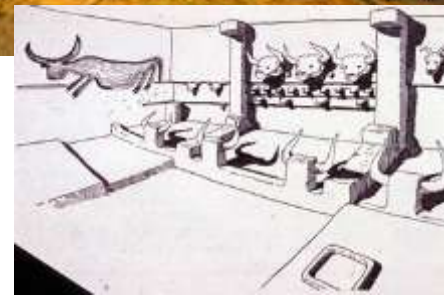


ANATOLIE – Çatal Höyük

- Rozsáhlá neolitická osada –chalkolitické „proto-město“
- Osídlení: cca 7500-5700 BC. Vrchol: cca 7000 BC
- James Mallaart
- Lokální jiho-anatolská tradice
- Standardizovaná pravoúhlá zástavba: přístup ze střech, bez uliček
- Sakrální centrum

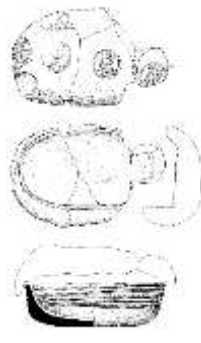


Fig. 6.11. The condensed village of Çatal Höyük (Mellaart 1967: 59)



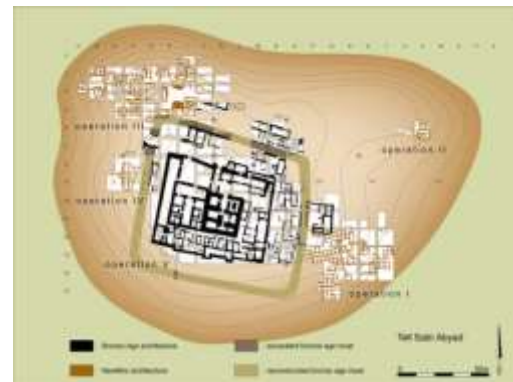
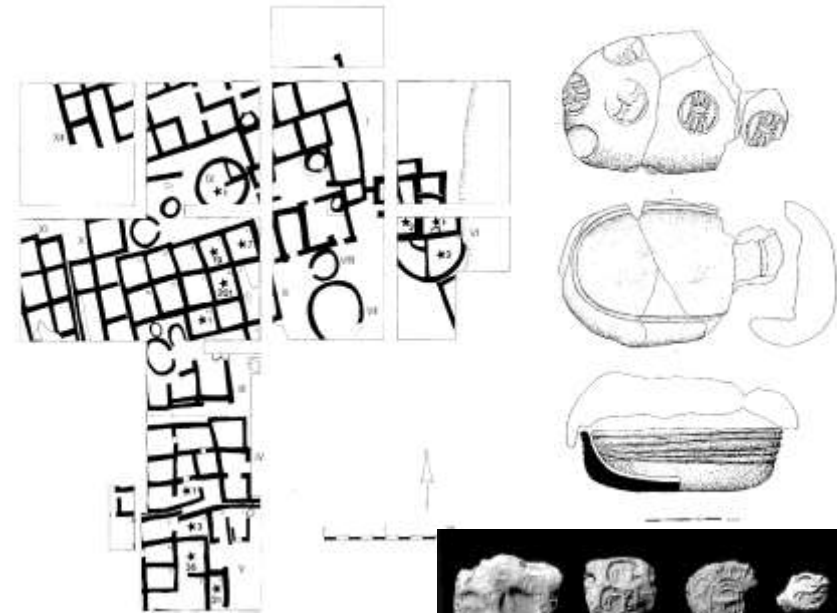
SEVERNÍ LEVANTA V POZDNÍM NEOLITU

- **Pozdní neolit:** c. 7000/6800-5300/5200 cal. BC
- Tradiční dělicí kritérium: objev keramiky
- Tradiční chronologické členění: Hassuna, Samarra a Halaf
- Výzkum od 1930s: výrazná regionalizace a nárůst lokálních skupin: neolitický svět byl vzájemně propojený
- **Hlavní inovace:** změna v distribuci osídlení, zavedení nových stavebních technik a typů staveb, rozšíření výroby keramiky až do „masové“ produkce, proměny rituálů a náboženských představ, masové používání pečetí a jejich otisků, objev metalurgie a rozšíření pastevectví
- Pohřby: málo dokladů X velká variabilita
- Struktura osídlení: systém dočasných osad i centrálních rozsáhlejších vesnic s plánovitou zástavbou
 - Tholoi: specifický typ staveb
- Rané 7. tisíciletí: snížení populace i opuštění stávajících sídlišť: tzv. **hiatus palestinien**: dosud nepříliš dobře vysvětlený fenomén
- Používání pečetí, pečetidel a tzv. tokens: doklad vlastnictví



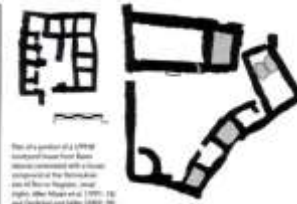
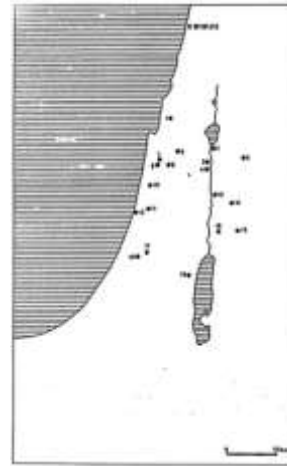
TELL SABI ABYAD

- povodí Balíchu
- 4 menší telly (TSA I-IV)
- Osídlení: pozdní 8.-
polovina 6. tisíciletí BC
- horizont tzv. Burnt
village (vrstva 6,
požár c. 6000 BC)
 - ▣ Sýpky/sklady
 - ▣ Otisky pečetí



POZDNÍ NEOLIT JIŽNÍ LEVANTY

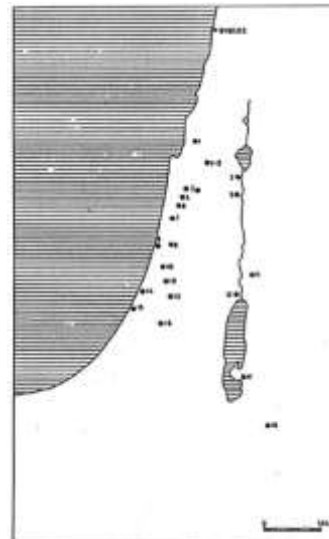
- Jarmukian
 - ▣ Nejstarší keramika J Levanty
 - ▣ Polovina 8. tisíciletí (7500-7000 BP)
 - ▣ Poprvé doložen: Megiddo
 - ▣ Sha'ar HaGolan
 - ▣ Rozšíření: střední Izrael, Jordánsko
- Jericho IX, PNA, Lodian
 - ▣ C. 7400-6800 BP
 - ▣ Jericho, Dhra
- Wadi Rabah
 - ▣ C. 6800-6200 BP



This is a plan of a Jarmukian site in the Negev desert, showing the layout of the buildings.



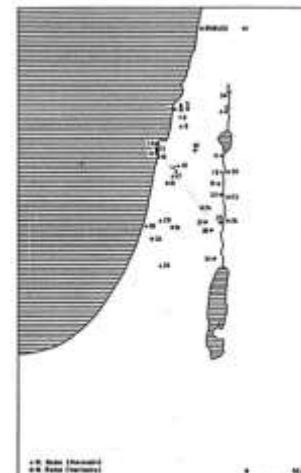
View of the Jarmukian site in the Negev desert, showing the remains of a building.



4. Jericho, Jericho IX Ware, painted sherds.



5. Jericho, Jericho IX Ware, painted sherds with red and white pigments.



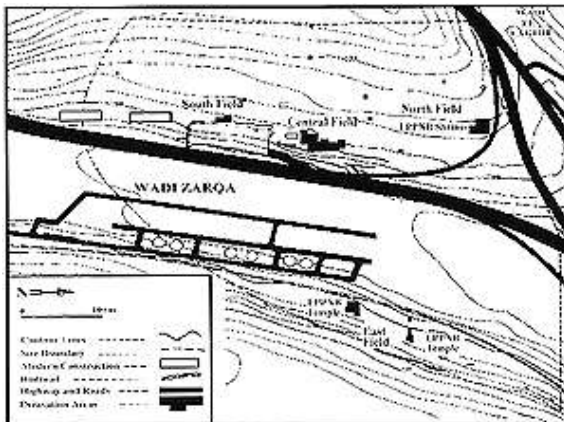
NEOLIT V JORDÁNSKU



- **PPNA, rané PPNB:** málo pramenů, především kamenná industrie
- **Střední PPNB:** populační exploze, sídliště po celém Jordánsku (Bayda, Ain Ghazal)
 - ▣ Rituály: jedno z hlavních období
- **Pozdní PPNB:** konsolidace osídlení a nárůst sídlišť. Mega sídliště (Ain Ghazal, Basta, Wadi Shuayb apod.)
 - ▣ Ain Ghazal: kultovní stavby
- **PPNC:** snížení intenzity osídlení
- **PN:** různé málo doložené kulturní entity: Jarmukian, Jericho IX (PNA), Wadi Rabah

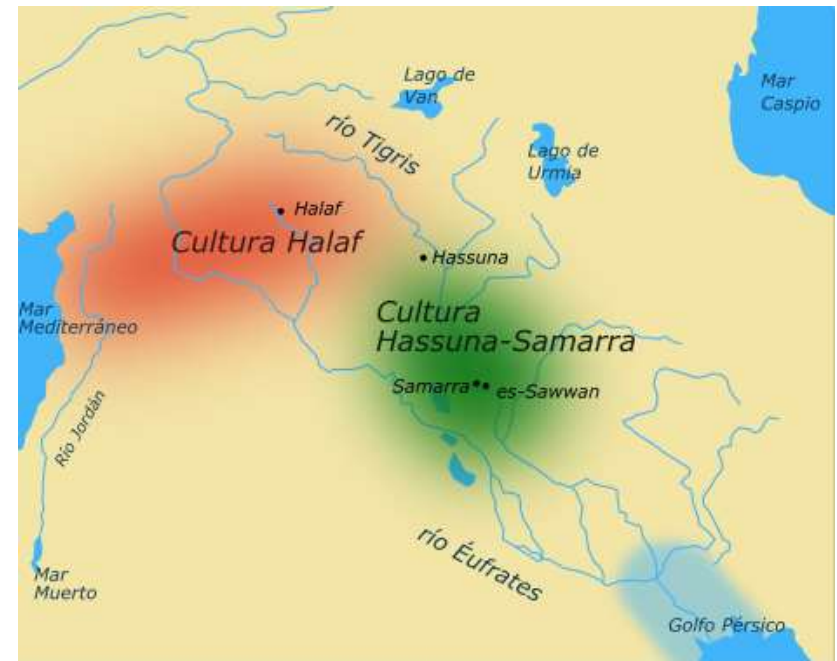
AIN GHAZAL

- SZ Jordánsko, předměstí Ammánu
- Rozsah: 15 ha
- Osídlení: 7250-5000 BC (MPPNB)
- MPPNB osídlení: odhad 500-1000 obyvatel
- Doklady rituálního chování: sádrové lidské postavy, upravené lebky, lidské a zvířecí sošky



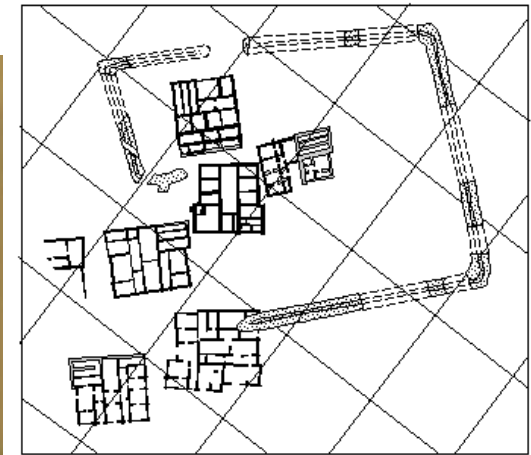
KOMPLEX HASSUNA-SAMARRA

- Charakteristická keramika: zdobení (malba i reliéfní výzdoba)
- Předchůdci kultur: Ubaid – Uruk - Sumer
- Hassuna: počátek: proto-hassuna (8200-7900 BP)
 - ▣ Datace: 7900-7200 BP
 - ▣ Tell Hassuna (1945)
- Samarra
 - ▣ Datace: 7500-6500 BP
 - ▣ Tell es-Sawwan
 - ▣ Vysoce zdobená keramika



TELL ES-SAWWAN

- Jedna z nejlépe prozkoumaných lokalit
- Nejstarší jádrové osídlení Mezopotámie
- Architektura: vývoj od trojprostorových domů k tzv. domům ve tvaru písmene T (2 patra): následně přestavěny na sýpky
- 5 vrstev osídlení: Hassuna – Samarra - Halaf



Plan de la partie nord-est du village de Tell es-Sawwan, niveau II regroupant plusieurs maisons dites en « T », alors que les niveaux précédents révèlent des habitations plus grandes, constituées d'un vaste séjour central et de petits appartements latéraux. © 2013 La Théorie Sensuelle.

HALAFSKÁ KULTURA

- 6. tisíciletí BC, c. 5900-5300 cal BC = keramická tradice
 - ▣ Tradiční chronologické členění: Tell Arpachiya: starý, střední a mladší Halaf X regionální obdoby
- Eponymní lokalita: Tell Halaf
- Hmotná kultura: tradiční
 - ▣ Charakteristická zdobená keramika: geometrické vzory, zvířecí i rostlinné motivy (vč. tzv. bukrání)
- Sídlištní struktura: spíše menší vesnice
- Lokality: Tell Sabi Abyad (vrstva 3)



TELL HALAF

- SV Sýrie, Chábúr, syrsko-turecké hranice
 - ▣ 55ha
- Výzkum: Max von Oppenheim (1899, 1911-1913, 1926)
- Osídlení: Halaf, Ubaid, Churrité (2. tisíciletí, jméno Gozan), novoassyrské období...
- Halaf: S část tellu

