

Sociální psychologie II

—

Neverbální komunikace

Organizační záležitosti - Sociální psychologie II

- celkem 6 seminářů
- účast na seminářích je povinná
- možná jedna absence
- možnost nahrazovat - po předchozí domluvě s vyučující/vyučujícím, u níž/něhož nahrazujete.

Výuka kombinuje dvouhodinové přednášky a semináře v dělených skupinách zaměřené na skupinové práce, sebereflexi, diskusi a aplikaci teoretických poznatků.

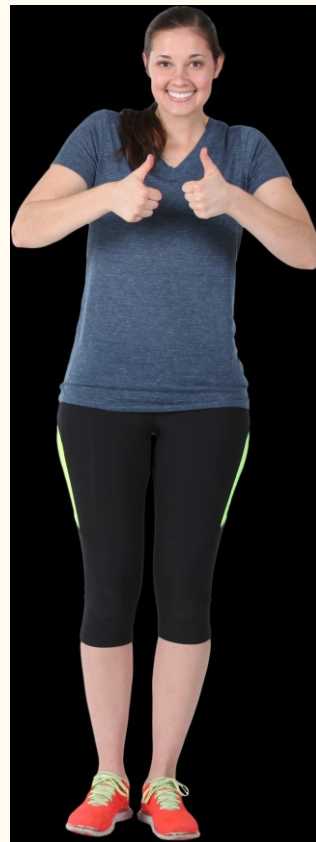
Závěrečná ústní zkouška předpokládá znalost učiva předmětů Sociální psychologie I a II. Podmínkou pro vykonání zkoušky je nejméně 80% účast v seminářích.

Neverbální komunikace

Používá prostředků, které nejsou verbální povahy.

Jaké složky neverbální komunikace můžeme odlišit?

Jaké má funkce ve vztahu k verbální komunikaci?



Prostředky neverbální komunikace

1. mimika
2. posturologie
3. kinezika – gestika (jako její součást)
4. proxemika
5. haptika
6. úprava zevnějšku
7. chronemika

Neverbální komunikace má ve vztahu k verbální tyto funkce:

- 1) Zdůrazňuje ji (zaťatá pěst při výhružce)
- 2) Doplnuje ji (úsměv při vyprávění historky)
- 3) Popírá ji (ironická intonace)
- 4) Reguluje ji (vypichuji prstem to důležité)
- 5) Opakuje ji (zdvížené obočí na konci otázky)
- 6) Nahrazuje ji (vrtím hlavou místo ne)

DeVito, J. A. (2008). *Základy mezilidské komunikace-6. vydání*. Grada Publishing as. s. 153

Neverbální komunikace vládne!

Pravidlo 7% / 38% / 55%



What influences the take-away meaning in
face-to-face communication

Je to skutečně tak?



Mehrabian, A., & Ferris, S. R. (1967). Inference of attitudes from nonverbal communication in two channels. *Journal of consulting psychology, 31*(3), 248.

Prostředky neverbální komunikace

Rozdělte se do (sedmi) skupin. Každá skupina řeší jedno z následujících témat mimika, posturologie, kinezika – gestika, haptika, proxemika, úprava zevnějšku, chronemika.

Ve skupině máte tyto úkoly:

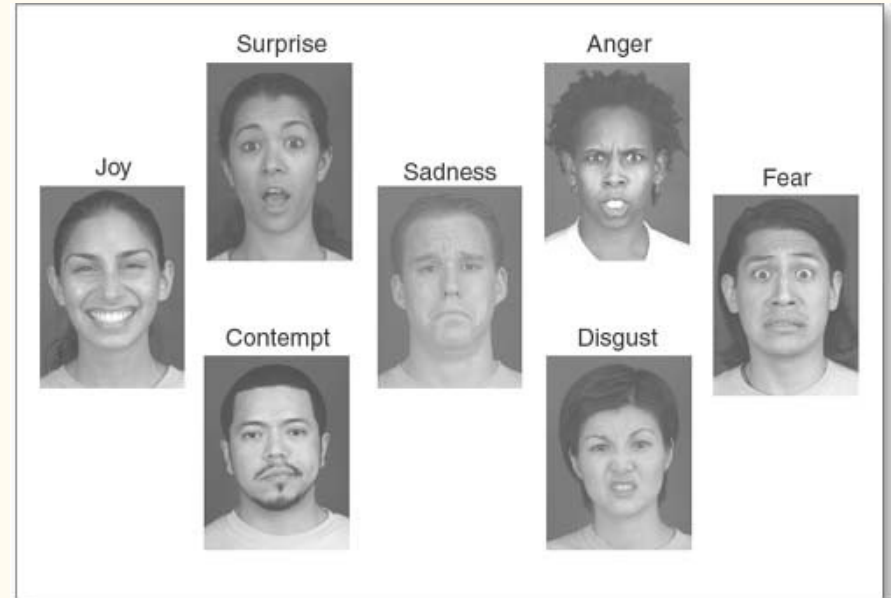
1. Uveďte, co k danému prostředku neverbální komunikace považujete za důležité.
2. Popište dvě možné varianty situace, kdy v jedné bude prostředek použit přiměřeně/vhodně a v druhé nepřiměřeně/nevhodně.

1. mimika

Moral looking time – Birdwhistell

7 “univerzálních“ výrazů - štěstí, překvapení, strach, hněv, smutek, znechucení (odpor) nebo opovržení a zájem.

Ekman, P., & Friesen, W. V. (1967). Head and body cues in the judgment of emotion: A reformulation. *Perceptual and motor skills*, 24(3 PT 1), 711-724.



Source: © David Matsumoto

1. mimika

Leppänen, J. M., & Hietanen, J. K. (2004). Positive facial expressions are recognized faster than negative facial expressions, but why?. *Psychological research*, 69(1-2), 22-29.

„Skutečnost, že v každodenním životě potkáváme častěji šťastné výrazy tváře než jiné výrazy tváře (Bond & Siddle, 1996), vedla některé výzkumníky k názoru, že tento rozdíl ve frekvenci výskytu může být základem efektivního zpracování šťastných tváří.“

2. posturologie






Gupta, A., Harris, S., & Naina, H. V. (2015). The impact of physician posture during oncology patient encounters. *Journal of Cancer Education*, 30(2), 395-397.

Pokud si lékař během rozhovoru s pacientem sedne, je pacientem interakce vnímána jako pozitivnější. Pozice lékaře vsedě zpomaluje subjektivně vnímaný čas a zvyšuje oční kontakt. Stojící lékař je vnímán jako dominantnější. V prospektivní studii bylo 120 pacientů dotazováno lékaři, všechny rozhovory byly kratší než 2 minuty. Lékař u rozhovoru buď stál, nebo seděl u lůžka. Pacienti vnímali čas strávený během rozhovoru významně lépe, pokud se lékař posadil, i když skutečně strávený čas interakcí mezi lékařem a pacientem byl ve skupině sedících menší (64 vs 88 s).

Cvičení: sebevědomý postoj (posez) a jeho vliv na sebepojetí a úspěšnost

https://www.ted.com/talks/amy_cuddy_your_body_language_may_shape_who_you_are?language=cs

3. kinezika - gestika

	Název a funkce	Příklady
	Gesta přímo vyjadřují slova nebo slovní spojení. V různých kulturách mohou mít různé významy.	Znamení „OK“, mávnutí „pojď sem“, znamení autostopařů.
	Ilustrátory doprovázejí a doslova „ilustrují“ slovní sdělení.	Kruhové pohyby rukou při hovoru o nějakém kruhu, naznačení velikosti roztažením rukou daleko od sebe při povídání o něčem velkém.
	Afektivní projevy vyjadřují emocionální významy.	Výraz štěstí, překvapení, strachu, hněvu, smutku, znechucení, pohrdání.
	Regulátory monitorují, udržují a řídí řeč druhého.	Mimické výrazy a gestikulace rukou naznačující „pokračuj“, „zpomal“ nebo „co bylo dál?“.
	Adaptéry uspokojují nějakou potřebu.	Škrábání na hlavě.

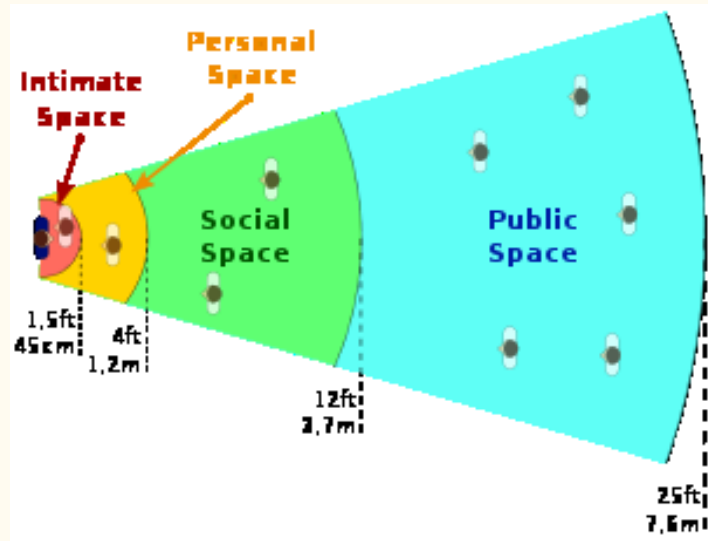
Pět typů signálů těla dle: DeVito, J. A. (2008). *Základy mezilidské komunikace-6. vydání*. Grada Publishing as. s. 157

Cvičení ve dvojicích s chůzí

4. proxemika

Hall, E. T. (1963). A system for the notation of proxemic behavior. *American anthropologist*, 65(5), 1003-1026.

- intimní zóna 0 – 45 cm
- osobní zóna 45cm – 1,20m
- společenská 1,20m – 3,70m
- veřejná 3,70m



5. Haptika

Haptika viz např. Mazur, A. (1977). Interpersonal spacing on public benches in “contact” vs. “noncontact” cultures. *The Journal of Social Psychology*, 101(1), 53-58.

Kultury kontaktní (Arabové) a nekontaktní (Skandinávci, Japonci)

6. úprava zevnějšku

Howlett, N., Pine, K., Orakçioğlu, I., & Fletcher, B. (2013). The influence of clothing on first impressions. *Journal of Fashion Marketing and Management: An International Journal*.

„Došli jsme k závěru, že i zdánlivě drobné úpravy stylu oblečení mohou mít zásadní vliv na informace předávané vnímatelům. Lidé jsou posuzováni podle celkového vzhledu od hlavy až k patě během několika sekund a nelze podceňovat zásadní roli, kterou výběr oblečení hraje při vytváření pozitivního prvního dojmu.“

7. chronemika

Bakalářská práce věnující se **chronemice**: Hůtová, L. (2019) Chronemika a její vliv na partnerskou spokojenost: využití časových pravidel v odpovídání na textové zprávy [online].

Lidi polychronní – dělají více věcí najednou, časové rozvrhy pro ně nejsou příliš závazné, lidi monochronní – dělají věci postupně, více plánují, více dodržují rozvrh.

Zdroje

- DeVito, J. A. (2008). *Základy mezilidské komunikace-6. vydání*. Grada Publishing as. S. 157
- Ekman, P., & Friesen, W. V. (1967). Head and body cues in the judgment of emotion: A reformulation. *Perceptual and motor skills*, 24(3 PT 1), 711-724.
- Hall, E. T. (1963). A system for the notation of proxemic behavior. *American anthropologist*, 65(5), 1003-1026.
- Hůtová, L. (2019) Chronemika a její vliv na partnerskou spokojenost: využití časových pravidel v odpovídání na textové zprávy [online]. Brno, 2019 [cit. 2020-02-25]. Dostupné z: <<https://is.muni.cz/th/tc72o/>>. Bakalářská práce. Masarykova univerzita, Filozofická fakulta. Vedoucí práce Jana Marie Havigerová.
- Mazur, A. (1977). Interpersonal spacing on public benches in “contact” vs.“noncontact” cultures. *The Journal of Social Psychology*, 101(1), 53-58.
- Mehrabian, A., & Ferris, S. R. (1967). Inference of attitudes from nonverbal communication in two channels. *Journal of consulting psychology*, 31(3), 248.
- Výrost, J., & Slaměnik, I. (2008). *Sociální psychologie (2. přeprac. a rozš. vyd., V Gradě vyd. 1.)*. Praha: Grada.