

Starohradištní období

±650–850

starší doba hradištní

předvelkomoravské období

Starohradištní období – předvelkomoravské – konec 7. stol. – přelom 8./9. stol (příp. pol. 9. stol. – pro Čechy)

- rozvoj keramiky – keramika středodunajské kulturní tradice
- vznik prvních hradišek (?), písemný pramen: Canburg, r. 805
- konsolidace mocenských kmenových struktur v Čechách i na Moravě
- na konci starohradištního období – postupný přechod ke kostrovému pohřbívání (inhumace), používání plochých žárových pohřebišť i mohylníků
- doklady obchodních i politických styků z východní i západní částí vyspělejšího světa (Franská říše, Byzanc)
- Avaři

Po rok 658, kdy podle tzv. Fredegarovy kroniky umřel kupec Sámo – území dnešní ČR a SR upadá mimo zájem letopisců.

V r. 788 zřídil Karel Veliký v severním Bavorsku tzv. Českou marku – vojenskou hraniční oblast, patrně příprava na podmanění území osídlených slovanskými kmeny severovýchodně a východně od České marky.

Historické pozadí:

Franská říše

- sever Galie, ve 2. ½ 5. stol. – germánské království Franků
- první král Chlodovik/Choldvík I. (482–511)
- dělení říše jako soukromého majetku – rozdrobení – úpadek
- po smrti Chlotara I. V r. 561 – rozdělení území na tři samostatná území – Neustrie (SZ území); Austrasie (SV území); Burgundsko (na JV území)
- krize
- sjedocení území dosaženo v r. 613 vpádem neustrijského krále Chlotara II. (vnuk Chlotara I.) so Austrasie, byl silně podporován šlechtou, což znamenalo mocenské ústupky šlechtě a majordomům na úkor svrchované královské moci (majordomové – říšští správci)
- v roce 622/623 si austrijská šlechta v čele s majordomem Pipinem I. a metským biskupem Arnulfem vymohla samostatný královský post – v Austrasii začal vládnout Chlotarův syn Dagobert (ano, ten Dagobert...přesně; rok 623 – vstup Sáma na pódium historického dění)

- Na počátku 7. století došlo za vlády Dagoberta I. (629-639) k poslednímu vzestupu merovejské královské moci, kdy ve franské říši vládl jediný král
- Roku 631- bitva u Wogastisburgu – neúspěch franské armády
- Brzy na to proti Dagobertovi povstala šlechta vedená bývalým austrasijským majordomem Pipinem I. Starším. Odpor šlechty byl překonán až za cenu vážných ústupků. Po Dagobertově smrti vládli slabí králové a moc na sebe stále více strhávala šlechta a majordomové
- Po zavraždění krále Childericha II. v roce 675 v říši zavládl chaos. V nastalé bitvě u Laonu se utkal austrasijský majordomus Pipin II. Prostřední s neustrijsko-burgundským majordomem Ebroinem, který sice zvítězil, již roku 681 byl však zavražděn. Pipin II. se vzchopil, po vítězství nad neustrijským merovejským králem Theodorichem III. a jeho majordomem v bitvě u Tertry v roce 687 zvítězil a franské království sjednotil, přijal titul „*princeps Francorum*“, a merovejskému králi ponechal jen reprezentativní funkci
- Dominance majordomů (687–751)
- Pipin II. měl dva legitimní syny Droga a Grimoalda (zemřeli dřív než on), na post majordoma se však prosadil nemanželský syn Karel Martell (syn s konkubínou Chalpaidou)
- Od poč. 20. let 8. stol. napadali Arabové jihozápadní část Franské říše; KM se svým vojskem porazil Arabi v roce 732 u Poitiers
- V letech 737–738 byli nakonec Arabové vytlačeni za Pyreneje
- Sám nikdy neusedl na merovejský trůn, ten získal až jeho syn Pipin III. Krátký, v roce 751 byl sesazen poslední merovejský král Childerich III. a papežem Zachariášem byl v Soissons korunován „*králem Franků*“ Pipin
- Karel Veliký (768–814); od r. 800 císařem (Řím, papež Lev III.); hlavní náplní Karlova panování byly výboje, Franská říše se postupně stala rozhodující mocností v západní Evropě a protiváhou Východořímské říše na východě, středověký římský císař měl být vládcem a ochráncem všech západních křesťanů
- Karel rozdělil jako kdysi Merovejci říši na hrabství, která spravovala hrabata, vybíraná panovníkem. V pohraničí byly místo hrabství zřizovány marky v čele s markrabími.
- Marky byly obsazovány vojáky, kteří měli za úkol bránit říši před útoky zvenčí
- Středisky správy byly falce, královské dvorce s palácem a se statky, rozmístěné v různých částech země. Kontrolu nad celým územím prováděl král, který se svojí družinou objížděl zemi. Říše neměla hlavní město, v němž by trvale sídlil – toto byl pravděpodobně politicko-správní obraz, který chtěli zrcadlit i Mojžírovci na svém území.



Mapa Evropy po Verdunské smlouvě

- R. 791–796 vyvrácení Avarského kaganátu Karlem Velikým; z první voj. výpravy se vojska Karla Velikého vraceli „*per Beheimos*“ – tedy územím Bohemanů – územím dnešních Čech (*Annales Regni Francorum*)
- r. 805 – první výprava proti Bohemanům, cíl – vynucení tributární závislosti zde žijících slovanských kmenů; vojsko vpadlo do Čech ve třech proudech, vedení měl Karlův syn Karel zv. Mladší; v *Chronicon Moissacense* se píše: „... když se 3 proudy vojsk spojili u řeky Ohře, přitáhli ke hradu Canburg a oblehly jej, nedobily, zato zpusťily jeho široké okolí u Labe a za Labe ... zabily vůdce Lecha ...“
- Canburg – kde může být: Hradsko u Mšena, Libochovany u Litoměřic, Praha – Šárka, Přistoupim, Kanín u Libice, Hradec u Kadaně???
- r. 806 – nové tažení; velel Karlův syn Pipin, výprava úspěšnější, vymohla placení tributu ve stříbře a dobytku (Kosmas dává tradici placení tributu právě do této doby)
- r. 817 – území Čech je zmiňováno v nástupnickém zákoně v tzv. **Chartě divisionis imperii** – král Ludvík Pobožný připsal toto území svému synu Ludvíku Němci (**Bavorsko, Korutany, Čechy, Avary a Slovany žijící v od Bavorska**)
- r. 822 – vyslanci Čechů – Boemani – jsou zmiňováni jako účastníci říšského sněmu ve Frankfurtu; rovněž Moravané – Marvani; naposledy Avaři
- r. 828 – arcibiskup salcburský Adalram údajně vysvětil na hradě Nitrava (Nitra) knížeti Pribinovi kostel (*Spis o pokřtění Bavorů a Korutanců*)
- 832-33 – „...Ochranu pohraničí převzal Ratbod. Za jeho časů přišel k němu jakýsi Pribina, vyhnáný Mojmiřem, vévodou Moravanů nad Dunajem...“
- r. 845 – 14 českých knížat (Bo(h)emanů – zástupci jednotlivých gens?) žádá Východofranského krále Ludvíka Němce o křest, říšský sněm Řezno

Pojmenování **Čechové** se poprvé objevuje až kolem ½ 10. stol. v 1. staroslověnské legendě o sv. Václavu.

Sídelní strategie starohradištního období:

- posun osídlení z údolí velkých řek do vyšších poloh, k okrajům pahorkatin
- jednoduché zemědělské osady – zůstávají
- vznik hradišť? (většina archeologicky doložená až kolem konce 8. stol.)
- existence opevněných míst doložena v písemných pramenech – dobývání Canburgu (805)
- grad/hrad – označení opevněného sídla, všeslovanský slovní základ
- stavěla se na vyvýšených polohách, svazích, ostrožnách, říční terasy

Hradiska u nás:

- jednoduchá, nečleněný půdorys, jednoduchý typ fortifikace – palisáda s příkopem; palisáda zapuštěna do hliněného valu a příkop; maximální využití přírodních dispozic terénu, případně pozůstatků starších opevnění (pravěk)
- plocha – max. do 5 ha, nejčastěji 1 až 3 ha
- byly spíše opevněnými osadami centrálního významu s existencí řemeslné výroby, využívání přírodních zdrojů apod.
- hradiska datovány s jejich počátky již ve starohradištním období (na Moravě a Slezsku): osu, na které tyto hradiska vznikají vytvářela řeka Morava a její povodí, v Slezsku to bylo povodí Odry; Valy u Mikulčic; Ostrov sv. Jiří (Uh. Hradiště); Staré Zámky u Líšně; Olomouc – Povel; Hradiště Víno, cca 11 km JZ od Osoblahy; Landek, Ostrava-Koblov; Chotěbuz – Podobora (Těšínsko, okr. Karviná)
- podobné lokality z území dnešního Slovenska: nejdříve až koncem 8. stol. – jihozápadní Slovensko; snad o něco dříve mohly opevněné polohy vznikat na severu a východě Slovenska, kde sídelní oikumena nebyla pod přímým vlivem Avarského kaganátu – Istebné – Hrádok; Ostrá Skala; Trniny – Velký Bysterec; Spišské Tomášovce; Brekov; jihozápadní Slovensko: Neštich (Ba – vidiek); Molpír (Smolenec, okr. Trnava); Pobedim (S od Piešťan, na Váhu); Majcichov (jižně od Trnavy, na Váhu, Dubváhu, lokalita podobná přírodním prostředím Mikulčicím); Nitra; v Bratislavské bráně: Devín; Ba – Devínska Nová Ves, Na pieskoch; Bratislava – současné městské jádro s hradním kopcem

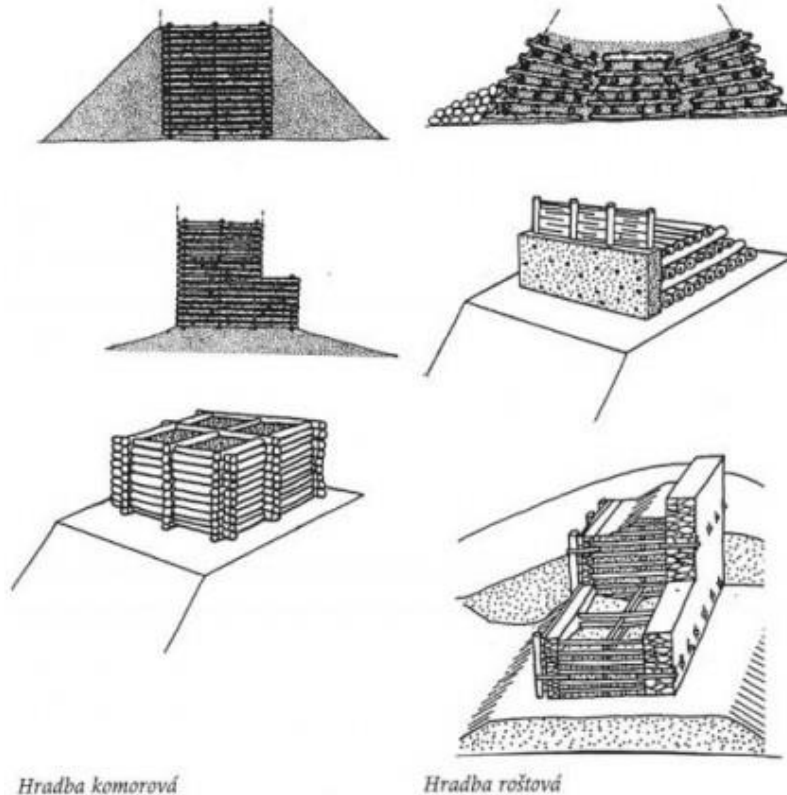
funkce hradišť: centrální sídlo – útočiště – hraniční hrad

- ochrana obyvatelstva
- vojenská, mocenská a politická centra regionu
- centra vlastního zemědělského hospodaření, řemeslného a obchodního okruhu
- odevzdávali se zde dávky či kupecké poplatky (?)
- shromažďovali se zde zásoby pro „kníže“ a jeho družinu (?)

Zástavba hradišť

- rozložení staveb kolen fortifikace, uprostřed ohrazené plochy – relativně volný a nezastavěný prostor – snad ve funkci shromaždiště či místa kultu; objekty - zemnice, obilnice, jiné sídlištní jámy, povrchové objekty; tato struktura svědčí o poměrně málo stratifikované společnosti

Typy opevnění: prostý pletený plot nebo palisáda; palisáda zapuštěná do valového násypu; násobené palisády; val, palisáda a před nimi předsunutý příkop; před příkopem mohly být umístěny záseky z kůlů postavených svise nebo šikmo (Klučov); hradby (8./9. stol.) – dřevo-hlinité stavby bez čelní kamenné zdi; s čelnou kamennou zdí (ve stř. a západních Čechách se používala opuka, severovýchodní Čechy – pískovec); konstrukce hradby – roštová nebo komorová nebo kombinovaná berma – prostor mezi hradbou a příkopem – někdy vyplněn šikmou kamennou zdí brány.



Hradba komorová

Hradba roštová

Typy konstrukcí hradeb: komorová a roštová

Zázemí hradišť:

- není moc kompletně prozkoumaných vesnických osad
- dobře prozkoumány – severozápadní Čechy, část západních a jižních Čech a jednotlivé části středních Čech; osídlení u řek i ve vyšších polohách na úbočích pahorkatin; zemnice, zásobnice, ojediněle nález studny (Březno u Loun, Pohansko – Severovýchodní předhradí)
- pohřby zvířat v zásobních jamách (kočka, pes), nebo uložení malých dětí (Březno u Loun na levém boku hlavou k západu; dítě – Infans I – pohozené v zanikající obilnici, Pohansko – Severovýchodní předhradí)

Pohřební ritus:

ritus žárový

- v urně; v jamce
- pohřebiště:
 - žárová plochá; žárová mohylová (hlavně v jižních, západních a východních Čechách, ale i Morava) mohylová birituální nekropole;

výbava bývá poškozená žářem; výbava: nože, přezky, ocílky, korálky, hřebeny aj.

ritus kostrový od 2. 1/2. 8. století, na Slovensku dříve – tzv. slovansko-avarská pohřebiště: Bernolákovo, Devínska Nová Ves, Ba – Záhorská Bystrica, Valaliky, Želovce (výskyt birituality – kontaktní zóna Slovanů a Avarů); výbava: typická pro nomády plus slovanská keramika

Mohylníkové oblasti:

- nejvíc – východní Slované: Gnezdovo u Smolenska, Černigov
- západní Slované – ano, ale ne tak monumentálně jak na východě

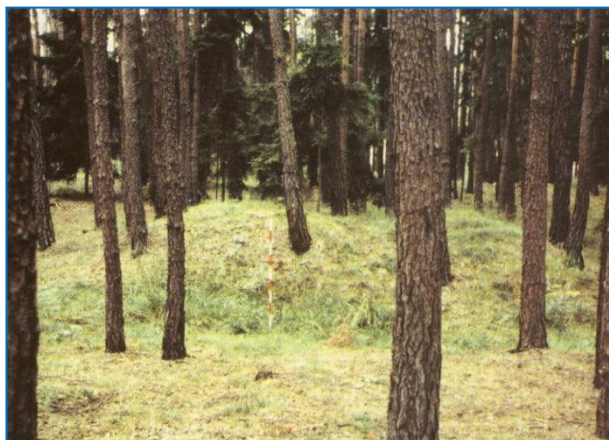
- J, JZ-Z a V Čechy
- Morava (Ždánický les, Slovácko, Chřiby)
- S a SV a V Slovensko, horní Ponitří
- Dolnokarokuský Waldviertel
- Dunajská soutězka Wachau
- okolí hornorakouského Linze
- Slezsko
- Malopolsko
- Lužice

- jižní Slované – ne

Mohylníky:

- mohyly se žárovými pohřby u nás začínají někdy v 7. stol.
- mohyly končí někdy v 9. stol.; až do 10. stol. pokračují mohyly s inhumací
- počet mohyl od několika mohylových násypů až po počet blížíící se stovce
- průměr od 2–3 m do 15 m; výška od několika desítek cm do 2 m; obvykle: průměr 5 m, výška 0,9–1,3 m
- dlouhé mohyly – Bezděčín, Jedovary, Veselí nad Lužnicí (JČ), Starý háj u Lipové (V M)
- mohyly typu tzv. „sopky“ – Kožlí, Smoleč u Tábora, Veselí n/L. – patří k nejstarším mohylám
- struktura mohylníku: uspořádání mohyl v řadách, ve shlucích
- někdy dřevěná konstrukce uvnitř, kam. věnec kolem náspu či kam. Plášť mohyly

Lokality: mohylníky jižní Čechy: Kožlí u Orlíka, Dražičky, Hlohovičky, Vítín (2x); východní Čechy: Holešovice na Chrudimsku; Morava: Bohuslavice, Hluk, Žlutava



Kožlí u Orlíka. Hromadná mohyla II/2 před započítím archeologického výzkumu.

Avaři

FÁZE	DATAČE
předavarské	536 - 568
raně avarské I	568 - 620
raně avarské II	620 - 665
středoavarské I	665 - 690
středoavarské II	690 - 710
pozdně avarské I	710 - 725
pozdně avarské II	725 - 760
pozdně avarské III	760- 810/830

Periodizace Avarského kaganátu (podle Stadlera)

Pohřebiště kostrová, plochá, poloha na zádech, natažené končetiny.

Lokality na Slovensku: rozsáhlé kostrové nekropole; s bohatou výbavou; ze zhruba 180 lokalit je známo víc než 6400 hrobů; Dvory nad Žitavou, Holiare, Komárno, Prša, Nitra – Dolné Krškany.

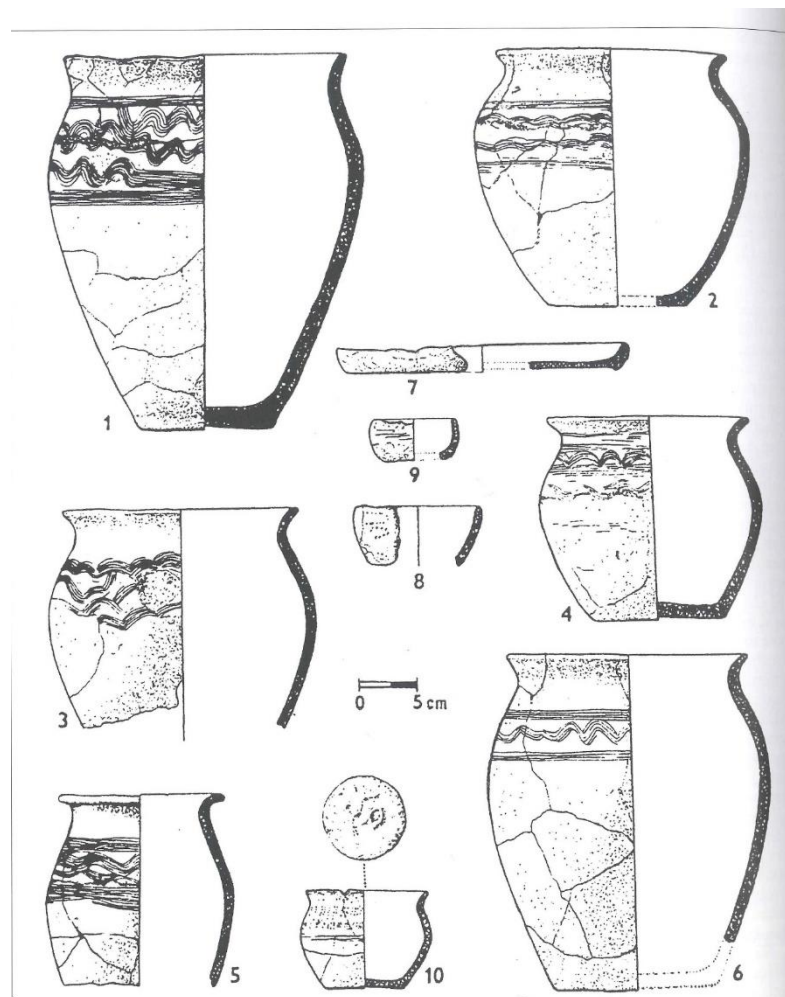
Na Moravě: **Dolní Dunajovice, Hevlín**, ojedinělý, pravděpodobně rozrušený hrob.

KERAMIKA starohradištního období:

- nádoby lepené v ruce, obtáčené
- max. výduť se přesouvá ke středu nádoby
- S-vitá profilace nádob
- výraznější ven vyhnutý okraj, výraznější hrdlo
- výzdoba – ryté linie, vlnovky, hřebenové pásy, vlnice, obloučky, nepravidelné tvary
- Terminologie: tzv. **Podunajský typ** – termín zavedený J. Eisnerem – přehodnocení – nesourodost celé skupiny v tvarové škále nádob, výpalu, technologie výroby,

nevyskytuje se v celém Podunají (absentuje v horním a dolním Podunají), objevuje se naopak v Německu, Polsku

- **Keramika obtáčená, zdobená** – nevhodný termín
- vliv tradice pozdně antického obyvatelstva (výšinné polohy v Rakousku, Slovinsku, Itálii); románské obyvatelstvo zde produkovalo keramiku, která je v konečné fázi svého vývoje zhrublá, pouze obtáčená a v mnohých znacích blízká slovanské keramice 7. – 8. století; zdá se, že při genezi významné části západoslovanské keramiky sehrálo důležitou roli kulturní podloží bývalých středodunajských provincií – **keramika středodunajské kulturní tradice**



Literatura:

- Bartošková A. 1986: Slovanské depoty železných předmětů v Československu. Studie AÚ ČSAV XIII/2. Praha.*
- Beranová, M. 2015: Slované. Praha.*
- Beranová, M. – Lutovský, M. 2009: Slované v Čechách. Archeologie 6.–12. století. Praha.*
- Bialeková, D. 1977: Sporen von slawischen Fundplätzen in Pobedim (Typologie und Datierung). Slovenská archeológia XXV, 103–160.*
- Eisner, J. 1933: Slovensko v pravěku. Bratislava.*

- Galuska, L. 2013: Hledání původu. Od avarských bronzů ke zlatu Velké Moravy. Brno.*
- Chropovský, B. 1989: Slované. Historický, politický a kulturní vývoj a význam. Praha.*
- Lutovský, M. 1996: Hroby předků. Sonda do života a smrti dávných Slovanů. Praha.*
- Lutovský, M. 2001: Encyklopedie slovanské archeologie v Čechách, na Moravě a ve Slezsku. Praha.*
- Macháček, J. 1995: Keramika středodunajské kulturní tradice. Příspěvek k diskusi o terminologii raného středověku. Sborník prací filozofické fakulty brněnské univerzity E 40, 62–67.*
- Měřínský, Z. 2011: Morava na úsvitě dějin. Brno*
- Zábojník, J. 2009: Slovensko a Avarský kaganát. Bratislava.*