

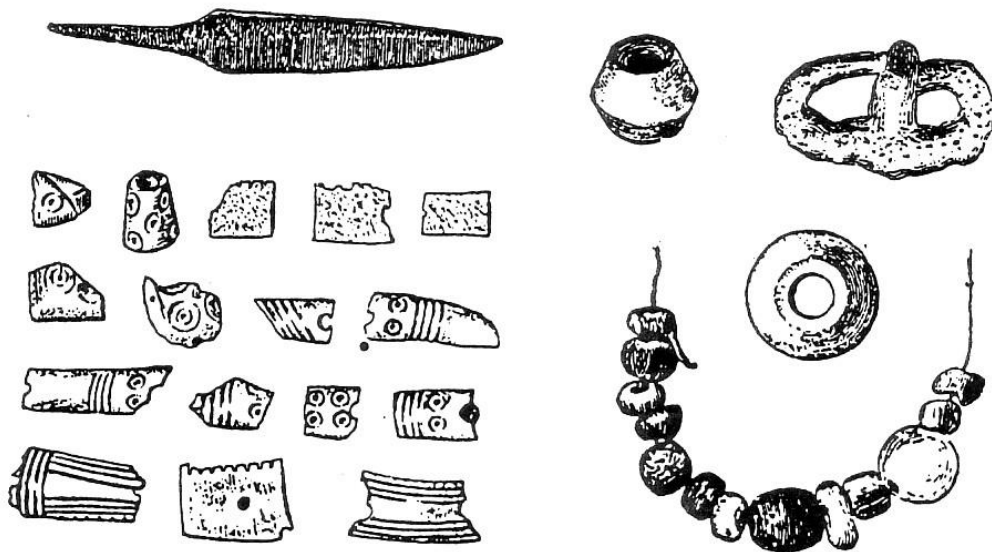
Pohřební ritus v raném středověku

Vývoj pohřebního ritu v raném středověku:

- Žárová plochá pohřebiště
- Mohylníky se žárovými pohřby
- Birituální mohylníky / kostrové mohylníky
- Plochá venkovská kostrová (řadová) pohřebiště
- Pohřebiště u kostelů
- Sídlištní pohřby
- Kostelní hřbitovy plus venkovská řadová pohřebiště (později taky kostelní)

6. stol. – 8. stol.

- Žárový ritus; hroby urnové nebo jámové
 - Lokality Morava: Přítluky (436 hrobů), Břeclav-Pohansko (55 hrobů), Lanžhot – les Trnava (16± hrobů), Vícemilice (18± hrobů); lokality Čechy: Hořany (14 hrobů), Nebovidy (11 hrobů); lokality Slovensko: Čakajovce (89 hrobů)
 - pohřebiště: plochá, i pod mohylami
- předměty přepálené/poškozené žárem: kov: železné nože, přezky; bronzový šperk; hroty šípů; KPI: hřebeny; sklo: korálky

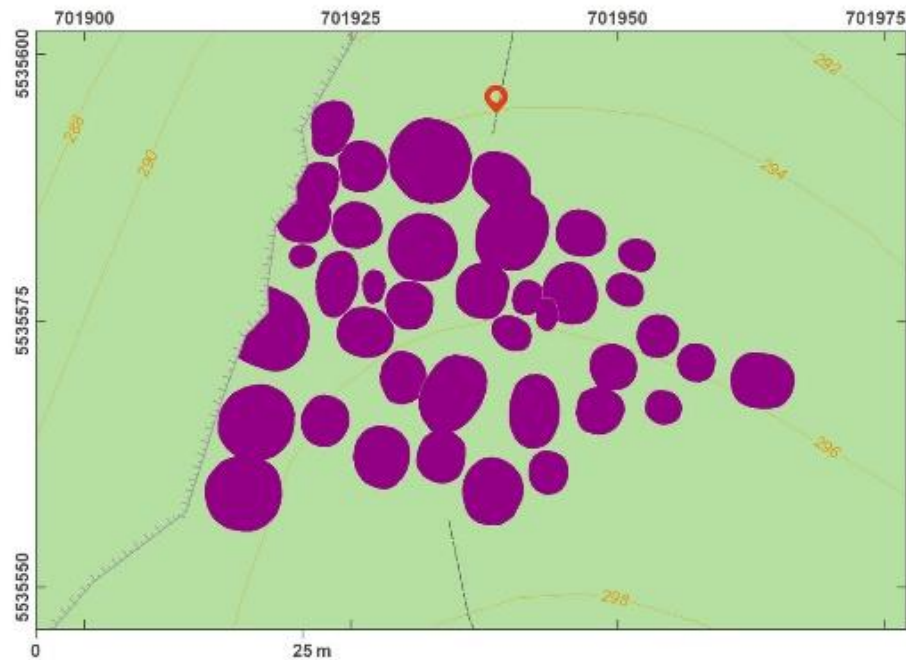


od ±8. stol.: žárová mohylová pohřebiště (hlavně jižní, západní a východní Čechy, ale i Morava – Chřiby, Ždánický les) mohylová birituální;

- výbava bývá poškozená žárem;

mohyly se žárovými pohřby u nás začínají někdy na konci 7. stol./ poč. 8. stol. a končí někdy v 9. stol.; až do 10. stol. pokračují mohyly s inhumací; počet mohyl na jednom mohylníku se pohybuje od několika mohylových násypů až po počet blízcí se stovce; průměr mohyly od 2–3 m do 15 m; výška od několika desítek cm do 2 m; obvykle: průměr 5 m, výška 0,9–1,3 m; dlouhé mohyly – Bezděčín, Jedovary, Veselí nad Lužnicí (JČ), Starý háj u Lipové (V M); mohyly

typu tzv. „sopky“ – Kožlí, Smoleč u Tábora, Veselí n/L. – patří k nejstarším mohylám; struktura mohylníku – mohyly bývají uspořádány v řadách, ve shlucích; někdy se objeví u mohyly dřevěná konstrukce uvnitř náspu, zvenčí může být evidován kamenný věnec kolem náspu či kamenný plášť mohyly; mohylníky jižní Čechy: Kožlí u Orlíka, Dražičky, Hlohovičky, Vitín (2x); východní Čechy: Holešovice na Chrudimsku; Morava: Bohuslavice, Hluk, Žlutava



Mohylník Stěbořice, Opava, Slezsko; prozkoumáno 43 mohyl datováno 2. ½ 9. – přelom 9./10. stol. publikováno Kouřil – Tymonová 2013



Trenčín – Kubrá, Slovensko; objevených 35 mohyl, 4 z nich byly prozkoumány, birituální pohřební ritus datováno do 9. století publikováno Milo – Milová 2013; Nešporová 1981, In: AVANS – Archeologické výskumy a nálezy na Slovensku, Nitra

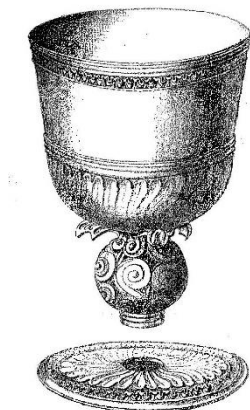
Výjimečný mohylový pohřeb – mohyla Želénky:

Jednalo se o uměle navržený útvar kruhového půdorysu – *Fuchshübel*; kolem roku 1850 dosahoval v průměru 40 m a vysoký byl necelé 3 m. Dokola byl obehnán přibližně 1 m hlubokým příkopem; během výzkumu Karla Frosta v roce 1850 bylo zjištěno: do země zahloubená, původně dřevěná hrobová komora o rozměrech 2,5 x 1,9 m; zjištěno 6 hrobových jam, jen 3 z nich skrývaly lidské pozůstatky; 2 z kosterních nálezů žádné milodary; hrob umístěný v západním čele komory: s mimořádně bohatou výbavu zlatých šperků: řetízek s medailonem, v němž je zasazena antická kamej z 4. stol., gombíky a náušnice.

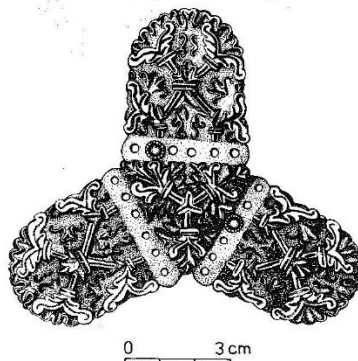
<http://www.ceskestredohori.cz/mista/mohyla-zelenky.htm>.

Pravděpodobná mohyla – bohatý dvojhrob z Kolína:

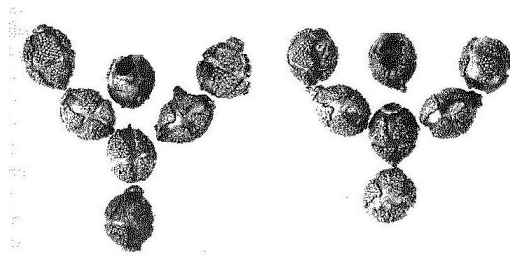
Objeven náhodně 19.3. 1864 v cihelně pana Součka; Hrobová dřevěná komora měla rozměry asi 2,5 x 2,5 m; hloubka 1,6 nebo 2,5 m; 2 kostry v natažené poloze na zádech, orientace Z – V; v jižní polovině hrobu – větší (patrně mužská) kostra; u pravděpodobného muže: meč, sekera, opasková garnitura, ostruhy, amulet – zlatem obložený zlomek slonoviny, po stranách skeletu a částečně i mezi oběma skelety – skleněné nádoby, stříbrný pozlacený kalich, bronzová miska; u severní kostry – asi ženy: stříbrné 7-bubínkové náušnice, skleněné korálky, bronzové a stříbrné perly, snad i jantarová, bronzová schránka – kaptorga, snad i pozlacené gombíky; neznámá poloha nálezů: dřevěné okované vědro, drobná stříbrné kování opasku.



Takto zachytil kalich z kolínského hrobu František Potulák



Kolínský hrob. Stříbrné trojlísté kování řemenů meče



Kolínský hrob. Torza náušnic

Avaři a pohřební rítus ovlivněný nomádkým kulturní prostředím:

- **ritus kostrový** od 2. 1/2. 8. století, pohřebiště z období Avarského kaganátu: na Slovensku dříve – tzv. slovansko-avarská pohřebiště: Bernolákovo, Devínska Nová Ves, Ba – Záhorská Bystrica, Valaliky, Želovce (výskyt birituality – kontaktní zóna Slovanů a Avarů; (zvýšený počet birituálních pohřebišť – na území Sedmohradska). Na Slovensku lokality s birituálním ritem: Bernolákovo (98/6); Devínska Nová Ves (862/27); Záhorská Bystrica 262/8); Barca (15/1); Šebastovce (369/1); Valaliky (81/8); Želovce (871/3)
- Výklenkové hroby
- Kenotafy

- Uložení těla: naznak, ruce podél těla, nohy natažené; výjimečné inhumace – na boku, skrčenci, na břicho – pouze malé procento pohřbů
- Orientace: 3 základní skupiny:

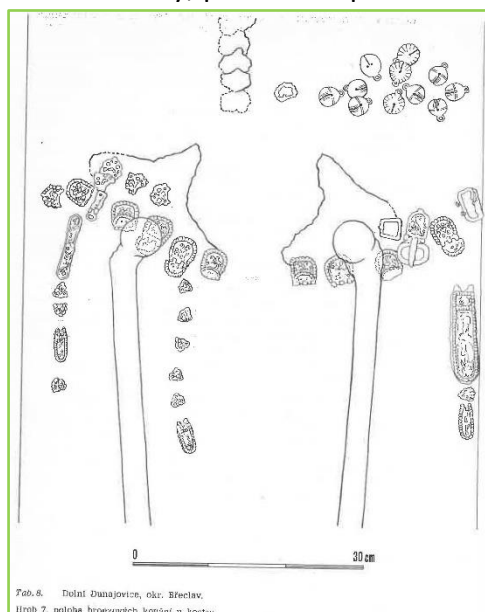
nejpočetnější skupina – **orientace SZ-JV, Z-V**, všechny odvozené směry; majorita pohřbišť
 druhá skupina – **V-Z, JV-SZ**, odvozené směry (DNO, Bernolákovo, Radvaň, Barca, Šebastovce);
 třetí skupina – **ostatní orientace (S-J, J-S)**, jsou výjimečné, asi tak 3 % z celkového počtu pohřbišť (Kechnec)

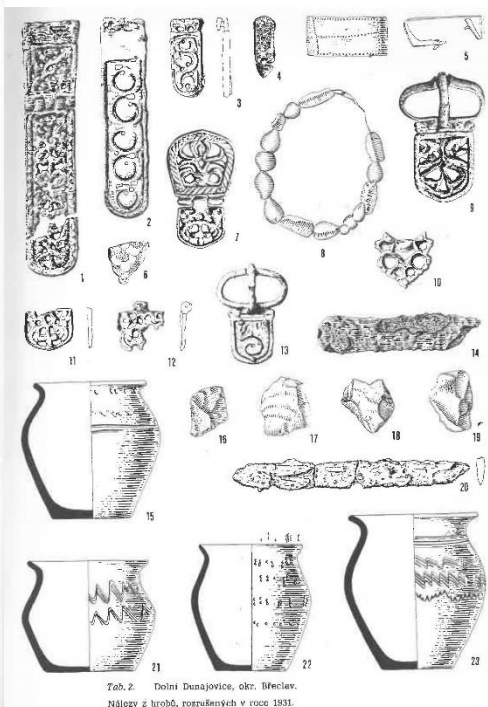
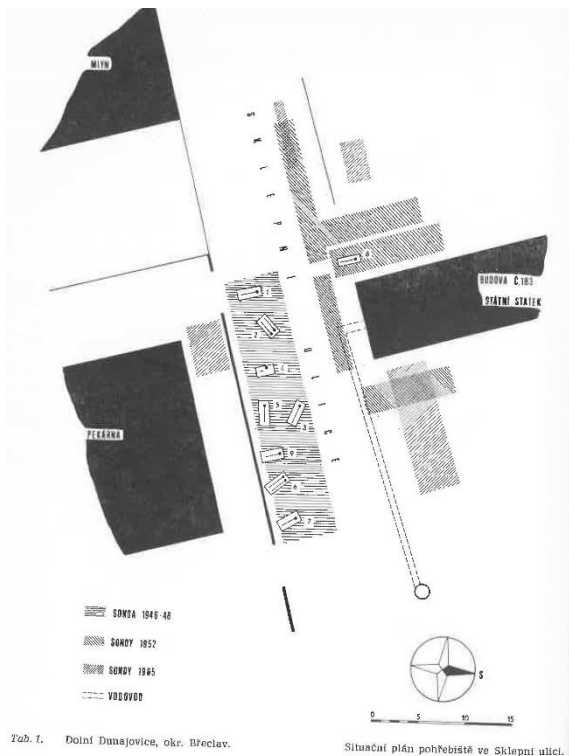


Jezdecký pohřeb

Lokality na území ČR: **Dolní Dunajovice – pohřebiště, 18 hrobů; Hevlín, ojedinělý hrob**

Dolní Dunajovice: objevil 1931 – I.L. Červinka 4 + 5 hrobů – popis máme pouze u hrobů H1 a H4, o ostatních chybí veškeré informace; 1947–48 – J. Poulík 7 hrobů; 1952 – J. Poulík – 1 hrob (H 8 – bez milodarů); 1956 – K. Jüttner – 1 hrob; celkem tedy: 13 jistých plus 5 doložených pouze v zápiscích I.L. Červinky; pohřebiště publikoval Z. Klanica 1972





Dolní Dunajovice

Jezdecké hroby

V dřívě většině – celé zvíře – kůň, ale jsou i parciální pohřby zvířete (lebka, distální části končetin). Způsob ukládání koně do hrobu: značná variabilita – zejména v centrálních částech Karpatské kotliny

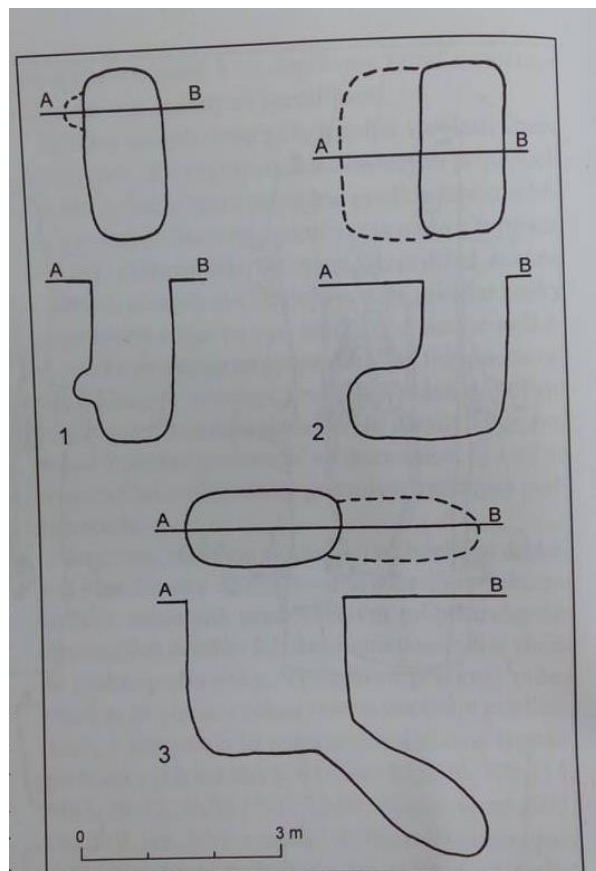
Na Slovensku převažují dva hlavní způsoby:

1) lidský jedinec orientován SZ-JV – kůň po levé straně člověka, stejně orientován (Cífer-Pác, Čataj, Komárno IV, NZ I, Virt II), výjimka kůň napravo a opačně orientován – Holiare H558 nebo Obid I – hrob H129 nebo Štúrovo, stejná orientace obou, ale kůň vpravo H 138, H126;

2) u tzv. opačné orientace (V-Z, JV-SZ) – kůň je zpravidla uložený vpravo, v opačném směru/antipodicky než jezdec (DNV, Radvaň, Šebastovce).

Výklenkové hroby

- 1) Typ Šarovce – s výklenkem pro hrobový inventář
- 2) Výklenkový hrob podmolvového typu
- 3) Tunelový výklenkový hrob



Obr. 5. Schéma typov včasnostredovekých výklenkových hrobov v strednej Európe. 1 - hrob s výklenkom pre prílohy, typ Šarovce; 2 - výklenkový hrob podmolvového typu; 3 - tunelový výklenkový hrob (podľa Staššiková-Štukovská 1996, obr. 1, upravené).

Venkovská plochá dlouhotrvající řadová pohřebiště

V zázemí centrálních sídel; datovány jsou od konce 8. století – některé končí až na počátku 12. stol.; tradice pohřbívání od „pohanských“ dob až do časů s křesťanským pohřebním ritem; bez přítomnosti sakrální stavby; nadregionální, nadkomunitní funerální areály; pohřby s chudou i bohatou výbavou; vyskytnou se zde i hroby s veligradským šperkem (i když ne moc často); vyskytnou se zde i hroby jezdců či hrob s mečem; hroby s mincemi – tzv. obolus mrtvého; Lokality: Dolní Věstonice, Prušánky, Nechvalín

Kostrová plochá pohřebiště v blízkosti centrálních lokalit

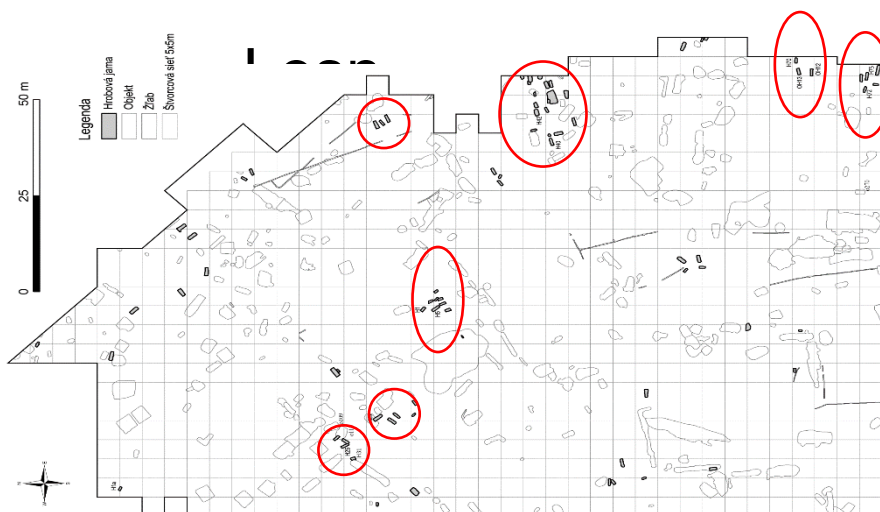
- bez přítomnosti archeologicky prokázané sakrální stavby
- předpokládá se více-méně uplatňovaný křesťanský pohřební ritus
- přítomnost pohřbů s výjimečnou hrobovou výbavou a úpravou hrobových jam
- pohřbívání místní elity
- lokality: Rajhrad – Rahradice; Lumbeho zahrada – Pražský hrad; Stará Kouřim – pohřebiště u Libušina jezírka

Kostelní pohřebiště

Souvisí s centrálními lokalitami; místo ukládání zemřelých elit žijících na těchto centrálních sídlech; bohatost hrobové výbavy, ale výskyt i hrobů bez jakékoliv hrobové výbavy; předpokládá se křesťanský pohřební ritus; jejich vznik – 9. stol.

Disperzní pohřebiště na sídlištích

součást centrálních sídel – hroby či skupiny hrobů se nacházejí v rámci sídelní struktury akropol či suburbii centrálních rezidenčních lokalit Velké Moravy; datovány jsou podle datace dané centrální lokality – obecně 9. stol.; funerální areály bez přítomnosti sakrální stavby; pohřby s chudou i bohatší výbavou; vyskytnou se zde i hroby s veligradským šperkem (i když raritně, převládá podunajský šperk); vyskytnou se zde i hroby jezdců či hrob s mečem; je zde



Pohansko – poloha Lesní školka

častější výskyt hrobů v nestandardní poloze – skrčenec či poloha na břichu, také se zde častěji vyskytnou variace různých orientací těla vůči světovým stranám; interpretace: funerální obřady byly organizovány místními členy komunity – kteří mohli být pohané, cizinci, nesvobodní, zločinci či jinak ostrakizováni atd. Většinou je zde pochována běžná středohradištní populace (žádní tzv. lidé na okraji společenského žebříčku).

Nestandardní uložení lidských těl do hlubokých objektů mimo nebo na okraji sídlišť či pohřebišť

Příklad: zásobní jáma; Letonice u Vyškova; datováno do 9./10. stol.

Autoři publikující na toto téma:

Milan Hanuliak; Kateřina Tomková; Kristína Piačková; Josef Unger

Staří Maďaři

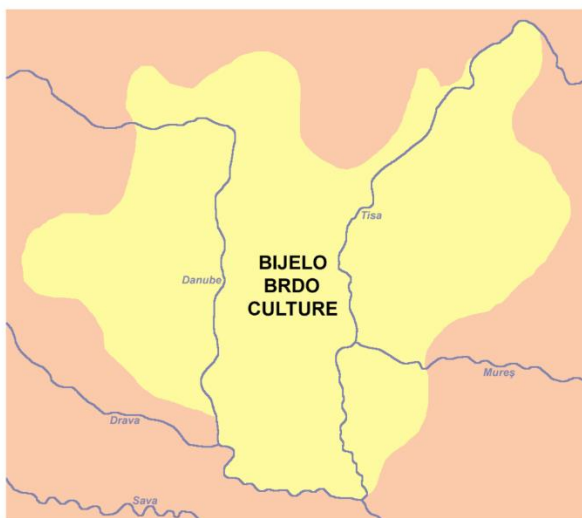
Nomádský způsob pohřbívání, který je velmi analogický tomu avarskému.

- Archeologický objev prvního staromaďarského hrobu v Karpatské kotlině – 1834 – lokalita Benepuszt, dnes Ladánybene
- následně byl r. 1853 odkrytý hrob ve Fejérské župě ve Vereby
- V r. 1868 byl objeven hrob ve slovenském Hlohovci, hrob obsahoval arabský dirham z dob panování emira Nasr ben Ahmeda (918/919)
- postupně nálezů přibývalo
- 1959 – objev v Zemplíně – mohyla č. 4 ze starší doby římské (1,6x21x18 m) – do ní zahloubený staromaďarský hrob; byl vyhlouben do středu mohyly, ohraničen kruhovým příkopem, v ní obdélníková jáma 3,7x2,4x1,4 m), zbytky dubové rakve, muž s hlavou na Z, hrob obsahoval: nůž, ocílku, šípy v toulci, šavli, u nohou mrtvého 2 třmeny, přezka ze sedla, obruče a kování z vědra, v SZ rohu hrobu – stříbrný šálek, na krku zlatý nákrčník, na zápěstích zlaté náramky, nášivky na oděv, koňský postroj atd., dato: přelom 9./10. stol.

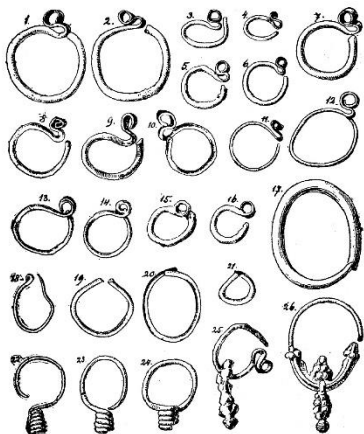


Mladohradištní období (950–1200)

- Od 2. poloviny 10. století se v archeologických pramenech Karpatské kotliny začínají objevovat rozsáhlá řadová pohřebiště s charakteristickou materiální náplní
- Tento stav trvá do poč. 12. stol., kdy je střídají kostelní hřbitovy
- Pohřebiště se v literatuře dávají do souvislosti s pojmem belobrdská kultura nebo také belobrdský kulturní komplex
- Eponymní lokalita Bijelo Brdo se nachází v dnešním Chorvatsku;
- zkoumal ji v 1896 až 1897 dr. Josip Brunšmid
- Belobrdskou kulturu podrobně chronologicky klasifikoval na základě rozboru 5 maďarských pohřebišť *Jochen Giesler (1981), Præhistorische Zeitschrift*
- Nadetnický charakter, spojila prvky slovanské, nomádské, byzantské, franské kultury a dalších obyvatel Panonské nížiny
- Charakteristické jsou: pletené či tordované nákrčníky, náramky, prsteny, různé typy hrozníčkových, lunicových a bubínkových náušnic, plechové většinou dvojdílné ozdoby oděvu (nášivky), náhrdelníky ze skleněných perel, esovitě záušnice, gombíky, mince – obolus mrtvých



Basic territory of Bijelo Brdo culture (10th-12th century)



Sl. 6. Karičice sjepečničarke i minđuše iz starohrvatskih grobova u Bijelom brdu. Nar. vel.

Pohřební ritus na území dnešní ČR

- **kostrový** – poloha nazznak, hlava na západ, natažené končetiny, plochá venkovská pohřebiště, kostelní etážové hřbitovy
- **Kostelní hřbitovy** (locus sacer, etážovité vrstvení hrobů)
- Lokality: bez kostelů – Mušov, Holubice, Radomyšl – návaznost na velká řadová venkovská pohřebiště
- Hrobová výbava chudne; esovitě záušnice, prsteny, obolus mrtvých – mince, železné nože, křížky

OPAKOVÁNÍ

- **Žárová plochá pohřebiště**
- **Mohylníky se žárovými pohřby**
- **Birituální mohylníky / kostrové mohylníky**
- **Plochá venkovská kostrová (řadová) pohřebiště**
- **Pohřebiště u kostelů**
- **Sídlíšní pohřby**
- **Kostelní hřbitovy plus venkovská řadová pohřebiště**

Výběrová literatura:

- Budinský Krička, V. 1965:* Staromadžarský náčelnický hrob zo Zemplíma. Archeologické rozhledy XVII, 309–338.
- Frolík, J. – Smetánka Z. 2014:* Pohřebiště v Lumbeho zahradě na Pražském hradě. Díl I. Katalog. Díl II Studie. In: Castrum Pragense 12. Praha.
- Giesler, J. 1981:* Untersuchungen zur Chronologie der Bijelo Brdo-Kultur. Ein Beitrag zur Archäologie des 10. und 11. Jahrhunderts im Karpatenbecken. Prähistorische Zeitschrift 56, 4–167.
- Hanuliak, M. – Rejholcová, M. 1999:* Pohrebisko v Čakajovciach: (9.-12. storočie). Vyhodnotenie. Bratislava.
- Klanica, Z. 2006:* Nechvalín, Prušánky: čtyři slovanská pohřebiště, díl I. a díl II. Brno.
- Lutovský, M. 1996:* Hroby předků. Praha.
- Lutovský, M. 2001:* Encyklopedie slovanské archeologie v Čechách, na Moravě a ve Slezsku. Praha.
- Košta, J – Lutovský, M. 2014:* Raně středověký knížecí hrob z Kolína. In. Fontes Archaeologici Pragenses 41. Praha.
- Piačková, K. 2018:* Výskyt ľudských skeletov v sídliskových kontextoch raného stredoveku na Morave a v Sliezsku. Rukopis diplomové magisterské práce. MU FF ÚAM Brno. <<https://is.muni.cz/auth/th/xe84g/>>.
- Poulik, J. 1951:* Staroslovanské mohylové pohřebiště v Přítlukách na Moravě. Archeologické rozhledy III, 97–100.
- Přichystalová, R. – Kalová, K. – Boberová, K. 2019:* Břeclav – Pohansko IX. Pohřební areály z Jižního předhradí (archeologicko-antropologická studie). Brno.
- Unger, J. 2006:* Panoráma biologické a sociokulturní antropologie: modulové učební texty pro studenty antropologie a "příbuzných" oborů. 25, Pohřební ritus 1. až 20. století v Evropě z antropologicko-archeologické perspektivy. Brno.

Záboník, J. 2004: Slovensko a avarský kaganát. In: Studia archaeologica et mediaevalia 6. Bratislava.