

Středohradištní období

800-950	střední doba hradištní	velkomoravské období
		povelkomoravské období

Písemné prameny:

- Einhard: *Anales regni Francorum*
- *Annales Fuldenses*
- Geograf bavorský: *Descriptio civitatum et regionum ad septentrionalem plagam Danubii* – 9. stol., popis měst a území na severní straně Dunaje, soupis etnik za východní hranicí franské říše, Čechové a Moravané
- *Conversio Bagoariorum et Carantanorum* – O obrácení Bavorů a Korutanců: spis vzniklý asi v Salcburku jako obrana, která měla dokázat nárok salcburského arcibiskupa Adalwina na navrácení území Panonie do jeho jurisdikce poté, co byla Panonie kolem roku 870 přidělena Metodějovi
- Konstantin VII. Porfyrogenetos: *De administrando imperio* (905–959) – i zprávy o zemích a národech sousedících s Byzancí, zprávy o Velké Moravě, pověst o třech synech knížete Svatopluka
- Žitije Konstantina Filozofa, Žitije Metodija arcibiskupa moravského
- Ibrahím Ibn Jákúb (10. stol.) – 962/966 navštívil Prahu
- Legendy Václavské a Ludmilské, *Legenda Kristiánova* (10. stol.)
- *Magne Moraviae Fontes Historici*, *Monumenta Germaniae Historica*

Magne Moraviae fontes historici – Prameny k dějinám Velké Moravy.

- I. *Annales et chronicae, Pragae-Brunae MCMLXVI* (ed. D. Bartoňková, L. Havlík, Z. Masařík, R. Večerka)
- II. *Textus biographici, hagiographici, liturgici, Brno MCMLXVII* (ed. D. Bartoňková, L. Havlík, J. Ludvíkovský, Z. Masařík, R. Večerka)
- III. *Diplomata, epistolae, textus historici varii, Brno MCMLXIX* (ed. D. Bartoňková, L. Havlík, I. Hrbek, J. Ludvíkovský, R. Večerka)
- IV. *Leges-textus iuridici, supplementa, Brno MCMLXXI* (ed. D. Bartoňková, K. Haderka, L. Havlík, J. Ludvíkovský, J. Vašica, R. Večerka)
- V. *Indices, Brno MCMLXXVII* (ed. L. E. Havlík).

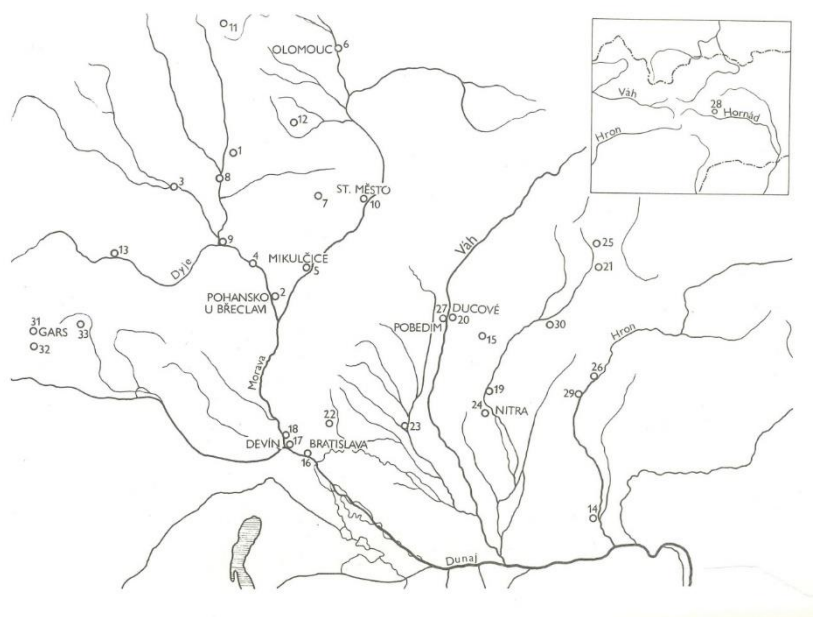
Historické pozadí:

- 840 – Ludvík Němec udělil Pribinovi a jeho synovi Kocelovi beneficium na řece Zala (oblast dnešního Balatonu) – Pribinovo Město – Mosaburg (Mosapurch) – Blatengrad (*Conversio*)
- 840 zemřel Ludvík Pobožný, 843 –Verdunská smlouva, Východofranská říše – pod správou Ludvíka Němce
- 846 – zásah Ludvíka Němce proti „odbojným, bouřícím se“ moravským Slovanům, odstranění Mojmíra, nastolení jeho synovce Rostislava (*Fuldské a Bertiniánské letopisy*)
- 852 – Moravané poskytli azyl urozenci Albgisovi, který unesl ženu jistému Patrikovi – na území Moravanů moc VF krále a synody nedosahovala
- 50. tá léta 9. stol. zprávy o sporech mezi VFř a VM – střídavé úspěchy na obou stranách
- 855 – zmínka o „... protivníkovi opevněném (tou) nejpevnější hradbou ...“
- 856 – Východní Marka pod správou Karlomana (Karolmana)
- 857 – přijetí utečence Slavitěha (z hradu Vistrachova) z Čech (*Fuldské letopisy*)
- Pravděpodobně po roce 860 vyslal Rostislav poselstvo k papeži Mikuláši I. a požádal jej o „učitele“, bez odezvy
- 861 – spojenectví Rostislava s Karlomanem proti Ludvíku Němci; zbavil pravomocí hrabata pověřená správou na území Východní Marky Lud. N., Karloman marku obsadil, v pútkách mezi Moravany a královými vojsky zahynul Pribina (*Bertini.; Fuld. Letopisy; Conversio*)
- 862 – stejné poselství do Konstantinopole k císaři Michalu III. (patriarcha Fotios)
- 863 příchod věrozvěstů Konstantina a Metoděje; Karloman odprošuje krále
- 864 – zmiňovaná Dowina (Devín) – hrad, kde oblehl LN Rostislava, ten se dobrovolně vydal a složil králi Ludv. N. věrnost (*Fuldské let.*)
- 866–867 – opět spory s VF říší
- 867 – K. a M. cesta do Benátek (zastavení u Kocela v Mosaburgu); disputace o používání slovanského jazyka jako liturgického
- 867–68 – cesta do Říma k papeži (Mik. I.) Hadriánu II., ostatky sv. Klimenta, posvěcení slovanského evangelia, vysvěcení Metoděje knězem (biskupem)
- 869 – Konstantin – Cyril, zůstává v Římě, umírá; Karloman opět bojuje s Rastislavem, franská vojska pronikla „k nevýslovné pevnosti Rastislavově“; zmiňován již i Svatopluk
- 870 –Svatopluk se spojil z Ludvíkem a Karlomanem; Rostislav sesazen, oslepen, knížecí stolec přebírá Svatopluk; VM poplatná VF říši tributem; Metoděj vysvěcený na stolec sv. Andronika v Sirmiu (arcibiskupství v Panonii podřízeno přímo Římu); Metoděj na zpáteční cestě na Moravu zajat Franky (klášter Ellwangen)
- 871 – uvěznění Svatopluka Karolamen, na VM se ujímají vlády markrabata Vilém a Engelšalk, povstání – Mojmírovec Slavomír, spojenectví Slavomíra a Svatopluka, porážka franských vojsk
- 873 – na zásah papeže Jana VIII. je Metoděj propuštěn z vězení a znovu ustanoven na stolec

- 876 – umírá Ludvík Němec, území sousedící s VM ovládá Karloman; mír ve Forchheimu
- 880 – obhajoba slovanské liturgie v Římě, vydání buly „*Industriae tuae*“ (Horlivosti tvé), ustanovil Metoděje v čele moravsko-panonské arcidiecéze, vysvěcení Wichinga nitranským biskupem (papež Jan VIII.)
- 884/885 pokřtění Bořivoje → zakládá kostel sv. Klimenta na Levém Hradci
- 885 umírá Metoděj → Gorazd
- 887 vyhnání slovanských kněží
- 895 česká knížata v čele se Spytihněvem se poddala Arnulfovi
- 896 se usazují Staří Maďaři v Potisí
- 907 bitva u Bratislavy → bavorské vojsko poražené Starými Maďary (panovník Ludvík IV. Dítě; zahynuli zde: bavorský markrabí Luitpold, salcburský arcibiskup Theotmar, biskup Zachariáš z Brixenu, biskup Udo z Freisingu)

Struktura osídlení a sídel:

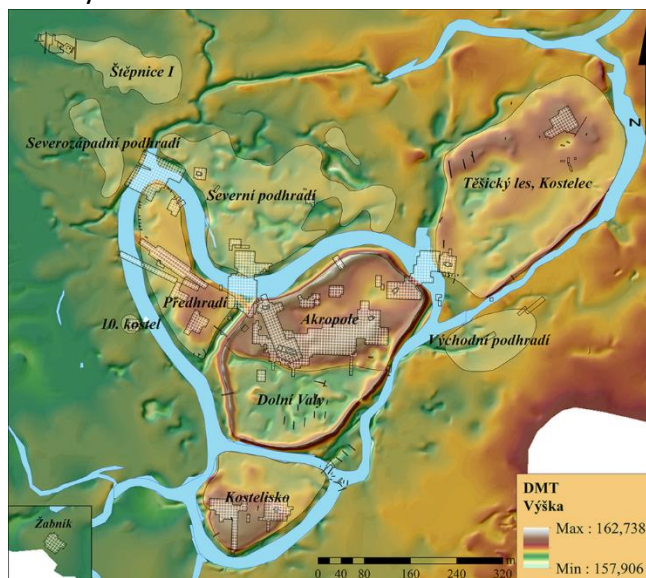
- Centrální hradiska – sídelní aglomerace
- Hradiska nižšího řádu
- Hospodářské zázemí – zemědělské osady
- Hospodářské / rezidenční dvory
- Kostely
- Funerální areály
 - Kostelní pohřebiště
 - Venkovská (komunitní) pohřebiště
 - Mohylníky
 - Funerální areály v rámci sídlištního osídlení
 - Solitérní hroby



◀ Obr. 1. Opevněná velkomoravská centra a hradiska. Brno–Líšeň, Staré Zámky–1, Břeclav–Pohansko–2, Ivančice–Réna–3, Nejdeč–Pohansko–4, Mikulčice–5, Olomouc–6, Osvětimany–Kliment–7, Rajhrad–8, Strachotín–Petrova louka–9, Staré Město–Uherské Hradiště–10, Zadní Arnoštov–Mařín–11, Zelená Hora–12, Znojmo–Hradiště–13, Bíňa–14, Bojná–15, Bratislava–Hrad–16, Bratislava–Devín–17, Devínska Nová Ves–18, Dražovce–19, Ducové–Kostolec–20, Hradec–21, Jur pri Bratislave–22, Majcichov–23, Nitra–24, Nitrianske Pravno–Vyšehradné–25, Nová Baňa–Zámčisko–26, Pobedim–Hradištia a Podhradištia–27, Spišské Tomášovce–28, Tlmače–29, Velký Kríž–Klížske Hradište–30, Gars–31, Langelois–32.

Hradiska – centrální sídla – výběr lokalit:

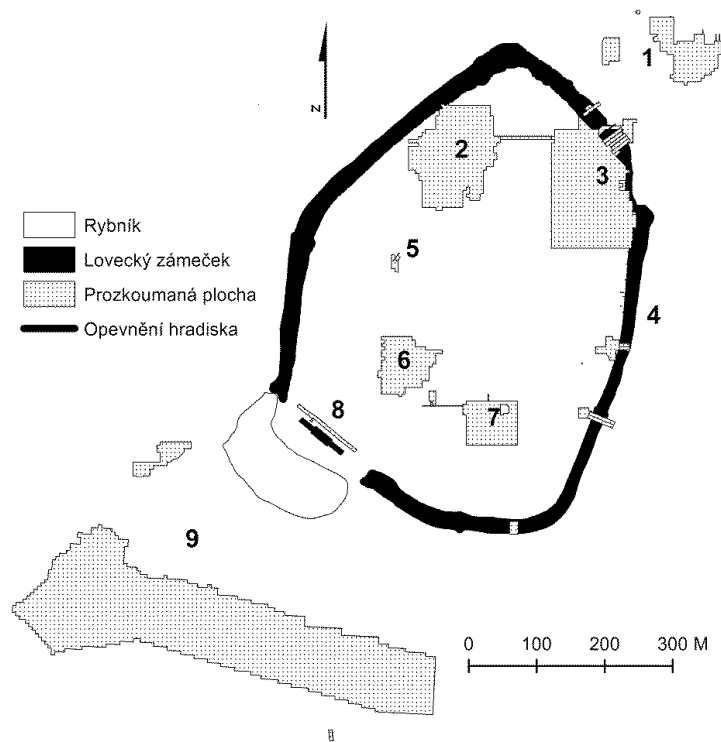
Mikulčice: Výzkum zahájen v 1954; Josef Poulík, Zdeněk Klanica, Lumír Poláček; prozkoumáno cca 4,5 ha; celková rozloha i s před- a podhradími cca 50 ha (akropole 7,7 ha, předhradí 2,4 ha); sídelní komplex se rozkládal na několika ostrovech; ve 2. pol. 9. stol. mohly mít cca 1 až 2 tis. Obyvatel



Staré Město – Uherské Hradiště: Vilém Hrubý, Kristýna Marešová, Luděk Galuška, Lucie Valášková; Staré Město - Na Valách, Na Dědině, U Víta; Uh. Hradiště - Rybárny a ostrov. Sv. Jiří, Sady; celková plocha aglomerace v době největšího rozkvětu dosahovala cca 300-350 ha

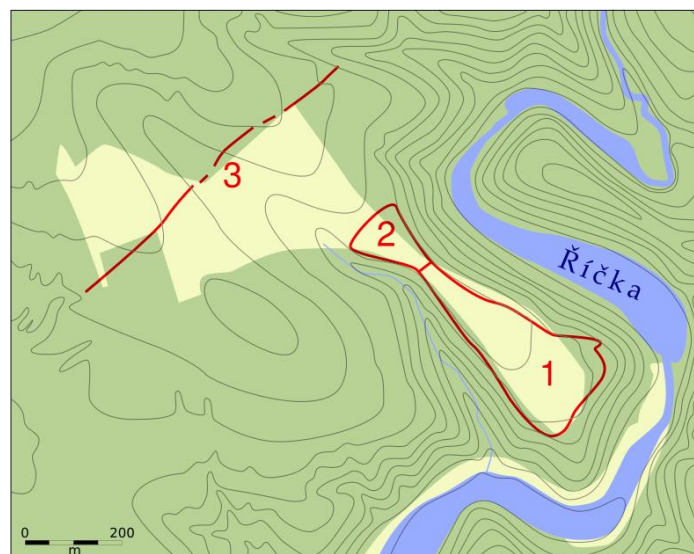


Břeclav – Pohansko: Začátek výzkumu 1958; František Kalousek, Bořivoj Dostál, Jana Vignatiová, Jiří Macháček, Petr Dresler, Renáta Přichystalová, Michaela Prišťáková; plocha hradiska 28 ha, jižní předhradí cca 24 ha, severovýchodní předhradí cca 2,3 ha; val dlouhý cca 2 km; prozkoumáno prozatím cca 14,5 ha



1 – Severovýchodní předhradí; 9 – Jižní předhradí

Staré Zámky u Líšně, Brno: nachází na skalní ostrožně obtékané potokem Říčkou; území o celkové rozloze asi 13 ha je rozděleno do dvou částí; na samotné ostrožně ve tvaru trojúhelníku o stranách 230 m, 425 m a 450 m se nachází opevněná centrální část hradiska o rozloze kolem 4,5 ha; severozápadně od ostrožny pak leží předhradí, oddělené od vlastního hradiska přepažujícím opevněním v nejužším místě šíje; další val se nachází asi 150 m směrem na severozápad; I. L. Červinka, J. Poulík, Č. Staňa; výzkum 1948–1965



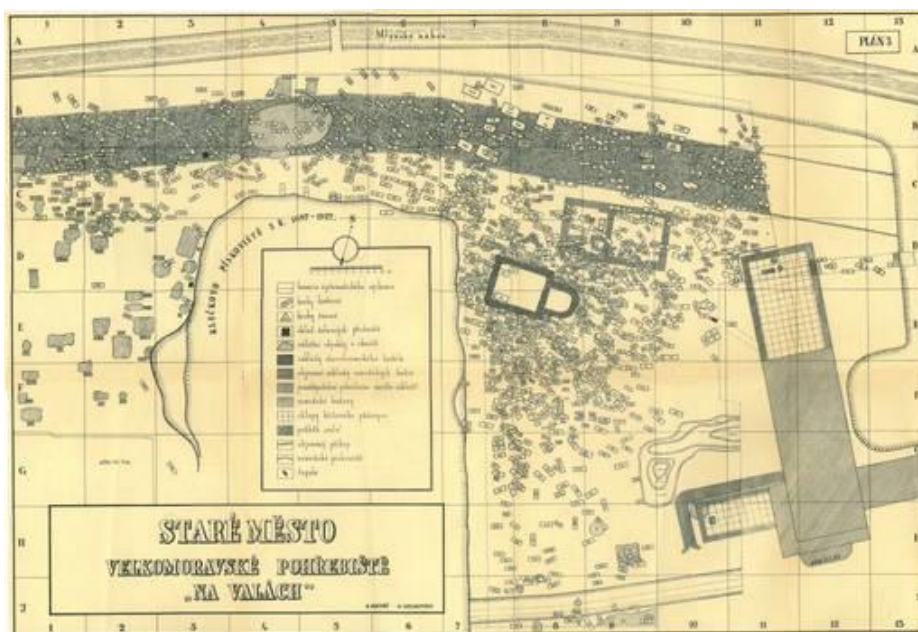
Venkovské / zemědělské zázemí:

- Zázemí centrálních aglomerací – max. do 1 hodiny pěší chůze, tj. cca 3 až 5 km od centra
- Venkovské osady – v povodí hlavních řek Morava, Dyje, Svatka, Odry, Ostravice, Olše
- Slovensko: Dunaj, Váh, Nitra, Hron, Ipeľ, Hornád, Ondava, Bodva
- Osady se nacházely v základním vzorci cca 20 až 30 km od sebe

Pohřebiště:

- Pohřební ritus kostrový, v okrajových oblastech pod mohylami dožívá žár
- Kostelní pohřebiště
- Venkovská (komunitní) pohřebiště, většinou rozsáhlá
- Mohylníky
- Funerální areály v rámci sídlištního osídlení
- Solitérní hroby
- Hrobová výbava – sociální diferenciace, náboženství

Oficiálně 1. objevený zděný velkomoravský kostel s okolním pohřebištěm: Staré Město „Na valách“: poloha ve tvaru nepravidelném oválu návrší na konci severní staroměstské ostrožny a představovala centrální archeologické naleziště v aglomeraci Starého Města. Amatéřské výzkumy byly prováděny již od 80. let 19. století (F. Myklík, M. Kříž, I. Tkáč). V roce 1897, po otevření tzv. Klečkova písečníku byly narušovány velkomoravské kostrové i žárové hroby, jejichž počet již není možné zjistit – cca 1900 až 2000 hrobů. Záchranné výzkumy zahájil ovšem až v roce 1924 učitel Ant. Zelnitius, který zkoumal pohřebiště až do 30. let. Skutečný systematický archeologický výzkum je spojen až působením Viléma Hrubého, který zde začal výzkum v roce 1948. V. Hrubý vedl výzkumy na Staroměstsku až do své smrti v r. 1985. Na jeho práci navázal L. Galuška.



Elementy pohřebního ritu ukazující na sociální status pohřbeného či úpravy hrobových jam s chronologickým podtextem.

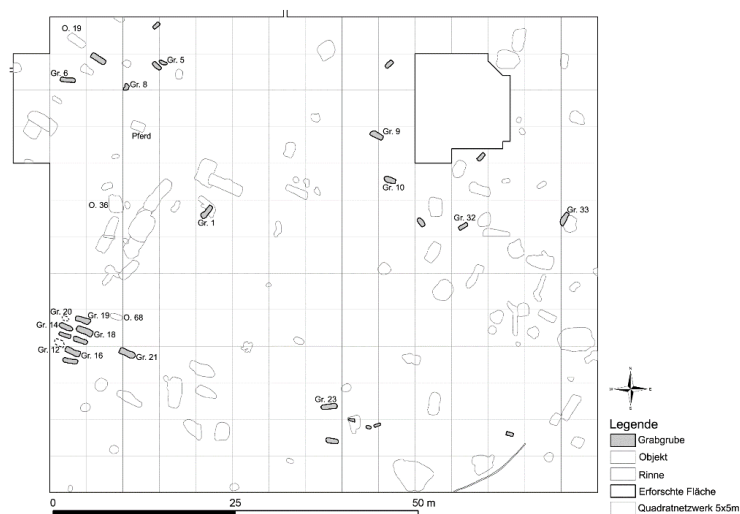
Na základě půdních příznaků lze identifikovat přítomnost stopy po zetlelých dřevěných schránkách, rakvích či podložkách mrtvého těla.

Na konci 9. stol. se u kostelů (výjimečně i jinde) objevují hroby s kamennou úpravou hrobových jam: kamenné skříňky, obložení obvodu dna hrobové jámy, kamenné překryvy zásypu, podložení hlavy či nohou plochým kamenem apod.



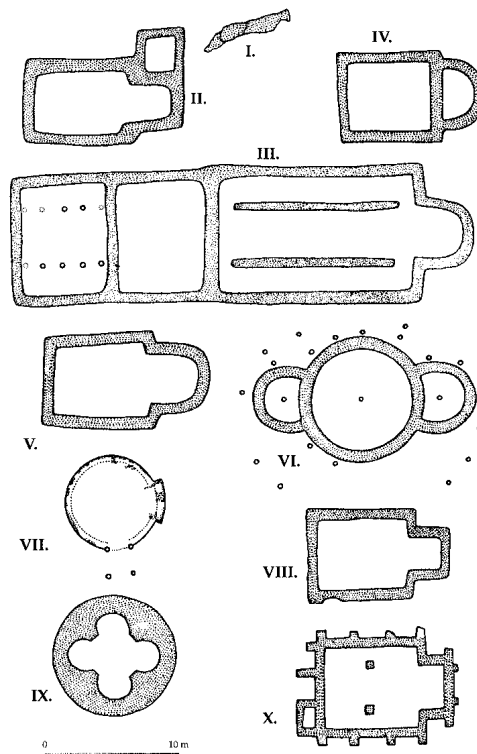
Venkovská řadová plochá pohřebiště nadkomunitního a nadmikroregionální charakteru, navazující na předkřesťanskou tradici organizace funerálních areálů: Dolní Věstonice (cca 1500 hrobů), Nechvalín (cca 160 hrobů), Prušánky (cca 680 hrobů), Čakajovce (cca 820 hrobů) atd.

Tzv. disperzní pohřebiště – v rámci sídlištní komponenty (převážně na centrálních sídlištích)



Pohansko – poloha Lesní hrúd, šedé objekty jsou hroby.

Výstavba křesťanských chrámů – kostelů: jednoduší kostely s půlkruhovým nebo rektangulárním kněžištěm, rotundy (s apsidami), trojlodní bazilika (Mikulčice, Bratislava); u kostelů pohřebiště; pohřby elity



kostely – Mikulčice

Projevy křesťanství a s ním spojené písemnictví ve hmotné kultuře: církevní architektura; křížky – závěsky; kaptorgy; kování v podobě knih; stylus/styly, rámeček na voskové tabulky



kování, Mikulčice

Elita: zbraně: meče franského typu (nejčastěji typ meče X, Y, K, M, H podle Petersen 1919); ostruhy; bojové sekery; kopí; opaskové garnitury; šperk veligradského typu (náušnice, gombíky, prsteny); skleněné korálky



Velká Morava – jako geopolitický útvar s prvky raného státu

- Komplexní struktura sídlišť
- Církevní organizace
- Konsolidace elit na základě dědičnosti společenského statusu
- Výběr vládnoucího představitele z jednoho konkrétního rodu
- Rozvoj lokálního i nadregionálního trhu
- Pokus o písemný zákoník: Zakon sudnyj ljudem (Konstantinův překlad byzantské Eklogy plus vliv místního zvykového práva)

Moravská identita? – neustále diskutované téma

Literatura:

Dekan, J. 1985: Velká Morava. Doba a umenie. Bratislava.

Dostál, B. 1966: Slovanská pohřebiště ze střední doby hradištní na Moravě. Praha.

Beranová, M. 2015: Slované. Praha.

Beranová, M. – Lutovský, M. 2009: Slované v Čechách. Archeologie 6. –12. století. Praha.

Eisner, J. 1933: Slovensko v pravěku. Bratislava.

Galuška, L. 2013: Hledání původu. Od avarských bronzů ke zlatu Velké Moravy. Brno.

Kouřil, P. ed. 2014: Velká Morava a počátky křesťanství. Brno.

Kouřil, P. ed. 2014a: Cyrilometodějská misie a Evropa. 1150 let od příchodu soluňských bratří na Velkou Moravu. Brno.

Lutovský, M. 1996: Hroby předků. Sonda do života a smrti dávných Slovanů. Praha.

Lutovský, M. 2001: Encyklopedie slovanské archeologie v Čechách, na Moravě a ve Slezsku. Praha.

Petersen, P. 1919: De Norske Vikingsverd. En Typologisk-kronologisk Studie Over Vikingetidens Vaaben. Kristiania.

El. zdroje:

<https://www.wikipedia.org/>

<http://historje.tumblr.com/>

