



# Je se vzali Slované?

## Průběhy nekonečné diskuse

ŠTEFAN

... levého svahu (Karpát), který směřuje k severu až k prameni...  
 ... usadil početný lid Vinidů. Ačkoliv jejich jména jsou odvozena...  
 ... vých rodů a míst, přece se hlavně nazývají Slované a Antové...  
 ... přebývají od města Novietunum a jezera zvané Mursiánské až...  
 ... str a na severu až po Vislu. Sídli v močálech a lesích místo...  
 ... tech. Antové, kteří jsou mocnější než Slované, jsou rozšíření...  
 ... de se Černé moře zakřivuje mezi Dněstrem a Dněprem...  
 ... vřeží Baltského moře, kde se tok řeky Visly vlévá trojím ústím...  
 ... divariové, pocházející z různých národností.“

... a první pohled by se mohlo zdát, že ojedinelá zpráva o sídlech Slovanů, kterou byzantský geograf Jordanes zahrnul do svého díla *Getica*, sepsaného okolo poloviny 6. století, nabízí na titulní otázku uspokojivou odpověď. Ve skutečnosti otázkou otvírá, než zodpovídá. Kořeny slovanských jazyků, které již v 10. století středověku byly rozšířeny od Baltského moře až po Vislu, a od Bavorska na Kyjevskou Rus, hovoří okolo 270 milionu lidí, navíc o politicky neutrální. Už jen stručný přehled názorů na počátky Slovanů v 10. století dává zapravdu významnému historikovi Peteru Heatherovi, že *formování Evropy* je jedním z největších neobjasněných příběhů prvního tisíciletí.

### NOVÍ BARBAŘI NA OBZORU

Skupiny nazývané *Sclavenes* poprvé zaznamenali v první polovině 6. století byzantská autoři, až když začaly útočit na severní hranici jejich říše, situovanou tehdy ještě na Dunaji. V této době za vlády slavného Justiniána I. prožívala Byzanc svůj vrchol a nepřátelské útoky na balkánské provincie se jí dařilo, mimo jiné s pomocí systému nově budovaných pevností, poměrně úspěšně odrážet. Po polovině 6. století ale situace začala být vážná. Tehdy se v Karpatské kotlině usadili Avari, nově přichodící kočovníci z východních stepí, kteří se k útokům na Byzanc připojili a každoročně navíc žádali obrovské výpalné. Pád dunajské hranice roku 614 pak útočníkům definitivně otevřel volnou cestu do bývalé Východořímské říše, a v roce 626 se dokonce slovanské, avarské a perské jednotky pokusily dobýt (i když nakonec neúspěšně) samotnou Konstantinopol. Početné slovanskojazyčné

### Ivo ŠTEFAN

(nar. 1978) je archeolog zabývající se především různými aspekty života raně středověkých společností ve střední Evropě. Působí v Ústavu pro archeologii FF UK. stefanivos@seznam.cz

enklávy postupně vznikaly nejen na Balkáně, ale i v severním Řecku a na Peloponésu (koneckonců Konstantin a Metoděj znali slovanštinu z rodné Soluně). Jordanesem zmiňovaní Antové už mezi nimi ale nebyli, naposledy jsou uváděni roku 602.

Aliterární společenství raných Slovanů po sobě nezanechala žádné vlastní svědectví. Byzantští a později franští autoři užívali k popisu slovanských barbarů osvědčené literární stereotypy, které je třeba brát se značnou rezervou. Líčení jejich velmi jednoduché společnosti bez sociální hierarchie, neznalosti civilizačních vymožeností i krutého zacházení s nepřáteli ale nepochybně odpovídalo skutečnosti – jejich příchod obvykle znamenal rychlý kolaps vyspělé východořímské kultury. Mnohem závažnější otázkou, kterou si ale starší bádání obvykle nakladlo, je už samotné etnonymum *Slované*. Šlo o identitu, kterou přichodí sami sdíleli, nebo jen o vnější byzantské „nálepkování“ pro všechny, kteří se v 6. století tlačili na jejich severní hranici? Hovořili všichni *Slované* slovanským jazykem? V této souvislosti je užitečné připomenout starší etnonyma *Keltové*, *Galové* nebo *Germáni*, která si Řekové a Římané „vynalezli“ pro pestrou a politicky rozdrobenou mozaiku barbarských kmenů mimo svou civilizační *oikumenu*. Sami označovali se ale k takové souhrnné identitě pravděpodobně nehlásili.

Bývalé byzantské provincie, tvořící dnes jihoslovanský jazykový areál, jsou ovšem jedinou oblastí, kde lze na základě písemných zpráv jednoznačně doložit, že jejich slavizace probíhala formou migrace, a to z oblastí někde severně od Dunaje, i když počet přichodících neznáme. O průběhu a formách slavizace ostatních regionů prameny nic neříkají. V západoslovanské jazykové oblasti disponujeme prvními jasnými zmínkami o přítomnosti *Slovanů*, zvaných *Vinidé* až v souvislosti s tzv. Sámovou říší ve dvacátých letech 7. století, vzdorující avarskému útlaku, a ve východní Evropě ještě podstatně později.

O výklad procesu slavizace poloviny Evropy až donedávna bojovaly jen dvě teorie – autochtonní, která prosazovala myšlenku, že předchůdci Slovanů sídlili na těchto územích dávno předtím, než je zaznamenaly písemné prameny, a migrační, která předpokládala „rozchod z pravlasti“, kterou je jen třeba lokalizovat. Problém je už ale to, co to vlastně znamenalo být v raném středověku *Slovanem*.

### DĚDICTVÍ STARÝCH OMYLŮ

První překážkou v pochopení složitého procesu slavizace raně středověké Evropy může být už sám moderní koncept etnicity, který se zrodil teprve na konci 18. století. I tehdy ale byl mnohem spíše přáním než realitou. Historikové vznikajících

«Rozšířená představa slavizace jako masivní migrace je blízká například reprezentacím osídlování Divokého západu (zde záběr z filmového zpracování)»

národních států začali prosazovat „primordialistické“ pojetí svých společenství, chápaných jako jakési jedinečné a neměnné biologické druhy se společnými předky, složené tedy z pokrevně příbuzných jedinců. Čechem či Němcem se prostě člověk už narodil a od rodičů si přirozeně osvojil národní jazyk a vyznával specifickou kulturu a mentalitu, která byla zhmotněním „národního ducha“. Národy měly být v podstatě odvěkými entitami a jejich kořeny měly sahát hluboko do prehistorie. Poodhalovat jejich slavnou minulost patřilo k hlavním úkolům archeologie, která v době obrození zažívala obrovský rozmach.

V roce 1895 pronesl německý archeolog a nacionalista Gustaf Kossinna (1858–1931) přednášku, v níž tvrdil, že germánská etnika doložená písemnými prameny mezi Rýnem a Vislou v 1. století před naším letopočtem lze vysledovat několik tisíc let zpět do minulosti až do neolitu. Kossinna nabídl archeologii užitečný, současně ale mimořádně ošemetný nástroj – koncept tzv. *archeologických kultur*. Na základě mapování podobných znaků archeologických památek (typů domů, keramiky, způsobu pohřbívání aj.) byly vymezovány areály s podobnou hmotnou kulturou. Kossinna a jeho následovníci šli ale ještě o krok dál a tvrdili, že archeologické kultury je možné ztotožnit s jednotlivými etniky a tím sledovat jejich minulost do období před písemnými prameny. Změny archeologických kultur pak byly interpretovány jako odchod jednoho etnika a příchod jiného. Připomeňme, že závěry nacionálních učenců poté využili němečtí nacisté například ke zdůvodnění svého nároku na území

Hledání „pravlasti“ Slovanů nevedlo k jednoznačným závěrům. Archeologové ji obvykle ztotožňovali s určitou archeologickou kulturou, která se náhodou nacházela v jejich vlastní domovině. V závorce uvedeni zastánci jednotlivých teorií. (Mapa podle P. Barforda; mapový podklad www.euratlas.com)



Polska - Germáni zde přece měli sídlit už před Slovanů - a následně sovětská propaganda při ovládnutí převážně slovanského východního bloku.

Po druhé světové válce byl rasový koncept etnicity podroben frontální kritice ze strany fyzické i kulturní antropologie, ale teprve o něco později začaly tyto změny reflektovat i historie a archeologie. Specifičnost etnicity spočívá v tom, že může do jedné skupiny spojovat lidi s různými genderovými, sociálními a náboženskými identitami. Etnicita je (často nevědomý) sociální konstrukt, které slouží k integraci a aktivizaci určitého společenství na principu „my a oni“ za účelem úspěšnějšího prosazování kolektivních cílů. Důležitým prvkem je, ať už u malých etnik nebo moderních národů, sdílený mýtus o společných předcích a tradicích. Německý historik Reinhard Wenskus už v šedesátých letech na příkladu různých „germánských“ kmenů doby římské a stěhování národů ukázal, že nešlo o nějaké odvěké homogenní „národy“, ale že se tato etnika nově utvářela okolo malých skupin elitních bojovníků, kteří šířili novou identitu mezi běžné obyvatelstvo. Stejně jak nová etnika dynamicky vznikala, tak rychle se rozpadala a jejich členové následně mohli přijmout novou etnickou identitu - stát se někým jiným. Etnická příslušnost tedy nesouvisí s biologickým původem, ale je (a vždy byla) jen v našich hlavách. Moderní genetické analýzy mohou doložit, z jakých geografických oblastí pravděpodobně pocházeli naši předkové a s kým byli spřízněni, neprokáží ale, zda se považovali za Slovanů, Kelty nebo Huny.

Totéž přitom platí i pro jazyk a hmotnou kulturu. Mohli bychom jmenovat řadu jazyků,

kteří od poměrně malého společenství z různých důvodů převzaly velké skupiny „cizích“ lidí. Z moderních příkladů uvedme třeba španělštinu, která prostřednictvím mocenské expanze postupně nahradila stovky nativních jazyků Jižní a Střední Ameriky, nebo svahilštinu, která se na principu *lingua franca* (dorozumívací jazyk skupin hovořících různými jazyky) stala dominantním jazykem východní Afriky.

Pokud jde o hmotnou kulturu, odrážející způsob života a specifické zvyky, i zde je možné jednoduché spojení s etnicitou a jazykem zpochybnit několika banálními příklady. Na celém území od Bretaně po Polsko bychom ve vrcholném středověku našli podobná města, kostely a hrady a archeologové by region mohli pokládat za jednu velkou „archeologickou kulturu“. Z písemných pramenů ale víme, že tehdejší Evropa rozhodně nebyla jednotná ani etnicky, ani jazykově. Naopak nalezneme řadu společností, které sdílely společnou etnicitu a jazyk, jejich části se ale výrazně odlišovaly svou hmotnou kulturou (např. zemědělci v nížinách a pastevcí v horách).

### OD HLEDÁNÍ PRAVLASTI K ALTERNATIVNÍM MODELŮM

Mimořádně zajímavý je už sám fakt, že i když dobře informovaní starší římstí geografové zmiňují severně a východně od hranic své říše desítky různých etnických skupin, *Slované*, navzdory své zjevné početnosti, vstupují do světla písemných pramenů teprve na počátku 6. století. Podle mínění většiny lingvistů jsou ale kořeny praslovanštiny nepochybně starší. Je sice nejmladší jazykovou skupinou Evropy, existovala však nejpozději okolo zlomu letopočtu. Složitě rozborů prokázaly, že se vyvíjela v těsném kontaktu s baltskými jazyky, nejspíše někde v oblasti východního Polska a západní Ukrajiny, mezi Vislou a Dněprem.

O *Slovanech* zde ale hovoří až Jordanesova zpráva. V době existence Západořímské říše měl být tento region osídlen především různými germánskými skupinami. Nejznámějšími z nich byli Gótové, Vandaloové a Langobardi (kteří nedlouho pobýli i v Čechách a na Moravě), jejichž elity se následně vydaly hledat štěstí na území bývalých římských provincií; vedle nich Gepidi a kočovní Hunové, kteří po svých prorážkách rychle zmizeli ze scény dějin. S těmito etnickými skupinami bývají nejčastěji spojovány i archeologické kultury doby stěhování národů na tomto území, které zanikaly v průběhu 5. a na počátku 6. století. Oblíbenou disciplínou staršího „slovanského“ bádání se proto staly pokusy o ztotožnění některé z těchto archeologických kultur s *Protoslovanů*. Jak ale dokládá ilustrační obrázek (s. 11), ani významné

osobnosti archeologie se nemohly shodnout, která z nich to byla.

Výrazná změna v archeologickém obrazu nastává na sklonku 5. a v průběhu 6. století, kdy se na rozsáhlém teritoriu od dnešní Ukrajiny až do Čech rozšířila velmi jednoduchá hmotná kultura charakterizovaná primitivní nezdobenou keramikou, zahlabenými chatami a spalováním zemřelých, nazvaná *kulturou pražského typu* a na východě *kulturou Korčak*. Ta bývá tradičně spojována s územní a jazykovou expanzí prvních Slovanů na západ. Rychle ale vyvstane další otázka: Kolik Slovanů by v předpokládané „pravlasti“ mělo být, aby mohli v krátké době osídlit řadu regionů na rozsáhlém území téměř poloviny Evropy? Pokud by k takovému rozchodu všemi směry mělo dojít, předpokládali bychom navíc výrazný pokles hustoty osídlení ve výchozím regionu; archeologie zde ale eviduje pravý opak. V řadě oblastí (mj. i v Čechách a na Moravě) tedy spíše musíme počítat s přítomností původního obyvatelstva, které novou kulturu a jazyk jen přejalo.

Se zcela jiným výkladem počátku Slovanů přišel na přelomu tisíciletí rumunsko-americký archeolog a historik Florin Curta, který v mnohém navázal na zmiňovaného Reinharda Wenskuse a lingvisty Omeljana Pritsaka a Horace G. Luntta. Curta nepovažuje pozdní vstup *Slovanů* do písemných pramenů za náhodu. Žádní Slované totiž podle něj předtím neexistovali, stejně jako neexistovala žádná jejich „pravlast“ a Jordanesova zpráva je jen učenecká konstrukce. Curta se domnívá, že *Slované* byli zcela novou identitou, vytvořenou zřejmě Byzantinci pro tavící kotle nájezdníků různého původu, tlačících se na jejich severní hranice, a ti ji rychle sami přijali za svou. Praslovanština se neměla šířit v krátkém období prostřednictvím masivní migrace mluvčích, ale především prostřednictvím sociálních kontaktů mezi regiony. Stejně jako oba jmenovaní lingvisté přisuzuje Curta hlavní zásluhy na šíření slovanštiny kočovným Avarům, kteří v šedesátých letech 6. století obsadili karpatskou kotlinu a získali hegemonii nad okolními pestřími společnostmi, připravenými o svou identitu odchodem „germánských“ elit na území římských provincií. Avari, jejichž původní jazyk neznáme, měli přijmout praslovanštinu a šířit ji do okolních oblastí jako nadetnický jazyk (*lingua franca*). Nositelé primitivní *kultury pražského typu* tedy podle něj nemuseli hovořit praslovanštinou a naopak, expanze „etnických“ Slovanů na Balkán po sobě nezanechala žádnou specifickou hmotnou kulturu.

Curtova revizionistická teorie zdaleka nebyla všeobecně přijata a „mainstreamem“, nejen v českém prostředí, stále zůstává migrační výklad slavizace. Výhrady proti nové koncepci jsou na místě.



V rozsáhlé zóně mezi Ukrajinou a Čechami se v 5. a 6. století rozšířila velmi jednoduchá kultura pražského typu. Jedním z jejích charakteristických znaků byly zahlabené chaty. Hovořili však všichni jejich obyvatelé slovanštinou a hlásili se ke slovanské identitě? (Na snímku objekty v Archeoskanzenu Modrá u Uherského Hradiště.)

Většina lingvistů s ohledem na složitou strukturu slovanštiny nesouhlasí s tím, že vznikla v krátké době jako *lingua franca*. Jednou z dalších slabín Curtova konceptu je neschopnost vysvětlit proces šíření praslovanštiny do rozsáhlých oblastí velké evropské nížiny od Labe až na území dnešního Ruska, kam vliv Avarského kaganátu nezasahoval. Například většina území dnešního Polska byla na konci 5. století téměř opuštěna a osídlení se sem znovu vrací až o více než století později. Šíření praslovanštiny do tohoto rozsáhlého regionu lze tedy sotva vysvětlit jinak než migrací. Zásadním přínosem Curtovy teorie je nicméně radikální rozchod se starou „romantickou“ tradicí, který vybízí ke zcela novým otázkám a metodickým přístupům. Článek Tomáše Klíra (s. 14-18) o oblasti severovýchodního Bavorska mu dává v mnohém zapravdu.

Do diskuse stále významněji zasahuje také populační genetika. Práci s dobovými kosterními ostatky bohužel prozatím brání spalování zemřelých na celém „slovanském“ území. Genetické rozborů prováděné na současných populacích ale nesvědčí o výraznější biologické příbuznosti dnešních Slovanů. Obyvatelé jednotlivých slovanských regionů vykazují vyšší stupeň příbuzenství se svými „neslovanskými“ sousedy (Češi s Němci, Slovinci s Maďary, severní Rusové s Finy ad.) než mezi sebou navzájem. Jedinou výjimkou je výrazná genetická hranice mezi Poláky a Lužickými Srby na jedné straně a Němci na straně druhé. Populační genetika má ale stále velké potíže s datováním fenoménů, které zachycuje.

Otázku, proč právě praslovanština, kterou zřejmě na počátku mluvila jen nevelká skupina lidí někde ve východní Evropě, následně ovládla polovinu kontinentu, zřejmě jen tak nezodpovíme. Je ale čím dál tím jasnější, že spíše než o jedinou velkou událost šlo o mnoho malých regionálních příběhů, které čekají na své objasnování. □



idy schémat nze Slovanů né pravlasti. grační teorie ějí vyrovnat populačním m východních regionů.

# Slované v Bavorsku

## Jazyk, hmotná kultura a konstrukce etnicity

Tomáš KLÍR

*9. století předověk byl obdobím pozoruhodně rychlé a rozsáhlé expanze franského jazyka, který se západním směrem rozšířil hluboko do území dnešního Německa, a to až do oblastí při dolním Labi, Sále, Mohanu a Nábě. Slovanský jazyk zde sice ještě v průběhu 9. století vymřel, zanechal však nápadné stopy v místních toponymech a názvech vodních toků.*

Právě analýza těchto jazykových památek a jejich konfrontace se svědectvím písemných zpráv a archeologických nálezů nám dnes umožňuje testovat, jaký byl vztah mezi slovanským jazykem, etnicitou a hmotnými památkami, které byly v této době považovány jako slovanské.

Převrátíme na severovýchodní Bavorsko, v současnosti tvořené dnešními Středními a Horními Horními Falcí. Šlo o strategicky situované území, jehož lokální populace byla v 6. až 7. století postupně ovládnuta franskými elitami. V 8. století od druhé třetiny 8. století do první poloviny 9. století, kdy zde vznikla pevná administrativní centra a současně získal význam komunikačního koridoru spojující Pomohání s Podunajím, který zároveň tvořil východní hranici Franské říše.

Právě ti, kteří se věnovali výkladu jazykové situace severovýchodního Bavorska v raném středověku, předpokládali jednotu slovanské etnicity a hmotné kultury. Nedávný výzkum však ukázal, že právě v severovýchodním Bavorsku v raném středověku označovali obyvatelé i obyvatelstvo, které nehovořilo o slovanské keramice, někdy nazývané jako *raně slovanská*, která byla užívána v oblasti, v níž se hovořilo o slovanském jazyku a později německy.

### PRÁVNÍ PRAMENŮ

Právnickým pramenem v raném středověku se dochovalo více písemných zpráv, které přímo zmiňují etnické

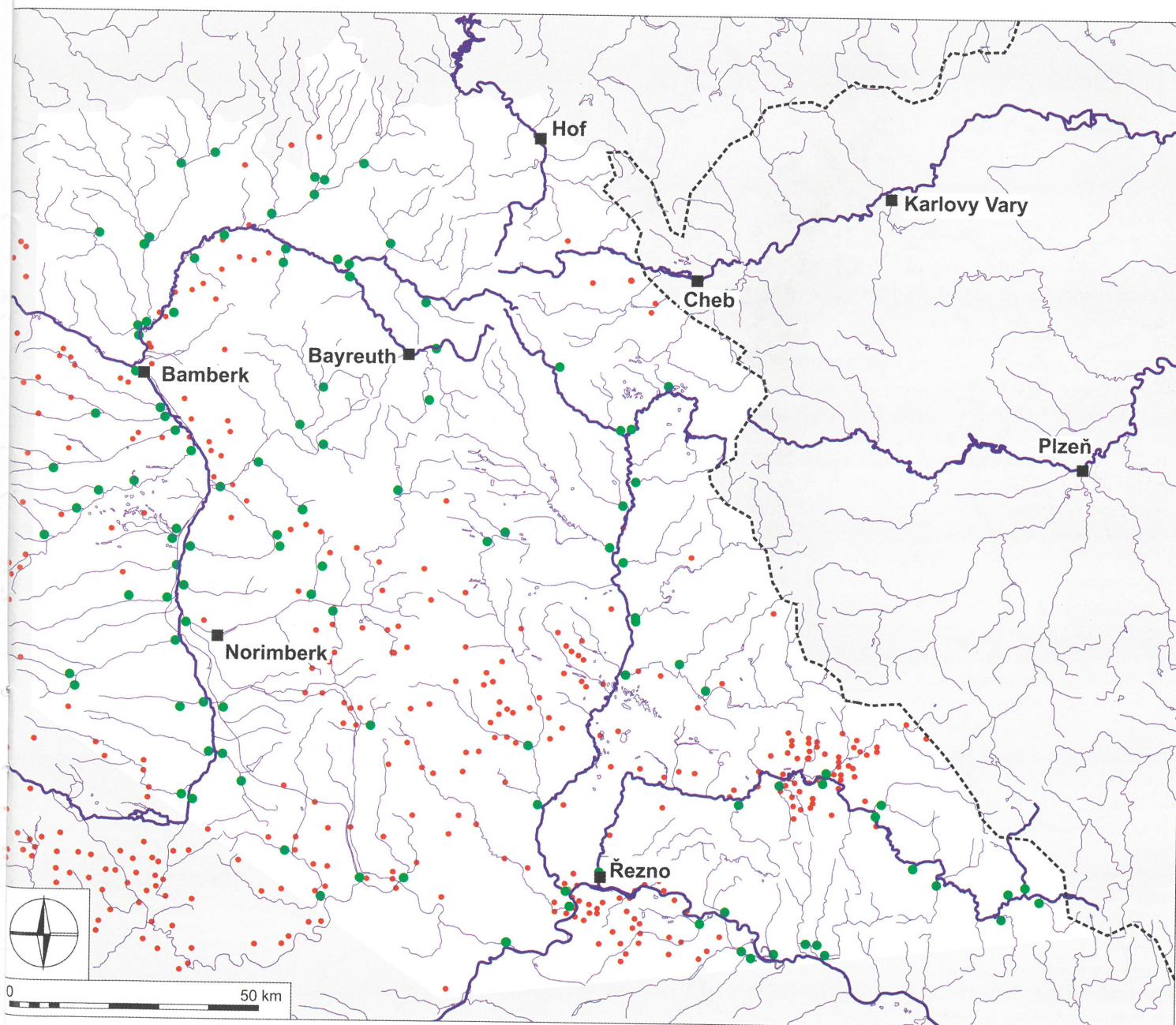
Slované. Většinou šlo o etnonyma *Scavi* a/nebo *Winidi*, která se objevovala v písemnostech souvisejících s expanzí franské státní moci do hraniční zóny a zároveň komunikačního koridoru mezi Pomoháním a Podunajím. Písemné doklady se týkaly konkrétně panovníkovy dodatečné donace nově založenému biskupství ve Würzburgu (751/752), dále založení čtrnácti takzvaných misijních kostelů pro Slované při řekách Regnitz a Mohan (pro *Radanzwinidi* a *Moinwinidi*, 792/793–826/830), lokalizace majetků církevních institucí, zejména fuldského kláštera, do *regione Sclavorum* a *in Sclavis* (druhá polovina 8.–9. století), a založení biskupství Bamberg (1007). Naposledy byli etničtí Slované zmíněni roku 1059, opět v dokumentu týkajícím se poměrů v bamberském biskupství. Z těchto písemných zmínek nicméně nelze vyčíst, zda charakteristickým znakem etnických Slovanů byl vždy slovanský jazyk.

Jediným písemným pramenem, který umožňuje sledovat vztah mezi slovanským jazykem a etnicitou, je tzv. würzburšské synodální usnesení z doby kolem roku 900. Explicitním cílem tohoto právního dokumentu bylo podřídit chování obyvatelstva požadavkům tehdejší církevní a panovnické moci, a to prostřednictvím sady sankcí a trestů ukládaných za porušení stanovených norem. Z různých částí textu plyne, že obyvatelstvo bylo děleno do několika etnických a právních skupin a zároveň v něm byla zastoupena německá nářečí i slovanština. Jednotlivé skupiny obyvatel si ale nebyly rovny, neboť usnesení se netýkalo osob, které se řídily tzv. *Sálským zákoníkem*, tedy úzké vrstvy Franků.

Tomáš KLÍR

je archeolog a medievista, působí na Ústavu pro archeologii FF UK. tomas.klir@ff.cuni.cz

» Rozšíření hlavních typů archaických německých místních jmen (červeně) a germánských a raně německých hydronymů (zeleně) v severovýchodním Bavorsku. Místní jména indikují oblasti osídlené do 8. století. Hydronymum označeno v místě ústí vodoteče do toku vyššího řádu.



Postihovány měly být všechny ostatní osoby a skupiny jakéhokoliv původu, národnosti a jazyka, které navíc byly teprve nedávno christianizovány. Jmenovitě byli uvedeni pouze Slované. Charakteristikou těchto potenciálně sankcionovaných *Scavi*, kteří byli jen jedním z více nefranských *nationes* v daném regionu, přitom nebyl slovanský jazyk. Naproti tomu, pro zařazení osob do příslušného právního *natio* byl rozhodující původ. Z textu navíc plyne, že jedna část *Scavi* byla jazykově dominantní ve slovanštině, jiná v německém nářečí. Alespoň někteří etničtí Slované v severovýchodním Bavorsku tedy v 9. století nehovořili slovansky.

### VÝPOVĚĎ HYDRONYMŮ A MÍSTNÍCH JMEN

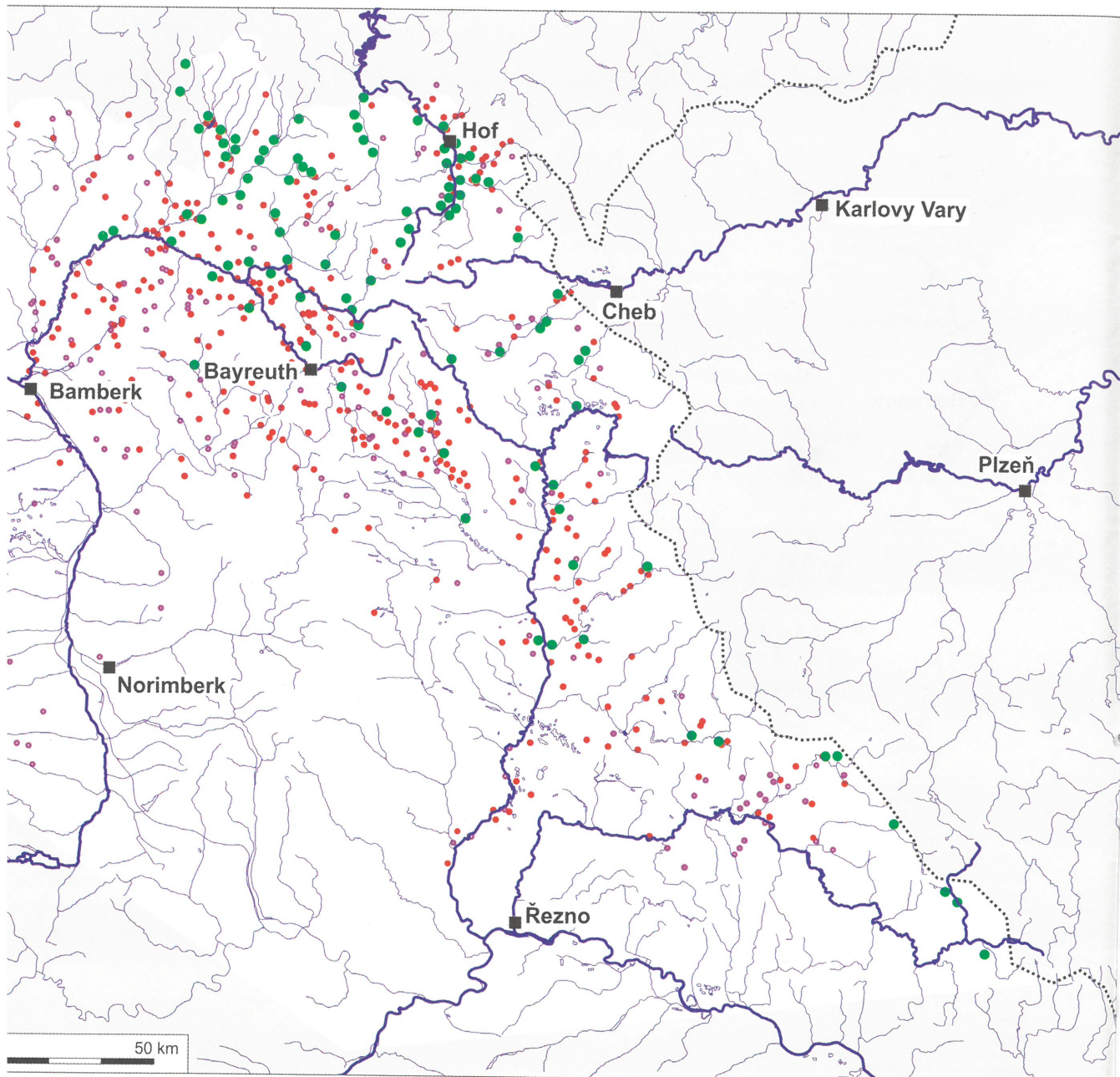
Další vodítko pro celkovou představu o obyvatelstvu severovýchodního Bavorska v raném středověku poskytla analýza místních jmen (toponym) a jmen vodních toků (hydronym). Poznání usnadnila skutečnost, že osídlené území se rozšiřovalo postupně a dlouhodobě, takže soustavy hydronymů a místních jmen v různých regionech vznikaly v rozdílných obdobích, a díky tomu lze sledovat chronologické a prostorové proměny jazykových poměrů.

Z hydronymů mají výpovědní hodnotu zejména ta, jejichž původ je předgermánský nebo

aně německý, neboť je lze datovat o 7. až 8. století (zejména složeniny ha/, např. \*Wisaha > Wiesau). Hydronského původu jsou sama o sobě neindikují nicméně území, které přili slovanští mluvčí (např. \*Kozina > německých místních jmen jsou indůležité typy, které přestaly vznikat . stoletím. Přítomnost slovanských kládají místní jména obsahující slokovou komponentu. Jejich seznam zčásti revidován v rámci projektu *wica* (jazykovědci Ernst Eichler,

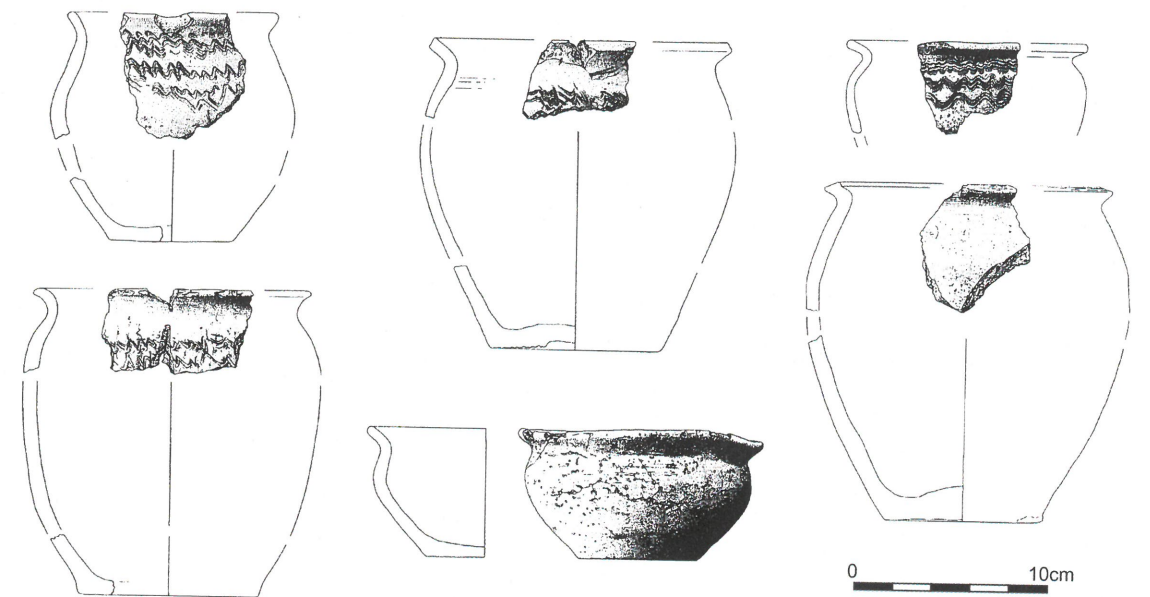
Wolfgang Janka a další). Místní jména se slovan-skou etymologií jsou rozdělována do dvou hlavních skupin. Do první skupiny patří tzv. jednoduchá slovanská místní jména (\*Gořane > Görau, srov. české Hořany), do druhé jména jazykově smíšená, která nejčastěji tvoří slovanské osobní jméno a německé základní slovo (\*Godomyslъ+/dorf/ > \*Godmuzelsdorf > Gottmannsdorf, srov. česká Hoděmýšl).

Datace slovanských místních jmen na základě jejich typů není možná, pevnější chronologické opory zato poskytuje způsob, jakým bylo hypotetické slovanské jméno integrováno do německého



« Rozšíření jednoduchých (červeně) a smíšených (fialově) místních jmen a hydronym (zeleně) slovanského původu v severovýchodním Bavorsku. Slovanská jména vznikala od poloviny 8. do 11. až 12. století. Hydronymum označeno v místě ústí vodoteče do toku vyššího řádu.

Takzvaná slovanská keramika v severovýchodním Bavorsku. Výběr podle Hanse Loserta (*Die früh- bis hochmittelalterliche Keramik in Oberfranken*, sv. 1, Köln - Bonn 1993).



jazyka. Tímto postupem lze stanovit dobu začátku jazykového kontaktu přibližně do období 750 až 800. Definitivní vymizení slovanského jazyka u venkovské populace lze obdobným způsobem vložit do 11. až 12. století.

Důležité informace přinesla analýza prostorového rozšíření interpretačně klíčových hydronym a místních jmen v severovýchodním Bavorsku na pozadí archeologických dokladů osídlení. Jižní a západní část severovýchodního Bavorska byla před 8. až 9. stoletím osídlována jazykově germánskou a německou populací, slovanští mluvčí sem přicházeli až od poloviny 8. století. Navazující oblast byla osídlována od 8. až 9. století jazykově německým obyvatelstvem, zároveň ale i slovanskými mluvčími, kteří v některých „panenských“ enklávách jako první pojmenovali i drobné vodoteče. Na severovýchodě pak ležela podhorská zóna, které byla osídlována teprve od 9. až 11. století, a to zprvu převážně slovanskými mluvčími, a v níž se utvářela komplexní slovanská onymická soustava, zahrnující i jména významnějších toků.

#### ETNOGENNÍ MÍSTNÍ JMÉNA

Na etnický kontakt odkazují německá místní jména typu /-winden-/, odvozeného ze staroněmeckého slova \*Winidum/-un, znamenající *u Slovanů*. V Pomohani tato jména vznikala od poloviny 8. do 11. století v oblastech sídelního postupu, který byl organizován státem, aristokracií a církevními institucemi. Nápadné je, že místní jména typu /-winden-/ se nalézají převážně západně a jižně od oblasti se slovanskými

místními jmény. Tedy tam, kde chybí přímé doklady přítomnosti slovanského jazyka. V tomto kontextu a na základě interpretace tzv. würzburškého synodálního usnesení se domníváme, že jména s /-winden-/ sama o sobě neindikují přímo slovanské mluvčí nebo jazykový kontakt, ale obyvatele se specifickým právním postavením. Neboli, slovanský jazyk zde nebyl kritériem pro zařazení mezi „Slovany“.

#### TAKZVANÁ SLOVANSKÁ KERAMIKA

Z raně středověkých archeologických nálezů jsou Slovanům připisovány některé keramické nálezy, které pro franskou část severovýchodního Bavorska zmapoval bamberský archeolog Hans Losert. V rámci různých technologických typů vyčlenil hrubou keramiku, kterou na základě analogií z Durynska, Saska a Čech připisoval migrujícím Slovanům a jejíž nástup v Horních Frankách datoval buď do druhé poloviny 6. století, nebo nejpozději do 7. století, konec užívání vložil do konce 9. století. K hypotéze o počátcích tzv. slovanské keramiky v Horních Frankách ho nicméně nevedly přímé datační opory, ale historická interpretace písemných pramenů. Podle nich umístil počátky „slovanské“ migrace do období mocenského vakua, které se v Pomohani mělo vytvořit po pádu Durynské říše v roce 531. Jiní archeologové z Horních Franků migraci „Slovanů“ vykládali jako důsledek porážky franského vojska u Wogastisburge v roce 631.

Takzvaná slovanská keramika v severovýchodním Bavorsku, která je datována do druhé poloviny 6. století až první poloviny 8. století,

řt připsána jen pozdně germánským německým mluvčím, neboť – jak je e – slovanský jazyk tam tehdy ještě en.

řpretaci tzv. slovanské keramiky přie vyhodnocení germánských nálezů –7. století), které podal mnichovský achím Haberstroh. Ten vyčlenil spe- lobenou a hrubou keramickou třídu, dohala tzv. keramice pražského typu a jedné z podskupin keramiky připi- anům, na druhou stranu však měla é v ručně dělané keramice v mero- středí na západě. Zároveň se zčásti ubé keramice doby římské. Potvrdil ený fakt, že tato tvarově, technolo- mentálně prostá keramika podobná mu typu byla etnicky indiferentní, ěpodobně souvisela se snížením spor- oků a rozpadem či zjednodušením arových a technologických vzorců hování národů.

řskupiny v rámci tzv. raně slovanské ají analogie pouze v tzv. slovanských severovýchodní Německo, Čechy), apadě. Keramika náležející do těch- in však zatím není nikde v severový- avorsku spolehlivě datována před po- oletí.

ř prostorového rozšíření tzv. slovan- ky v severovýchodním Bavorsku je dnoznačná. Hrubá keramika dato- d polovinu 8. století se zcela mívá se toponymii i hydronymii, a naopak se germánsko-raně německými místními dronymy. Nálezy řazené do mladších odskupin tzv. slovanské keramiky se germánsko-raně německou hydrony- se vylučují se slovanskou hydronymii překrývají buď s germánsko-raně ně- py místních jmen, nebo se slovanský- ni jmény. Nositeli této mladší kerami- i být alespoň zčásti i slovanští mluvčí.

\*\*\*

odní Bavorsko patřilo mezi nejzá- ložené oblasti, kam v raném středo- kl slovanský jazyk. Šlo také o území í hranici Franské říše, které nebylo ené od významných center v Pomoha- urg) a na Dunaji (Regensburg/Řez- kladě poměrně bohatých písemných, i archeologických pramenů můžeme at mimo jiné rozšiřování sídelní oiku- upné upevňování franské moci, ekono- něny, christianizaci i jazykový kontakt.

Severovýchodní Bavorsko se proto stává historic- kou laboratoří, v níž lze studovat vztah mezi kon- strukcí slovanské etnicity, slovanským jazykem a tou keramikou, která je některými archeology označována jako slovanská.

První doklady slovanské etnicity se objevily ve druhé polovině 8. století současně se snahou o konsolidaci franské panovnické moci mezi Po- mohaním a Podunajím, tedy v oblasti, která le- žela na východní hranici říše a zároveň přes ni probíhal důležitý komunikační koridor. Lze si tu představit složité a jen málo přehledné sociál- ní, jazykové i kulturní poměry, do nichž právě konstrukce slovanské etnicity vnášela pořádek a franským elitám usnadňovala ovládnutí a kon- trolu populace. Slovanská etnicita měla vytvá- řet, nebo naopak překračovat sociální hranice, některé jedince a skupiny měla vyloučit z podílu na určitých sociálních aktivitách a moci, nebo je do nich naopak začlenit.

Rovněž tzv. würzburgské synodální usnese- ní ukazuje heterogenní a proměnlivou populaci, v níž jazyk nemohl sloužit jako efektivní znak et- nicity. Etnicita proto byla franskými elitami kon- struována na jiném základě, aby mohla udržovat jejich sociální dominanci nad lokální populací i v prostředí jazykové změny.

Na základě jazykových interferenčních jevů a srovnání prostorové distribuce různých typů hydronym a místních jmen soudíme, že slovan- ský jazyk se v severovýchodním Bavorsku začal šířit v období po polovině 8. století. Předtím je v populaci spolehlivě prokázán pouze pozdně ger- mánský a následně raně německý jazyk. Archeo- logické nálezy datované před druhou polovinou 8. století, včetně staršího horizontu tzv. slovan- ské keramiky, je tak možno spojit s germánský- mi a německými, nikoliv slovanskými mluvčími. V existenci tzv. slovanské keramiky proto spatřu- jeme nikoliv projev etnicity, ale doklad určitých výrobních tradic a distribučních okruhů v mo- cenských a sociálně-ekonomicky slaběji kontrolo- vaných zónách na okraji Franské říše.

Při výzkumu severovýchodního Bavorska jsme využili takové pojetí etnicity, jak ho for- muloval Florin Curta při analýze počátků „Slo- vanů“ na hranicích Byzantské říše v 6.–7. století. Na obecné rovině jsme také dospěli k podobnému závěru. Zprvce, slovanská etnicita byla na hra- nicích Franské říše vytvářena uměle franskými elitami s cílem ovládnout a kontrolovat jazykově a kulturně rozrůzněnou populaci. Znakem etnicity přitom nebyl jazyk. Zadržte, keramika z 6. až 8. století, připsovaná některými archeology ra- ným Slovanům, byla ve skutečnosti užívána ger- mánskými a raně německými mluvčími. □

#### Literatura

T. Klír, „Language, Ethnicity, and Material Culture. Northeastern Bavaria in the Early Middle Ages“, in: T. Klír – V. Boček – N. Jansens (eds.), *New Perspectives on the Early Slavs and the Rise of Slavic. Contact and Migrations*, Heidelberg 2020, s. 193–273; V. Boček, *Praslovanština a jazykový kontakt*, Praha 2014; J. Hasil, *Chebsko v raném středověku. Archeologie středoevropského regionu v 7.–12. století*, Praha 2018; výsledky výzkumu projektů *Linguistic and Cultural Dynamics in a Frontier Society: New Perspectives on Northeastern Bavaria and Western Bohemia in the Early Middle Ages* a *Interlinking Language and Material Culture – a study of European populations in time and space*.

## „... aby i Slované byli připočtení k velkým národům, které slaví Boha svou vlastní řečí“

Rozhovor s Vladimírem Vavřínkem o vědecké cestě k byzantologii, o Slovanech, cyrilometodějském odkazu a také o studiu, osobnostech a nástrahách „asistentokracie“ v padesátých a šedesátých letech 20. století

#### Studoval jste na počátku padesátých let. Jaké byly tehdy poměry na Filozofické fakultě Univerzity Karlovy?

Mé začátky byly poznamenány velkým zklamáním. Byl to první rok Nejedlé- ho vysokoškolské reformy. Starověké dějiny jako studijní obor už byly zru- šeny; aniž by se mne kdokoli na něco ptal, byly mně určeny jako obory histo- rie a archeologie. Úroveň na histo- rii byla deprimující. Staří profesori byli odsunuti, pokud ne přímo vyhoze- ni, vedení katedry se chopili marxisté jako Václav Husa a Oldřich Říha; je- diným z nich, který měl skutečně vě- deckou úroveň, byl František Graus, tehdy ovšem ještě tvrdý bolševik. Stu- dentský život zcela ovládali „ADKáři“, dělnické kádry, které získaly maturitu po pouhých osmi měsících a byly při- jaty na fakultu, aby tam prosadily vě- decký světový názor v historii.

Zcela jiné byly poměry na archeo- logii. Bylo nás v ročníku jen osm, vlád- ly mezi námi přátelské kolegiální vzta- hy a studium pod vedením profesora Jana Filipa, obecně řečeného *otce Fi- lipa*, mělo vysokou úroveň. Nepřestá- val jsem ovšem toužit po studiu antiky, a tak jsem si hned po prvním semestru přibral jako třetí, rozšiřující obor kla- sickou filologii. A když jsem po třetím semestru úspěšně složil zkoušky i z ní, byla mně povolena výměna archeologie za latinu. Také tam stále ještě do zna- čné míry přetrvávala „předreformní“



FOTO © OTA PALÁN

atmosféra. Z profesorů mi imponoval zejména Bohumil Ryba, vynikající vě- dec, zjevem i projevem skutečný aristo- krat ducha. A jakkoliv jsme těžce zápa- sili s řeckou gramatikou, hodiny četby řeckých klasiků byly díky zánícení do- centa Vysokého skutečně prožívaným

zážitkem. Mým profesorem byl však především Josef Dobiáš, který mne přijal do svého semináře a pod jehož vedením jsem nakonec vypracoval svou diplomovou práci *Aristonikovo povstá- ní*. Vrcholilo období „asistentokracie“, kdy marxističtí asistenti, ačkoli ještě

ýt připsána jen pozdně germánským německým mluvčím, neboť – jak je še – slovanský jazyk tam tehdy ještě nen.

interpretaci tzv. slovanské keramiky přiče vyhodnocení germánských nálezů (6.–7. století), které podal mnichovský oachim Haberstroh. Ten vyčlenil speodobenou a hrubou keramickou třídu, odobala tzv. keramice pražského typu a jedné z podskupin keramiky připřanům, na druhou stranu však měla se v ručně dělané keramice v meroostředí na západě. Zároveň se zčásti rubé keramice doby římské. Potvrdil ecný fakt, že tato tvarově, technoloamentálně prostá keramika podobná ému typu byla etnicky indiferentní, ěpodobně souvisela se snížením spoároků a rozpadem či zjednodušením arových a technologických vzorců ěhování národů.

skupiny v rámci tzv. raně slovanské nají analogie pouze v tzv. slovanských (severovýchodní Německo, Čechy), západě. Keramika náležející do těchin však zatím není nikde v severovýavorsku spolehlivě datována před poletí.

šd prostorového rozšíření tzv. slovaníky v severovýchodním Bavorsku je ednoznačná. Hrubá keramika datod polovinu 8. století se zcela mýjí se i toponymii i hydronymii, a naopak se germánsko-raně německými místními dronymy. Nálezy řazené do mladších odskupin tzv. slovanské keramiky se s germánsko-raně německou hydronyse vylučují se slovanskou hydronymii překrývají buď s germánsko-raně něypy místních jmen, nebo se slovanskýni jmény. Nositeli této mladší keramili být alespoň zčásti i slovanští mluvčí.

\*\*\*

hodní Bavorsko patřilo mezi nejzáložené oblasti, kam v raném středoukl slovanský jazyk. Šlo také o území ní hranici Franské říše, které nebylo lené od významných center v Pomohaourg) a na Dunaji (Regensburg/Řezákladě poměrně bohatých písemných, h i archeologických pramenů můžeme vat mimo jiné rozšiřování sídelní oikutupné upevňování franské moci, ekonomeny, christianizaci i jazykový kontakt.

Severovýchodní Bavorsko se proto stává historickou laboratoří, v níž lze studovat vztah mezi konstrukcí slovanské etnicity, slovanským jazykem a tou keramikou, která je některými archeology označována jako slovanská.

První doklady slovanské etnicity se objevily ve druhé polovině 8. století současně se snahou o konsolidaci franské panovnické moci mezi Pomohaním a Podunajím, tedy v oblasti, která ležela na východní hranici říše a zároveň přes ni probíhal důležitý komunikační koridor. Lze si tu představit složité a jen málo přehledné sociální, jazykové i kulturní poměry, do nichž právě konstrukce slovanské etnicity vnašela pořádek a franským elitám usnadňovala ovládnutí a kontrolu populace. Slovanská etnicita měla vytvářet, nebo naopak překračovat sociální hranice, některé jedince a skupiny měla vyloučit z podílu na určitých sociálních aktivitách a moci, nebo je do nich naopak začlenit.

Rovněž tzv. würzburgské synodální usnesení ukazuje heterogenní a proměnlivou populaci, v níž jazyk nemohl sloužit jako efektivní znak etnicity. Etnicita proto byla franskými elitami konstruována na jiném základě, aby mohla udržovat jejich sociální dominanci nad lokální populací i v prostředí jazykové změny.

Na základě jazykových interferenčních jevů a srovnání prostorové distribuce různých typů hydronym a místních jmen soudíme, že slovanský jazyk se v severovýchodním Bavorsku začal šířit v období po polovině 8. století. Předtím je v populaci spolehlivě prokázán pouze pozdně germánský a následně raně německý jazyk. Archeologické nálezy datované před druhou polovinou 8. století, včetně staršího horizontu tzv. slovanské keramiky, je tak možno spojit s germánskými a německými, nikoliv slovanskými mluvčími. V existenci tzv. slovanské keramiky proto spatřujeme nikoliv projev etnicity, ale doklad určitých výrobních tradic a distribučních okruhů v mocensky a sociálně-ekonomicky slaběji kontrolovaných zónách na okraji Franské říše.

Při výzkumu severovýchodního Bavorska jsme využili takové pojetí etnicity, jak ho formuloval Florin Curta při analýze počátků „Slovanů“ na hranicích Byzantské říše v 6.–7. století. Na obecné rovině jsme také dospěli k podobnému závěru. Zaprvé, slovanská etnicita byla na hranicích Franské říše vytvářena uměle franskými elitami s cílem ovládnout a kontrolovat jazykově a kulturně rozrůzněnou populaci. Znakem etnicity přitom nebyl jazyk. Zadruhé, keramika z 6. až 8. století, připisovaná některými archeology raným Slovanům, byla ve skutečnosti užívána germánskými a raně německými mluvčími. □

#### Literatura

T. Klír, „Language, Ethnicity, and Material Culture. Northeastern Bavaria in the Early Middle Ages“, in: T. Klír - V. Boček - N. Jansens (eds.), *New Perspectives on the Early Slavs and the Rise of Slavic. Contact and Migrations*, Heidelberg 2020, s. 193-273;  
V. Boček, *Praslovanština a jazykový kontakt*, Praha 2014; J. Hasil, *Chebsko v raném středověku. Archeologie středoevropského regionu v 7.-12. století*, Praha 2018; výsledky výzkumu projektů *Linguistic and Cultural Dynamics in a Frontier Society: New Perspectives on Northeastern Bavaria and Western Bohemia in the Early Middle Ages* a *Interlinking Language and Material Culture - a study of European populations in time and space*.

## „... aby i Slované byli připočtení k velkým národům, které slaví Boha svou vlastní řečí“

Rozhovor s Vladimírem Vavřínkem o vědecké cestě k byzantologii, o Slovanech, cyrilometodějském odkazu a také o studiu, osobnostech a nástrahách „asistentokracie“ v padesátých a šedesátých letech 20. století

#### Studoval jste na počátku padesátých let. Jaké byly tehdy poměry na Filozofické fakultě Univerzity Karlovy?

Mé začátky byly poznamenány velkým zklamáním. Byl to první rok Nejedlého vysokoškolské reformy. Starověké dějiny jako studijní obor už byly zrušeny; aniž by se mne kdokoli na něco ptal, byly mně určeny jako obory historie a archeologie. Úroveň na historii byla deprimující. Staří profesori byli odsunuti, pokud ne přímo vyhozeni, vedení katedry se chopili marxisté jako Václav Husa a Oldřich Říha; jediným z nich, který měl skutečně vědeckou úroveň, byl František Graus, tehdy ovšem ještě tvrdý bolševik. Studentský život zcela ovládali „ADKáři“, dělnické kádry, které získaly maturitu po pouhých osmi měsících a byly přijaty na fakultu, aby tam prosadily vědecký světový názor v historii.

Zcela jiné byly poměry na archeologii. Bylo nás v ročníku jen osm, vládly mezi námi přátelské kolegiální vztahy a studium pod vedením profesora Jana Filipa, obecně řečeného *otce Filipa*, mělo vysokou úroveň. Nepřestával jsem ovšem toužit po studiu antiky, a tak jsem si hned po prvním semestru přibral jako třetí, rozšiřující obor klasickou filologii. A když jsem po třetím semestru úspěšně složil zkoušky i z ní, byla mně povolena výměna archeologie za latinu. Také tam stále ještě do značné míry přetrvávala „předreformní“



FOTO © OTA PALÁN

atmosféra. Z profesorů mi imponoval zejména Bohumil Ryba, vynikající vědec, zjevem i projevem skutečný aristokrat ducha. A jakkoliv jsme těžce zápasili s řeckou gramatikou, hodiny četby řeckých klasiků byly díky zánícení docenta Vysokého skutečně prožívaným

zážitkem. Mým profesorem byl však především Josef Dobiáš, který mne přijal do svého semináře a pod jehož vedením jsem nakonec vypracoval svou diplomovou práci *Aristonikovo povstání*. Vrcholilo období „asistentokracie“, kdy marxističtí asistenti, ačkoli ještě

Apoštol  
běloruského lidu

Mumie a tsantsy  
optikou dekolonizace

Písař  
Kříž z Telče

# dějiny <sup>2/2023</sup> a současnost

## Jak „vznikli“ Slované

*Představy o raně středověkých  
proměnách Evropy*

UNOR 2023  
Číslo 2/ročník XLV  
cena 97 Kč

