

Príprava výstavy



Príprava a realizácia výstavy

- ❖ Pri vytváraní výstavy je hlavnou úlohou usporiadať exponáty (predmety a ostatné prvky) do obrazov, scén, aby sme podporili návštevníkovu fantáziu (imagináciu)
- ❖ Nesprávny prístup - zvolíme tému výstavy, zhromaždíme zbierkové predmety, vytvoríme text podobajúci sa populárne napísanej štúdií, ilustrovanej, namiesto obrázkov použijeme trojrozmerné predmety

Príprava a realizácia výstavy

Typológia podľa stvárnenia prezentácie

- ❖ a) Študijný typ
- ❖ b) Galerijný typ
- ❖ c) Interiérový spôsob inštalácie a dioráma
- ❖ d) Interpretáčn é poňatie inštalácie

Príprava a realizácia výstavy

Fázy existencie výstavy

- ❖ 1. fáza prípravy múzejnej výstavy (plánovanie, tvorba projektu)
- ❖ 2. fáza realizácie múzejných výstavných programov
- ❖ 3. fáza prevádzková
- ❖ 4. fáza vyhodnotenia a demontáže

Príprava a realizácia výstavy

Návrh výstavy (výstavný plán)

- ❖ Obsahové (tematické) vymedzenie, charakter výstavy
- ❖ Zbierkové predmety
- ❖ Určenie a smerovanie (špecifické skupiny návštevníkov...)
- ❖ Technické zabezpečenie (mobiliár)
- ❖ Finančné zabezpečenie - aproximatívny rozpočet výstavy

Príprava a realizácia výstavy

Návrh výstavy (výstavný plán)

- ❖ Priestorové zabezpečenie (kapacita z hľadiska rozsahu, charakter interiéru, možnosti optimálnej návštevníckej trasy, osvetlenie a klimatické podmienky, nosnosť podlahy, zabezpečenie a ochrana priestoru, požiarna ochrana)
- ❖ Plánovanie sprievodných programov, príp. ponuka rôznych „balíčkov služieb“, tlač sprievodných materiálov a pod.
- ❖ Požiadavky na dodávateľské služby, personálne plánovanie, tímové riadenie

Príprava a realizácia výstavy

Návrh výstavy (výstavný plán)

- ❖ Harmonogram práce
- ❖ Propagácia: marketing múzea (PR) - formy oslovenia verejnosti
- ❖ vyhodnotenie jej úspešnosti u návštevníkov, zhodnotiť efektívnosť (sebareflexia), možnosť opakovania
- ❖ uvažovať o spôsobe získania informácií od návštevníkov už v prípravnej fáze návrhu

Príprava a realizácia výstavy

Tvorivé dokumenty

- ❖ Námet
- ❖ Libreto
- ❖ Scenár (obsahový a technický)

Príprava a realizácia výstavy

Námet

- ❖ Téma výstavy, zdôvodnenie (**čo ňou chceme vyjadriť**)
- ❖ Spôsob vyjadrenia témy (**čo vystavíme**), ako ju stvárnime
- ❖ Priestorová dispozícia výstavy a technické vybavenie
- ❖ **Cieľové skupiny** návštevníkov, predpokladané sprievodné programy alebo balíčky služieb
- ❖ Realizačný tím, hlavne autori a ďalší zodpovední pracovníci
- ❖ **Termín otvorenia**, prípadne detailnejší harmonogram prípravy a realizácie

Príprava a realizácia výstavy

Námet

- ❖ **Spôsob propagácie** a popularizácie, evaluácia (?)
- ❖ Finančné **limity**, bližšie špecifikácie rozpočtu
- ❖ Spolupracujúce inštitúcie (charakteristika spolupráce), sponzori, partneri...

Príprava a realizácia výstavy

Libreto

- ❖ Slovný popis obsahu v podobe exponátov, spôsob ich usporiadania, predstava o nevyhnutných textoch
- ❖ Obsah členíme do menších logických celkov: tematické celky, oddiely, pododdiely, sekvencie...
- ❖ Predstava sa premietne do určenej miestnosti – priestoru (pôdorysný plánik výstavného sálu)
- ❖ Trasa a smer prehliadky výstavy (otvorená, uzatvorená trasa)

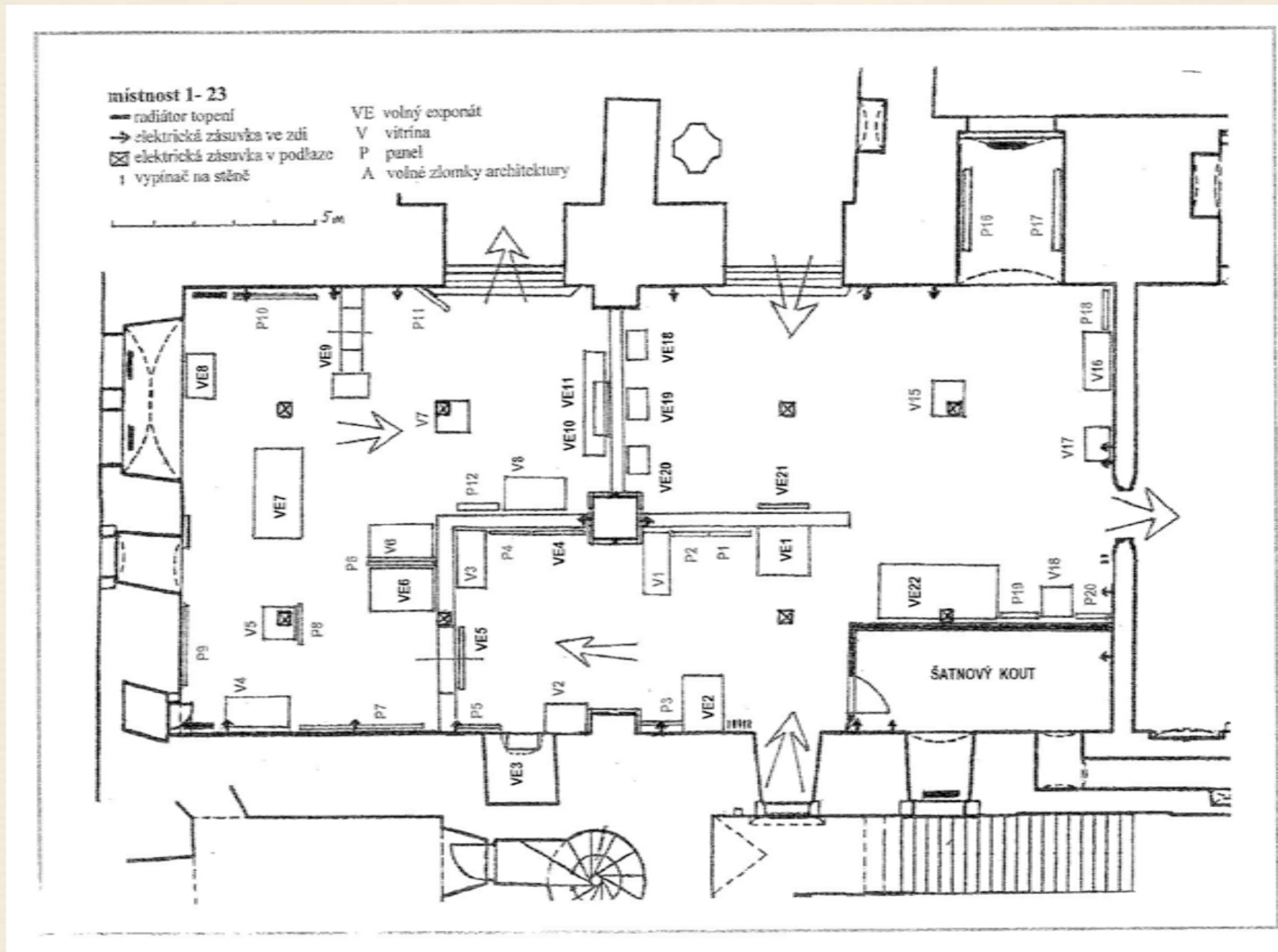
Príprava a realizácia výstavy

Libreto

- ❖ Spravidla smerovanie začiatku výstavy zľava („po písnu“), označenie vizuálnymi značkami, exponátom...
- ❖ Pôdorys výstavy – zobrazenie vzájomných väzieb tematických celkov
- ❖ Textová časť libreta: úvod (rozpracovaná téma), podrobný popis obsahu výstavy (štúdia) - tematické celky (označujeme), exponátová náplň, výstavné prvky, texty, fotografie, grafické prvky (napr. mapy, grafy, plány), technické poznámky

Príprava a realizácia výstavy

Libreto – pôdorysný plán



Príprava a realizácia výstavy

Scenár

- ❖ Technický scenár - architektonické riešenie vrátane vizualizácie, grafický design, výrobné projekty
- ❖ Obsahový scenár – štruktúra rovnaká ako u libreta (detailnejšie konkretizovanie) – jednotlivé výstavné prvky a ich požadované parametre (panely, vitríny a pod.), typy, tvary, veľkosť písma, farba písma, pozadie, charakter textov (ich štruktúra, funkcia), zásady pre ich umiestnenie...

Príprava a realizácia výstavy

Scenár

- ❖ popis obsahovej náplne jednotlivých tematických celkov: konkrétne všetky exponáty, vrátane ich rozmerov a uloženia, náhľadová fotografia, príp. grafický náčrt
- ❖ Všetky texty a grafické prvky musia mať už definitívnu podobu!
- ❖ Oponentské hodnotenie libreta a scenára

Scenár Mikulov, Mikulčice, tematické celky, texty

Expozice „Římané a Germáni“

a) Vstup + schodiště:

- Povrch schodiště – litý plast, černý (lesk) + bezpečnostní zdrsňení hran schodů
- Omítka stávající – co se týče povrchu, možné opravy – například po elektroinstalaci – povrchová úprava: mosazný nátěr + fixace lakem
- Instalace světelných tubusů z mosazi, osazené zářivkami po celé délce schodiště, po obou stranách (cca 30 cm nad hranou schodů)
- Instalace madla po obou stranách schodiště – mosaz (průměr 4 cm)
- Úprava vstupních dveří – bezpečnostní zařízení, kování, informační tabule

b) Místnost č. 1:

- Podlaha černá – litý plast (lesk)
- Stěny – povrchová úprava: omítka + malba stejná jako u schodiště
- Elektroinstalace včetně podlahových elektrických přímotopů
- Instalace náhrobku (je zakoupen)
- Instalace audiovizuální obrazovky (velikost A2) systémem: konzola z mosazi + plexi deska (viz nákres) Plexi německé výroby – po konzultaci s výrobcem.
- Instalace nástěnných vitrin (viz nákres) 2 kusy.
- Světelný tubus se zářivkami po obvodu místnosti (30 cm nad podlahou)
- U stropu lišta s posuvnými reflektory – 5 kusů

c) Spojovací schodiště z místnosti č. 1 do následující místnosti:

- Povrch schodiště – litý plast, černý (lesk) + bezpečnostní zdrsňení hran schodů
- Omítka stávající – co se týče povrchu, možné opravy – například po elektroinstalaci – povrchová úprava: mosazný nátěr + fixace lakem
- Instalace světelných tubusů z mosazi, osazené zářivkami po celé délce schodiště, po obou stranách (cca 30 cm nad hranou schodů)
- Instalace madla po obou stranách schodiště – mosaz (průměr 4 cm)
- Strop – lišta s posuvnými reflektory, navazuje na lištu v místnosti č. 1 (4 kusy reflektorů)

d) Místnost č. 2:

- Podlaha – výšková korekce + úprava schodů do oblouku – povrchová úprava: černá, litý plast (lesk)
- Stěny – povrchová úprava: omítka + malba stejná jako u schodiště
- Elektroinstalace včetně podlahových elektrických přímotopů
- Instalace nástěnných vitrin – 15 kusů + 2 kusy středových vitrin samostatných.
- Instalace videoprojektoru (stropní uchycení) + projekčního plátna
- Instalace (a realizace) figuríny římského vojáka ve zbroji
- Rekonstrukce římského podlahového topení v nepravidelném výklenku nalevo od schodiště + zastřešení na trámové konstrukci
- Světelné tubusy z mosazi po obvodu místnosti – ve dvou liniích: 30 cm nad podlahou a 300 cm nad podlahou

Knížecí hrob u Mušova

Okolnosti nálezů

V roce 1988 byl na katastru již zaniklé obce Mušova archeologem Jaroslavem Peškou zachráněn rozměrný a neobyčejně bohatě vybavený germánský hrob. Stěny hrobové komory, zhruba 6 m dlouhé, 4 m široké a více než 3 m hluboké, byly obloženy štípanými dubovými deskami. Nad komorou se zřejmě nacházel kamenný násep. Hrobka byla již nedlouho po uložení ostatků vykradena, proto většina milodarů nebyla nalezena na původním místě. Mnohé z nich se nacházely ve zlomcích nebo nesou stopy poškození či záměrné deformace.

Pohřbené osoby

Na dno hrobové komory byla původně uložena nespálená těla zemřelých s jejich osobní výbavou. Vzhledem k někdejšímu loupeživému zásahu bylo objeveno jen malé množství lidských kostí, které zatím neumožňují učinit si přesnější představu o pochovaných osobách. Antropologické analýzy včetně testu DNA naznačují, že v hrobu snad byli tři jedinci, muži a žena, jejichž příbuzenské vazby se zatím nedaly jednoznačně určit.

Obětiny a milodary

Do hrobové komory byla kromě zemřelých a jejich osobní výbavy uložena i řada obětních zvířat a milodarů. Do hrobu byla vložena polovina vzrostlého telete, celé velmi mladé selátko, husa a slepice. Dále se našly například kosti z ovce nebo kozy, zbytky bobřího ocasu, rybí kosti a medvědí dráp. Dochovaný soubor milodarů tvoří i přes vyloupení téměř dvě stě většinou luxusních předmětů. Uvnitř komory se nacházela bohatá souprava na pití a stolování, součástí hrobové výbavy byla i souprava na opékání a vaření. Nalezena zde byla též část mobilního nářadí, například dřevěná bohatě zdobená skříňka a skládací stůl. Uvnitř komory ležela i větší výzbroje. Některé předměty mohly být původně zavěšeny na stěnách. Část milodarů pochází z římské říše, část je původu germánského.

Římské výrobky

Mezi předměty vyrobenými na území římské říše vyniká 8 bronzových nádob, soubor stříbrných misek, talířů a lžiček, 15 skleněných nádob, keramické talíře, bronzový skládací stůl, bronzová lampa, kovové součásti obložení nábytku a další. Nejnápadnější jsou milodary, které ukazují na částečné přebírání římsko-provinciálních pohřebních zvyklostí a rituálů. Jsou to předměty, jež mohly souviset s vírou v posmrtnou existenci a představují jednu z nejstarších složek hrobového inventáře. Větší část nálezů je mladšího data a spadá až do druhého století. Mezi nimi je nejzajímavějším exemplářem kotelnice se čtyřmi kruhovými držadly, která byla s nádobou spojena atásem v podobě bust bradatých Germánů s účesem upraveným do tzv. svěbského uzlu.

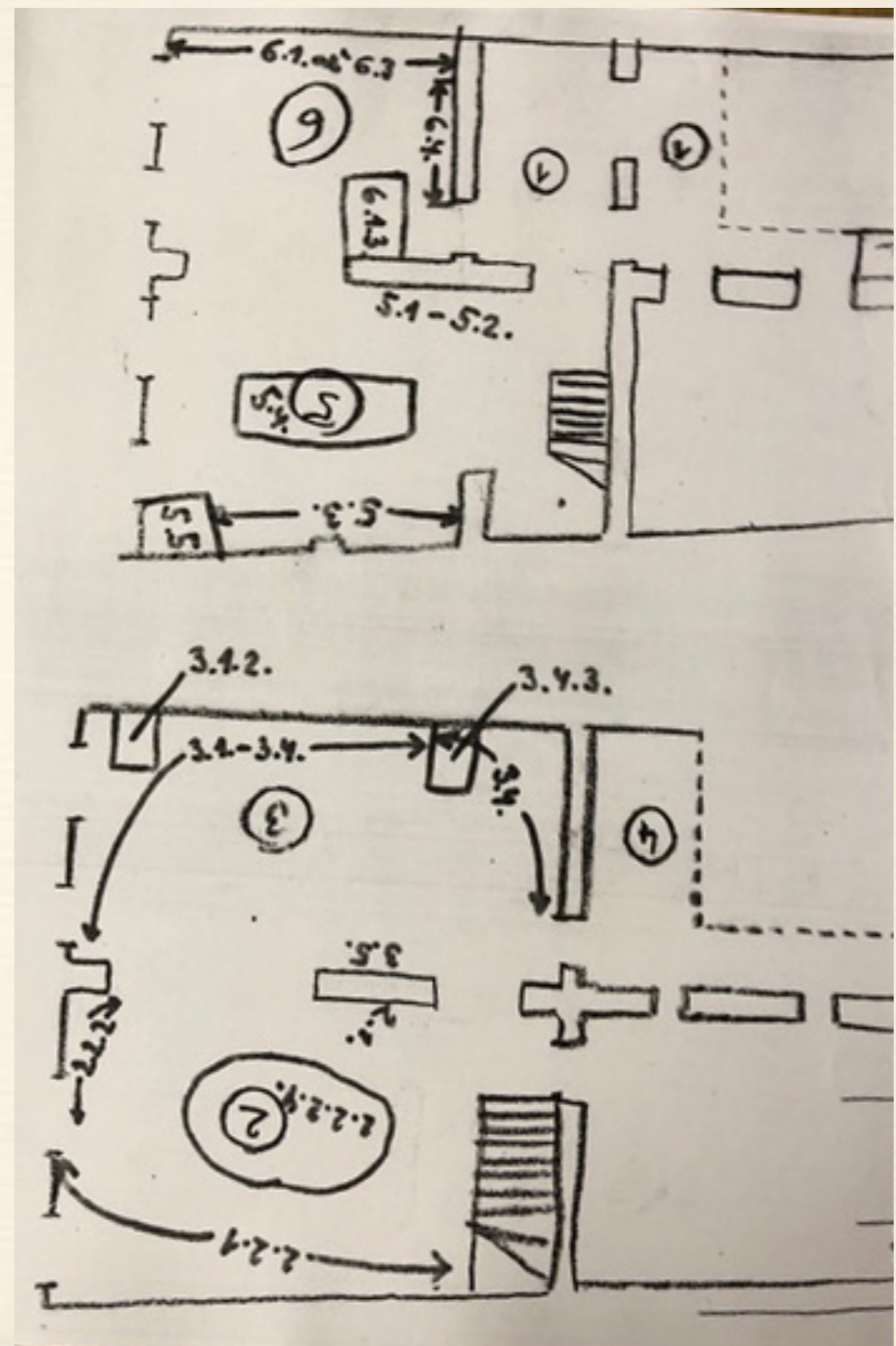
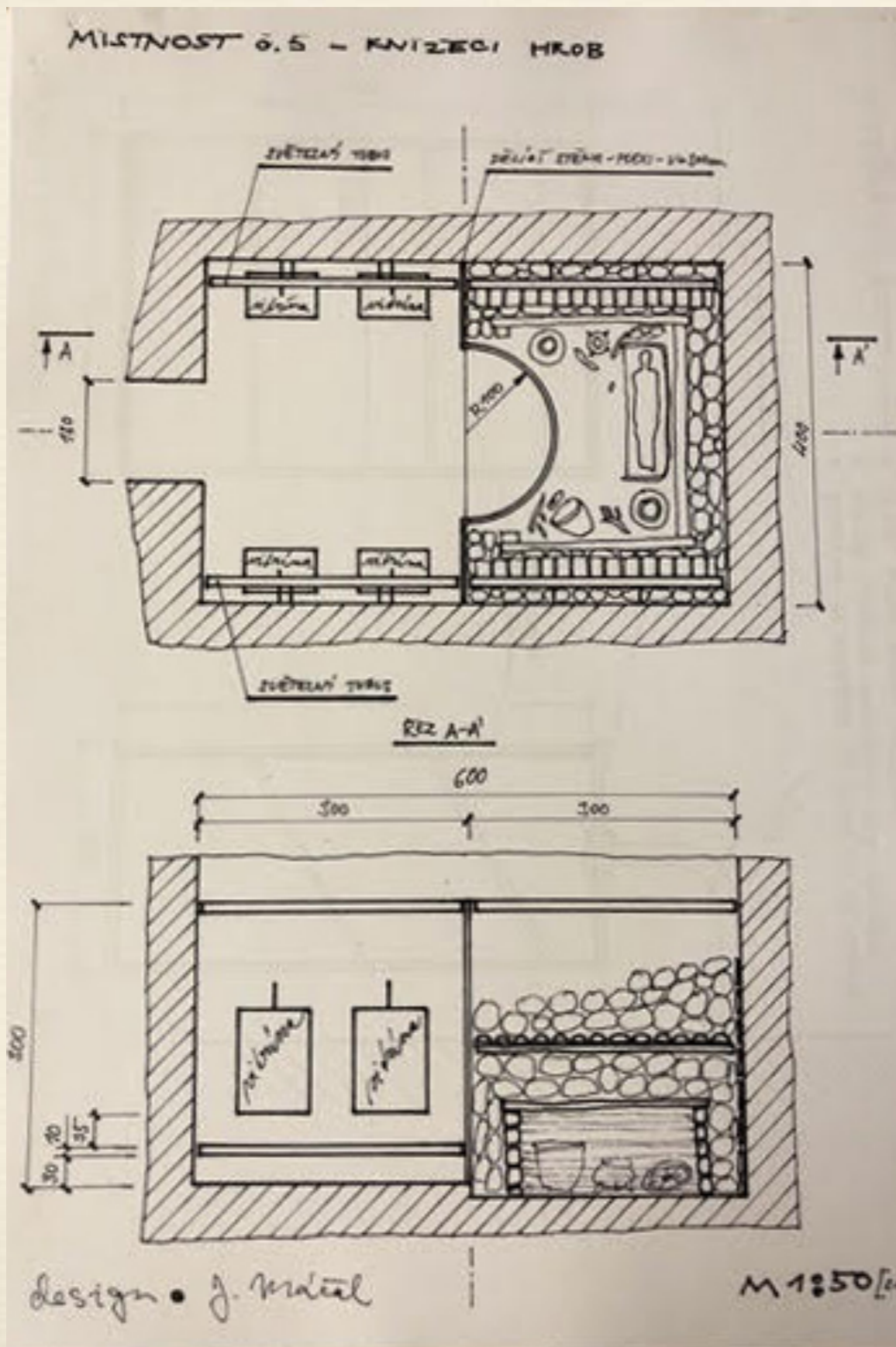
Germánské výrobky

Mezi dochovanými milodary dokládají vynikající úroveň germánské řemeslné činnosti nálezy zhruba šedesáti exemplářů součástí oděvu. Jsou to kovové ozdoby, nákončí a přezky opasek, často nádherně zdobené stříbrnou pozlacenou fólií a filigránem. Germánského původu je neobvykle velký počet nalezených ostruh, soupravy ozdob z opasek, nákončí píčních rohů a některé keramické nádoby. Hrob z Mušova obsahuje nejbohatší vojenskou výbavu doposud nalezenou na území celé neřímské Germánie, v níž vyniká železné kopí se stříbrnými tuzovanými vzory a symbolickým znaky zřejmě magického charakteru.

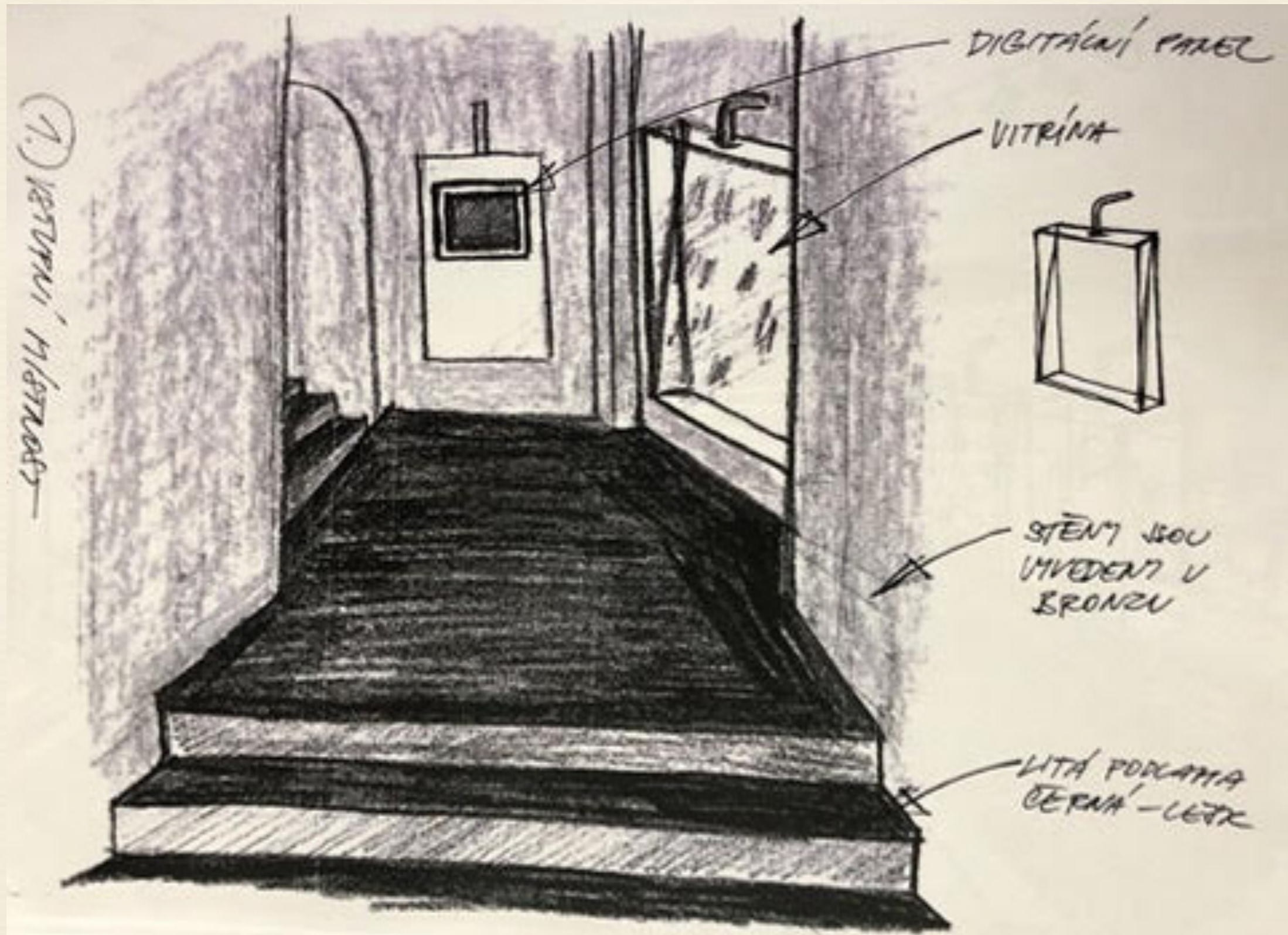
Datování

Předměty uložené do hrobu byly zhotoveny v poměrně širokém časovém rozpětí, sahajícím od pozdního 1. století př. Kr. až po druhou polovinu 2. století po Kr. Nejmladší skupina

Pôdorysy s umiestnením predmetov



Grafický návrh miestnosti



Exponáty a popisky



Římané a Germáni v kraji pod Pálavou



Římský vojenský zásah na našem území

Der römische Militäreingriff auf unser Gebiet • Roman Military invasion in our Territory



1 **Historická mince**
Historisches Münze
Historical coin



2 **Římské vojsko na území**
Das römische Heer im Land
The Roman Army on the land



3 **Bojovníci z Mělníka**
Die römische Soldaten im Kampf bei Melle
Warriors of Melle



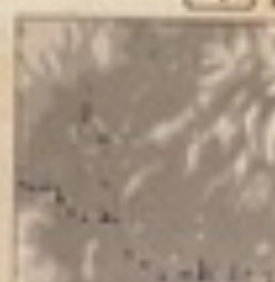
4 **Římské vojsko na území z Mělníka**
Die römischen Soldaten im Kampf bei Melle
Roman soldiers of Melle on the land



5 **Římský zbrojník z Mělníka**
Das römische Panzer bei Melle
Roman armor of Melle



6 **Římské vojsko v bitvě**
Das römische Kampfszenario
The Roman warrior strategy



7 **Římské vojsko**
Das römische Kampfszenario
Roman warrior



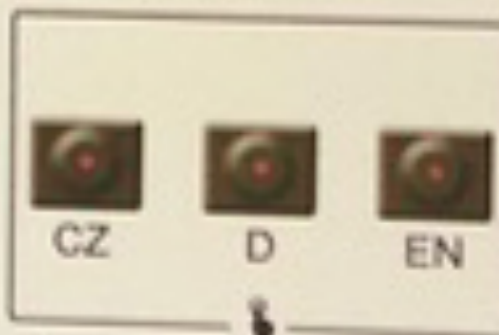
8 **Římské vojsko**
Das römische Kampfszenario
Roman warrior



Znakový průvodce - táblák k použití
Diese Zeichen sind in Ihre Land
a platit. Verbleiben Sie.

Ymbegleiter - Gebrauchsanweisung
Wählen Sie die richtige Sprachversion und die Nummer
des für den jeweiligen Gegenstand. Ihre Information eingeben ist.

Sound guide - instructions
Choose the language version and the number
given at the object of your interest.



TOUCH
CONTROL
SYSTEM

Vysvětľujúce texty

Místnost c. 3 – germánské hroby a pohrebište

- Místnost je tvorená členitým priestorom, jehož podlaha pojme 2-3 kostrové hroby, prekryté sklom. Hĺbka jam pro kostrové hroby min. 75 cm (nutno zabezpečiť vetranie).
- Podél dvou sten vysoké ploché vitríny pro „prurezy“ 3-4 žárovými hroby. Hĺbka vitrín ca. 50-55 cm. Ty vyplneny materiálom imitujúcim hlinu, zároveň dostatočne pevným, aby sa v nem dali vytvárať duté priestory pro predmety. Exponáty posadeny tak nízko, aby do keramických úren bolo možno nahliadnúť shora. Všetchny hroby budú vytvorené na základe odkryvu pohrebište Mikulov.
- Volne stojácim exponátom je postava germánskeho bojovníka s kopími originálnych nálezov (opasek, zbrane, spony, štít, odev).
- V klasických vitrínach podél sten jsou umiestneny originálne nálezy z hrobu. Prevažne drobnejšie predmety (zbrane, bronzové nádoby, súčasti kroje), ktoré je treba pohliadkať z blízka.
- Výtvarným (zvukovým?) leitmotívom miestnosti by mohli byť žár, žárové pohrbivanie, ohen...



22.4.2005

Obsahový scenár

Krób 6.1.18 instalovat v zahĺobené jámě, která je stavěbně připravena. Aranžovat kostru a dvě nádoby ve stavu určité fáze výzkumu včetně výzkumného zařízení / trasírka, štětec, špechtle, sáček, čísla atd./ . Požadujeme překrytí v dřevní podlaha nerostbitným sklem a nasvětlení.

- 17 -
- 6.2 **TEXT: Srovnání a velkomoravskými centry v Pomoraví ukazuje, že oblast pod Pavlovskými vrchy nepatří k hlavním velkomoravským střediskům, jako jsou Mikulčice, Staré Město u Uherského Hradiště a Pohansko u Břeclavi.**
- 6.2.1 **Dílčí TEXT: Nejrozsáhlejší a nejvýznamnější výzkumy probíhají v Mikulčicích, kde bylo objeveno velkomoravské centrum se zbytky kamenné architektury. Velká koncentrace obyvatelstva a množství zlatých a stříbrných šperků svědčí o tamním hospodářském a kulturním rozmachu.**
- FOTO: celkový plán 6.2.1.1
 EXP.: náčrt a grif 2
 EXP.: zlatý gombík ø 1,8 cm 3
 FOTO: model 4
 1945
- 6.2.2 **Dílčí TEXT: Poseráhodná koncentrace velkomoravského osídlení byla odkryta v okolí Starého Města. Zbytky kamenné architektury a bohaté hrobové nálezy jsou svědectvím velkého významu tohoto místa.**
- 6.2.2.1 **Náčrt: plán výzkumu 2
 EXP.: sokolník 2
 FOTO: rekonstrukce 3
 1945-196**
- 6.2.3 **Dílčí text: Úplně prostorný dvorec na Pohansku u Břeclavi představuje další typ opevněného sídla velkomoravských velmožů.**
- FOTO: plán výzkumu 6.2.3.1
 FOTO: kreselná rekonstrukce dvorce 2
 EXP.: gombík ø 1,8 cm 3
 1943

Popis jednoho panelu v libretu:

Panel P13 (šířka 100 cm)

1) Reprodukce dokumentů k hrdelnímu soudnictví v Pardubicích podle rukopisů Fr. Červenky, uložených v SOkA Pardubice z (šibenice, pranýř, klec).

Popiska:

2) Text:

Popis téhož panelu v obsahovém scénáři (k popisu jsou k dispozici na CD náhledové fotografie a nákres grafického uspořádání panelu):

Panel P13 (šířka 100 cm)

P13–1.

Text:

Pardubice byly od začátku 16. stol. až do r. 1765 městem s hrdelním soudem. Popravní místo s šibenicí stálo v místech zvaných Na Spravedlnosti, pranýř na náměstí.

P13–2.

Kresba šibenice.

Z obrázků celé stránky reprodukovat jen šibenici v horní polovině stránky.

Popiska k P13–2:

Šibenice Na Spravedlnosti.

P13–3.

Kresba pranýře.

Z obrázků na celé stráně reprodukovat jen výřez pranýře u zdi budovy (ukázka výřezu na obr. P13–3.1 pranýř).

Popiska k P13–3:

Pranýř.

Príprava a realizácia výstavy

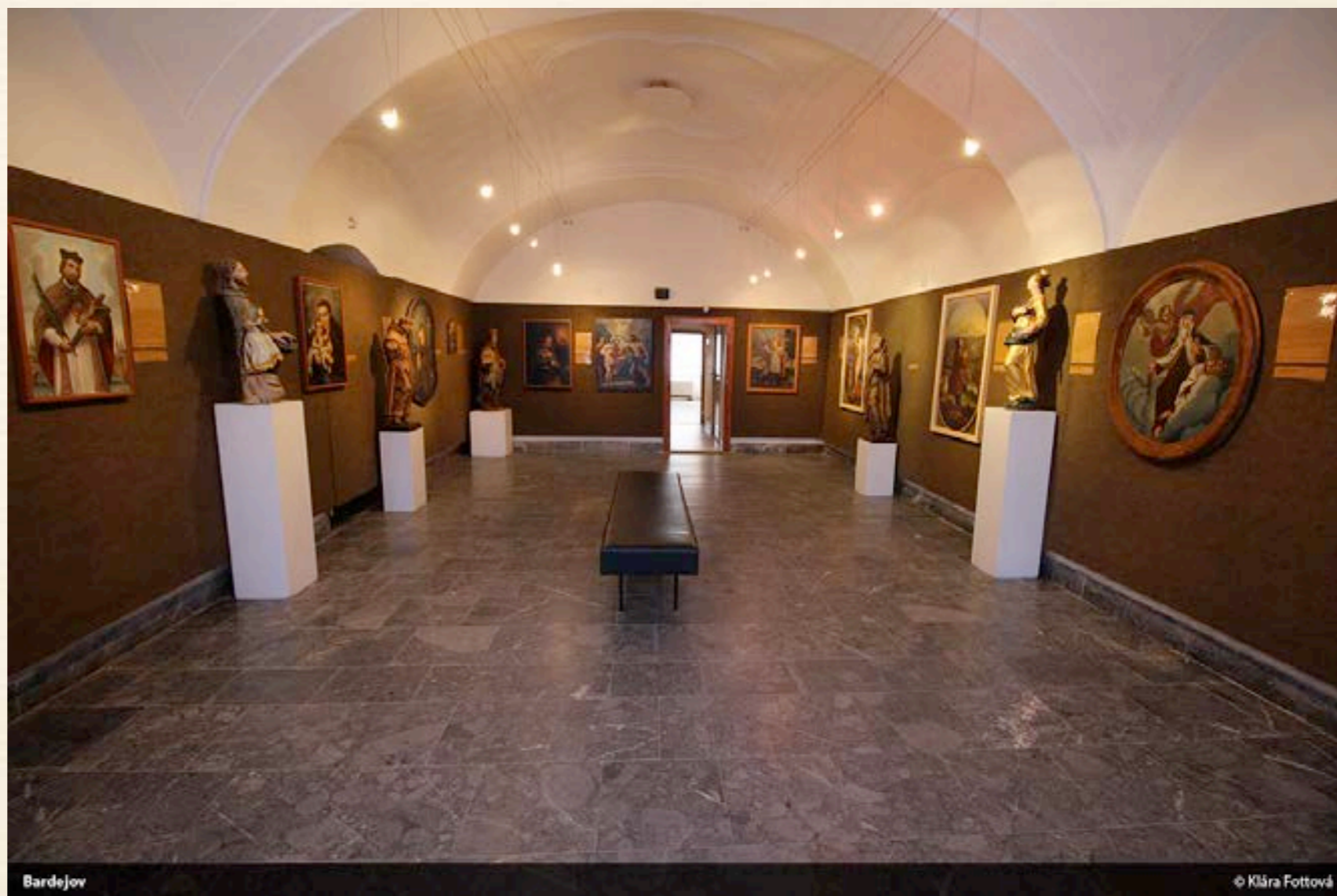
Výstavný fundus - mobiliár

- ❖ a) Výstavné steny
- ❖ b) Výstavné paravány
- ❖ c) Výstavné vitríny
- ❖ d) Závesné systémy
- ❖ e) Stavebnice
- ❖ f) Atypické konštrukcie

Príprava a realizácia výstavy

Výstavný fundus - mobiliár

- ❖ Výstavné steny – panely (stavebnicové systémy)
- ❖ Rozdelenie priestoru
- ❖ Nasvietenie 30° uhol



Príprava a realizácia výstavy

Výstavný fundus - mobiliár

- ❖ Výstavné paravány



Príprava a realizácia výstavy

Výstavný fundus - mobiliár

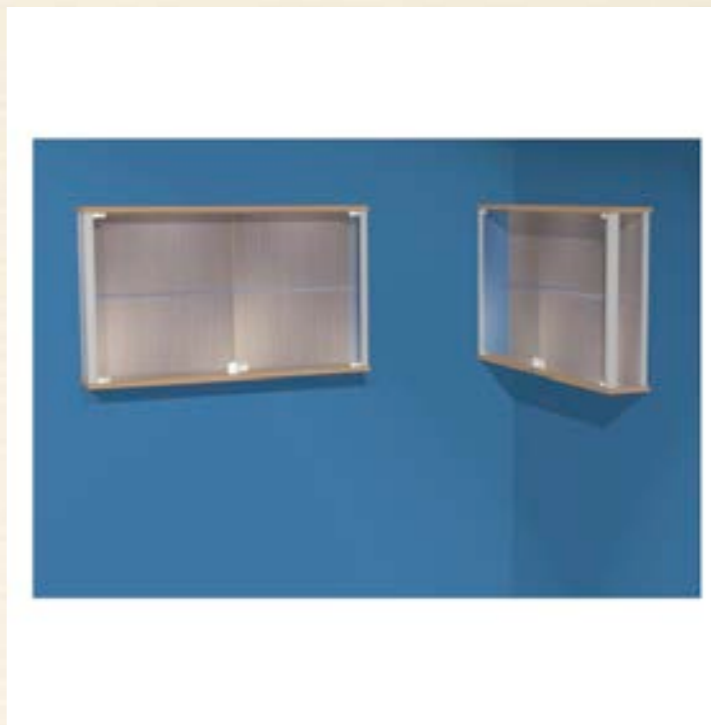
- ❖ Výstavné vitríny - prachotesnosť, uzamknateľnosť, trvanlivosť, ochrana a bezpečnosť...



Príprava a realizácia výstavy

Výstavný fundus - mobiliár

- ❖ Závesné systémy – plošné exponáty
- ❖ Závesné systémy na obrazy
- ❖ Závesné systémy vitrínové
- ❖ Závesné systémy atypické



Príprava a realizácia výstavy

Výstavný fundus - mobiliár

- ❖ Stavebnice (systémy) – variabilné, malá nosnosť, nižšia bezpečnosť



Príprava a realizácia výstavy

Výstavný fundus - mobiliár

- ❖ *Atypické konštrukcie*

