

Architektura druhé poloviny 20.století

- Pokračování meziválečné moderní architektury: mezinárodní styl - funkčnost, racionalita, ekonomičnost čistota stylu (Le Corbusier, Mies van der Rohe aj.)
- Tendence a individuální přístupy:
- Brutalismus
- Archigam
- Organická architektura
- Hi-tech
- Postmoderna
- Dekonstruktivismus

Doba:

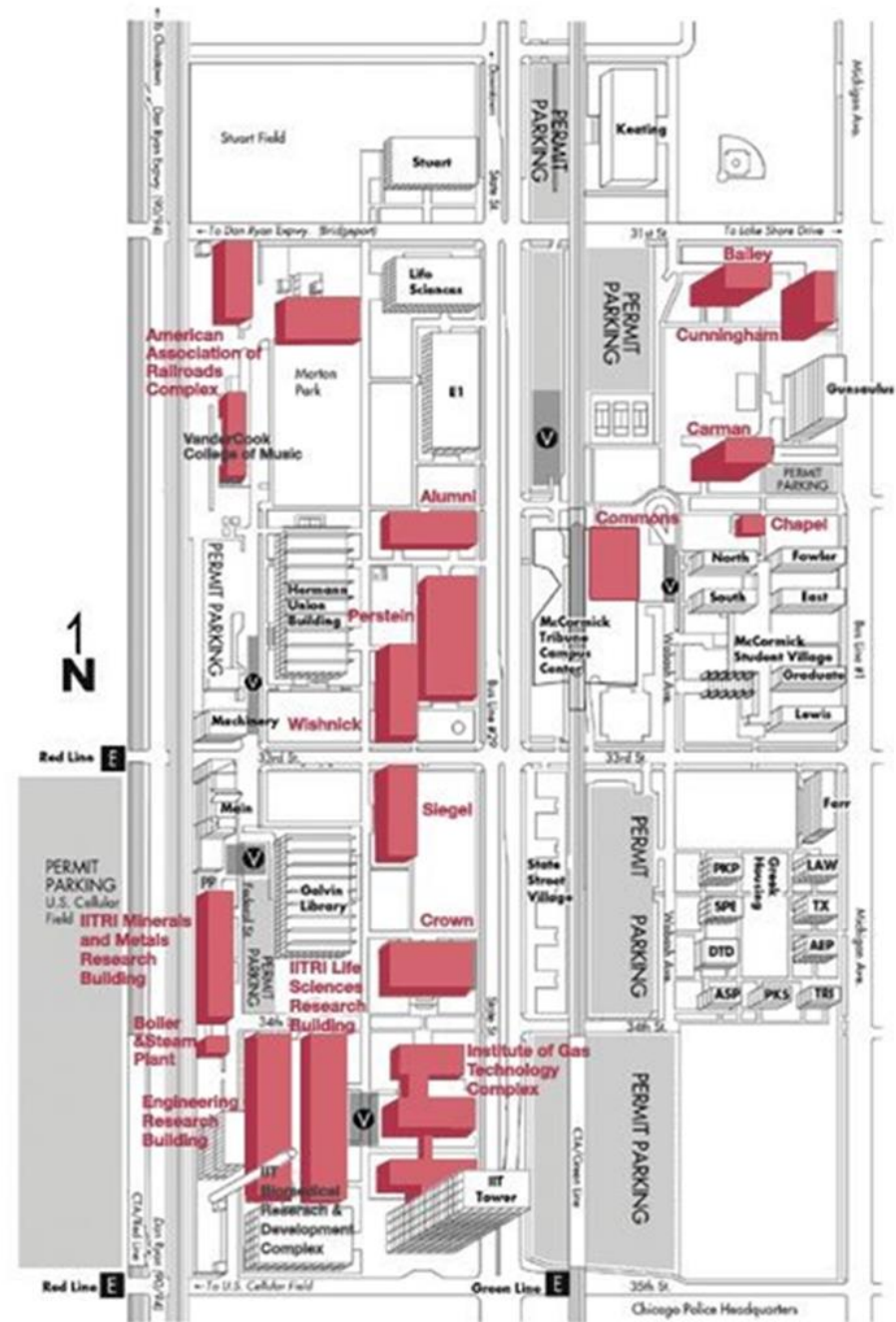
Připomínám ještě zpětně historické mezníky v Evropě ve 2. pol. 20.století: po 2. světové válce je Evropa rozdělena „železnou oponou“ na Západ, obnovující se díky Marshallovu plánu, a Východ, jenž se dostává pod vliv Sovětského svazu politicky i ekonomicky. V roce 1955 dochází k rozdělení Německa, v roce 1961 došlo ke stavbě berlínské zdi, symbolu rozděleného světa. Studená válka poznamenala poválečnou atmosféru, k uvolňování dochází po reformách iniciovaných v Sovětském svazu M. Gorbačovem. V jejich důsledku se hroutí komunistické režimy východní Evropy, někdy velmi krutě (bývalá Jugoslávie), a nastupuje komplikovaný trend sjednocování Evropy (od 1992).

Architektura: mezinárodní styl

Poválečnou architekturu ovládl mezinárodní styl, který vycházel z předválečných principů jasné konstrukce a čistoty architektury. Rozvíjí principy podle architekta Mies van der Rohe (znáte jeho vilu Tugendhat v Brně; 1938 emigruje do USA, realizoval tam př. budovu Institutu technologie v Illinois, 1946 nebo mrakodrap Seagram v N.Y. 1958. Hlavní je funkce, čistota a jasnost stavby, bez detailů, tvoří se podle hesla „méně je více“. Stavby tohoto typu najdete všude a tento styl se udržuje velmi dlouho.

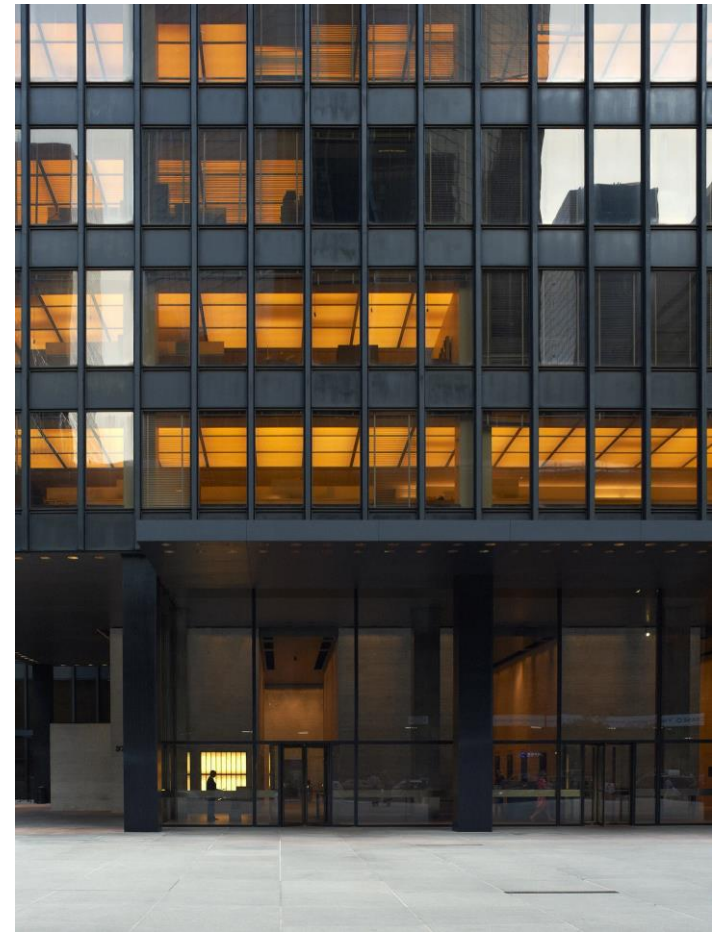
Illinois Institute of Technology, Chicago

- Alumni Memorial
- American Association of Railroads Complex
- Boiler Plant and Steam Generating Plant
- Carman , Cunningham, and Bailey
- Robert F. Carr Memorial Chapel of St. Savior
- Commons
- Crown
- Engineering Research Building
- IITRI Life Sciences Research Building
- IITRI Minerals and Metals Research Building
- Institute of Gas Technology Complex
- Perlstein
- Siegel
- Wishnick





Mies van der Rohe, Crown Hall, Illinois Institute of Technology, Chicago, 1950-56



Mies van der Rohe,
Seagram Building, N.Y.,
1955-1958



Mies van der Rohe,
Neue National Galerie, Berlín
1965-68



Brutalismus (pol.50.let –zač.70.let)

V Anglii v okruhu britských pop artistů (od béton brut= surový, drsný beton); předzvěst už u Le Corbusiera ve 30.letech. Inspirace průmyslovými stavbami, prefabrikáty, motiv pravidelného opakování; mohutné betonové plochy, časté pilíře, na nichž stojí celá budova (viz Le Corbusier), důraz na strukturu materiálu (pohledový beton). Stavby jsou blokové, masivní, antiestetické; mají až sochařský charakter (př. Fritz Wotruba). V Anglii zejména manželé Alison (1928-1993) a Peter (1923-2003) Smithsonovi, participovali také na výstavách Independent Group. Vznikaly velké bytové komplexy, ale posléze se sociálními aj. problémy. K brutalismu se řadí také Le Corbusier („stroje na bydlení“) nebo Louis Kahn (strop galerie v New Haven).



Fritz Wotruba, kostel Nejsvětější trojice, 1974, Vídeň; model



Victor Pasmore, Apollo Pavilion, 1969,
Peterlee, County Durham





Peter a Alison
Smithsonovi, Robin Hood
Gardens v Londýně, 1960
projekt, 1969-1970 stavba,
v souč. část. zbouráno



J. Lynn, I. Smith, Park Hill v Sheffieldu, 1961



Ernö Goldfinger, Trellick
Tower v Londýně, 1966-
1972; paralela
futurismus



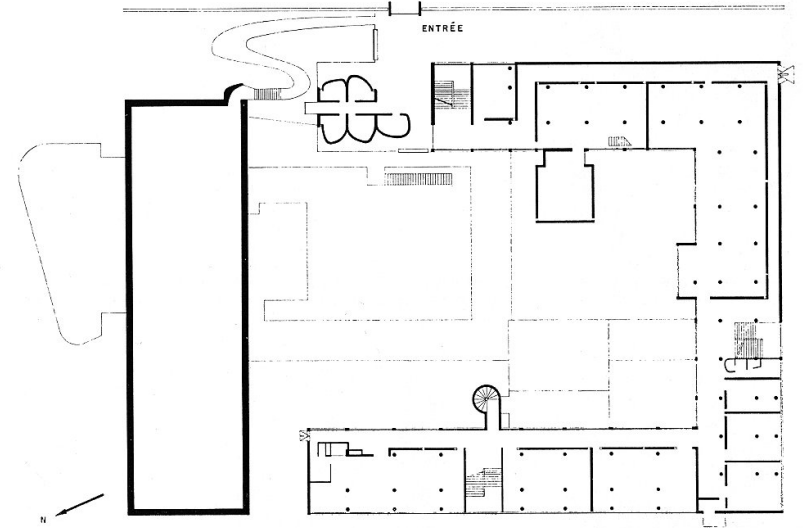
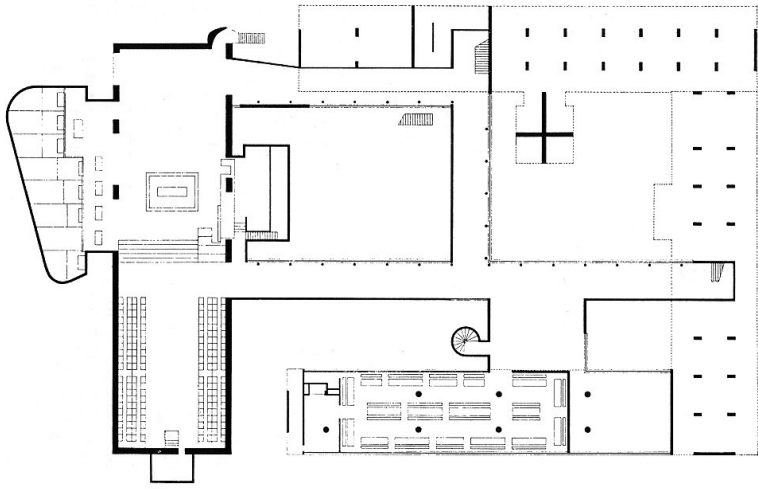


Le Corbusier, Unité
d'Habitation, Marseille,
1947-1952

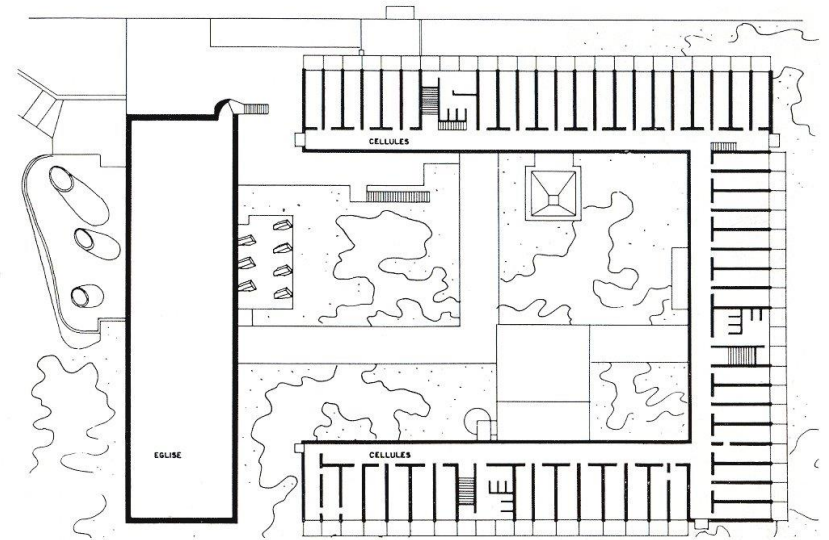


Le Corbusier, dominikánský klášter Sainte Marie de la
Tourette u Lyonu, 1953-1960/61

<https://www.youtube.com/watch?v=7yiKurPuO1Q>



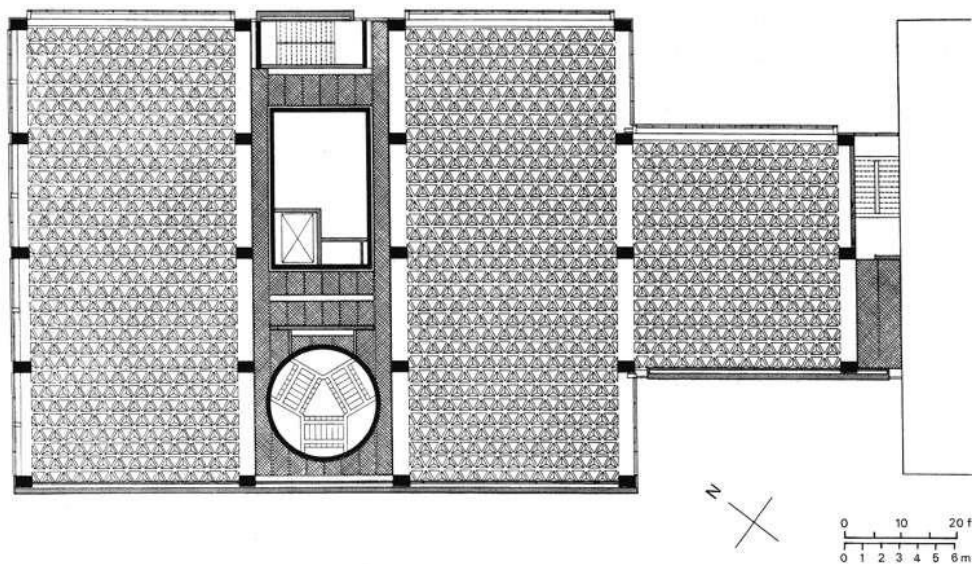
La Tourette pūdorysy





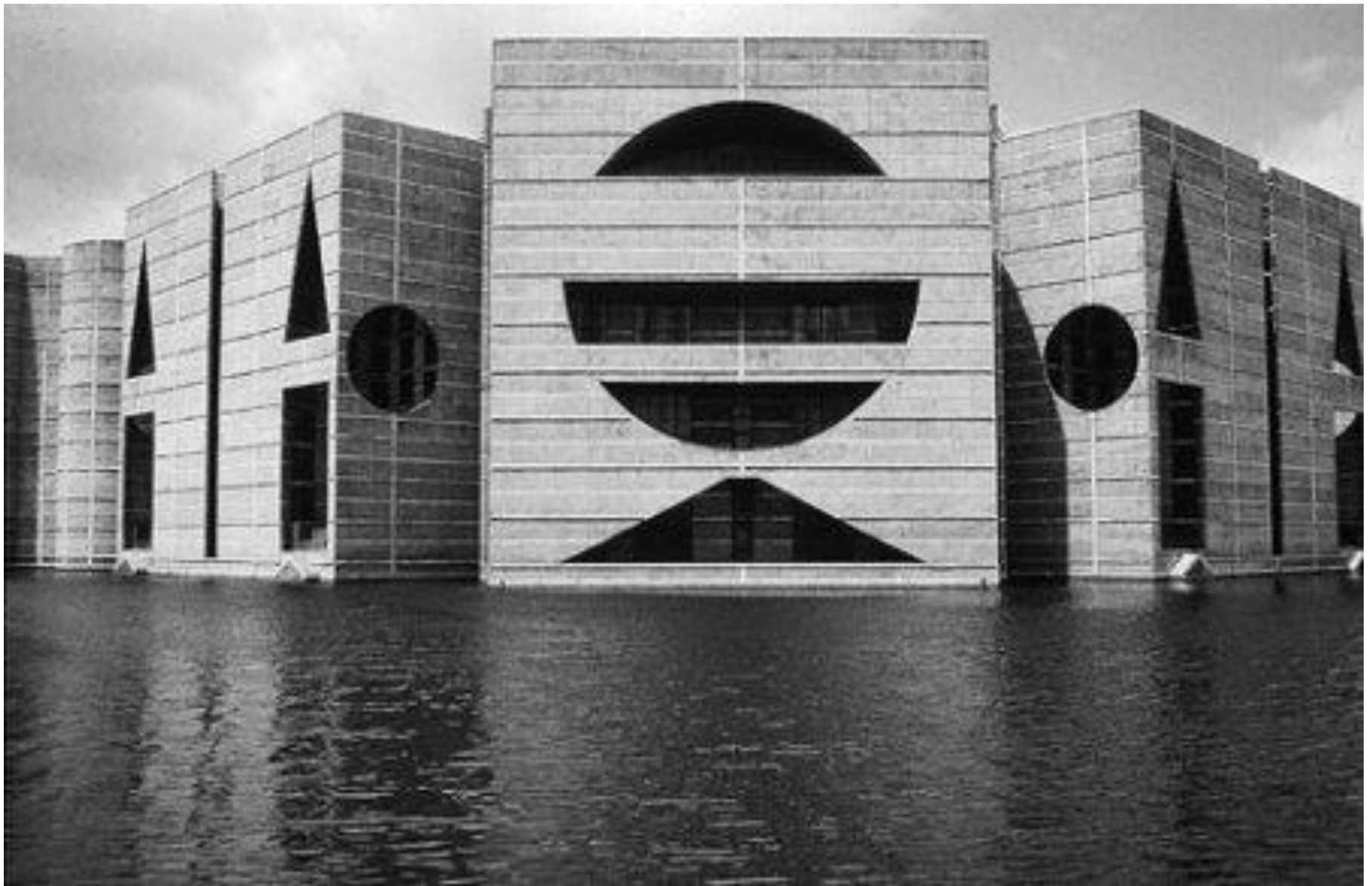


Louis Kahn, Umělecká galerie, Yale University, New Haven, 1950-54





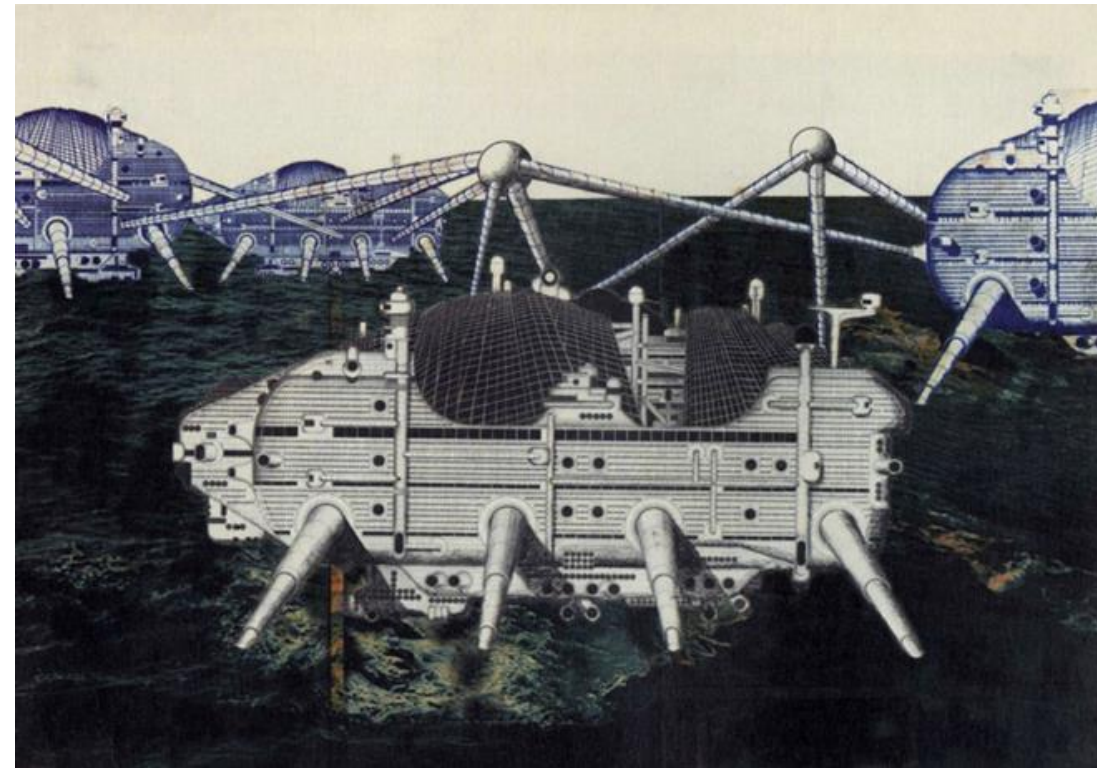
Louis Kahn, Institut pro biologická studia, La Jolla,
Kalifornie, 1959-1965



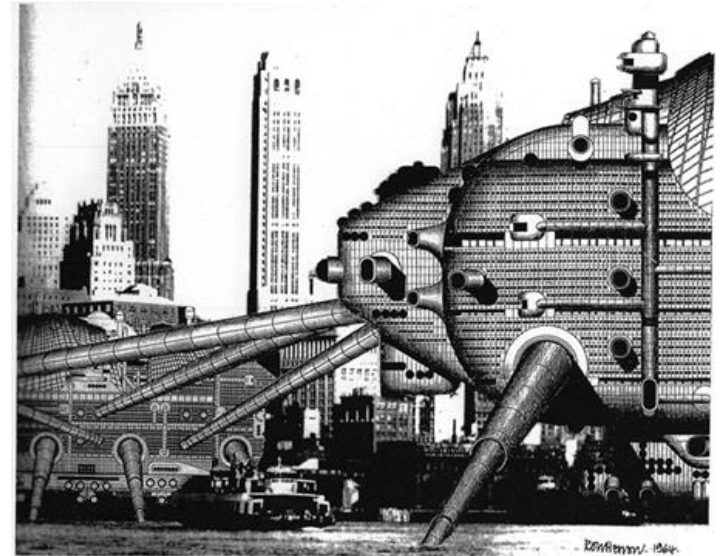
Louis Kahn, budova parlamentu, Dháka, Bangladesh,
1962-1974

Archigram

V Anglii je také založena šesti architekty na začátku 60. let skupina Archigram (ze slov Architecture Telegram), vytvářela utopickou architekturu inspirovanou vědou, novými možnostmi techniky, kosmickým výzkumem, kybernetikou ale i sci-fi. Nejznámější jsou kráčející města Rona Herona: Jules Verne přesunutý do 20. století. Nic z toho pochopitelně realizováno nebylo (ani to nešlo), ale návrhy jsou pozoruhodné nejen invencí, ale hlavně svou výtvarnou kvalitou.



Ron Herron, Kráčející město, 1964



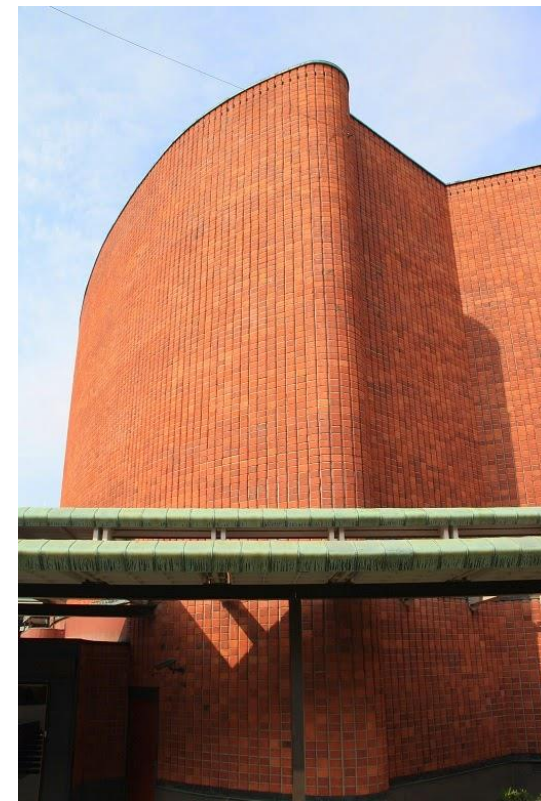
Organická architektura

Z dalších přístupů je velmi zásadní organická architektura, která stojí proti geometrii a strohosti mezinárodního stylu. Inspiruje se přírodou, stavba má zapadat do prostředí, kde stojí. Drží se zásad: ne pravoúhlost, ale křivky, dynamický charakter, sochařský ráz (srv př. sochy Henry Moora). Zdroje: secese a expresionismus. Představitelé: Alvar Aalto (už jeho sanatorium v Paimio z přelomu 20.a30.let) , Frank Lloyd Wright (už jeho vila nad vodopádem ze 30.let - propojení s přírodou), Hans Scharoun (exprese, také od 30. let).



Frank. L. Wright, Guggenheimovo muzeum, New York,
1956-59

<https://www.youtube.com/watch?v=IMcyr4GID9git>

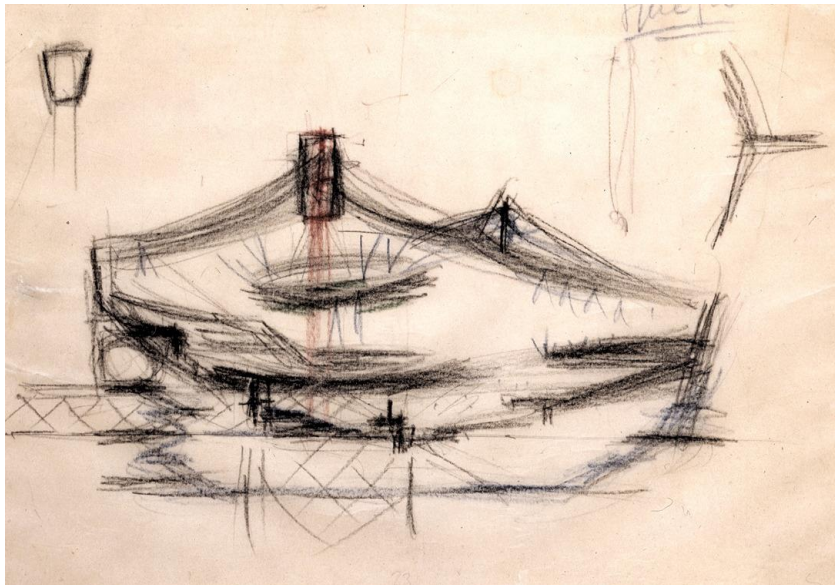


Alvar Aalto,

Dům kultury v Helsinkách, 1955-5

https://www.youtube.com/watch?v=xOx_gQ7tmTI





Hans Scharoun,
Berlínská filharmonie,
1959-63

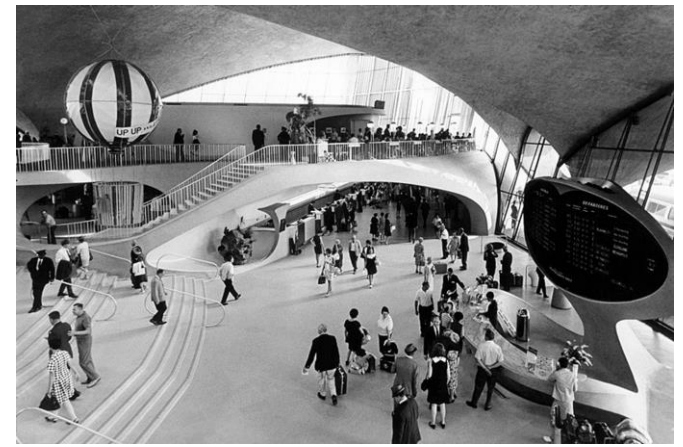
[https://www.youtube.com
/watch?v=XYqPZSGHsx](https://www.youtube.com/watch?v=XYqPZSGHsx)

Nová technická řešení konstrukce

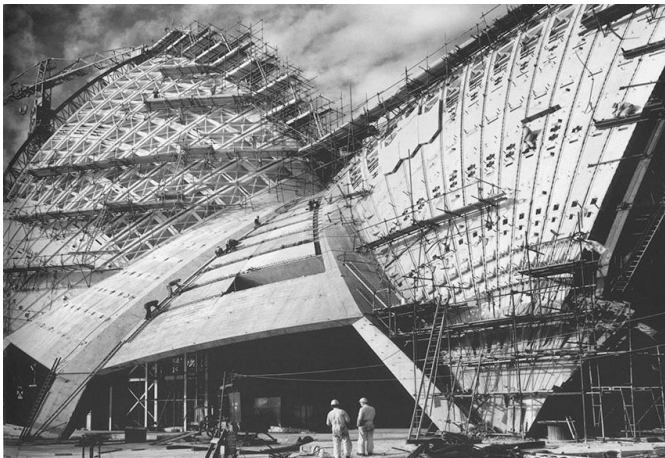
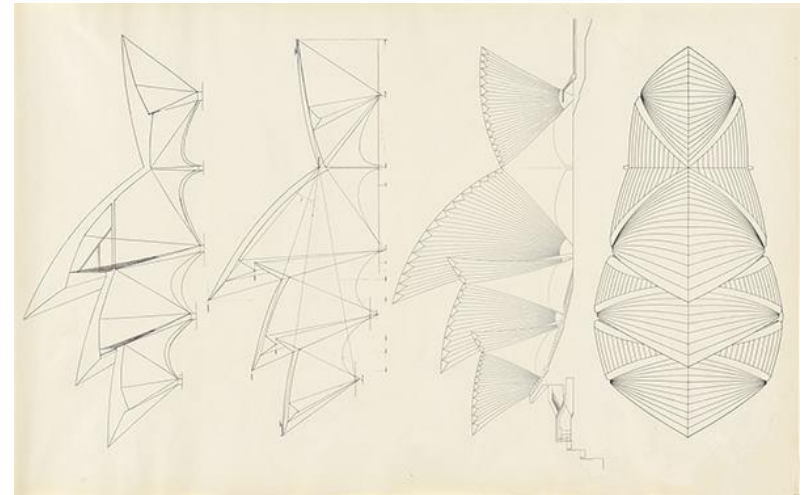
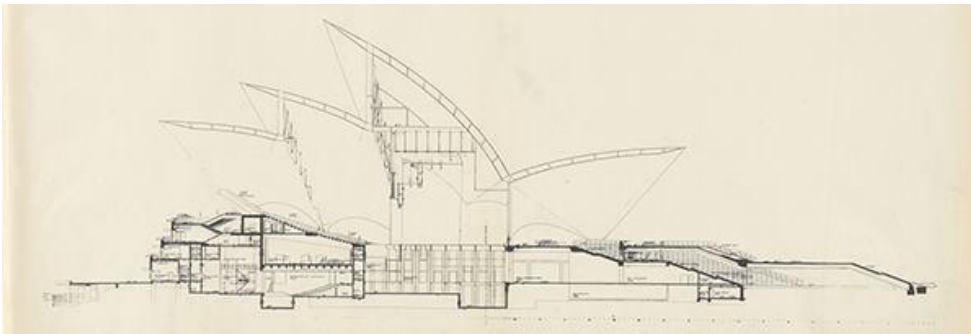
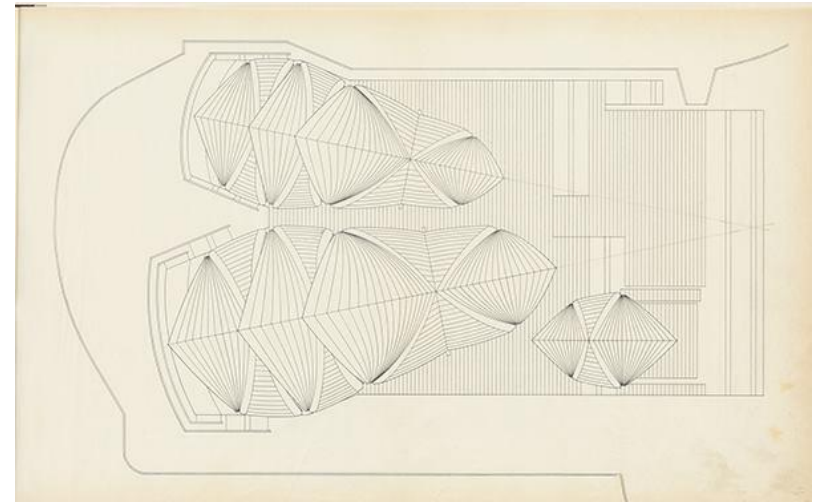
S organickou architekturou také souvisí nová technická řešení konstrukce. Základní je otázka odlehčení pro vytvoření velkých vnitřních prostorů. Objevují se železobetonové skořepiny, různé typy zakřivení, zavěšené konstrukce, geodetické kupole. Stále zřetelný protiklad k pravoúhlé architektuře, důraz na vizualitu staveb, elegantní křivky, více pohledovost, dynamika.



Pier Luigi Nervi, Palazzetto dello sport, Řím, 1959-60



Eero Saarinen, Trans World Airlines Flight Center na letišti JFK, New York, 1956-1962



Jørn Utzon, Opera v Sidney, soutěž
1957,
stavba od 1962, otevření 1973



Eero Saarinen,
Krytý stadion Yaleovy univerzity,
New Haven, 1958





Buckminster Fuller, kupole na světové výstavě v Montrealu, 1967



Hi-tech

Technické a konstrukční aspekty rozvíjí od 70. let 20.století high-tech architektura. Umožněno rozvojem nových technologií v průmyslu (zejména letectví a kosmonautika) a stavebnictví (lehké a precizně zpracované ocelové konstrukce, nerez, sklo...). Důraz se klade právě na tyto technické konstrukční prvky a dokonalé provedení (jako parodie na domácí poměry vznikla v Československu arch.skupina lo-tech)

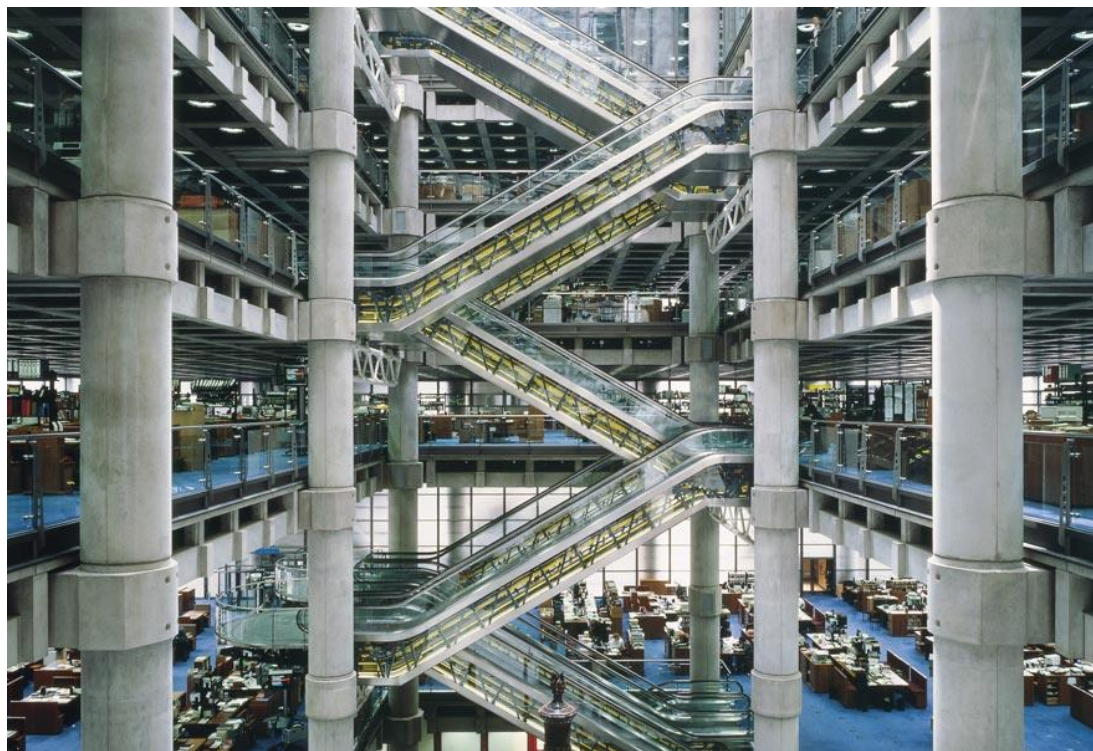


Renzo Piano,
Richard Rogers,
Centre Georges
Pompidou v Paříži,
1972-1977





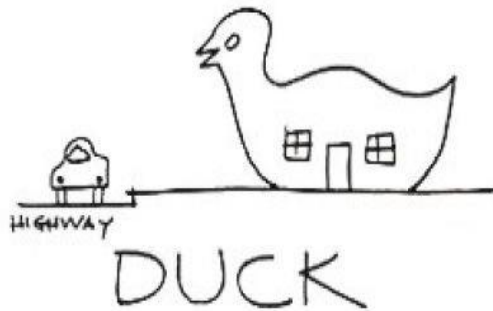
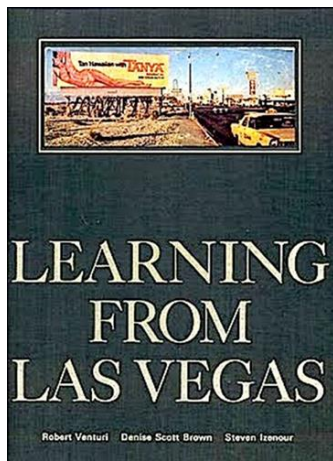
Norman Foster, Banka Hong Kong, 1982-1986



Richard Rogers, Budova Lloyd's
Bank v Londýně, 1986

Postmoderní architektura

Zlom v architektuře přináší tvorba a teorie Roberta Venturiho, kritizující modernistickou architekturu a převracející heslo Miese van der Rohe (méně je více) na méně je nuda, a Charlese Jenkse. Postmoderní architekturu charakterizuje stylový pluralismus, heterogenita, eklekticismus, citace z minulosti; je proti jednotnému rázu moderní architektury. Její „indiferentnost“ a abstrahované tvarosloví nahrazuje lokálním kontextem, odkazy k minulé architektuře daného místa. I stavby komunikují, i ony mají usilovat o srozumitelnost. Tedy nejen funkčnost, ale i schopnost cosi sdělit kolemjdoucím. Ch. Jenks mluví o „dvojím kódování“ (stavba obrací jak k odborníkům, tak i k laikům, každý si v ní najde to své). Venturi uvádí příklady růstu měst – není stylová čistota, každá doba něco přidává.



Kachna a pomalovaná bouda: Robert Venturi, Poučení z Las Vegas, 1972

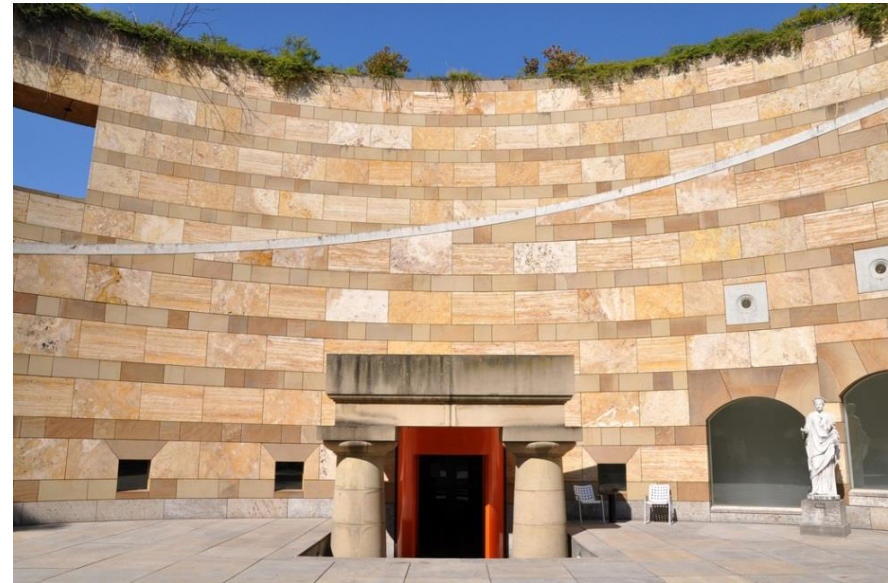
Venturi popisoval dvě možnosti rozbití vztahu funkční konstrukce a fasády: kachna = symbolický, sdělný tvar v exteriéru a potlačená funkce; ozdobená / pomalovaná bouda = zachovává funkční konstrukci, ale překrývá ji neodpovídající fasádou. Obě podoby názorně sdělují, čemu slouží, neexistuje tu relace mezi konstrukcí a vnější formou. Dva způsoby tedy prosazované arch. tvorby.



Robert Venturi, Dům pro Vannu Venturi, 1961-1964



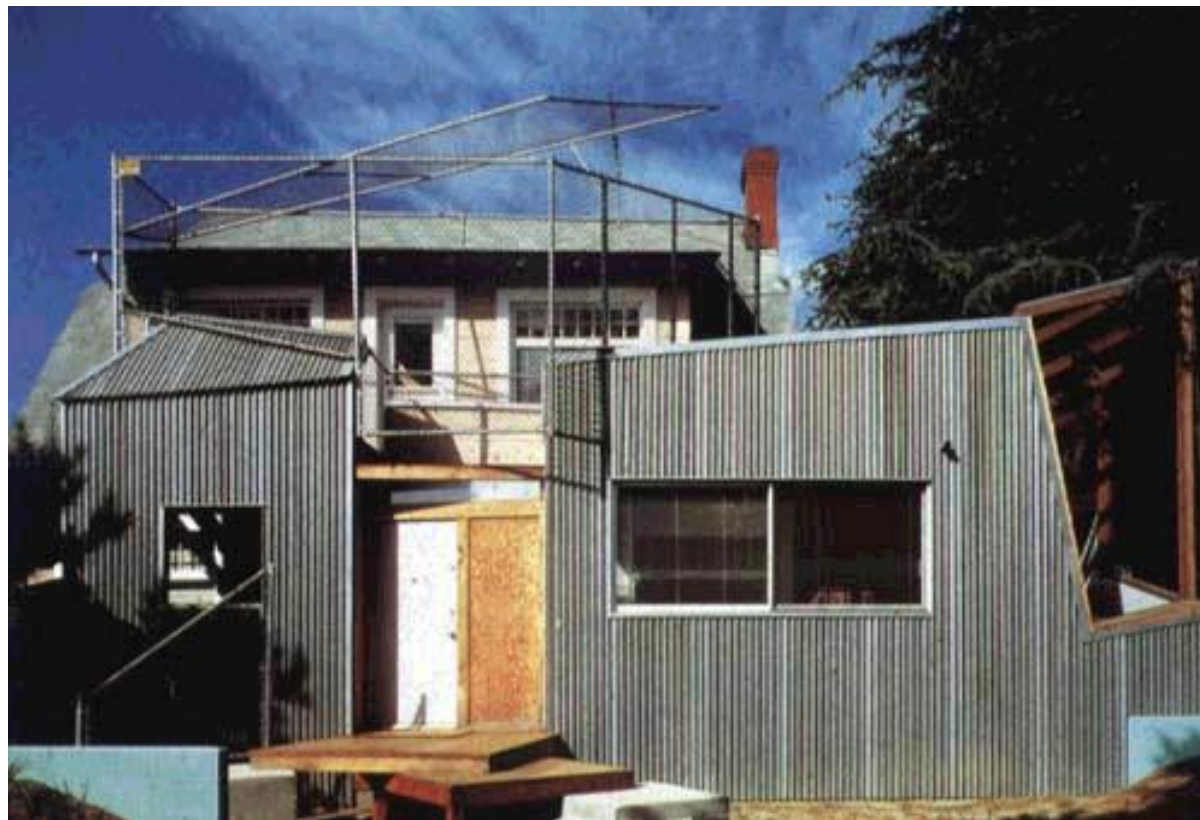
Robert Venturi, Sainsbury Wing, National Gallery Londýn,
1991



James Stierling,
Státní galerie ve
Stuttgartu, 1977-1983

Dekonstruktivismus

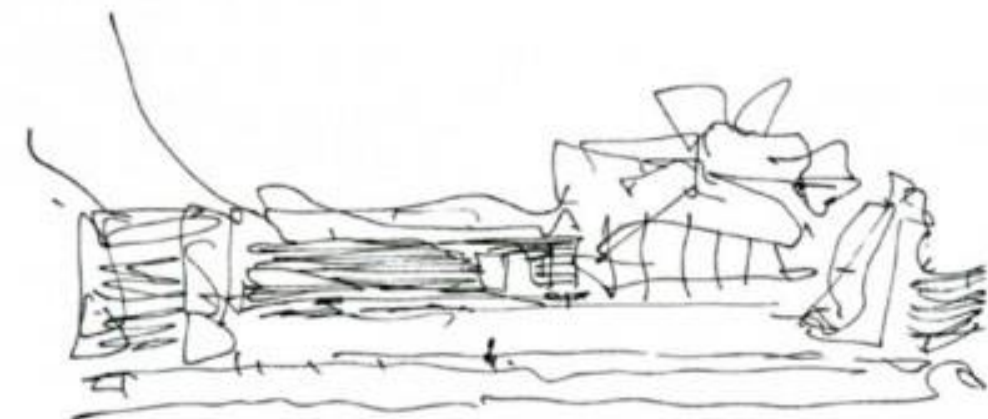
V 90.letech se přidává dekonstruktivismus (R. Piano, R. Rogers, F. Gehry), spočívající v rozkladu na fragmenty a jejich nové (nelogické) skladbě. Žádná symetrie. Stavby charakterizují zlomy, posuny, nakloněné plány, ostré úhly, různá měřítka, nepravidelnost, zdánlivá náhodnost, chaos, pocit lability. Roli hraje fantazie, exprese.



Frank Gehry, vlastní dům,
Santa Monica, Los Angeles,
1979



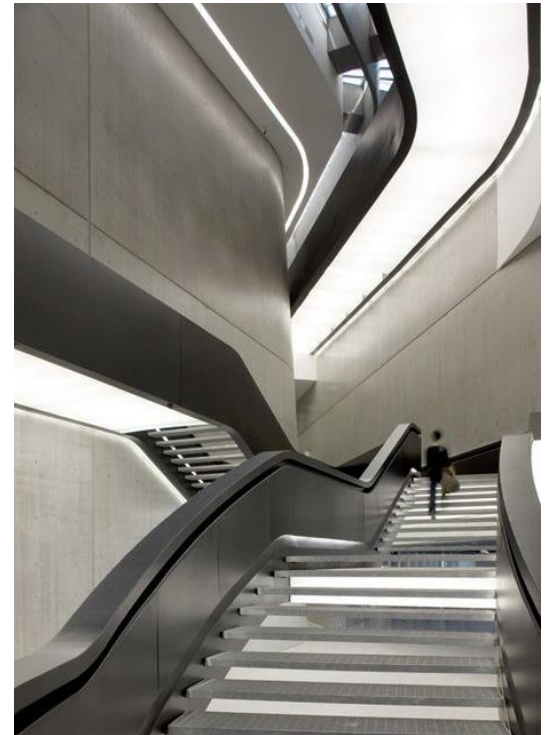
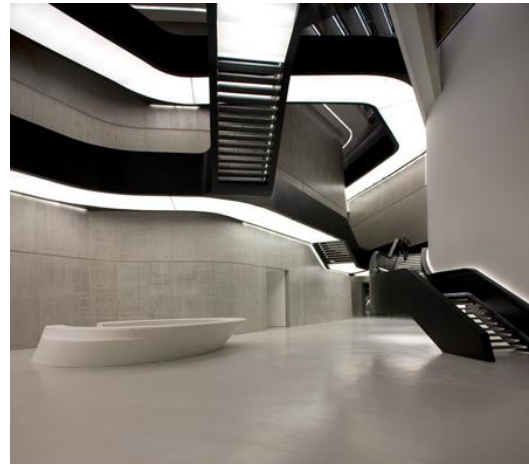
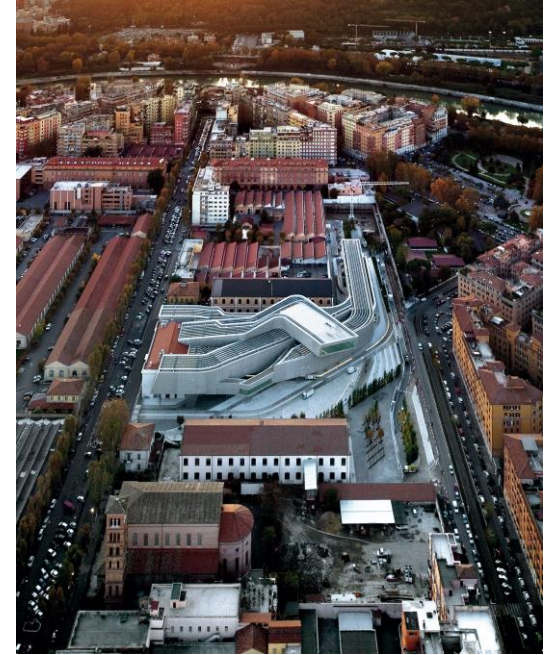
Frank Gehry, Vlado
Milunič, Tančící dům
v Praze, 1996



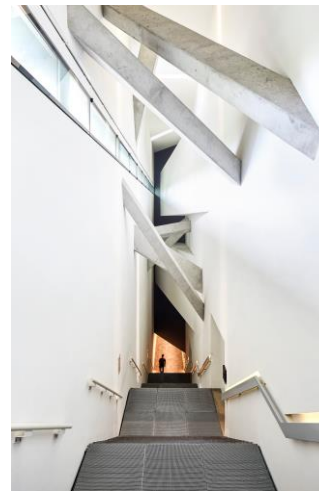
Frank Gehry Guggenheim
Museum Bilbao, 1997



Zaha Hadid, hasičská zbrojnice, Vitra, Německo,
1993



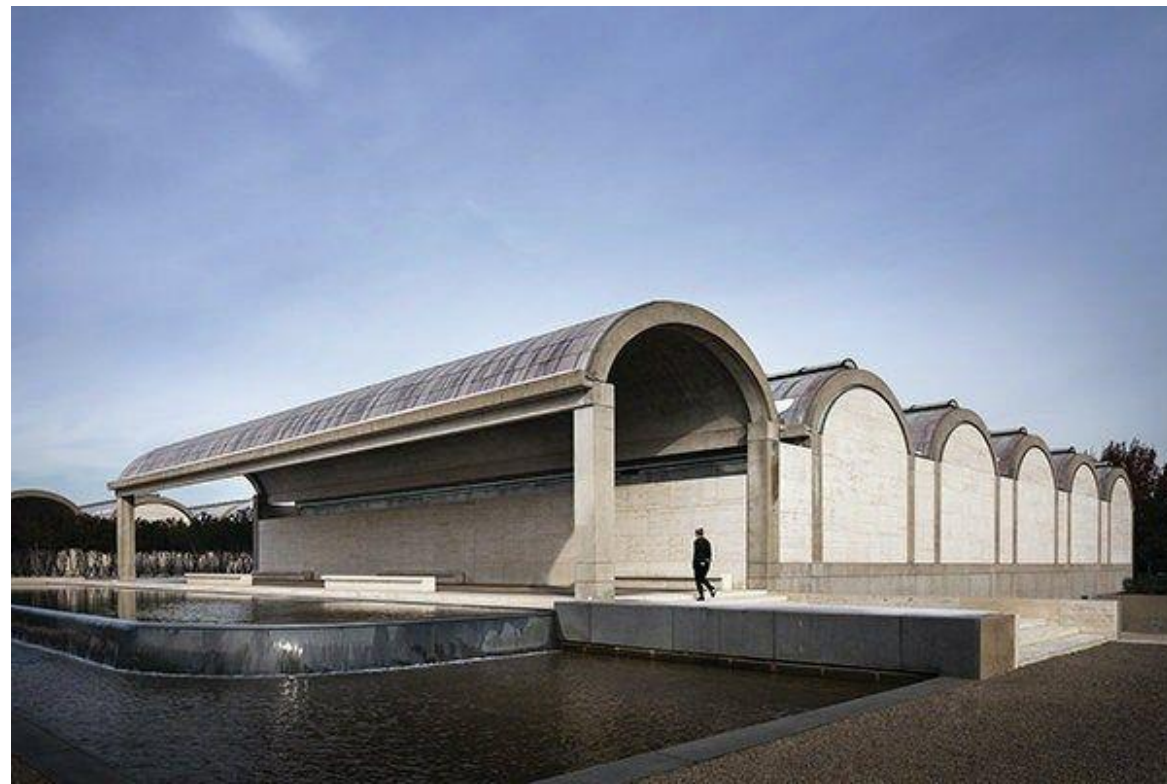
Zaha Hadid, MAXXI, Muzeum umění
21.století, Řím, 1998-2009



Daniel Libeskind, Židovské muzeum, Berlín, 1992-2001

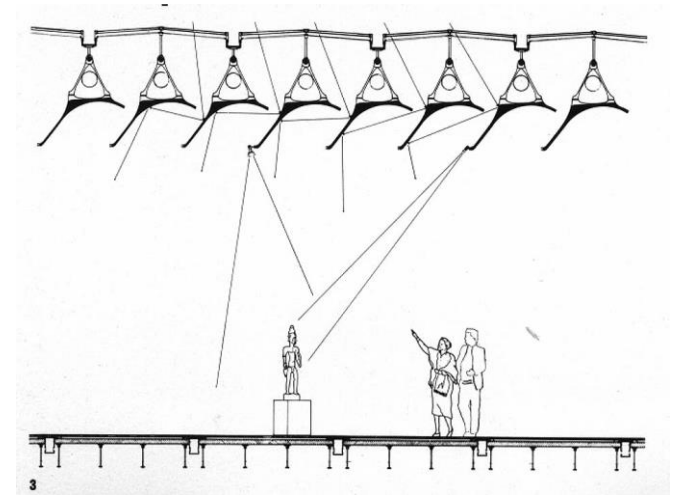
Poznámka k muzejní architektuře

Vedle poněkud exhibicionistických projektů vznikly i stavby více vycházející z potřeb vystavení konkrétního materiálu. Řešily otázku adekvátního vnitřního prostoru a hlavně osvětlení, nikoliv vnější vzhled.



Louis Kahn, Kimbell Art Museum,
Texas, 1966-72





Renzo Piano, Menil Collection, Houston, 1981-86