

FAVh048

Kostým, maska a výprava v kinematografii

6. 3. 2023

Mgr. Šárka Gmitterková, Ph.D.

FAV MUNI, JS 2023

MUNI ARTS

Dáma na kolejích ČSSR 1966

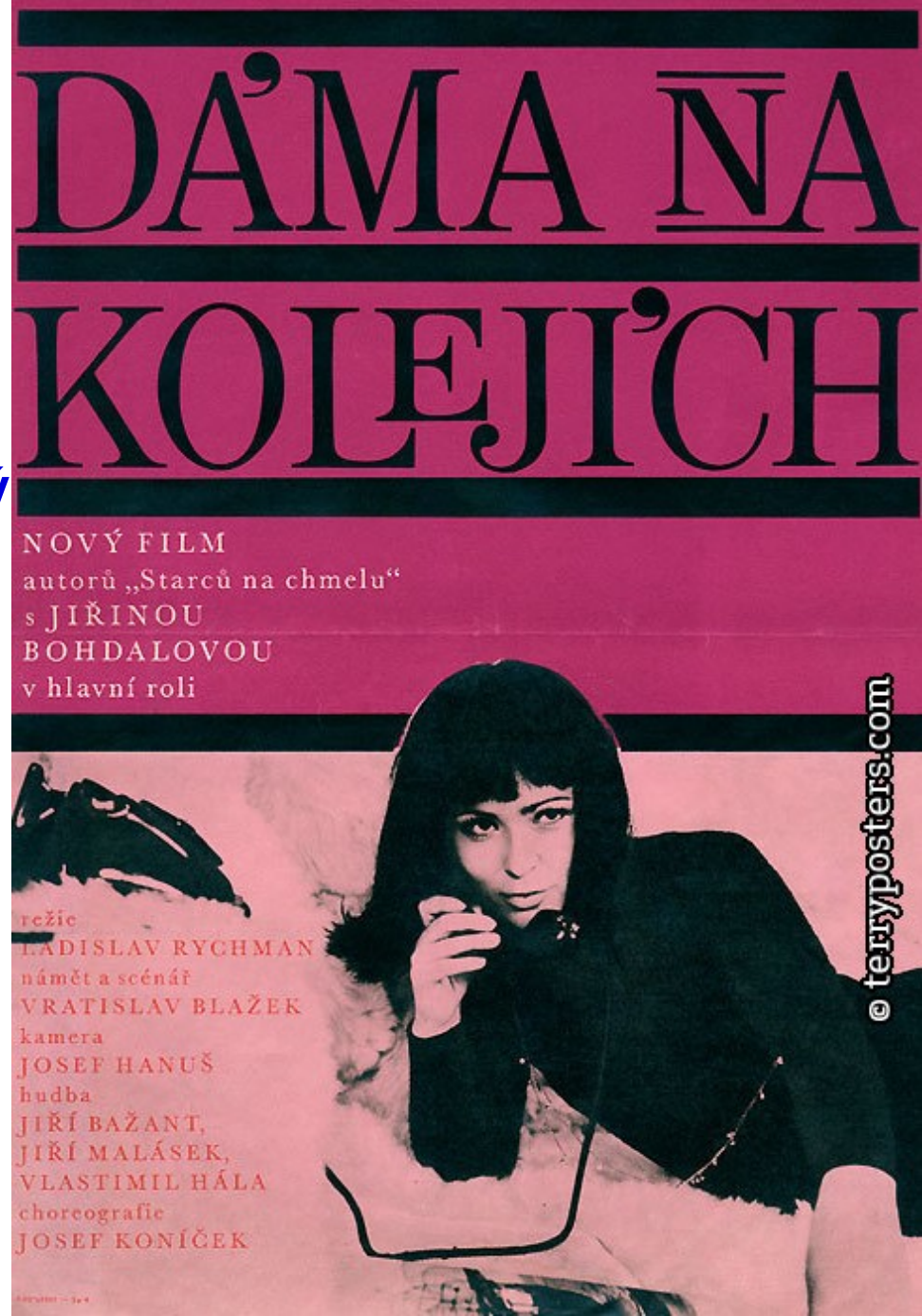
Kostýmy: Jiří Janeček a Jan Skalický

Masky: František Čížek

Výprava: Josef Calta, Karel Černocho

- Hudební komedie o řidičce tramvaje Marii Kučerové, která po odhalení manželovy nevěry radikálně mění svůj život
- Spolu s obměnou šatníku Marie získává sebevědomí a odvahu být inspirací pro další ženy nespokojené s vlastním životem >> transformační film

2 zápatí prezentace



Dáma na kolejích

- Film stojící ve stínu předchozího filmu Ladislava Rychmana, muzikálu Starci na chmelu; nebývá příliš často zmiňovaný ani v kontextu nejlepších filmových rolí Jiřiny Bohdalové.
 - Pro návrhy filmových kostýmů angažování dva výtvarníci: Jiří Janeček a Jan Skalický. Většinu návrhů však vytvořil druhý jmenovaný, protože Janeček po neshodách s hlavní star projekt opustil.
1. Zamyslete se nad filmem v kontextu socialistické kultury. Jaký obraz ženství přináší a v čem se liší od představ ideální ženy, které vládly přechozí dekádě?
 2. Jmenujte alespoň tři způsoby, kterými snímek Dáma na kolejích pracuje s šaty a s módou.
 3. Film byl od začátku psaný pro Jiřinu Bohdalovou. Jaké aspekty jejího hvězdného obrazu film pomocí šatů podtrhuje?

Kontext

- Odklon od starších vizí, glorifikujících pracující ženy v nenápadných a neforemných oděvech a uniformách
- Film ukazuje transformaci pomocí šatů a pěstěného zevnějšku jako dostupnou každé socialistické ženě, zároveň toto vyznění ve finále podrývá >> vyjádření tenzí obklopujících módu a konzumní životní styl v ČSSR v 60. letech



Text

- Na kostýmy připadá zhruba šestina rozpočtu (cca 550 000 Kčs)
- Výrazným motivem je množství šatů, kterými hrdinka náhle disponuje
- Šaty mají schopnost vytvořit hrdince novou identitu (vzhled + odpovídající vystupování >> scéna módní přehlídky)
- Film určený primárně ženskému publiku (viz recenze FaD x reportáže časopisu Květy)



Hvězda

- Film od začátku koncipovaný pro hlavní star – Jiřinu Bohdalovou
- Její hvězdná osobnost, balancující mezi důrazem na obyčejnost a výjimečnou pozici ceněné ženské komičky, adekvátně vyjadřuje obě stránky Marie Kučerové
- Bohdalová a její vztah k módě také dvojznačný >> není módní ikonou ani “dámou”, ale jako herečka se spoléhá na transformační možnosti kostýmování



Organizační změny

- Lekce odpadají v pondělí 13. 3 a v pondělí 17. 4. (reading week).
- Obě zrušené hodiny si nahradíme v úterý 4. a 11. 4. od 8:00 do 11:40 v kinosále C34.

MUNI ARTS

L4_Čtení

NIELSEN, Elizabeth. Handmaidens of the Glamour Culture. Costumers in the Hollywood Studio System. In: Jane Gaines and Charlotte Herzog (eds.). *Fabrications. Costume and the Female Body*. London and New York: Routledge, s. 160–179.

GMITERKOVÁ, Šárka–PAPEŽOVÁ, Miroslava. Only a Groomed Woman Deserves Her Name. Fashion, Emancipation and Stardom in the Czechoslovak Film musical *Lady fo the Lines*. *NECSUS*. 2017, roč. 6, č. 2, s. 123–141.

DOI: <https://doi.org/10.25969/mediarep/3404>



Jakým způsobem psát o kariérách kostýmních výtvarníků...?

- Jde o “služebnou” profesi, která na sebe nemá upozorňovat >> internalizovaný postoj
- Nekompletní nebo kusé filmografie
- Absence zdrojů
- Komplikované produkční historie (módní návrháři vs kostýmní výtvarníci)
- Častým zdrojem je samotný kostým (objekt), případně jeho různé vývojové fáze (scénář, skicy, kresby, popisky) – jak nám může posloužit při interpretaci filmového textu?
- Kontextualizace je nezbytná!
- >>> **Textuální analýza jednotlivých filmů zůstává nejjednodušším a často aplikovaným řešením**

MUNI ARTS

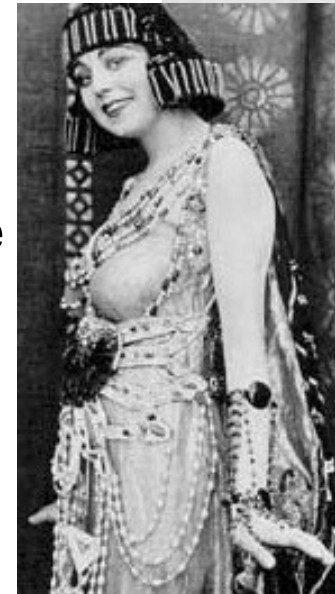
Kostým a Hollywood

- První cena Akademie za kostým udělena roku 1949 a do roku 1966 se udílela ve dvou kategoriích – za kostýmy v barevném a čb filmu
- Maskéři a kadeřníci dlouho fungují jako součást kostýmního departmentu >> v klasickém období zaměstnávají suverénně nejvyšší počet pracovníků
- Časté překrývání pravomocí



Kostýmní praxe v období němého filmu

- Kostýmy a make-up se zpočátku řeší čistě z hlediska zachování kontinuity
- Herci často používají svoje vlastní oděvy
- Kostymér důležitý spolupracovník kameramana – hlídá barvy a světelné efekty různých látek
- Kostýmní výtvarníci jako součást studií zhruba od poloviny 10. let
- Spolu s oblibou historických námětů studia začínají budovat vlastní fundusy a ustavují se kostýmní půjčovny (historické a etnické oděvy)



Clare West – kostýmy ve filmu
Zrození národa a Intolerance

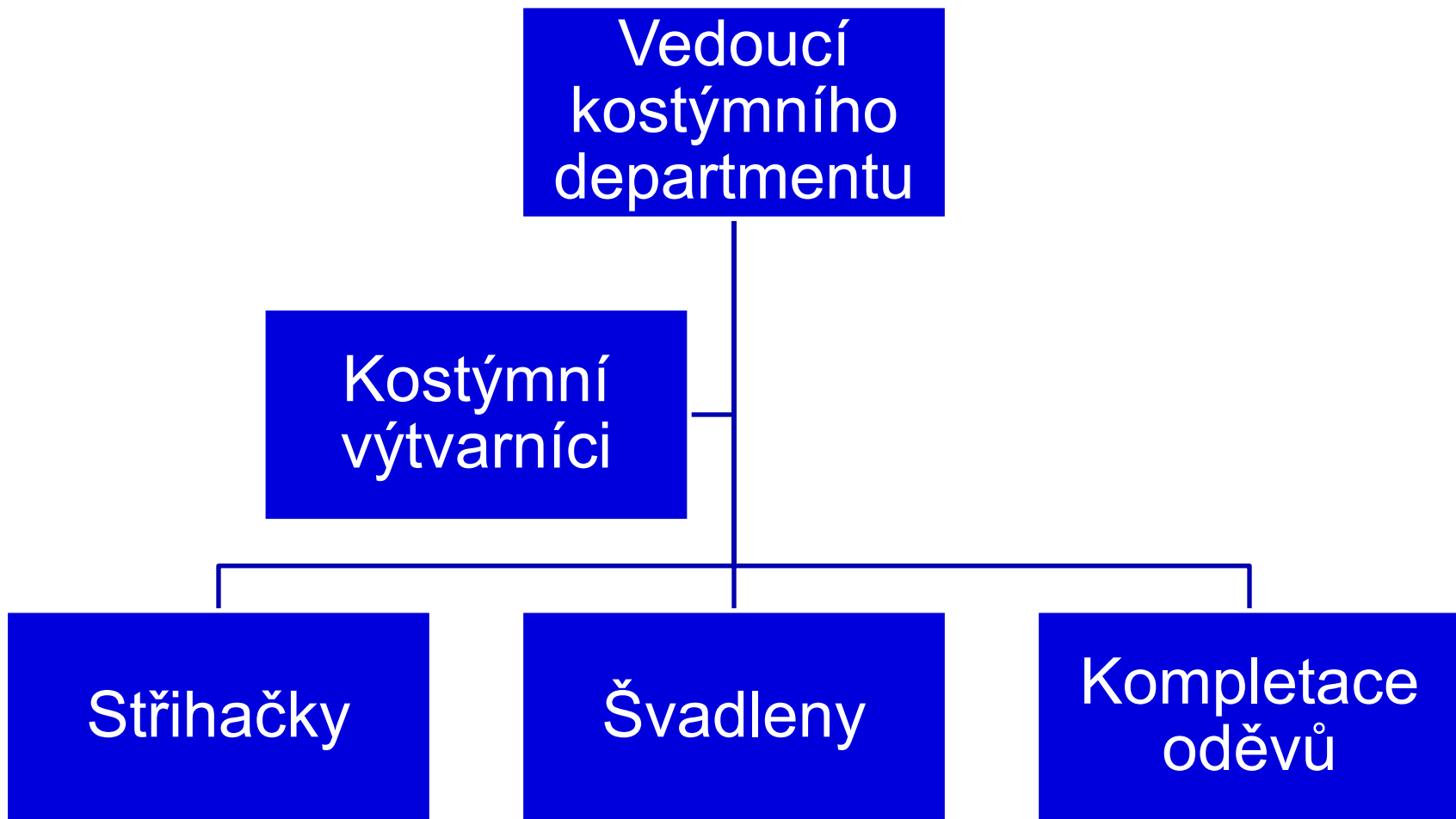


Natacha Rambova – spolupráce
s Allou Nazimovou na filmech
Camille a Salomé



Organizace práce v klasickém Hollywoodu

- Vrcholně rozvinutý hvězdný systém >> hvězdy spojené s konkrétními styly a návrháři/výtvarníky (nejsou to anonymní, veřejnosti neznámá jména)
- Efektivita práce postavená na přesné organizaci a hierarchizaci práce
- Klíčové principy
 - Snaha o maximální efektivitu
 - Každé z oddělení zodpovědné za jinou sadu povinností a za jinou fázi produkce a provedení prací dle ideálního časového harmonogramu
 - Koordinace s dalšími departmenty (casting) i jednotlivci/tvůrci
 - Historická autenticita upozaděna >> výsledné kostýmy odpovídají spíš kulturním stereotypům



Studio + vedoucí kostýmního departmentu + star

□ **Paramount**

- Travis Banton + Marlene Dietrich, Carole Lombard a Claudette Colbert
- Po rezignaci Bantona nastupuje Edith Head, která ve funkci setrvává do roku 1967. V tomto období výsadní spolupráce s Barbarou Stanwyck a Dorothy Lamour; později s Audrey Hepburn.

□ **Warner Brothers**

- Orry-Kelly + Bette Davis, Kay Francis a Dolores del Rio; po válce spolupráce s Marilyn Monroe

□ **RKO**

- Walter Plunkett + Katharine Hepburn

□ **MGM**

- Adrian + Greta Garbo, Norma Shearer, Joan Crawford a Rosalind Russell

□ **Columbia**

- Jean Louis + Rita Hayworth

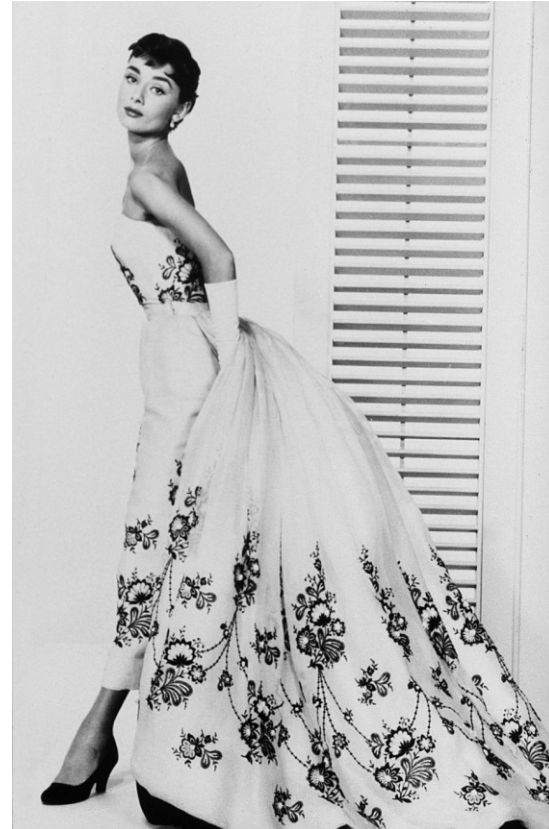


Sabrina (1954, r. Billy Wilder)

Kostýmy Edith Head



Kostýmy Hubert de Givenchy



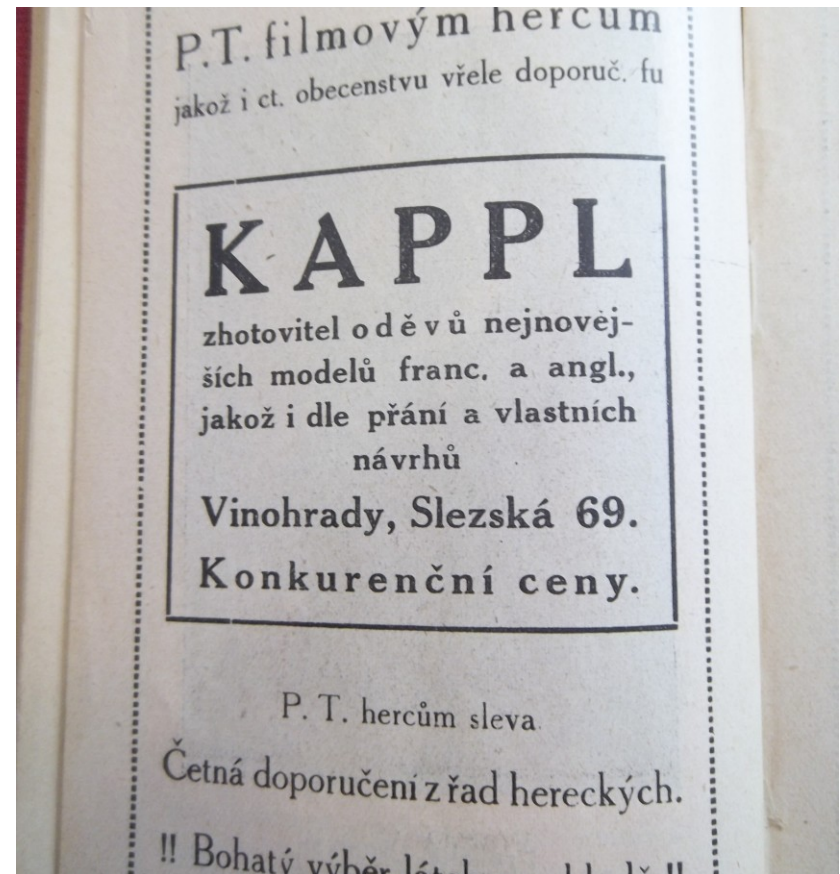
Spor Edith Head vs Hubert de Givenchy





Kostým a herecká praxe v ČSR

- Filmové odívání vychází z divadelní praxe až do konce 30. let 20. století
- Herci si oděvy pro soudobý repertoár zajišťovali sami (“Toiletní příspěvky”)
- Spolupráce mezi módními domy a předními salony iniciována na personální bázi





Švadlenka (ČSR 1936, r. Martin Frič)





Fernand Vácha

