

## Příloha 7.3

### 7.3.1 Ligatury

**Ligatura je spojení několika not do jednoho společného znaku.**

Zatímco v tenorových hlasech motetových skladeb psaných v předfrankonské notaci zůstávají i nadále v platnosti pravidla modální notace předchozího období, situace v oblasti používání ligatur ve vrchních hlasech motet (tj. motetus a triplum) pokročila o krok vpřed.

První a poslední noty v ligatuře byly označovány termíny „**proprietate**“ a „**perfectio**“.

Termín „**cum proprietate**“ znamenal, že první nota v ligatuře je brevis (B).

Termín „**cum perfectione**“ znamenal, že poslední nota v ligatuře je longa (L).

Inovace předfrankonské notace spočívá v tom, že tyto dvě základní možnosti rozšiřuje o nové – opačné varianty. A to o ligaturu „**sine proprietate**“, když první nota v ligatuře není brevis, ale longa, a o ligaturu „**sine perfectione**“, když poslední nota v ligatuře není longa, ale brevis. Navíc zavádí nový typ ligatury „**cum opposita proprietate**“, která je sledem dvou semibreves.

Takto vzniklý systém pěti základních možností je znázorněn v následující tabulce.

**Tabulka 7.3.1.1**

Ligatura	Zkráceně	Symbolicky <sup>1)</sup>	Hodnota
cum proprietate et cum perfectione	cum-cum	2 – 3	B – L
cum proprietate et sine perfectione	cum-sine	2 <sup>s</sup> – 3 <sup>s</sup>	B – B
sine proprietate et cum perfectione	sine-cum	<sup>s</sup> 2 – <sup>s</sup> 3	L – L
sine proprietate et sine perfectione	sine-sine	<sup>s</sup> 2 <sup>s</sup> – <sup>s</sup> 3 <sup>s</sup>	L – B
cum opposita proprietate	c.o.p.	<sup>0</sup> 2 – <sup>0</sup> 3	S – S

1) Číslice 2 značí ligaturu binární, číslice 3 značí ligaturu ternární. Písmeno „s“ značí „sine“, „cum“ není označeno. Ligatura c.o.p. je označena nulou.

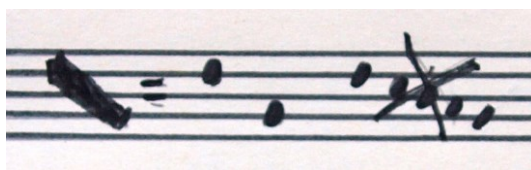
V zápisech předfrankonské notace se objevuje kromě výše zmíněných ligatur ještě další tvar – **ligatura obliqua** (ligatura šikmá).

#### Ukázka 7.3.1.2



Ligatura obliqua je ligatura binární, tzn., že udává polohu pouze dvou not – první (initialis) a poslední (finalis). Noty nacházející se v prostoru mezi těmito dvěma notami ligatura **neobrazuje**. Situaci naznačuje následující ukázka.

### Ukázka 7.3.1.3



Ligatura obliqua vytváří následující grafické a metrické varianty:

### Ukázka 7.3.1.4



L B



B B



S S

### 7.3.2 Plica

Plica doznala změn jak ve formě svého zápisu, tak ve svém významu. Plikované ligatury (ligatura plicata), které byly v modální notaci velmi oblíbeny, ztrácí v této fázi již svůj význam a jsou používány pouze příležitostně - hlavně u not simplex. Dobová teorie rozlišuje dvě pliky:

### Tabulka 7.3.1.5

	Plica ascendens (stoupající)	Plica descendens (klesající)
<b>Plica longa</b> (má krátkou nožičku vlevo, popř. krátkou nožičku postrádá)		
<b>Plica brevis</b> (má dlouhou nožičku vlevo)		

Přepis pliky longy není obtížný a postupuje se podobně jako u modální notace: je-li longa perfektní, potom jí plika ubírá 1/3 hodnoty, je-li imperfektní, tak 1/2 její hodnoty.