

# Základy římské archeologie

**Římské umění od počátků do konce republiky**

**Přednáška 3**

**Orientalizující období, Etruskovia, Gréci**

Mgr. Ing. Monika Koróniová

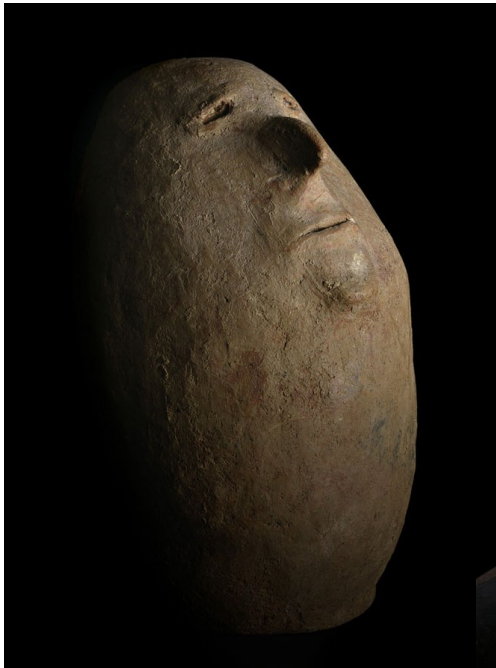
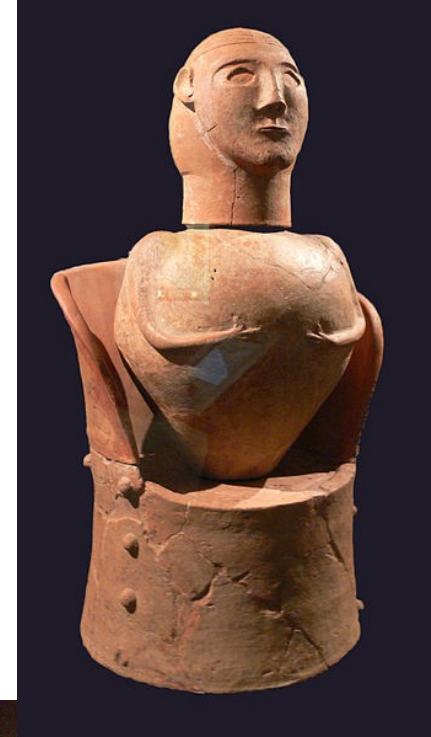
č. projektu: [MUNI/FR/1080/2018](https://www.muni.cz/projekt/1080/2018)

# Opakovanie



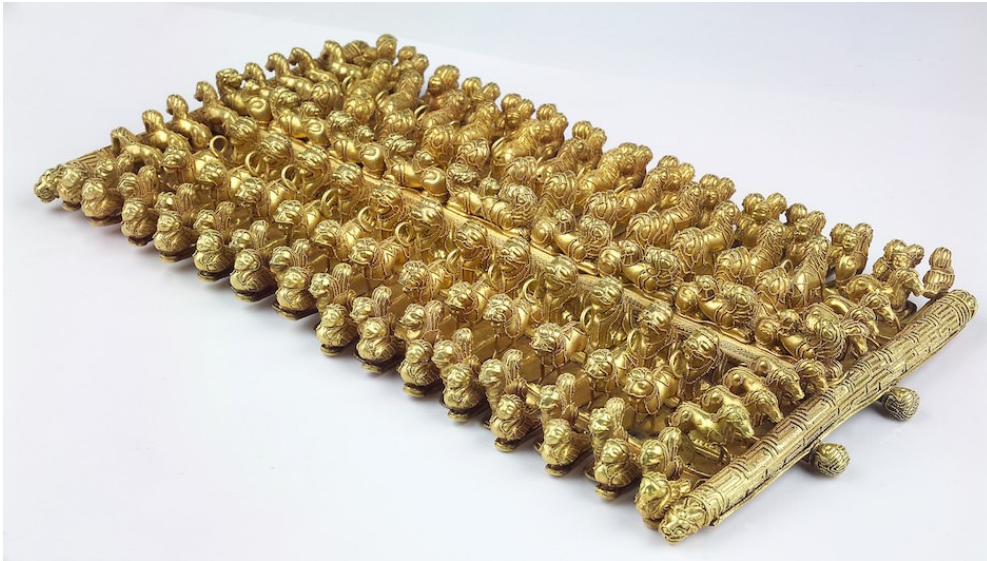
## Orientalizujúce obdobie

- 7. storočie BC – prudký nárast bohatstva, komorové hrobky s mnohými keramickými, bronzovými nádobami aj nádoby z drahých kovov
- importy – Grécko, Egypt, severná Sýria, Fenícia a napodobeniny predmetov v gréckom a orientálnom štýle
- kon. 7. storočia BC – prevládajú grécke vplyvy a tie určujú hlavný smer
- Kanopy z Chiusi – 7. stor. BC





Hrobka Bernardini – 3.štvrtina 7.stor. BC, Praeneste





Prvé pokusy o monumentálne sochárstvo – 7. storočie BC – Vetulonia – kamenné sochy so stopami orientálneho vplyvu



## Špecifické črty etruského umenia

- veristický spôsob zobrazenia pohrebu, posmrtný život
- nápadné prežívanie orientalizujúcej fázy
- bezprostredné vzťahy k umeniu východného Grécka
- vystúpenie výrazných umeleckých osobností – bronziari, maliari (známe sú mená)
- preberali len určité znaky a importovali ich do svojej špecifickosti, umenie konca klasickej a helenistickej doby zreteľne smeruje k rímskemu umeniu:
  - a) individualizácia zobrazenia
  - b) smerovanie k portrétu
  - c) rozprávanie historických udalostí
  - c) optickosť



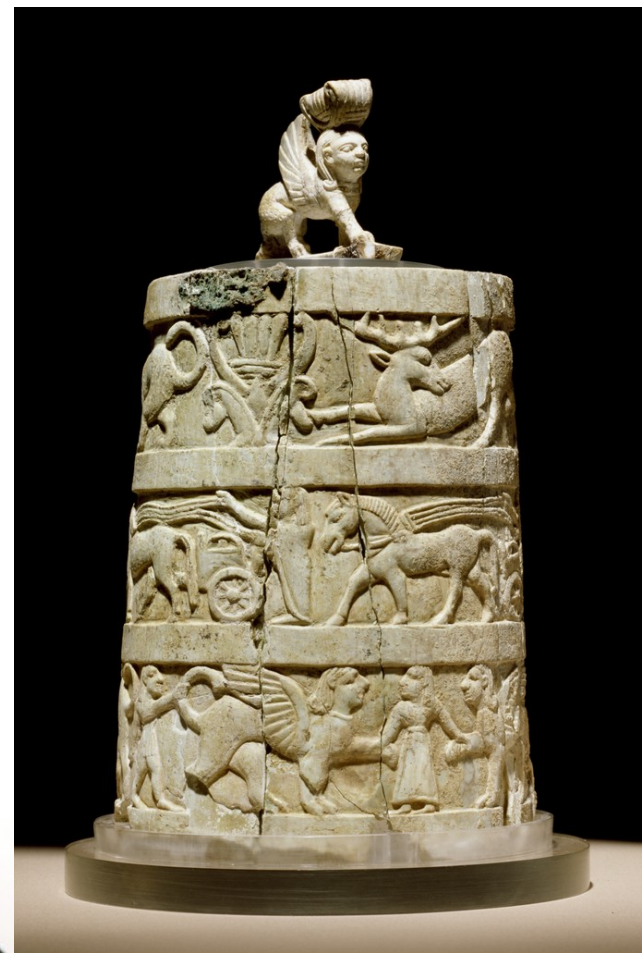
## 1. 760 – 690/650 – geometrický štýl

- kontakt so strednou Európou, Sýriou, Foiníciou
- grécke kolónie Pithekoussai, Cumae, Poseidonia
- keramika: Eubojskou školou
- bronzová plastika: Villanova a grécke geometrické umenie
- architektúra: domy oválneho tvaru
- kamenná plastika: náhrobné stély



## 2. 720 – 625 BC – Orientalizujúce obdobie

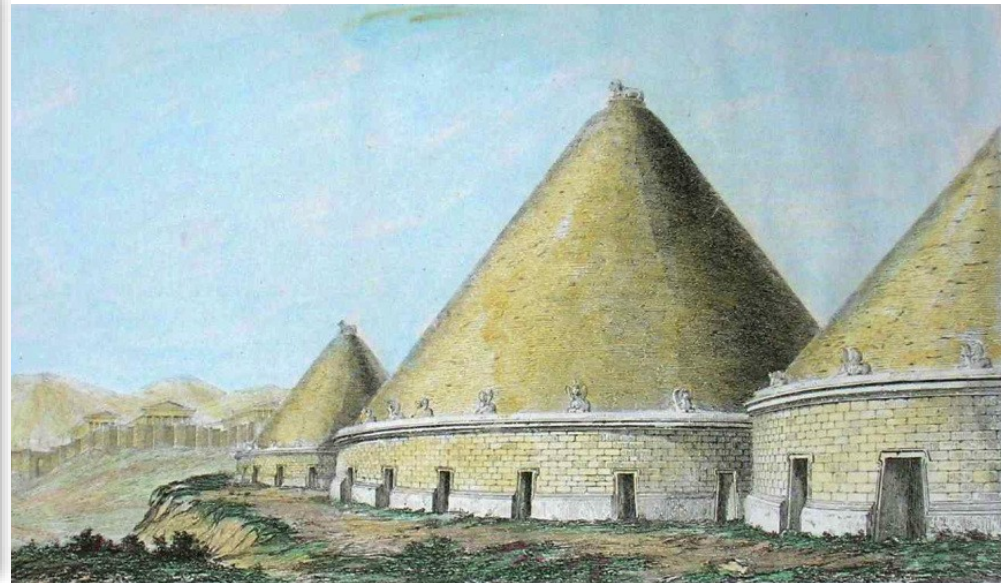
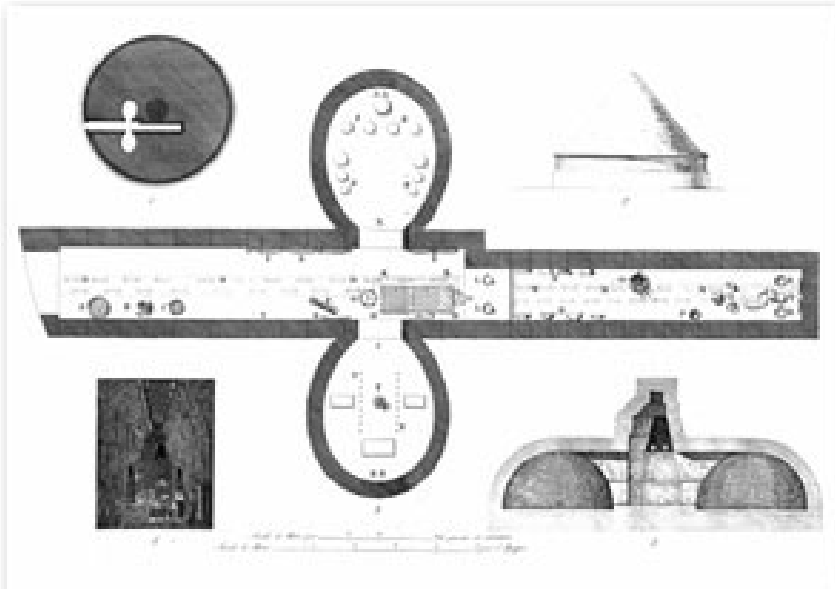
- fascinácia exotickými motívmi a príšerami, adaptovali
  - 4-hranná hrobová komora, pravouhlé domy
  - architektonická urbanistika
  - zlatý šperk – granulácia, filigrán
  - strieborné nádoby
  - rezby zo slonoviny
  - reliéfy vytesané z plechu
  - keramika: prvé bucchero
- Najprednešie stredisko – Caere





## Regollini Galassi

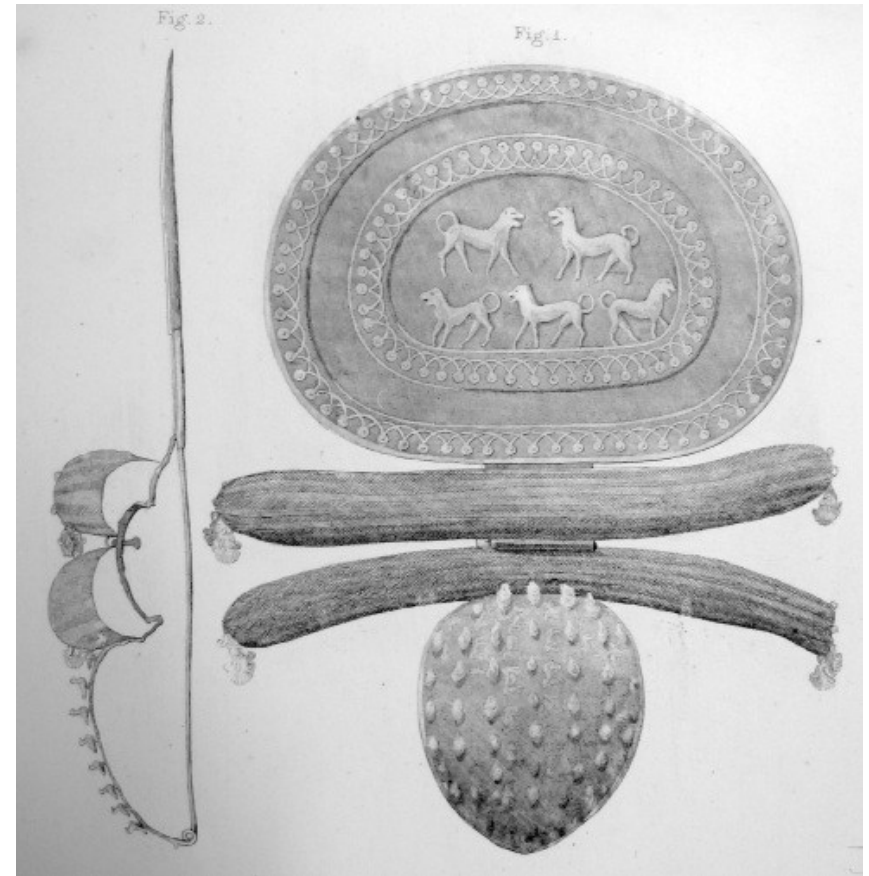
- Cerveteri
- hrobka 650 BC, vytesaná do tufu/postavená
- 1836 objavená, nedotknutá
- 3 (?) pohreby – 1 kremácia, inhumácia ženy (Larthia?), predsieň – pohreb na bronzovej posteli
- okrúhla mohyla, nepravá klenba, prístupová chodba (drom)
- Ďalšie hrobky: Vetulonia (Tomba della Pietrera)



# Ženský pohreb

- šperky – diskovitá spona, dva náramky – granulované
- slonovinové pyxidy
- náprsný štít
- impasto keramika
- strieborné nádoby

Zlatá fibula – motív - Blízky Východ a Egypt









# Dva zlaté kruhy – náušnice alebo náramky







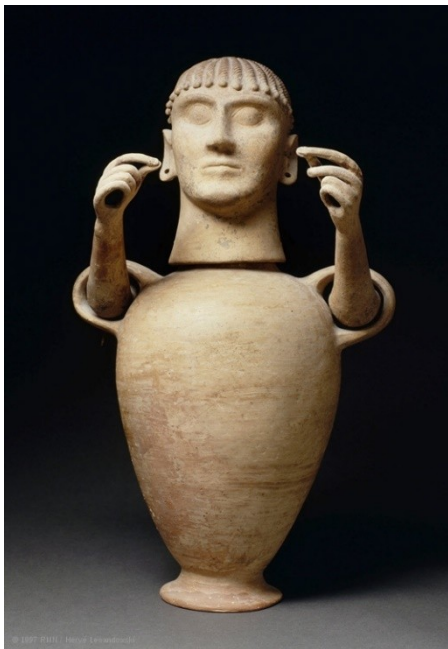
EEN PERSOON TEGELIJKERTIJD





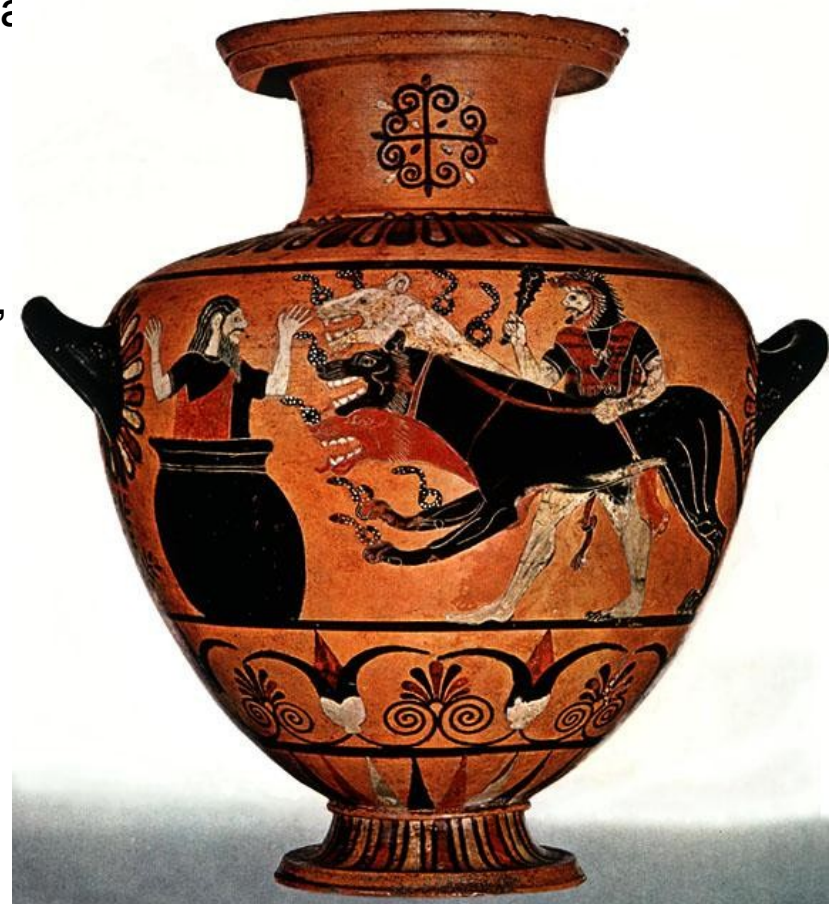
### 3. 650 – 550 BC – Rané archaické obdobie

- monumentálne umenia
- 7. stor. BC – prvé, veľké kamenné reliéfy (Cori)
- mon. hrobky – Veje, maľované vázy s mytologickými scénami, chrámová monumentálna architektúra (Veje), palácová architektúra (Murlo)
- voľná plastika - nadväzuje na daidalský štýl, materiál – vápenec, tuf, málo alabaster (pre funerálne účely a ex-vota), mramor (Vetulonia, Vulci, Chiusi)
- bronzové votívne figúrky
- 600 BC – figurálne fresky, urny s vekom v tvare ľudskej hlavy, tzv. kanopy
- keramika – import gréckej keramiky do Etrúrie z Korintu, potom etrusko-korintská keramika
- bucchero



#### 4. Pozdne archaické 550 – 460 BC

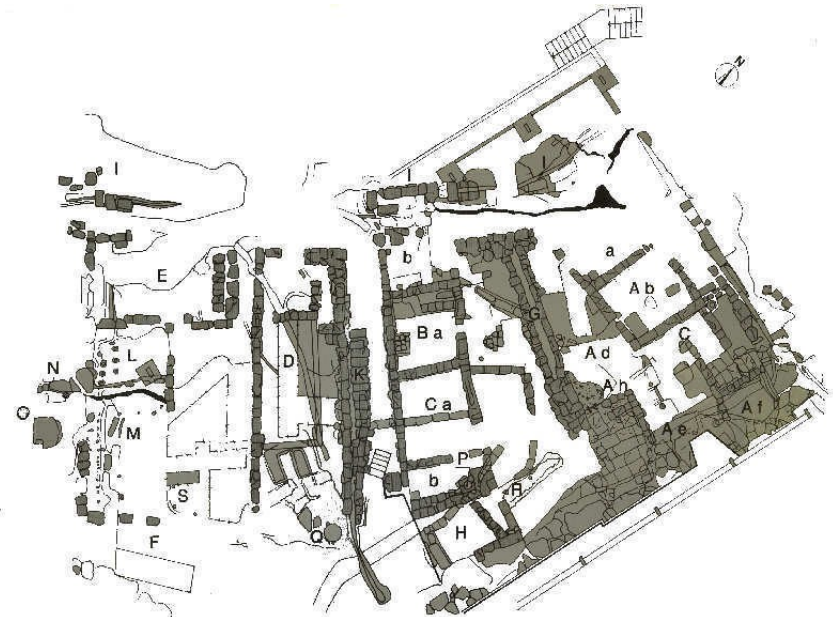
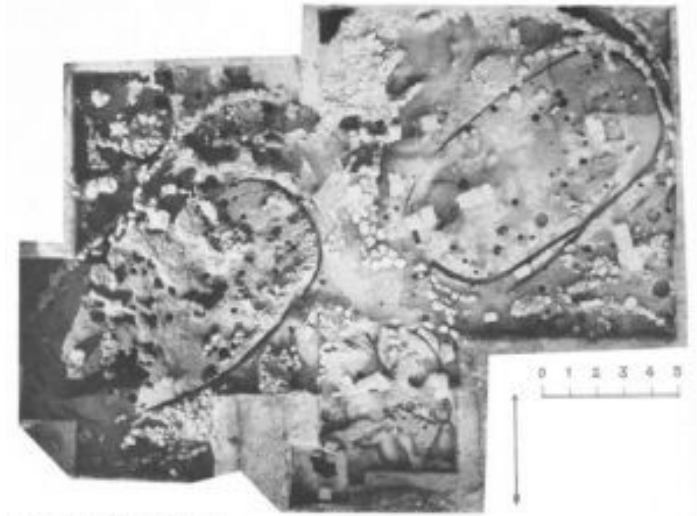
- vrcholný rozkvet
- pravouhlá sieť uličnej zástavby – Marzabotto
- podrobne rozvrhnuté aj hrobky – Caere, Orvieto
- átriový typ domu
- chrámy
- keramika: Caerske hydrie (mizne vplyv Korintu), Nothinghamské amfory, čiernofigurová keramika – Pontské vázy, malič
- nástenná maľba
- kamenná/hlinená plastika – Vulci
- reliéfne hlinené sarkofágy
- výroba zrkadiel
- hroby imitujú domy živých, vytesané do skaly,
- niekedy zoradené do ulíc - Orvieto





# Architektúra

- najstaršie domy – San Giovenale
- pol. 7. stor. BC – pravouhlé domy - San Giovenale
- 6. storočie BC – široký typ domu, niekoľko komôr a jedna veľká miestnosť
- jednoduché domy – séria navzájom prepojených obytných miestností a dielní
- vývoj domu smeroval k átriovému domu

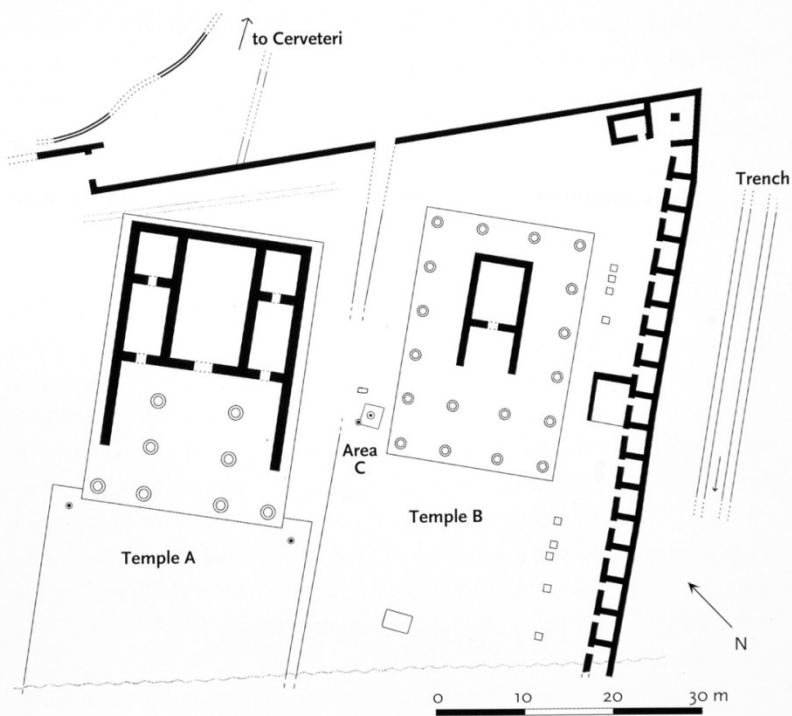


# Chrám

- druhá štvrtina 6. storočia BC - Acquarossa, Regia, Segni, Murlo
- pred chrámom - oltár,
- pestro pomaľované reliéfy

## Pyrgi

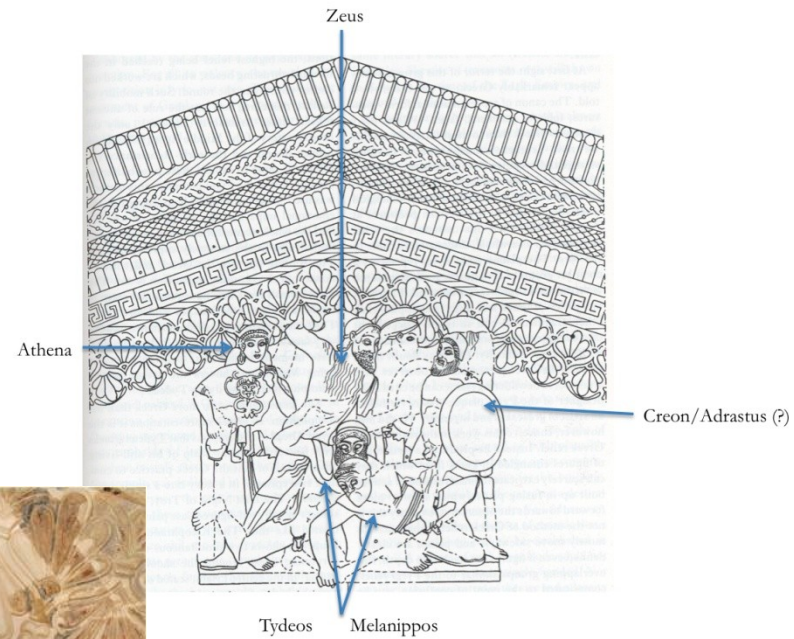
- skúmané od 50tych rokov 20. storočia – Massimo Pallottino, Giovanni Colonna
- severná (chrám A a B) a južná svätyňa – 6. stor. BC
- *peripteros sine postico*, chrám A (460 BC)
- jediná výnimka v Etruskom prostredí – Pyrgi – peripterálny chrám, chrám B (510 BC)
- prístav - Caere





# Chrám A

- etruský typ chrámu
- hlboký reliéf – námet: Sedem proti Tébam







## Chrám B

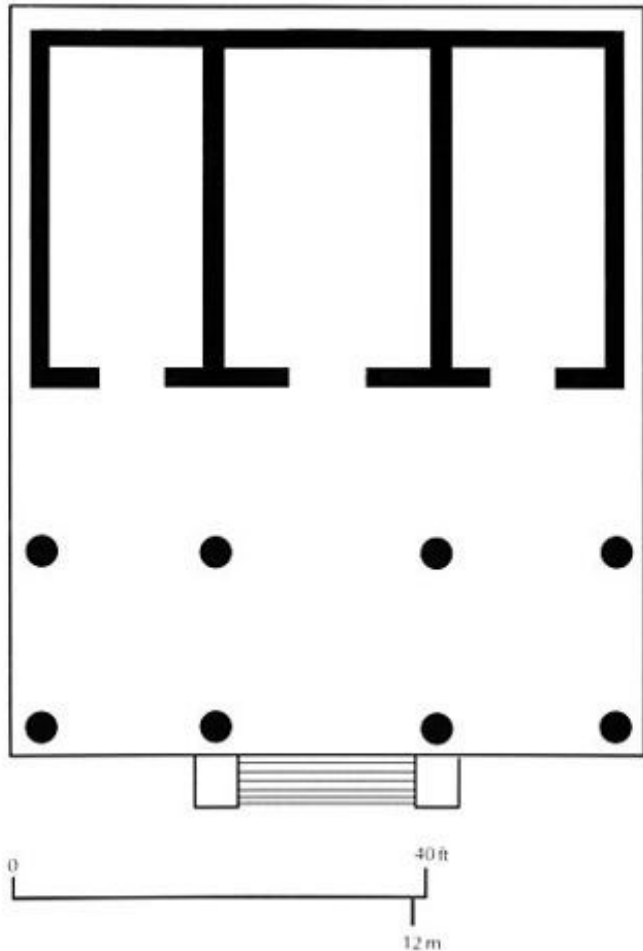
- architektonické dekorácie –  
Herkulove práce, nebeské božstvá  
(Aurora, Slnko)





# Chrám Portonaccio, Veje ( 500 – 490 BC)

- zasvätený Minerve
- rozmery 5:6
- dve časti: hlboká predsieň a cela rozdelená na tri časti (Jupiter, Juno, Minerva)
- terakotová výzdoba: antefixy, dekoratívne detaily, obloženie, sochy na streche
- Apollón, Herakles, Hermes, Leto



## Apolón z Vejí (510 - 500 BC)

- Vulka z Vejí
- nadživotná terakotová socha
- jedna z centrálnych postáv na streche chrámu (s Herkulom)
- etruská inovácia
- daidalský štýl, archaický usmev, vlasy
- nakročenie

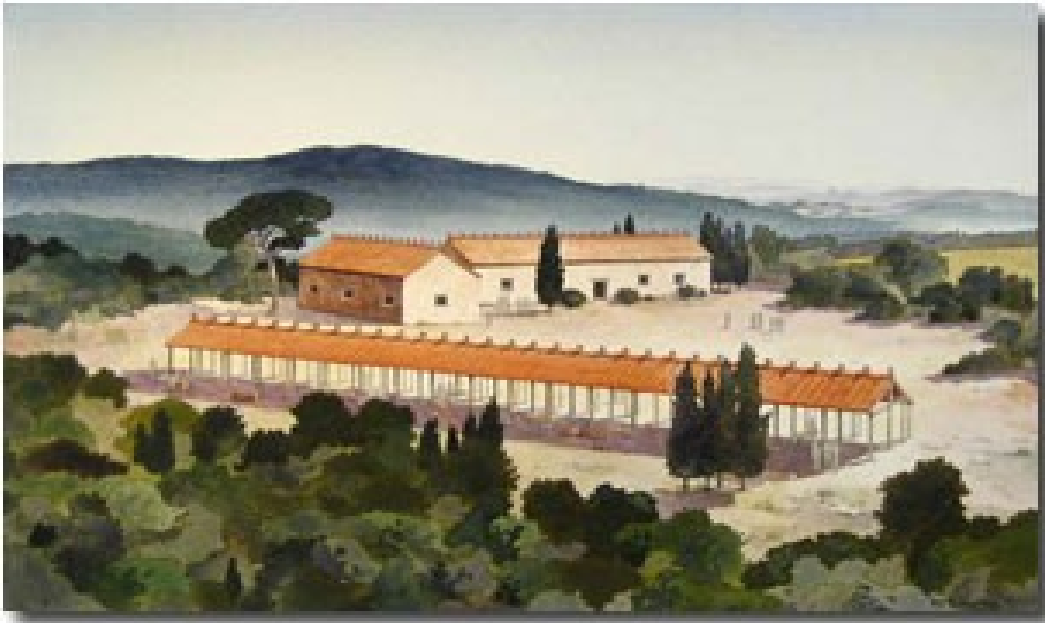




# Murlo

- orientalizujúca a archaická fáza
- orientalizujúca: rezidencia, dielne, prvý chrám (7. stor. BC)
- archaická fáza: komplex – palác? (2. štvrtina 6. storočia BC)
- špeciálna stavba zo 6. stor. BC najprv považovaná za budovu určenú pre správu, svätyňu, neskôr rezidencia nejakej aristokratickej rodiny, etruská verzia agory (kombinácia budov z predchádzajúceho obdobia)
- terakotové vlysy na rôzne témy
- trónna miestnosť







# Urbanistika a technické stavby

Inžinierske stavby – kanály, odvodňovanie bažín, Veje, Cerveteri, Orvieto, Rím  
Klenby

Plánovanie mesta – ulice, stred mesta - Marzabotto

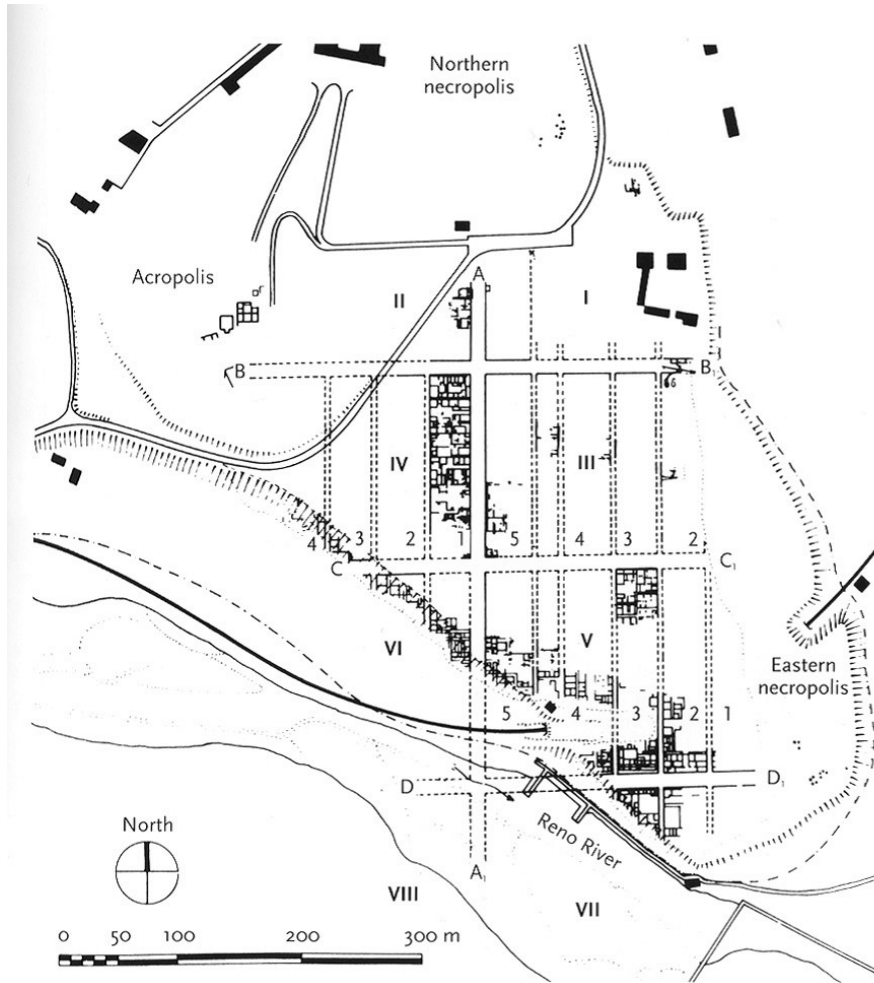


Fig. 161 General plan of the Etruscan city of Marzabotto. Early fifth century B.C.

## Sochárstvo

### Kentaur z Vulci

- prvý doklad mon. kam. sochy v Etrúrii
- 6.stor. BC
- orientalizujúce obdobie
- prvý doklad
- grécky námet a prevedenie





## Volná plastika a reliéf – vulkanický kameň, daidalský štýl

- v súvislosti s kultom a pohrebným rítom

1. Kanopy s Chiusi, 7.- 6. stor. BC – mäkký vápenec, ľudské hlavy, zvieratá, polozvieracie námety (od 2.pol. 6.stor. – zač. 5.stor. BC)
2. Apollón z Vejí, akrotéria – Vulka z Vejí, okolo 500 BC
3. Hlava Diany Nemorensis, 500 BC
4. Hrobové stély, kamenné, 8. – 5. stor. BC – Bologna, Volterra – život mŕtveho, životné osudy, cesta do podsvetia, postavy v zbroji
5. Dekorovanie vstupných priestorov v hrobkách, zač. 7.stor. – 520 BC – strážcovia (zvieratá, bájne postavy)



## Architektonické terakoty

- ochrana drevených konštrukcií
- od 7. stor. – strešné (Aquarossa, Poggio Civitate), akrotéria z formy
- 6. stor. – koroplastické dielne (Kampánia, Latio, J. Etrúria)
- kon. 6. stor. – antefixy s ľudskými hlavami





## Votívne terakoty

- hlavne z hrobiek – Tarquinia, Cerveteri,...



## Sarkofágy

### Sarkofág manželov z Banditaccie (Cerveteri) 525 BC

- nohy nízky reliéf, od pása nahor vysoký reliéf
- detaily – vrásky, drapérie, záhyby, oči, vlasy
- vzory gréckych archaických sôch – mandľové oči, špicatá brada, úzky nos, dlhšie vlasy po ramená
- terakota - väčšia voľnosť v tvarovaní (ležiaca pozícia na posteli -veľmi dobre vystihnutá)
- mŕtvi držali v ruke drobné predmety – malá fľaška na parfém, girlandy, poháre na víno alebo vajíčka (toto





# Nástenné maliarstvo

- Tarquinia

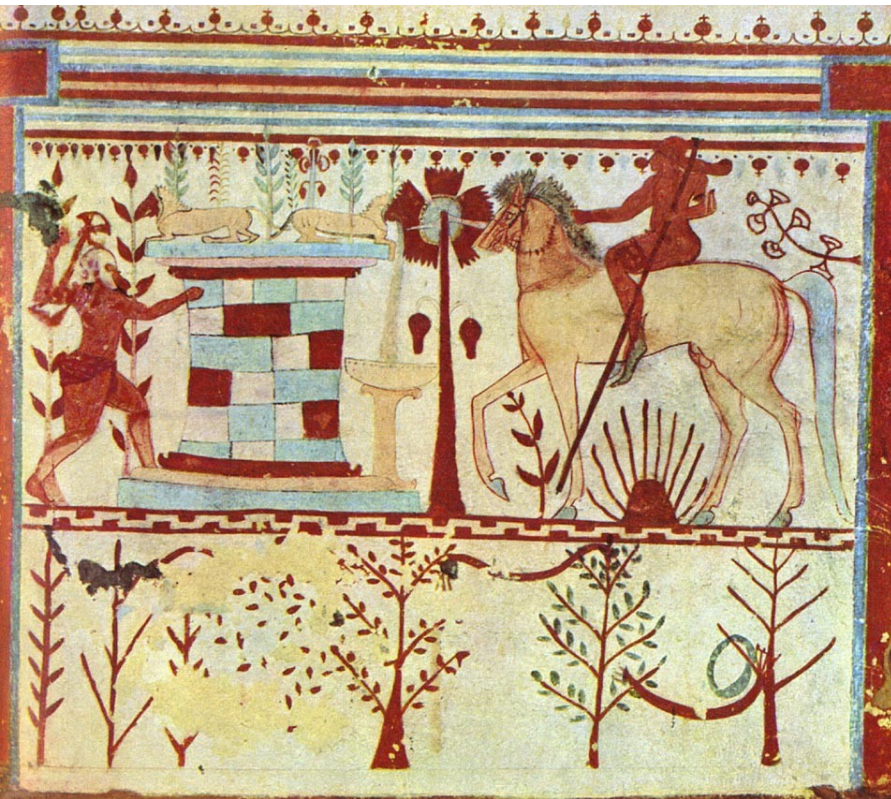
Hrobka býkov

- 560 BC

- grécke vzory - farba mužov, žien

- etruské vzory - strach z prázdneho priestoru, výpravnosť, rozdelenie na panely

- mýtus o Achillovi - zabije trójskeho princa Troila pri fontáne



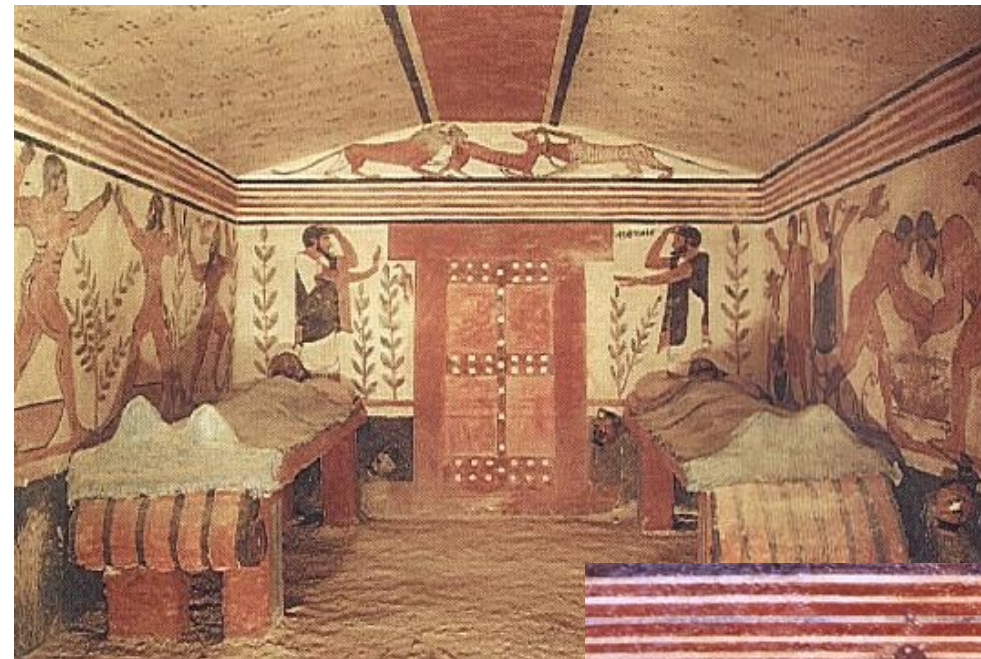


# Hrobka Augurov

- 530 BC

- funerálne hry (prvý príklad zobrazenia – rôzne typy hier, napr. gladiátorské)

- augurovia veštia z letu vtákov





## Hrobka lovu a rybolovu

- 530 BC

- banket s dvojicou – muž a žena s menšími sluhami, hudobníkmi a nosičmi pohárov
- muž so ženou – etruský motív
- najväčšia scéna – lov a rybolov, 4 muži v malej loďke, delfíny, vtáky, ryby





# Keramika

## Impasto

- protovillanovská a villanovská doba, hrubá stena, zo začiatku vyrobené v ruke, od 8. stor. – hrnčiarsky kruh

*Tvary:* 2-uché amforovité nádoby s vydutým hrdlom – používané ako urny, rytá výzdoba, inkrustovaná bielou farbou, picie nádoby s uchom, misky

-vázy s červeným alebo žltým povlakom s maľovanou výzdobou, imitácia gréckych skyfov, kylix, kotylé

- Caere- 7. Stor. červené impasto zdobené bielou maľbou







## Bucchero

2.pol. 7. stor. BC – bucchero, ale tvary stále napodobňujú impasto

- najcharakteristickejšia keramika archaickej Etrúrie

- čierne, svetlošedé, červené

Tri stupne:

*Bucchero sottile* - 675 - 625 BC -

Caerre, Veje, Tarquinia

*Bucchero transizionale* – 625 - 575

*Bucchero pesante* - 575 - zač. 5. stor.

BC – zdobené vysokým reliéfom

*Tvary*: kalich, kantharos, kyathos, oinochoe, amfora – napodobňovanie kovových predlôh

2.pol. 7.stor. – vejárovitý dekor vtlačený hrebeňom,

od kon. 7.stor. – figurálna výzdoba

- export





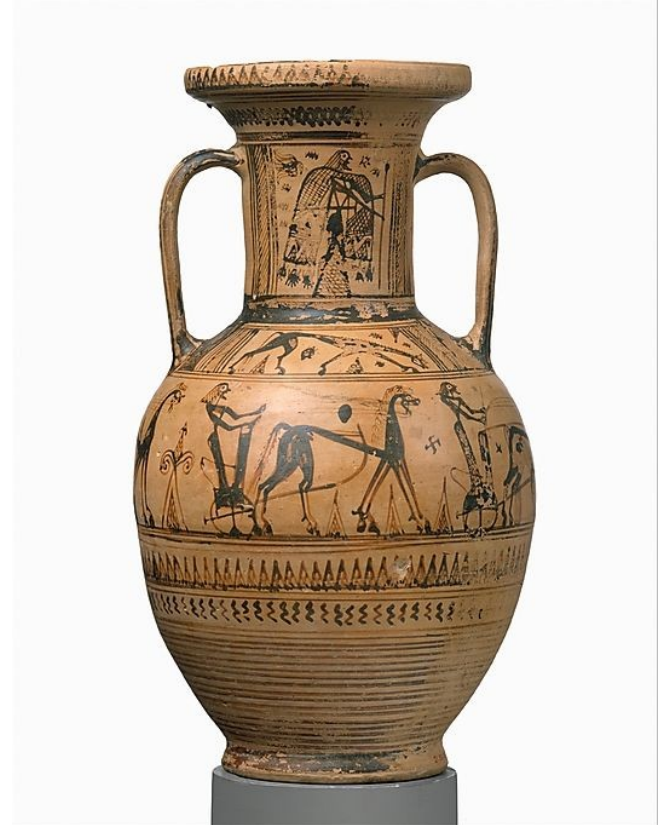


## Maľovaná keramika,

- nadväzovala na grécke vzory

### a) *geometrický štýl*

- 1.pol. 8.stor. – Euboja, Attika, Kyklady, Pithekoussai, Cumae, Tarquinia – metóповý vzor,
- prelom 8./7.stor. – Korint sa stáva hlavnou inšpiráciou
- 7.stor. – subgeometrický štýl – lokálne školy – Caere (volavky), Tarquinia (ryby)







## Etrusko-korintská keramika

- oinochoe, olpé, aryballos, alabastron

dva typy:

a) *Polychrómna maľba* - maliar Castellani, maliar Herkula, maliar Code-Anodatte

tri podskupiny: skupina antithetických vtákov, skupina vtákov a skupina ľudských masiek

- 570/60 – 550-40 BC - zníženie umeleckej úrovne – alabastron, aryballos, pyxis

b) *Čiernofigurová* - maliar fúzatých sfíng, dielňa šupinatých amfor, tyrhénske amfory – zvieracie vlysy, hrnčiar Nihosthenes – tvary podľa bucchera, caerske hydrie, kampánske dinoi, maliar Micali - dionýzovské motívy, tanec, zápasy, slávnostné sprievody

- v pol. 5.stor. BC končí produkcia



# Polychrómna maľba



# Čiernofigurová keramika









EARLY ETRUSCAN.



LATER ETRUSCAN.



GREEK ETRUSCAN.



# Výrobky z bronzu

## Zrkadlá

- poznávanie etruskej mytologickej ikonografie
- okrúhle s trňom
- zač. produkcie 6. stor. BC, 5.stor. BC – stredisko Vulci, 4.stor. BC – hruškovitý tvar - Volsínia
- koniec produkcie 2. stor. BC



## Bronzové sošky

- od 8. stor. BC – foinicko-sýrske a grécke vplyvy

- Cerveteri, Vulci, Tarquinia, Populonia, Chiusi

- 7. stor. BC - subgeometrická tradícia daidalského štýlu, veľký rozmach výroby

Črty: abstrakcia, štylizácia, pretiahnutie postavy, nedbanie na anatómiu, podobné kuroi a korai

- 5. stor. BC – umbro-sabellské bronzy

- veľké bronzové sochy len veľmi sporadicky





## Bronzové nádoby, náčinie, časti nábytku

- oinochoe, olpe, stammoi, amfory, hydrie, kotle, misy, patery, sitá,...  
-pevné kontúry, bohatší dekor ako grécke

námety: slnečný hrdina, Pán zvierat držiaci za chvosty levy, kvety lotosu, palmety

- trojnožky, kandelábry, podstavce pod lampy

-zbrane: kopije, meče, dýky, hroty šírov, ochranná zbroj – prilby, štíty, panciere, knemidy

- plechové časti pohrebných vozov – Monteleone



# Cisty v Praeneste

- rytá figurálna výzdoba



## Cista Ficorini

- 340 BC
- výprava Argonautov
- nápis: vyrobené v Ríme





# Šperky

- kon. 8.stor. BC - vzostup bohatstva : vznik zlatníctva – Vetulónia, Caere
  - granulácia, filigrán

- spony - aplikované geometrické motívy, malé figúrky vtákov a zvierat
- náušnice – terčovitité, lodčkovité
- ihlice, zlaté gombíky, náprsné štíty...



# Glyptika

- tvar egyptských skarabov
- motívy: okřídlené bytosti, tajomní démoni, mýtické príšery,
- šperky, nie pečatidlá
- od 4. stor. BC – metóda *a globollo* – jamky vytvárajúce obraz



# Grécka kolonizácia

8. stor. BC – počiatky (stopy aj v orientalizujúcej fáze)

1. Pithekoussai (770 BC)
  2. Cumae (o generáciu pozdejšie)
- Gréci z Euboje (keramika)

7. a 6. stor. BC – Sicília, juh Francúzska, Španielsko

- Magna Graecia – juh Talianska – 5. stor. BC

- 1. kolónie na pevnine – Ischia, Cumae, Poseidonia, Metaponto

- obchodné posty: Pyrgi, Gravisca

- keramika: etrusko-geometrická keramika, vázové maliarstvo – grécka mytológia

Nález podpísaného kráteru – oslepenie Polyféma – Aristonothos





Bohatstvo ľudí pozostávalo z výmeny darov, prestížne kovové predmety zo zlata, striebra, bronzu – trojnožky, misky, kotlíky, zbroj a zbrane – aj ich vystavovali Ficana – kompletný jedálenský servis (dôkaz, že oslavy nie len pri funerálnych príležitostiach)

Hrobka FondoArtiaco – Cumae – 720BC – v Euboji šesť veľmi podobných hrobiek

Gréci ovplyvňovali takmer všetky aspekty života od 8. Stor. – umenie, architektúra, náboženstvo, politika

Cerveteri – Banditaccia

Spojovacie miesto medzi Etrúriou, Gréckom a Stredozemným svetom

Chrám – Héra, Herakles

Kolonizovali okolité územie – Tolfa

Sarkofág manželov – kon. 6.stor. na kline (nábytok používaný počas sympózií)

Hrobka štítov – zobrazenie každodenného života a predmetov v ňom využívaných

Pyrgi

Bohatý kozmopolitný prístav, etruské chrámy, výzdoba gréckeho štýlu

Chiusi

Kontakty s Keltami – bronzové nádoby nájdené vo Francúzsku, Nemecku, v povodí Dunaja

# Pithekoussai

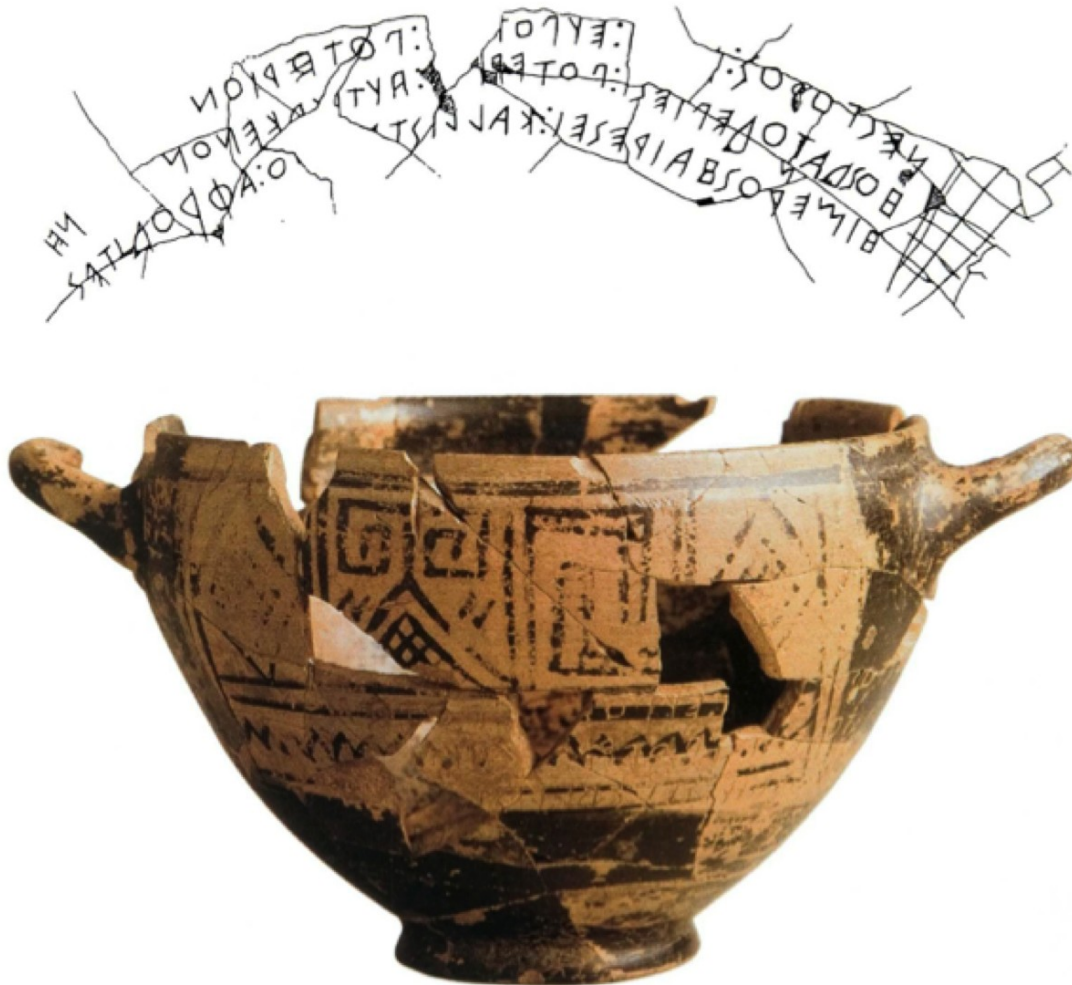
- najstaršia grécka kolónia, ostrov Ischia, moreplavci z Euboje
- George Buchner, David Ridgeway, 70te roky 20. stor.
- 723 hrobiek od 8. stor. BC
- ťažba a spracovanie železnej rudy – Monte de Vico
- keramika: dovezená
  - a) domáca (žltkasté sfarbenie podľa ílu)
- arybaly, export do Etrúrie, Látia, Apúlie, Kalábie
  - b) importovaná – Korint, Euboia, Atény, Foinícia, Sýria
- črep s nákresom viditeľných hviezd
- roská amfora
- foinický nápis
- aramejské nápisy
- miery a váhy – amfora (54,8 l), menová jednotka statér – 8,72 g
- od roku 700 BC – lokalita upadá, vidiecke sídlo





## Nestorov pohár

- hrob v údolí Santa Montana
- jedna z najstarších grécky písaných pamiatok – 730 – 720 BC
- 1953
- najstaršia zmienka o Iliade
- nápis: „Ja som Nestorov pohár. Ten, kto pije z tejto čaše, ten bude pohltený láskou Afrodity.“

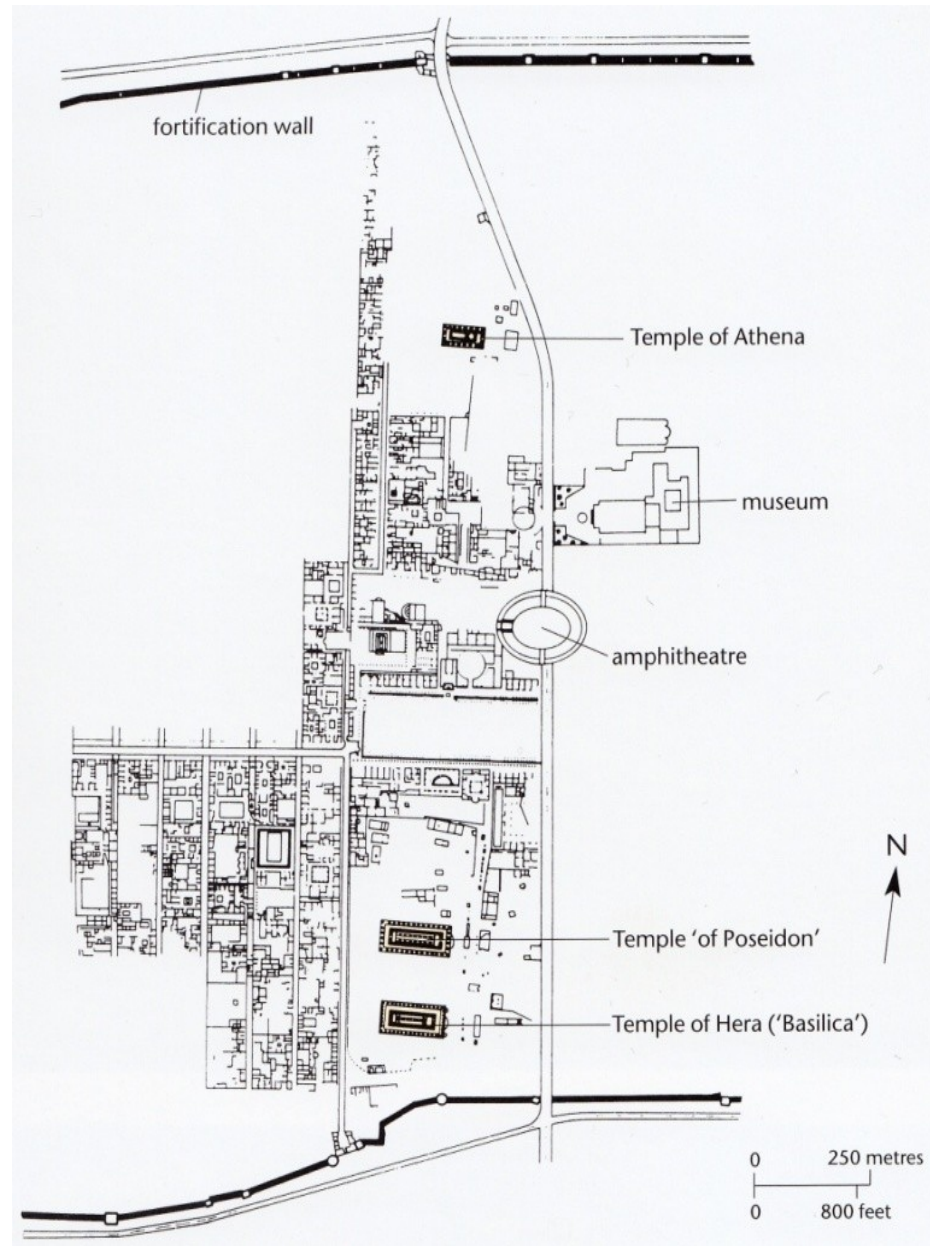


## Južné Taliansko

- obťažne datovateľné – odlišnosti v použití dórskeho rádu aj medzi jednotlivými mestami
- neexistuje štandard
- dominantný vplyv Sicílie
- iónske prvky
- mnohé stavby sú experimenty – ďalšie využitie len v niektorých prípadoch
- stavebný materiál: miestny kameň

## Paestum (Poseidónia)

- 600 BC – založenie, nápis pri chráme Ceres
- skupina achájskych kolonistov
- pol. 6. stor. – najväčší rozvoj – dlaždenie, odvodňovacie kanály, nové domy
- dôležitosť – do 5. stor. BC
- tri chrámy
- obdobie expanzie skončilo - 480-470BC
- posledné dve dekády 5.stor. – ovládnutie ľuďmi Samnitského pôvodu
- 273 BC - štatút kolónie, spojenec Ríma
- znovu získalo dôležitosť počas kresťanstva



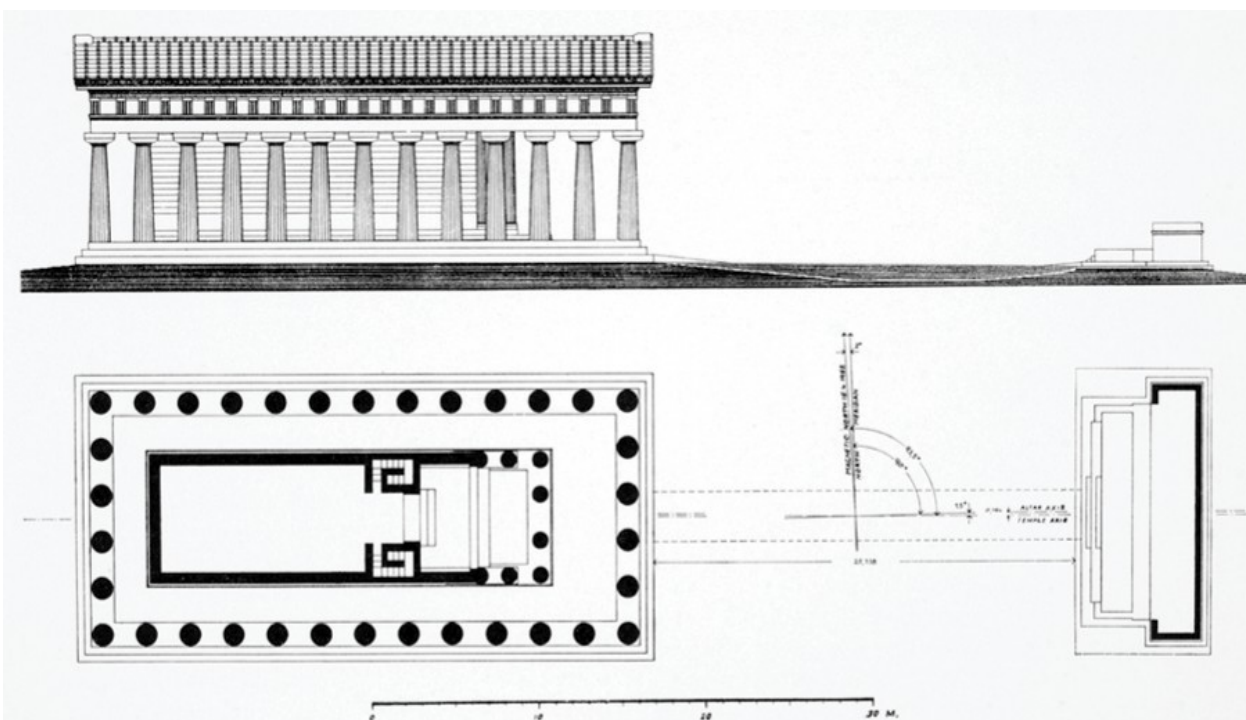


# Chrám Atény

- kon. 6.stor., opravený 520/510 BC
- pôvodne identifikovaný ako chrám Ceres
- votívny materiál a sošky pre Aténu
- peripterálny hexastylos– 6x 13 stĺpov
- pronaos a cela

## neobvyklé konstrukčné prvky:

- a) kombinácia dórskeho a iónskeho stĺpov – vonkajšie dórske, vnútorné pred pronaosom iónske (8)
  - b) kombinácia materiálov vo vlyse – vápenec a pieskovec
  - c) absencia horizontálneho geisonu – nahradený kymou
- vnútorné schodisko viedlo na horný balkón vo vnútri celly

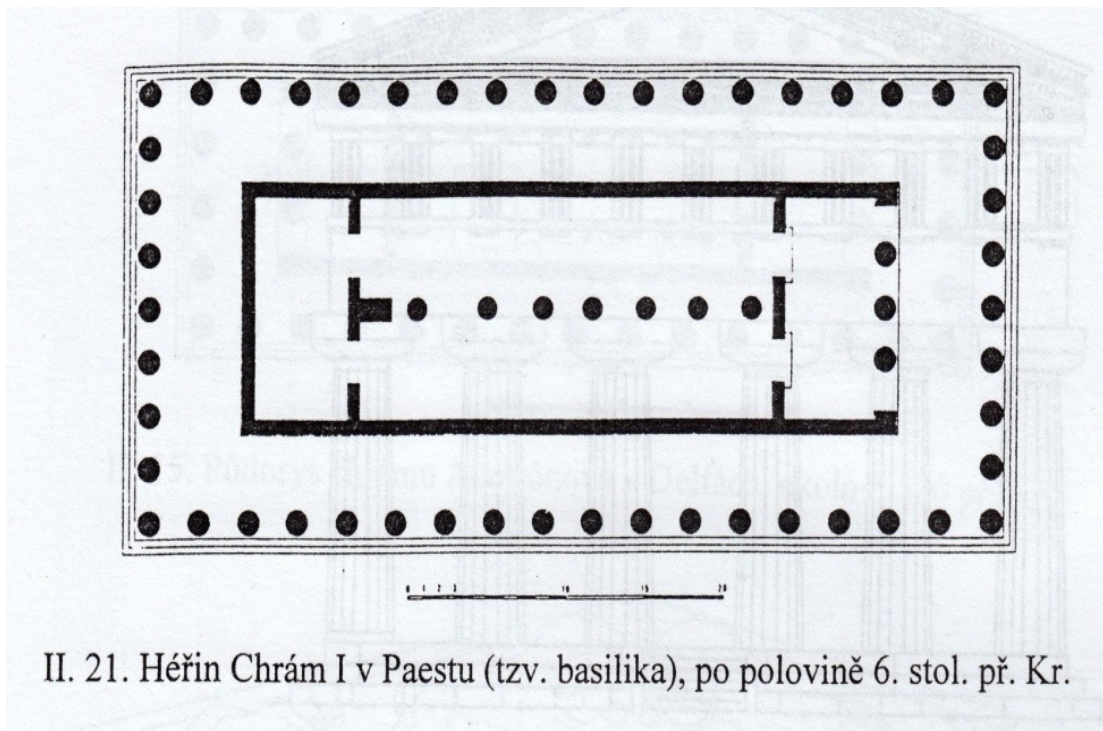






# Chrám Héry

- 530 BC – ex-votá a nápisy
- v budove - bronzové vázy, stále plné medu
- najstarší v Paestu
- vápenec
- peripterálny (takmer pseudodipteros) enneastylos – 9 x 18 stĺpov
- tristylový pronaos, cela, adyton
- rozdelenie cely na dve lode – rada so 7 stĺpami – chrám pre dve božstvá Héra a Zeus



II. 21. Héřin Chrám I v Paestu (tzv. basilika), po polovině 6. stol. př. Kr.







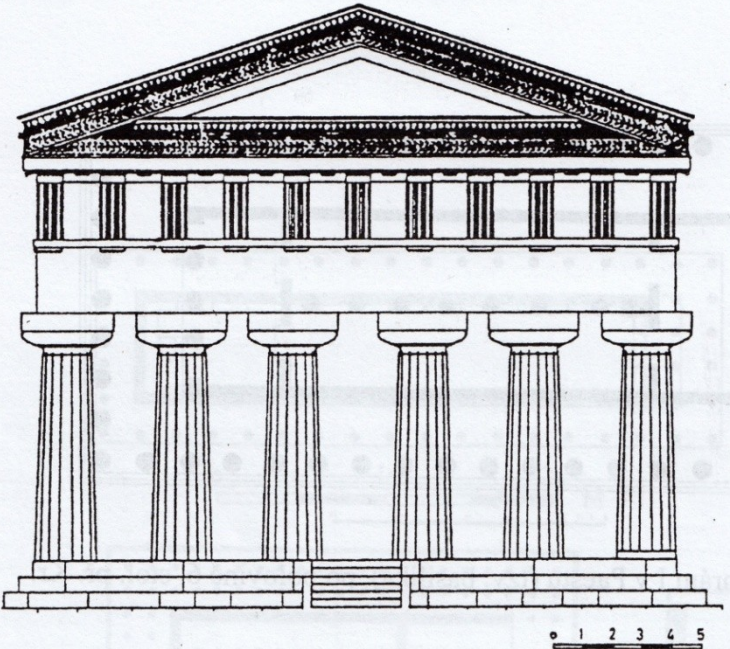
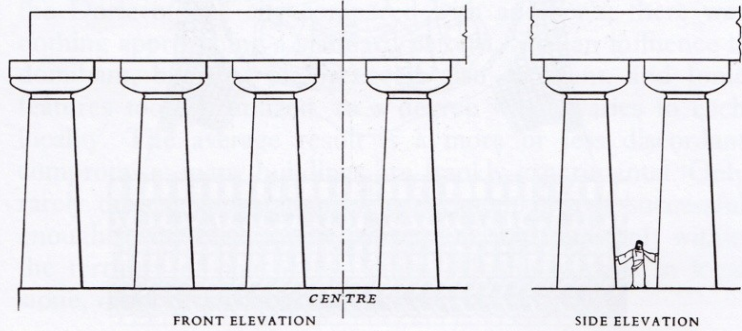
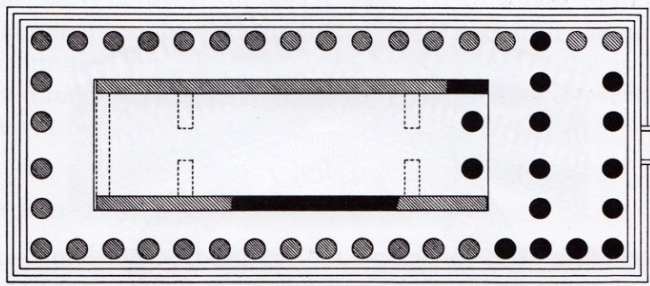
## Sicília

- žiadne ložiská mramoru – miestny kameň
- skoré chrámy – málo známe: vysoko poškodené, zle vykopané, datovanie odhadované, pôdorysy neznáme
- chrámy: napr. Selinus – megaron, chrámy C, D, F

## Syrakúzy

### Apolónov chrám

- 570 – 560 BC, architekt Epiklés
- najskorší príklad mon. kamennej architektúry v Magna Graecia
- peripterálny hexastylos – 6 x 17 stĺpov (nejednotná veľkosť, priemer sa líši aj o 30 cm), blízko pri sebe
- intecolumnia – rôzne na kratších a dlhších stranách (iónsky štýl)
- pred pronaom – ešte jeden rad stĺpov, zdôraznenie priečelia
- cella a adyton (nie je jasné)
- nad architrávom sa nič nezachovalo, len úlomky terakotového obloženia





# Dórský chrám v Pompejách

- 600 - 550 BC

- kombinácia etruských, gréckych a italických znakov

- Pompeje - začiatok svojej existencie v tomto období

- grécke znaky: 3 stupňová krepida, kolonáda okolo celého chrámu, dórske hlavice, kamenné

- etruské znaky: terakotové dosky podobné ako v Cumae, cela – dve časti (Minerva a Hercules - obvyklá skupina v tomto období)

