

# Základy římské archeologie

**Římské umění od počátků do konce republiky**

**Přednáška 5**

**Raná římska republika**

Mgr. Ing. Monika Koróniová

č. projektu: [MUNI/FR/1080/2018](https://www.muni.cz/projekt/1080/2018)

# Chronológia:

## Raná republika

- 509 BC
- 265 BC – zjednotenie Talianska
- 287 BC – vyrovnanie práv medzi patricijmi a plebejcami

## Vrcholná republika

- 287/265 BC
- 146 BC – koniec 3. Púnskej vojny
- 133 BC – zahájenie reforiem bratov Gracchov

## Kríza republiky

- 146/133 BC
- 27 BC – začiatok cisárstva – koniec



## **Raná republika 509 – 287/265 BC**

### Koniec etruskej dynastie:

- vzbuera proti kráľovskej dynastii
- Sextus ( Tarquiniiov syn), Lucretia (manželka dôležitého muža Tarquinia Collatina)
- Sextus do Gabii, kde ho zabili
- kráľ so svojimi dvomi bratmi ušiel do Caere
- moc - 2 praetori (konzuli), úrad 1 rok
- všetka moc v rukách patricijov
- Lars Porsenna
- 506 BC – Aricium, Aristedemos

### Latinská liga:

- 496 BC – bitka pri jazere Regillus – Rím x Latinská liga (Tarquinius Superbus)
- 493 BC – dohoda: Rím a Latinská liga (obavy pred italickými kmeňmi)

### Patriciovia a plebejci:

- prvá kríza
- Mons Sacer
- po prvom alebo druhom odchode 494/471 BC - právo zhromažďovať sa a zvoliť si *tribuni plebis* - reprezentovali plebejcov pred konzulmi a mali právo veta

### Decemviri

- 451 – 450 BC - decemviri - 12 tabúl rímskeho práva
- 449 BC – decemviri sa snažili ovládnuť Rím, ale museli rezignovať (ďalší odchod plebejcov)

## Etruskovia:

- v Etrúrii - ohrozovaní ďalšími kmeňmi.
- menšie vojny z Rómom (neboli úspešní)
- 474 BC – bitka pri Cumae

## Rím:

- sila v rámci Latinskej ligy narastala
- kon. 5. stor. BC - Rím hlavná sila Latia, posledná vojna proti Vejám
- 396 BC – **porážka Vejí** (Etruskovia ohrozovaní Galmi a Samnitmi)
- 390 BC – Galovia v Ríme – Rím vypálený, veľa pamiatok zničených, zostal len chrám Jupitera Kapitolského
- 358 BC - Latinská liga (Tusculum) porazená, reorganizácia – Rím najdôležitejšia pozícia
- 354 BC – 2. galský útok
- 351 BC – 40 ročný mier, 3. galský útok

## *Patricijovia a plebejci:*

- prímerie viedlo k novým spoločenským problémom medzi patricijmi a plebejcami
- silnejúci vplyv plebejcov (patricijovia veľké straty vo vojnách)
- získanie podmanených území do vlastníctva
- niekoľko desaťročí
- 367 BC – povolený prístup do konzulátu

## Sicília a Kartágo:

367 BC - zomrel Dionysius zo Syrakúz, kráľovstvo prenechal svojmu synovi

348 BC - dohoda Ríma s Kartágom (pole pôsobnosti, obchodné podmienky)

## Samnitské vojny:

- Samniti, Gréci, Rimania, Etruskovia

343 – 341 BC – *1. Samnitská vojna* – rímske víťazstvo

340 – 338 BC – Latinská vojna – Latinská liga porazená (zákaz tvoriť akékoľvek spolky)

- územia začlenené do Ríma, prípadne získali civilné práva

327 – 304 BC – *2. Samnitská vojna* – nie a jasná (331 BC – koniec mieru s Etruskami)

- porážka oboch strán

- Kampánia a grécke mestá sa stali rímskymi spojencami

287 BC – zrovnoprávnenie patricijov a plebejcov

- Rím ako dominantná sila Talianska

- porážka - sféra vplyvu - celý polostrov (Tarent sa vzdal, súčasť Rímskeho impéria)

- ďalšie kolónie na juhu, grécke mestá sa im podriaďovali

264 BC – Volsínie porazené, posledný vzdor Etruskov

- Hieron II zo Syrakúz – porušuje rovnováhu – začiatok Púnskych vojen

# Sochárstvo v období ranej republiky

## A) Písomné pramene

- čestné sochy významných jedincov
- Plínius - 5.stor. BC na comitiu postavená socha Hermodora z Efezu (poradca decemvirov pri redakcii Zákonov 12 dosiek)
- výzor čestných sôch – Plínius - *tripedaneae effigies* – figurálne ikonické sochy v položivotnej veľkosti
- čestné stĺpy – 439 BC – *columna annonaria* – pre L. Minutia Augurina, zabezpečil annonu - tvar na seba navíšených modiov

396 BC - Rimania dobyli Veje

- bohatá korisť
- bronzové sochy (do svätyní) a ďalšie roztavili - *aes signatum*
- zlato - výkupné pre Gallov (390 BC)

ďalšie čestné sochy na Fore Romane:

- a) Rostra - Camillova socha (vd'aka za víťazstvo nad Vejami a Galmi)
  - b) druhá pol. 4. stor. BC - prvé jazdecké sochy: konzulovia L. Furiovi Camillovi a G. Meniovi (porazili Latinskú ligu v bitke pri Antiu), G. Meniovi bol postavený aj stĺp
- sochy vychádzali z gréckych vzorov

## 4. a 3. stor. BC

- zmienky o čestných alebo posvätných sochách oveľa častejšie
- údaje o umeleckých dielach privezených z porazených miest do Ríma

### *Kapitol:*

- okolo roku 300 BC - kolosálne sochy (305 BC, kolosálna socha Herkula)
- 293 BC – Spurius Carvilius zo samnitskej koristi – kolosálna bronzová socha Jupitera a pri nohách vlastná socha
- jazdecká socha Fabia Maxima (vedľa Herkula)

### *Plebejci*

- oslava víťazstva
- 294 BC – Quintus Martius Censorinus – prvý plebejec, ktorý sa stal censorom - na Fore

### **socha Marsyasa**

- ďalších kópie: Paestum a Alba Fucens, Trajánove anaglyfy v Kúrii
- pamätník oslavujúci zrušenie otroctva pre dlhy (4. stor. BC)
- Marsyas bol znázornený so zviazanými nohami v okamihu jeho oslobodenia
- konali sa pri nej emancipácie (Trajánom premiestnené do baziliky na jeho fóre)

### *Ikonické sochy*

- portréty rímskych veliteľov a úradníkov - do Ríma darom
- medzi 285 – 282 BC – sochy tribúna C. Aelia a konzula C. Fabricia Luscina





## *Porážka Volsínií*

- prevoz 2000 sôch do Ríma
- umiestnené na Fórum, pred chrám Mater Matuty a Fortuny (založený Camillom po víťazstve nad Vejami)

## Umenie v ranej republike

- vzostup rímskeho verejného umenia a architektúry
- formy sa stanú základom pre portrét, výzdobu hrobiek, rímsky reliéf atď.
- silné individuality a aristokratické rodiny - dekorácie hrobiek a oslava víťazstiev jednotlivých generálov (portréty)
- urbanizmus – verejné priestranstvo „námestie“ (fórum)

## Fórum

- stretávanie a iné aktivity –napr. obchod
- umenie - zdôrazňuje tieto aktivity a jednotlivcov – portréty civilných a vojenských veliteľov, pamätníky oslavujúce vojenské víťazstvá, civilné budovy s dekoratívnym programom, ktorý zdôrazňuje ich dôležitosť

## Vplyvy

- etruské umenie
- grécke umenie
- plynulé preberanie ostatných kultúr obyvateľov polostrova (prispôsobovanie)

## Etruské umenie

- početné porážky
- námety: smrť, démoni, podsvetie
- prvé známky portrétov a historických malieb (reliéfov)

## Dochované doklady:

### Vlčica

- ochranný symbol Ríma,
- najčastejšie používaným ikonografickým motívom od ranej doby až do neskorej antiky
- socha spojovaná s činnosťou sochára Vulky z Vejí - dlho bola považovaná za jeho dielo
- datovaná do rovnakého obdobia ako výzdoba Kapitolského chrámu



## Datácia

- veľa teórií

- a) 500 BC – Vulka
- b) 400 BC – Andreae
- c) 90te roky 20. stor. – prieskum a rekonštrukcia, endoskopické sondy – 5. stor. BC
- d) dnes – etruská inšpirácia z pol. 5. stor. BC

## Formálna a významová analýza

- presné pozorovanie skutočnosti a linearizmus
- hlava: zľudštený výraz (úzkosť),
- pozorovanie prírody – vycítenie hrozby: zdvihnuté uši, rozťahnuté nozdry, široko otvorené oči, vycerené zuby, svaly a šlachy napnuté
- ochraňuje deti ale aj rímsky národ – *providentia pro futuro*



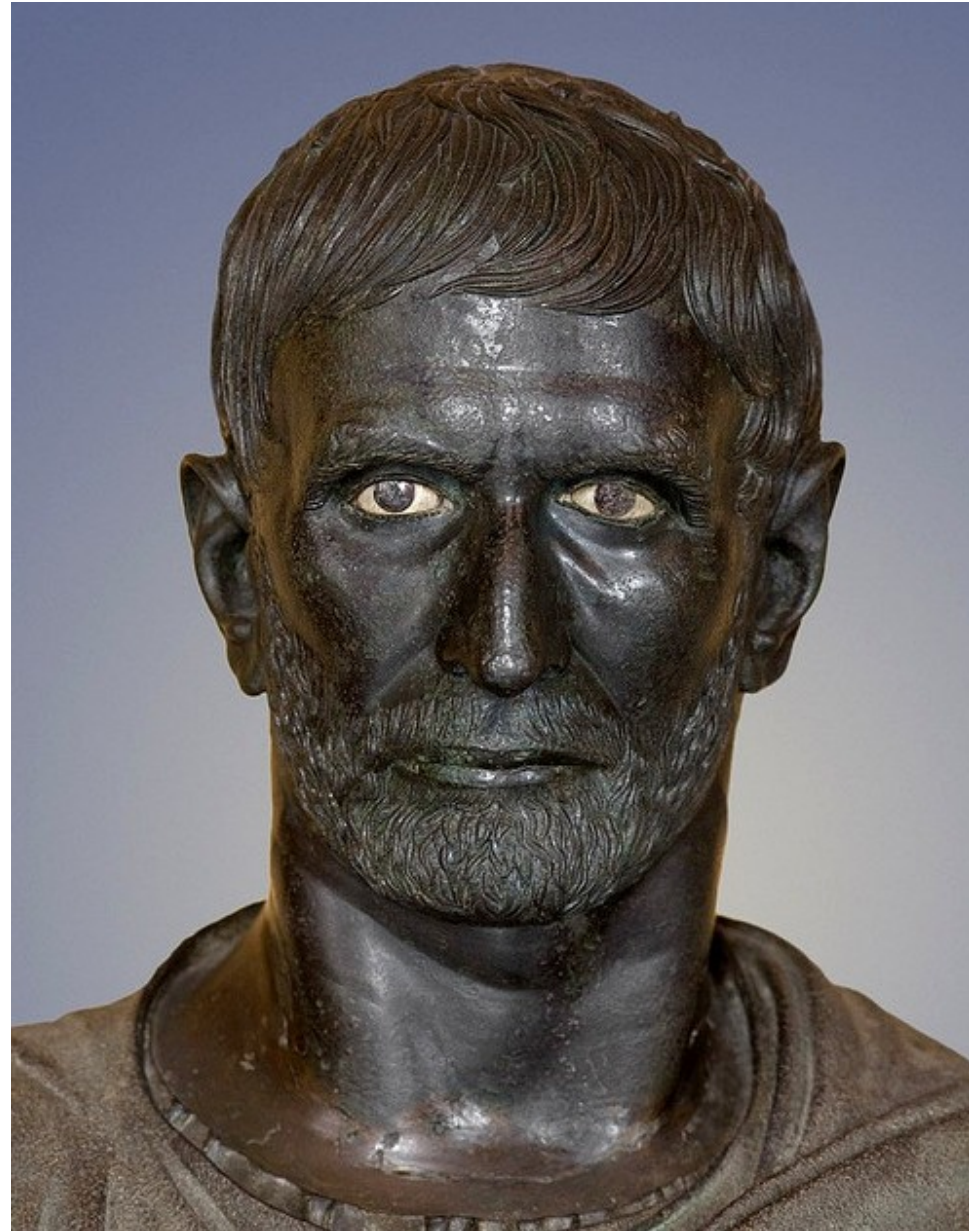
## Telo

- predné nohy: strnulé, viac lineárne, zadné pružnejšie
- vychudnutá – rebrá
- povrch – hladký, graficky naznačená len hriva (len línie, nie plasticky)
- odlišné od etruskej plastiky: vážnosť, dôstojnosť dynamizmus, pokročilejšie zvládnutie formy, orientalizujúce vplyvy (tematicky)
- Titus Livius – sochy detí pridané 298 BC – aedilmi C. a Q. Ogulnius Metellus
- Cicero – 65 BC – do sochy udrel blesk, deti odrazene, zlé znamenie – odložená do chrámového pokladu alebo pochovaná
- chvost nie je pôvodný
- 1471 – v Lateráne, Sixtus IV. daroval Kapitolským múzeám
- dnešné deti – 15. stor., Antonius Pollaiuolo



## Kapitolský Brutus

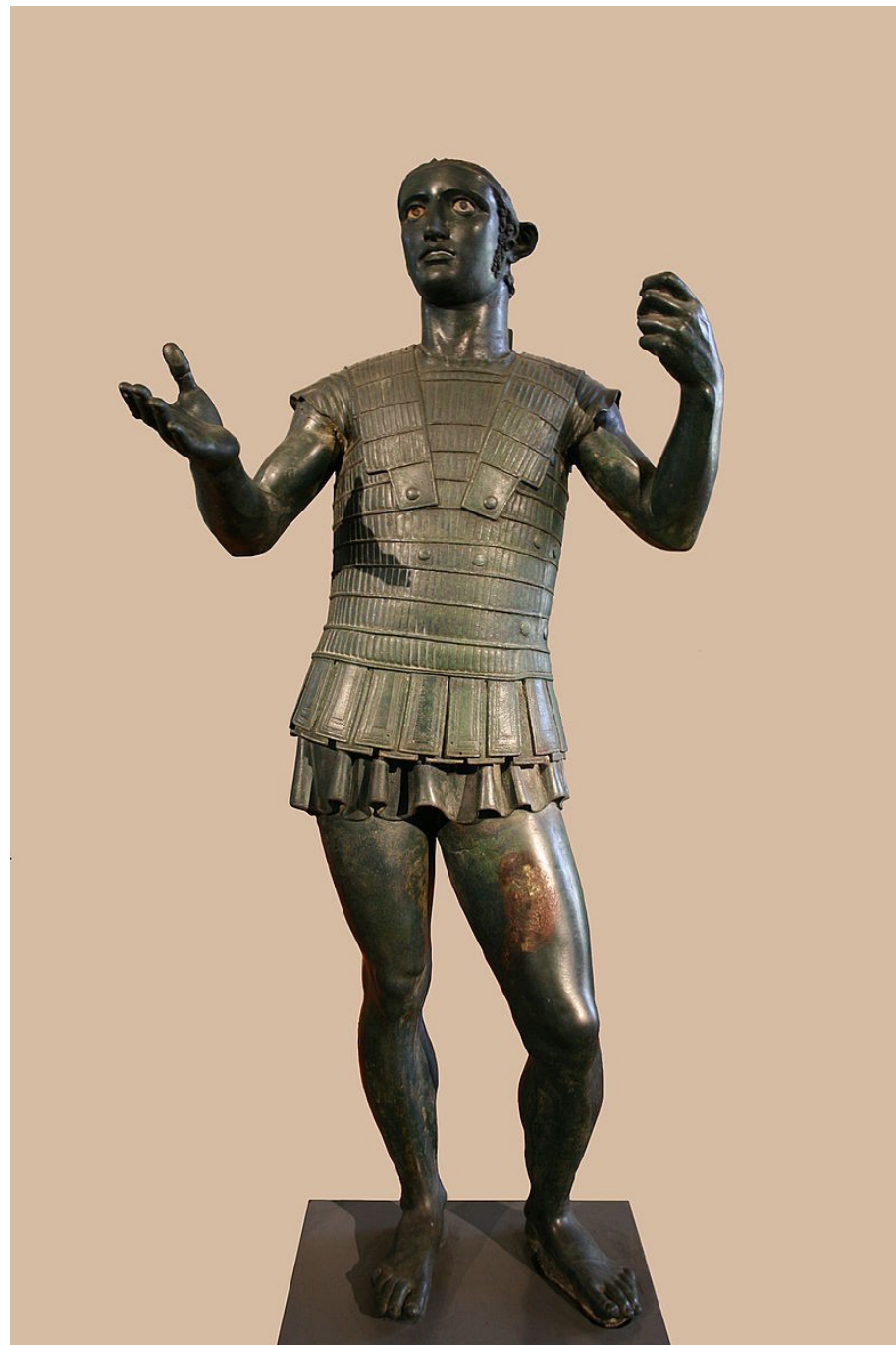
- neskoré 4.stor. BC (dátum kontroverzný) – interval medzi 4. a 1. stor. BC
- obtiažne rozlíšiť etruské a rímske umenie tejto doby
- hranatá tvár, vystupujúce lícne kosti, hlboko posadené oči, husté obočie, vysoké čelo, orlí nos, tenké pery a nakrátko ostrihané fúzy a bradu
- vlasy začesané od temena dopredu, niektoré do strany
- črty korešpondujú s etruským umením pol. 4. stor. až pol. 3. stor. BC
- ALE – nadživotná veľkosť u Etruskov – pre božstvá
- teória: hlava súčasťou jazdeckej sochy na verejnom mieste
- kombinácia gréckeho, etruského a rímskeho umenia
- zdôrazňované vlastnosti: *gravitas*, *pieta* a *virtus*





## Mars z Todi

- 5./4. stor. BC
- nadživotná veľkosť z jedného kusu
- votívny dar, názov podľa lokality, kde bol nájdený
- idealizovaná podoba osoby, ktorá sochu venovala – podľa nápisu Ahal Trutitis, nie božstvo
- bojovník vo výzbroji, helma chýba, zobrazený v momente liatia libácie z pohára držaného v pravej ruke, v ľavej držal kopiju
- klasicizujúca práca





## Cista Ficorini

- 4. stor. BC
- nájdená blízko Praeneste
- vyrobená v Ríme
- nápis: Novios Plautios ma vyrobil  
v Ríme/Dindia Macolnia ma darovala svojej  
dcére
- vyrytá, noha a rúčky tvarované osobitne  
dodatočne pridané

Obraz:

- jedna scéna, ktorá je obtočená okolo celej  
nádoby
- 19 postáv, proporcie, kompozícia aj štýl  
poukazujú na znalosť súčasných pozdne  
klasických gréckych motívov a umeleckých  
konvencií (maľby a reliéfy)
- príbeh o Argonautoch – Kastor, Pollux,  
Amycus, Jáson, Minerva



**Chiméra z Arezza**  
**Soška Herkula**



## Reliéf z Lucera

- 4./3. stor. BC

- reliéf pastiera s ovcou

- stredne italický štýl – pastierove telo je trojuholníkové, nie veľmi prepracované, hlava len v tvare bloku, mohutné nohy, hlava nahrubo vytesaná, v pravej nadrozmernej ruke drží pastiersku palicu, ľavá ruka nie je naznačená, pozadie je rovné



# Grécke nástenné maliarstvo

## Hrobka potápača, Paestum, 480 BC

- 3.6. 1968
- 5 dosiek z miestneho vápenca
- omietka a maľba
- sympózium a prechod zomretého zo života do smrti



## Krátke strany

- mladý muž – nosič pohárov a stôl s veľkým kráterom na víno
- mladé dievča hrajúce na flautu, vedie dvoch hostí - staršieho muža s bradou a mladšieho.



## *Dlhé strany*

- muži z vyššej spoločnosti ležiaci na lehátkach
- na každej strane tri lehátka, na každom jeden alebo dvaja muži (milenecké páry?)
- na jednom lehátku na každej strane - starší muž s bradou hrajúci na lýru
- lýra aj ako pohrebná výbava v tomto hrobe
- 480 BC - v grécku klasické obdobie v umení, ale tieto maľby - neskoro archaické

### Archaické znaky:

- rozlíšenie muža podľa farby kože (červená farba, ženy mali bielu)
- telo zložené z jednotlivých častí, netvorí celok
- keď sa pohne jedna časť, zvyšok tela je statický
- tváre sú zobrazené z profilu
- detaily sú zachytené líniami
- vrchnák ukazuje na etruské vplyvy





## Vrchnák

- mladý muž skáče z mostíka do vody
- forma sleduje grécke konvencie (farby kože a ideálne proporcie)
- scéna je unikátna pre grécke umenie – prebraná z etruského prostredia
- postava je identická ako scéna z hrobky Lovu a rybolovu v Tarquinii
- význam scény: metaforický – prechod zomretého zo života do smrti
- etruské náboženské predstavy prechádzajú do gréckeho umenia a grécke formy do etruského zobrazovania





## Lukánske maľované hrobky

Lukánci

425 BC - ovládli Poseidóniu

- z centrálnej časti polostrova
- vlastná kultúra a absorbovali pôvodnú grécku
- Poseidónia premenovaná Paestum

### **Lukánske hrobky**

- odlišný tvar tiež obdĺžnikový tvar, kamenné dosky z miestneho vápenca
- kratšie strany sú hore zakončené do trojuholníka
- strecha bola sedlová, pozostávala z dvoch dosiek.
- sú tiež v zemi

### *Obsah malieb*

- pohrebné rituály vrátane najrannejšieho zobrazenia gladiátorského zápasu v umení
- s ľudskými postavami od 390 BC
- pohrebné rituály od 380 BC.

## Hrobka 90a – 370 BC

- pohrebné hry
- tri páry postáv – preteky vozov, boxeri udierajúci sa až do krvi, hráč na flautu a naľavo dvojica gladiátorov, s helmami, ozbrojení kopijami a štítmi
- dôraz na krv je značný
- scény sa odlišujú od atletický súťaží známych v gréckych pohrebných hrách
- krv = obeť mŕtvemu, alebo bohom, aby umožnili jeho jednoduchší prechod
- nezobrazujú konkrétne hry, ale idealizovanú skutočnosť

### Grécke vplyvy

- preteky záprahov (tradícia v Grécku siaha až do 8.stor. BC), Lukánci tento motív adoptovali

### 4. stor.

- jasné rozlíšenie medzi mužskými a ženskými hrobkami
- ženy - pri vykonávaní domácich prác – spriadanie vlny, vyberanie šperkov, podobne ako na aténskych vázach
- muži lovia divoké zvieratá, bojujú vo vojne, ukazujú svoju výzbroj alebo sú oslavovaní v pohrebných, krvavých športoch
- scéna je rituálna: girlandy okolo stĺpu, girlandy, ktoré vyplňajú pole nad koňmi a veľké granátové jablko (granátové jablko je spájané so smrťou a znovuzrodením v gréckej ikonografii – príbeh o Persefone – je gr. jablko v podsvetí)



## Kratšie strany

### Ženská hrobka č. 47

- pol. 4. stor. BC

- doska rozdelená do 4 pásov

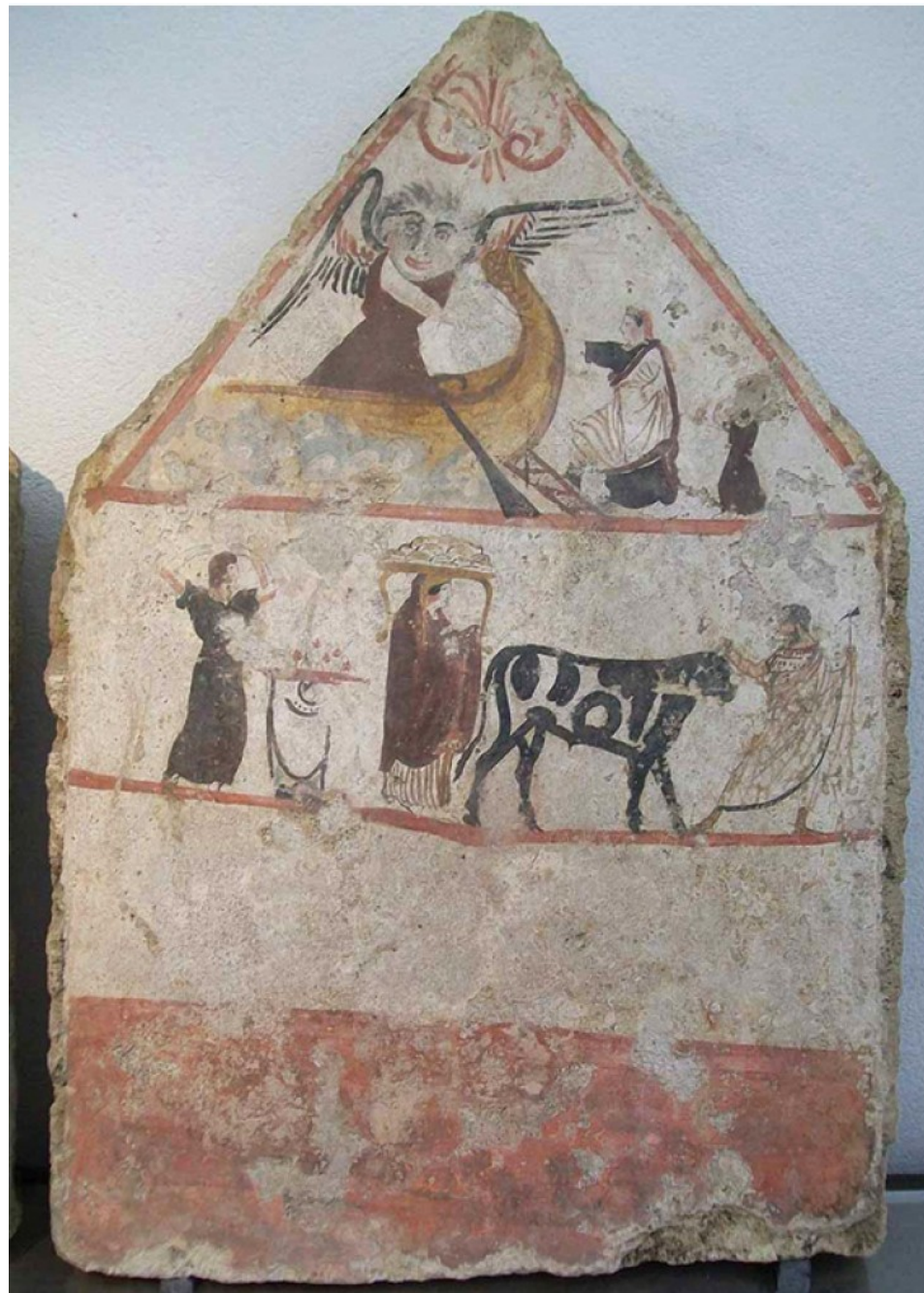
1. Základy múru, červenou farbou, „dado“

2. Prázdny pás

3. Sprievod smerujúci k obetovaniu

4. Prechod do sveta mŕtvych

- miešanie motívov v lukánskom umeleckom prejave



- mužské hrobky môžu byť predchodcom rímskeho historického reliéfu
- boje
- prezentácia sily pochovaného muža (*arete* gr., *virtus* lat.)
- scény odchodu do vojny – ozbrojený muž, alebo lov na leva, gladiátorske zápasy alebo prehliadka zbraní

### *Hrobka 144*

- detailné zobrazenie pravdepodobne historickej udalosti – ukazuje moment pred začiatkom bitky
- armáda, vyčnievajúca osoba, Mars
- vyčnievajúca osoba – char. črty tváre, helma – aj na kratších stranách, asi konkrétna osoba
- miešanie smrteľníkov a bohov v jednej scéne - neskoršom rímskom umení



## Etruské nástenné maliarstvo

- 5.stor. BC – hrobky
- začiatok používania gréckeho materiálu

### *Hrobka leopardov*

- Tarquinia 470 BC
- zadná stena pohrebnej komory
- grécke modely
- etruské konvencie - tripartitné rozdelenie obrazu (horizontálne aj vertikálne), použitie červených línií na definovanie scény, banket, hierarchia, *horror vacui*



## Rímske triumfálne maliarstvo, začiatky rímskeho reliéfu

- snaha o zachytenie aktuálneho momentu - vznik triumfálneho maliarstva a neskôr reliéfu
- najskoršie príklady maliarstva – 1. polovica 3. stor. BC - v literárnych prameňoch
- triumfálne - umelec pri rímskej armáde počas ich vojenských ťažení
- zdokumentované ťaženia, bitky a podmanené mestá
- nosené počas generálovho triumfu
- sprevádzané hovoreným alebo písaným slovom
- nezachovali sa (okrem 1)
- maľba krajiny často z vtáčej perspektívy
- nezachovávali mierku
- charakter mapy – potreba dokumentovanie situácie pre publikum
- čisto rímsky produkt (podobné len mapy pre helenistické knihy o geografii)

## *Pohrebisko na Esquiline - hrobka*

- Palazzo dei Conservatori, Kapitolské múzeá
- historická scéna, štyri pásy
- figurálny cyklus, obkolesoval celú hrobku
- biele pozadie
- postavy vedľa opevnenia, dvaja civilisti – Marcus Fannius a Quintus Fabius, bojové scény (rímske a samnitské uniformy)
- datované do 2. Samnitskej vojny – 20te roky 4. stor. BC
- písmo a prevedenie postáv – prvá tretina 3. stor. BC (vyrobené na objednávku)
- Q. Fabius Maximus Rullianus – 5x konzul, triumf v roku 322 BC, zomrel po 280 BC, Fannius je samnitský veliteľ (súhlasí aj s výzbrojov)
- zobrazenie vyjednávania
- italické konvencie – hierarchia, dôraz na status skrz detaily na oblečení, využitie popisku a konkrétne dejinné udalosti, epizodické rozprávanie (osoby v rôznych scénach)





## Etruské terakotové dosky

- Pyrgi - 50 km severne od Ríma
- svätyňa sa postupne v 6. stor. rozvinula do veľkého komplexu a bola miestom etrusko-zahraničných aktivít – vojenských, náboženských , diplomatických
- diplomatické vzťahy – zlaté dosičky v etruštine a foiničine, vystavené v svätyni
- 474 BC – bitka pri Cumae
- 460 BC – etrusko-italický chrám, aj napriek prehre, preferovanie gréckej výzdoby
- terakotový reliéf „Sedem proti Tébam“ – v štíte - zápas medzi Tydeom a Melanippom (Tydeus pojedá mozog nepriateľa)



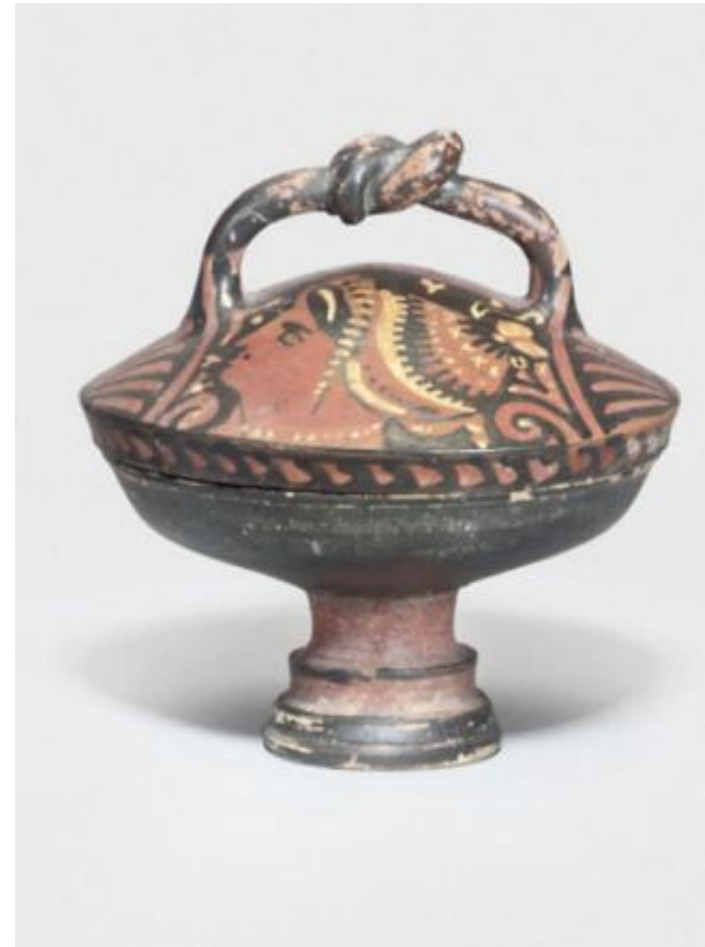
# Keramika

## Červenofigurová keramika

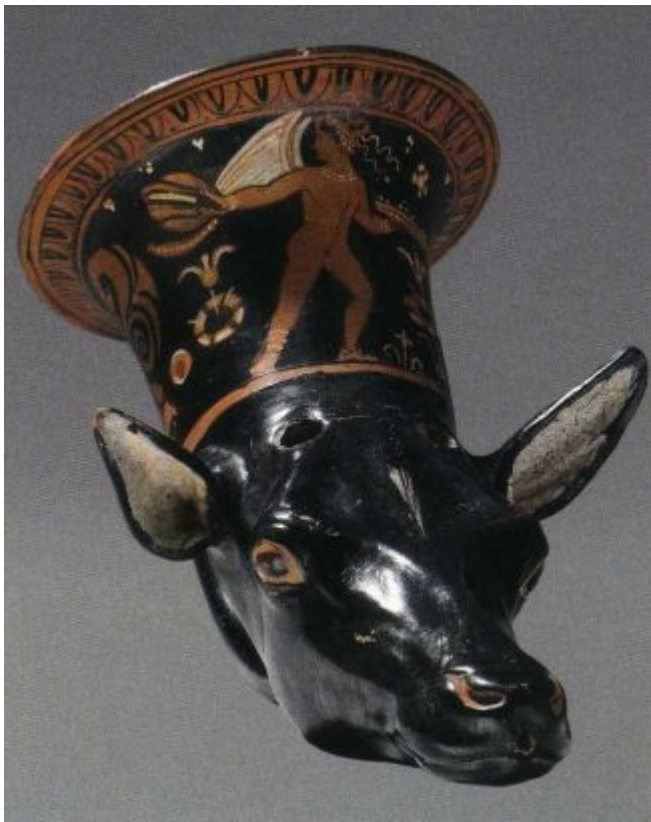
- od 6.stor do pol. 5.stor. BC – attické produkty
- krátery, hydrie...
- 450 BC – začiatok produkcie červenofigurovej keramiky
- počas 4.stor. – niekoľko centier výroby: Apúlia, Kampánia, Sicília, Lukánia a Paestum
- talianska keramika bola väčšia ako grécke prototypy, viac zdobená



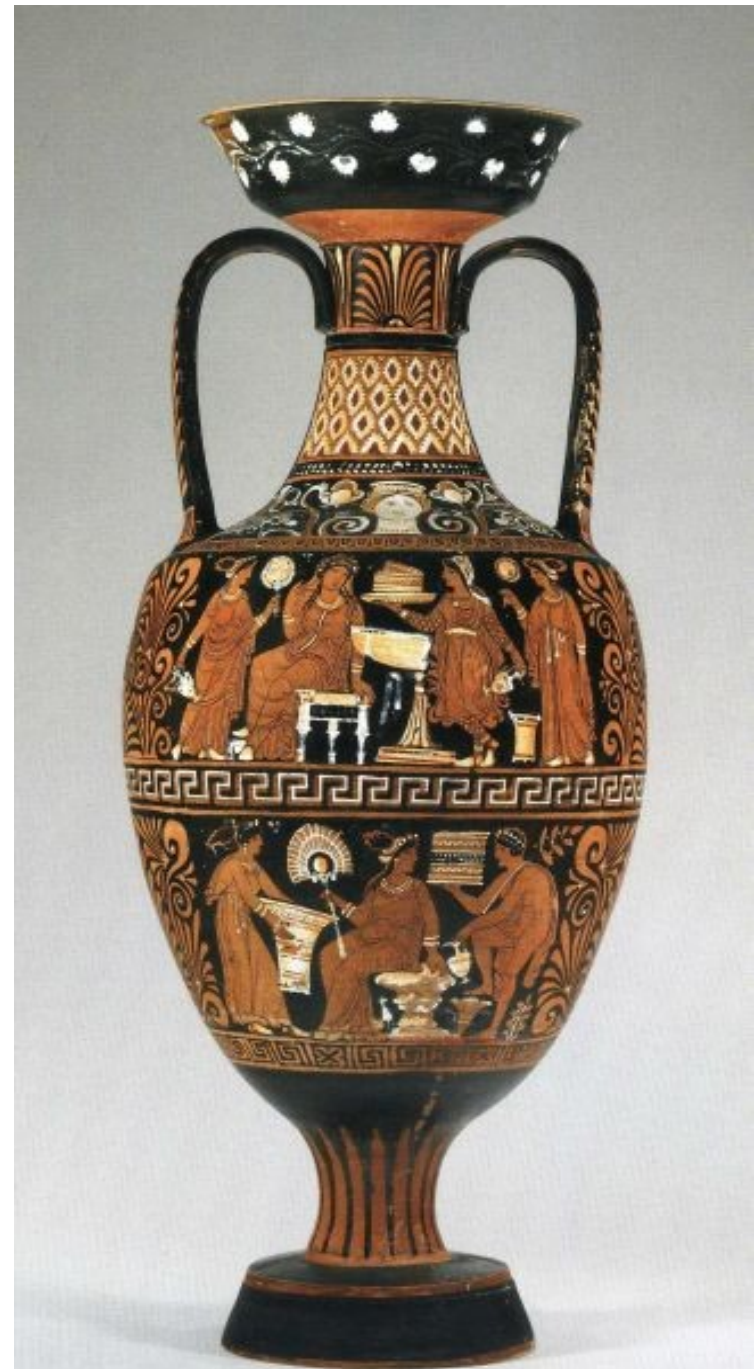
Kampánska  
oinochoe, Skupina  
rhomboid, 320 BC



Apúlsky lekanis,  
350 BC



Apúlsky ryton, 330 BC



Apúlska amfora,  
Maliar pater, 340  
BC

## Black-gloss pottery (Vernice Nera) –

### keramika s čiernym listrom

- indikátor romanizácie – homogenizácia kultúry

#### 1. Imitácie atickej keramiky

**A: 2. polovica 5.stor. až koniec 4.stor.**

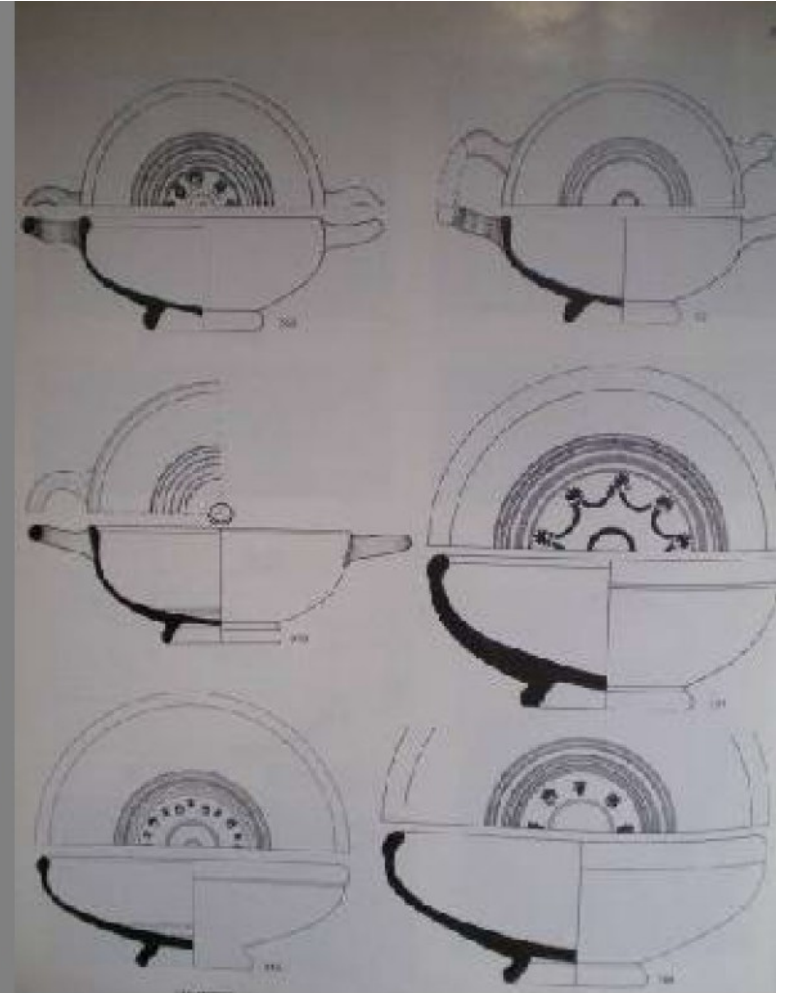
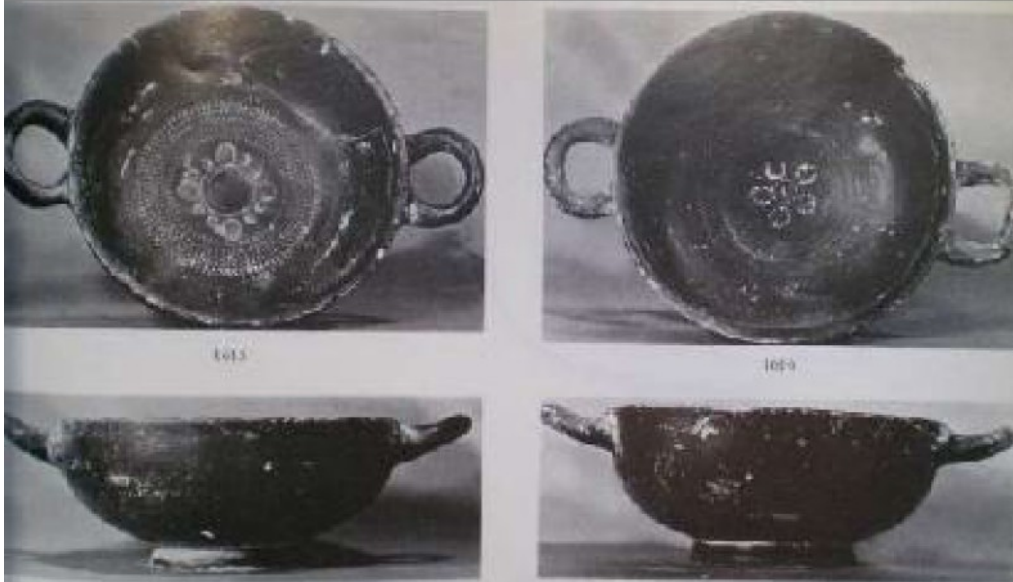
**BC**

- vernice nera – precampana  
a protocampana

a) *precampana* - misky na nižšej nôžke,  
dovnútra zatahnutý okraj, svetlý pás  
pod okrajom, bez rúčky, dno zdobené –  
vyryté, vtláčovaná výzdoba



b) *protocampana* - často rúčky, bez svetlého pásu pod okrajom, koncentrické kruhy ako výzdoba vnútorného dna misky



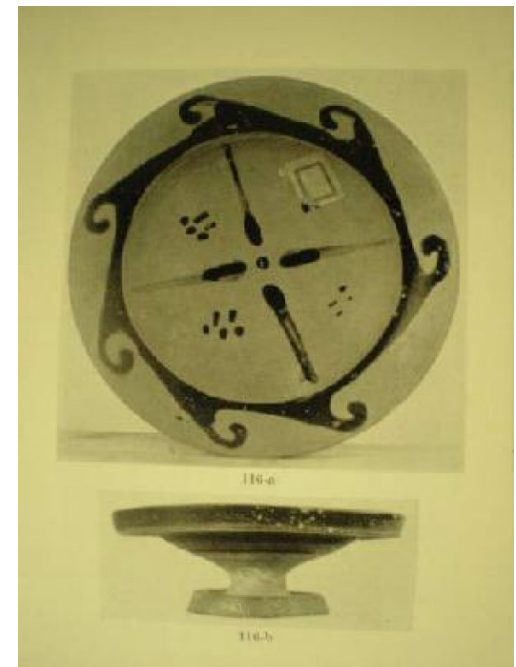
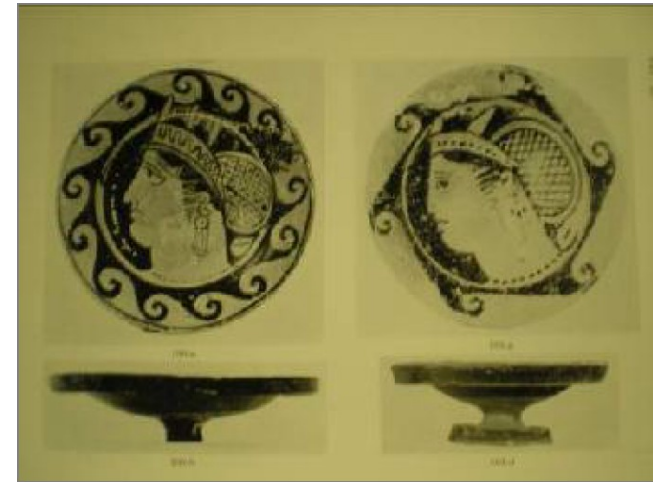
Ceramica protocampana

c) Keramika z Gnathie



## **B. druhá pol.4.stor. – zač. 3.stor. BC**

- produkcia etrusko-laciálna s maľovanou výzdobou  
Skupiny: Ferrara, Fantasma, Genucilia



## C . koniec 4./zač.3.stor – 211 BC deštrukčná vrstva po Hanibalovom plienení

- a) *Atelier des petites estampilles* – ateliér malých kolkami
- začiatok produkcie v období strednej republiky
  - podrobná typológia kolkov – približne 40 rôznych druhov
  - menšie šálky
  - aj 4 kolky na jednom predmete

