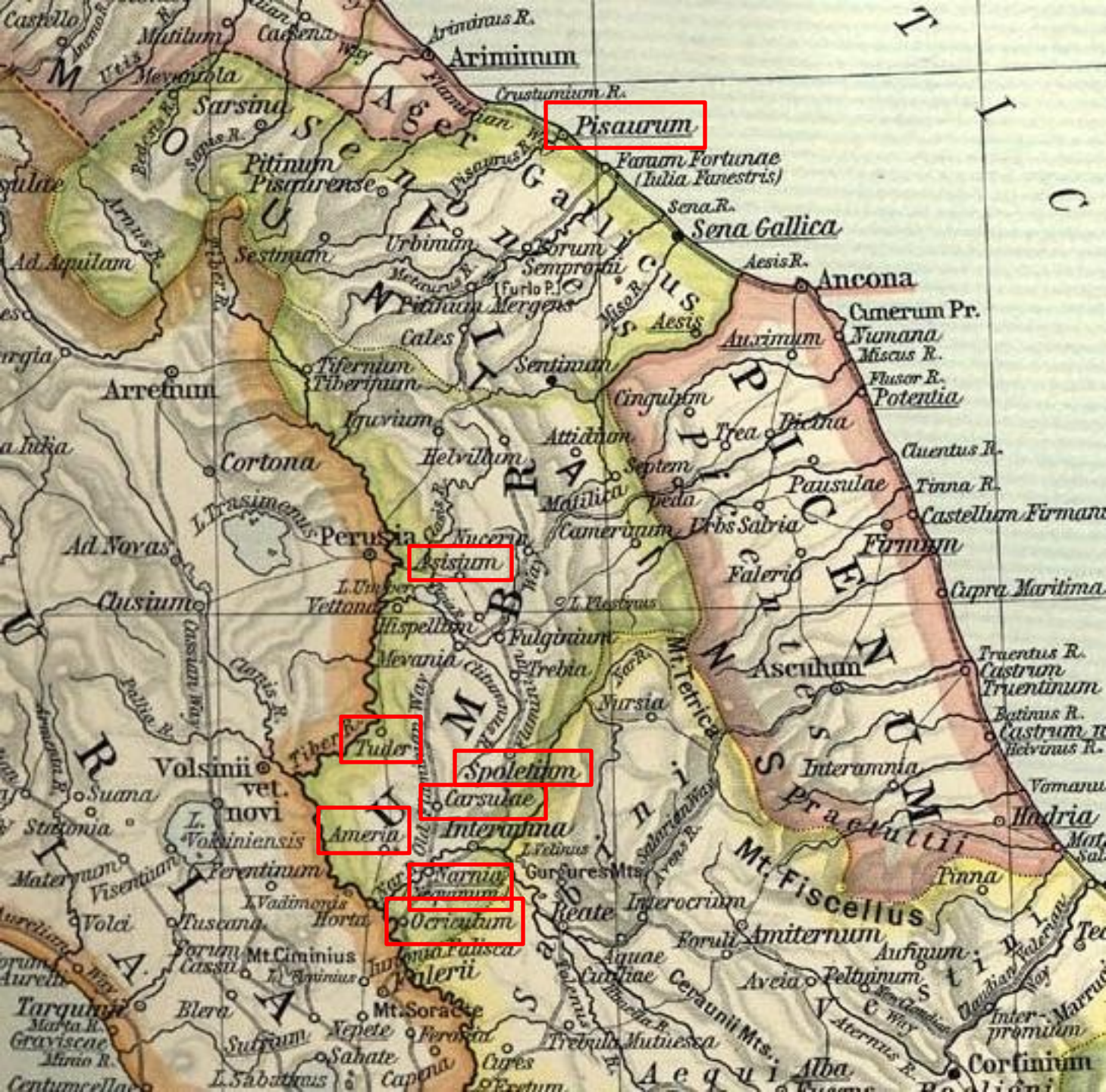


Topografie starověké Itálie



Regio VI - Umbria, Regio VII - Etruria



- Gallia Togata

- Umbria, juh Emilia Romagna, Marche

- národy:
Umbrovia – najviac na severe územia, na západ, smerom k Tiberu
Etruskovia

- hranice:
Todi (Tuder, Tutere), Sabinovia
Transapeninské územie

- via Flaminia (územie už pod správou Ríma)

UMBRIA ET AGER GALLICUS

- 524 BC – Umbrovia spojenectvo s Etruskami a Daunmi proti Cumae
- kon. 4. stor. BC – spojenie s Rímom
- 295 BC – región pripojený k Rímu, latinské kolónie: Spoleto (220 BC)
- 2. a 1. stor. BC – intenzívne boje (Občianska vojna, Perusijké bitky 41 – 40 BC) – podpora Marka Antonia proti Octavianovi

- augustovské obdobie – rozvoj, villy rusticy
- 5. stor. AD – rapídny pokles obyvateľstva
- via Flaminia - zostáva dôležitou tepnou medzi Rímom a Ravennou



Assisi

- antické Asisium
- moderná zástavba
- opevnenie a brána (dvojprechodová)
- chrám Minervy – pol. 1. stor. BC – neskôr prestavaný na kostol – vstup do kostola – pronaos (hexastylos), korintské hlavice
- portikové námestie (fórum) – prístup dvomi schodiskami, tetrastylový chrám Dioskúrov, tabernae, cisterna





Domus Propertii

- 1. stor. AD
- pod kostolom Santa Maria Maggiore
- miestnosti s freskami, mozaiková podlaha, porticus
- freska: jemné vetvičky a farebné vtáky
- jeden z mála dokladov pompejských maliarskych štýlov severne od Ríma



Dom Iarária

- 1. stor. AD
- 500 štvorcových metrov
- objavený 2001 (zemetrasenie v roku 1997), 7 metrov pod dnešným povrchom
- zrekonštruovaný 2011
- prvý odkrytý peristyl – okolo neho sústredené ďalšie miestnosti: diaeta, triclinium, cubiculum
- výborne zachované fresky a mozaiky





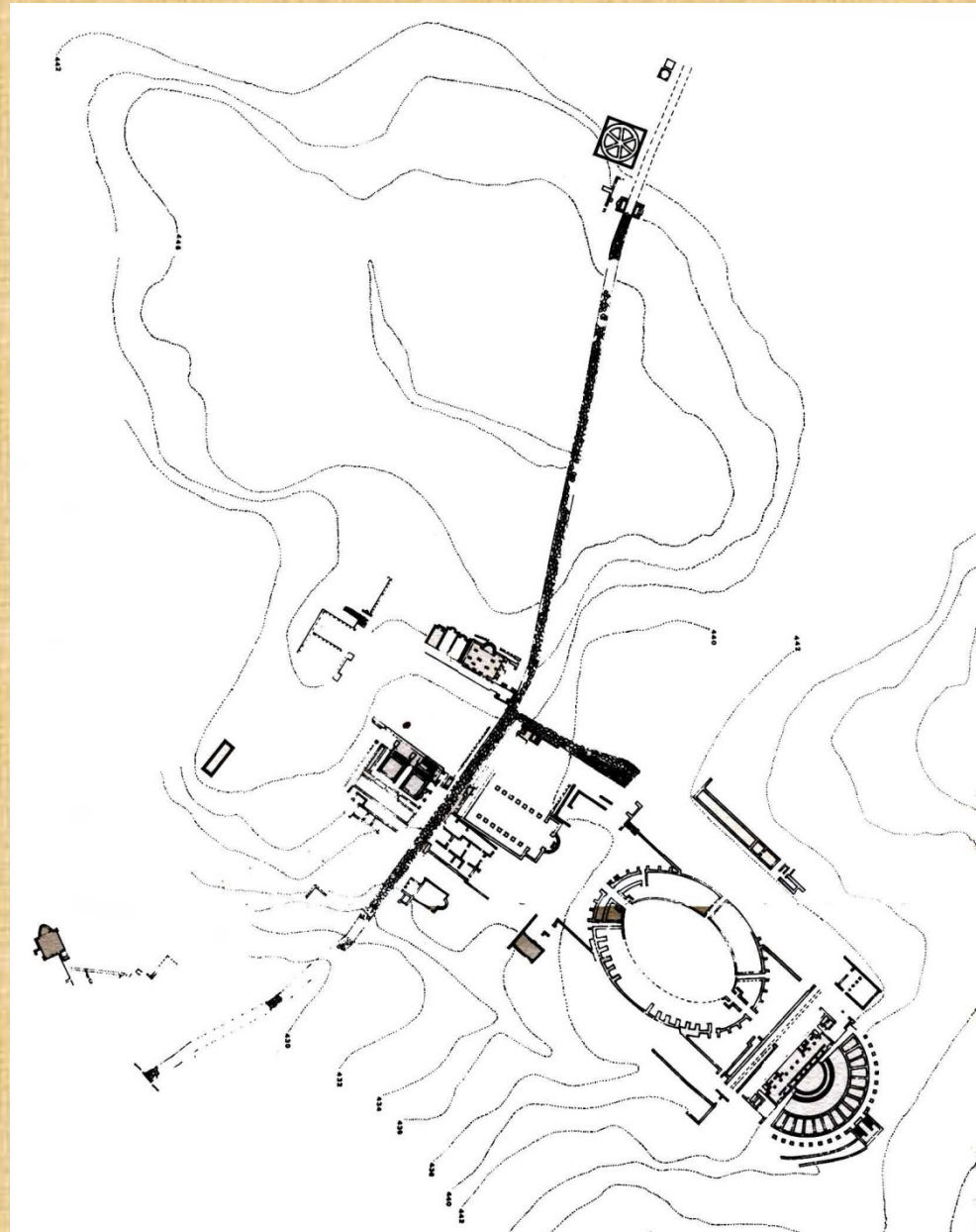


Carsulae

- rímske osídlenie – po výstavbe via Flaminia (220 BC)
- malý kúpeľný komplex, v krátkej vzdálenosti – archeologický park

Archeologický park:

- Kostol S. Damiano – pôvodne apsidálna budova z 2. stor. AD
- vedľa kostola – obydlia predchádzajúce bazilike (rôzna orientácia)
- bazilika – tri lode
- fórum – dva chrámiky – gemini, tabernae, chrámiky, severná časť fóra – budova s tromi apsidami, na východe od nej ďalšia budova s apsidou – komplex je možno kúria
- amfiteáter, divadlo (augustovské, opus reticulatum, tehly na oblúky)
- cisterna
- oblúk S. Damiano – trojprechodový, zachoval sa len centrálny
- cylindrická hrobka na podstavci – 1. stor. AD



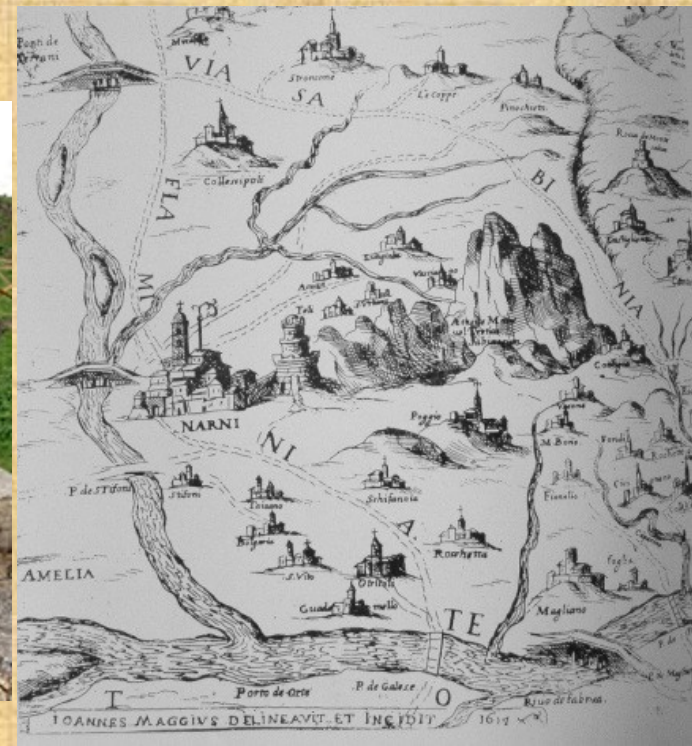


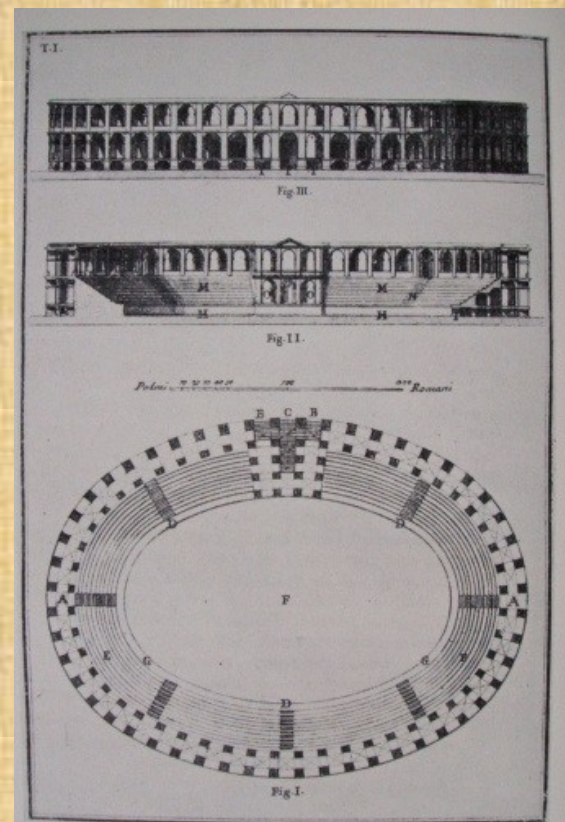
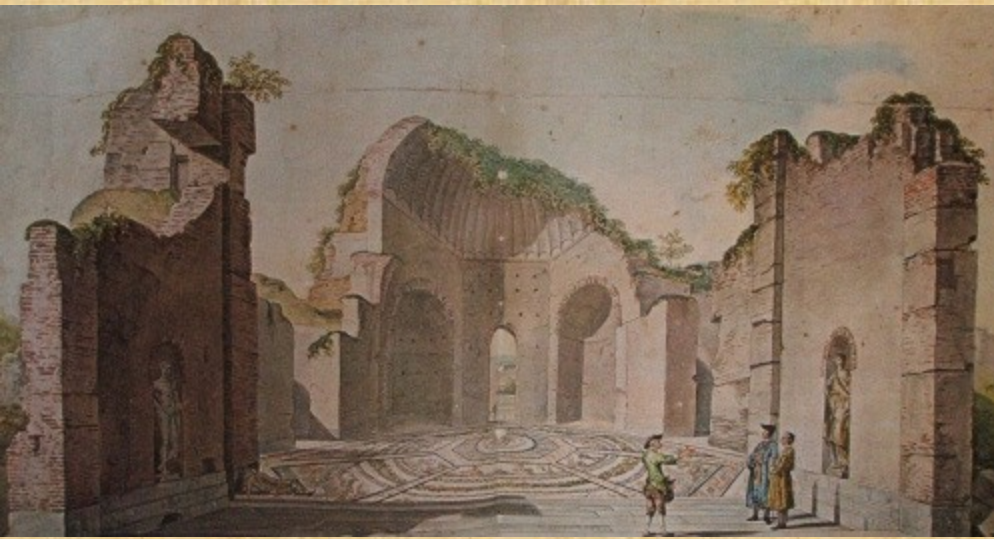




Otricoli

- Ocriculum (1. zastávka na via Flaminia)
- prístav
- skúmané v 18. stor. – na rozkaz Vatikánu – v múzeách sochy: Augustus, Venuša, Jupiter, Claudius
- dva funerálne pamätníky
- kúpele – augustovské – čiastočne zachovaná osemuholníková miestnosť z ktorej pochádza veľká mozaika dnes vo Vatikánskych múzeách
- divadlo – augustovské
- fórum





amfiteáter – dva hlavné vstupy,
aréna, časť cavee

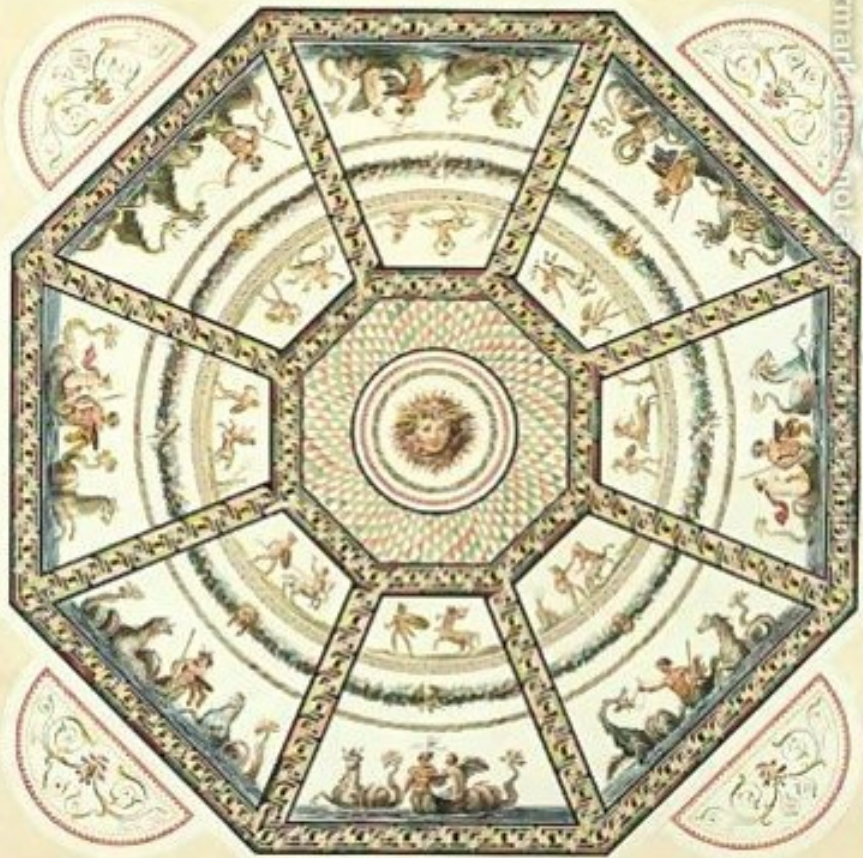


Foro di Augusto



- veľká štruktúra – dlhá 80 m, asi časť veľkej svätyne (Dea Valentia?) – dve poschodia, 12 klenutých miestností – pol. 1. stor. BC







Spoletum

- Spolegium
- osídlenie v dobe bronzovej
- 5./4. stor. BC – Umbrovia – castrum, opevnenie z kyklopského muriva
- rímska kolónia - 220 BC, dnešné moderné centrum mesta
- Sulla – zničil mesto a skonfiškoval majetok (veteráni)



Drusov oblúk

- nápis – senát Spoleta nechal vystavať pre Drusa a Germanica
- vstup na fórum z cardo
- nápis – 23 AD

Fórum

- vedľa oblúku – augustovský chrám – zabudovaný do kostola S. Ansano
- prostylový, tetrastylos
- vnútri pódia (3 m vysoké) – dve chodby zakryté monolitickými doskami
- dlaždené opus spicatum
- palmetový vlys po obvode chrámu



Divadlo

- z miestneho kameňa na umelej terase v rámci mesta
- cavea (tri vstupy)
- zničené zemetrasením
- orchestra znovu vydláždená v 4. stor. AD – farebný mramor



Casa di Vespasia Polla

- Vespasia Polla – matka Vespasiána
- neskorá republika
- na terase nad fórom
- átrium, dve cubiculy, alae, tablinum a triclinium, peristyl
- dlaždené mozaikami – geometrické, čierno-biele (julsko-klaudiovské obdobie), trojfarebné (kon.1.stor. – pol.2.stor.AD) - rekonštrukcia



Todi

- Tuder („na hranici“)
- málo viditeľné
- časť opevnenia – opus quadratum
- rímsky amfiteáter

Mars z Todi

- 5./4. stor. BC
- nadživotná veľkosť z jedného kusu
- votívny dar, názov podľa lokality, kde bol nájdený
- idealizovaná podoba osoby, ktorá sochu venovala – podľa nápisu Ahal Trutitis, nie božstvo
- bojovník vo výzbroji, helma chýba, zobrazený v momente liatia libácie z pohára držaného v pravej ruke, v ľavej držal kopiju
- klasicizujúca práca





Etrúria

- počiatky utvárania národa – neskorá doba bronzová – 12. – 10. stor. BC – proto-villanovská kultúra
- spoločnosť rodového typu – villanovská kultúra (raná doba železná)
- vznikajú prvé osídlenia – základ budúcich etruských miest (hlavne na pobreží Tyrhénskeho mora):
 - Tarquinia
 - Vulci
 - Cerveteri
 - Veii
 - Vetulonia
 - Populonia (Murlo)
- kontakty s Feníčanmi a Grékmi
- dovoz: šperky, keramika, zlaté, bronzové, strieborné predmety, slonovina – vznik orientalizujúceho obdobia
- kon. 8. stor. BC – aristokratická vrstva – zmena spoločenskej štruktúry aj architektúry (rozdelenie miestností podľa orientálneho sveta) - Murlo

Murlo

- orientalizujúca a archaická fáza
- blízko ložísk medi a železa – dôvod rozkvetu
- najstarší príklad etruskej sídelnej architektúry



Orientalizujúca fáza (675 – 600 BC) :

a) rezidencia

- rodina regionálneho významu
- grécka a miestna keramika – honosnejšia
- nálezy: kuchynské potreby, keramika pri stolovaní, kosti, parožie

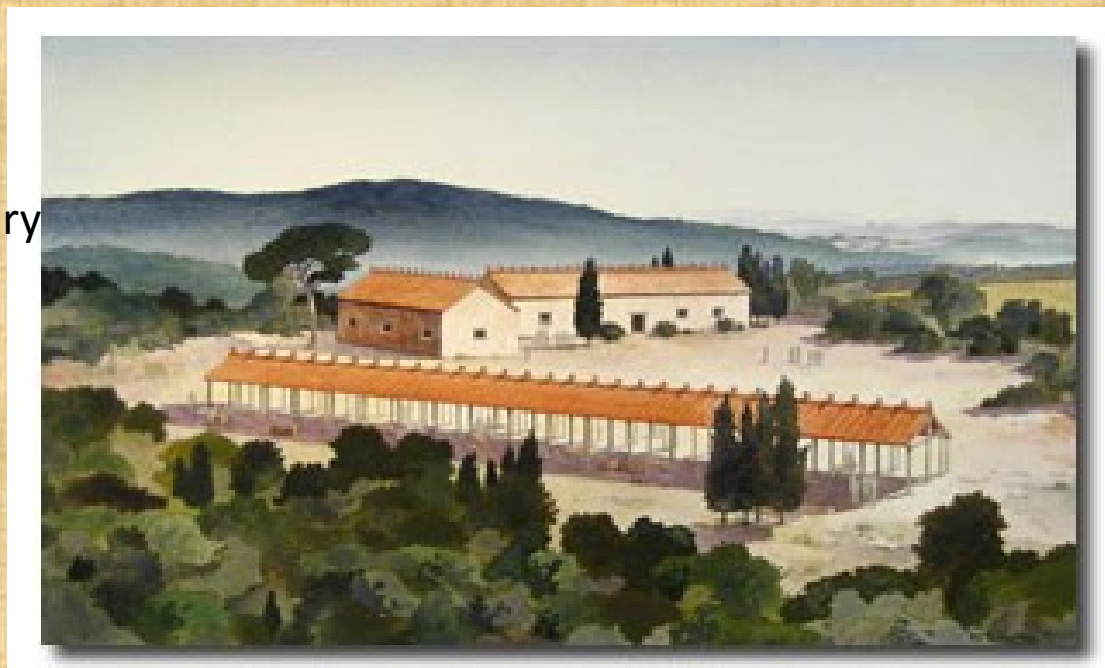
b) dielne

- špecializácia jednotlivých miestností – keramika, parožie, terakota, spracovanie kovu
- lokálna produkcia, nie export

c) prvý chrám

- cella a dve miestnosti polovičnej veľkosti po stranách
- nálezy: luxusné, popísané nádoby v strednej časti celly
- najstarší príklad chrámovej architektúry v Taliansku

- požiar v dielňach



Archaická fáza (600 – 535 BC)

- komplex – palác?
- po požiari – prehľadanie územia, odnos použiteľného, vyrovnanie planiny
- 4 krídla stavby okolo centrálneho dvoru
- terakotové dosky, akrotéria – rôzne témy
- považovaná za budovu určenú pre správu, svätyňu, neskôr rezidencia nejakej aristokratickej rodiny, etruská verzia agory
- trónna miestnosť
- budova rozobratá, akrotéria rozbité a zakopané okolo lokality
- miesto nebolo nikdy znova obývané



- od zač. 6. stor. – 5. stor. BC – najväčší rozmach etruskej civilizácie
- kontakty s Gréckom – zakladanie obchodných osád (Gravisca – Tarquinia)

Gravisca

- jeden z najvýznamnejších prístavov antiky
- križovatka medzi východom a západom Stredozemného mora
- od konca 7. stor. BC – vrcholná republika
- objavená 1969, Torelli
- rímska kolónia 181 BC, grécka svätyňa



a) Rímska kolónia

- založená 181 BC
- castrum, pravidelný pôdorys
- dĺžka 300 m, tri paralelné ulice, pravidelné usporiadanie



1. Archaické obdobie

Svätyňa Afrodity – grécki obchodníci z Malej Ázie, 580 BC – drahé votívne dary: dinos (maľba divoké kozy), bronzový kotlík s gryfou výzdobou, bronzová soška Afrodity s kopijou a štítom (kultová socha)

- v okolí svätyne: dielne na spracovanie kovov

Svätyňa Héry – obchodníci zo Samu, 550 BC

- obdobie najväčšieho rozkvetu prístavu

- korintská keramika, jónske poháre, drahé kovy

- votívne predmety, napr. dary od Sostrata, známy z Herodota ako najbohatší grécky obchodník

- v blízkosti, na severe, vzniklo mesto Gravisca

Svätyňa Cavatha a Suri (Persefoné a Apollo, na základe porovnania s Pyrgi)

- rozdelené na dve časti, dva oltáre

- vznikla na mieste staršej svätyne – pol. 6. stor. BC

- mužské božstvo – kovové predmety, ženské – terakota

480/470 BC – úpadok

- porážka Etruskov pri Cumae

- koncentrácia obchodnej aktivity do Tarquinie

420 BC – fáza transformácie

- prestavba celého územia Gravisca

- cesta viedla priamo k osídleniu, rozdelenie posvätného okrsku

Budova **Alfa**: Apollo-Suri

Beta: Demetra-Vea

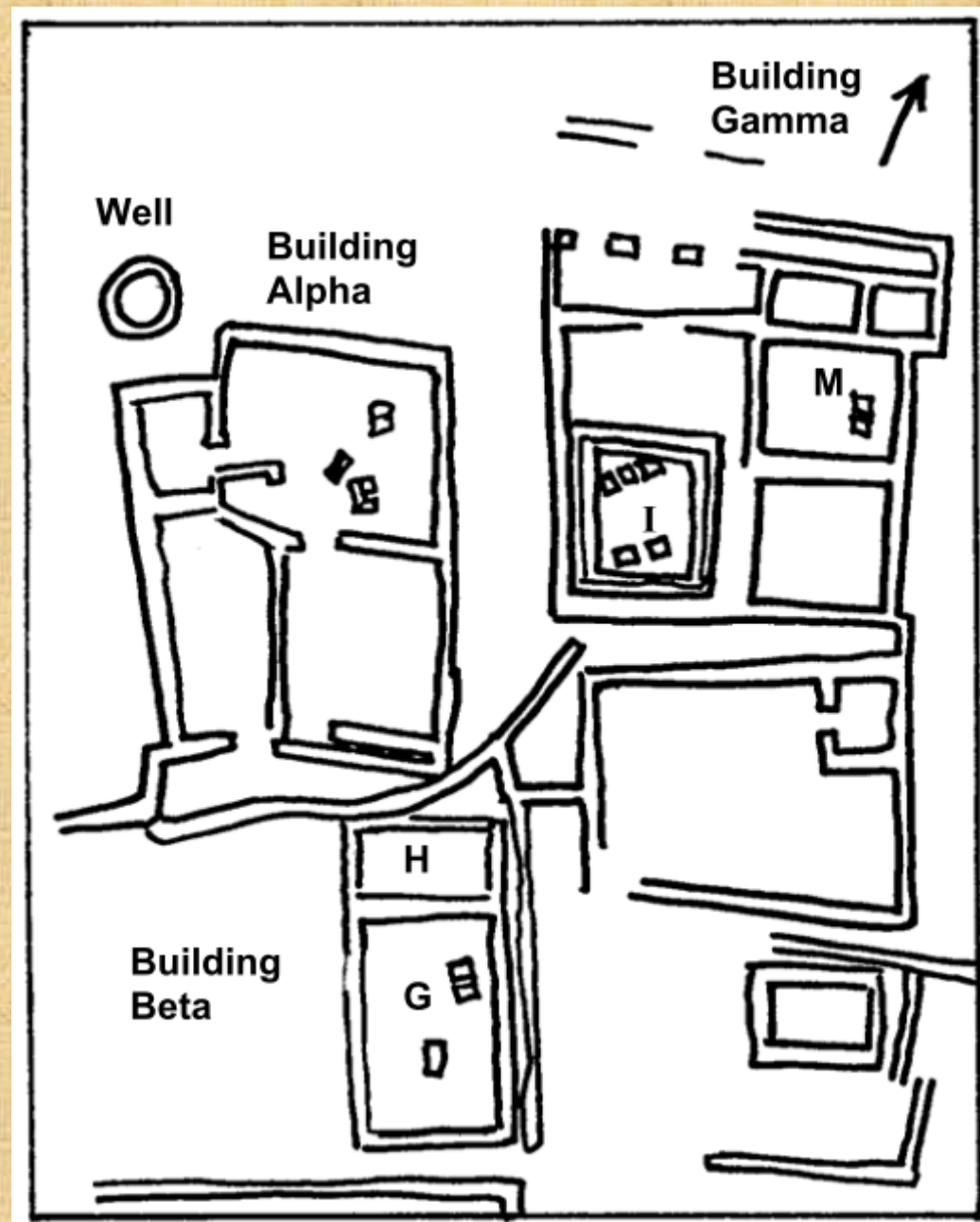
Gamma: Heraion a Aphrodision

Delta: Adonis

Svätyňa Cavatha

- prítomnosť už len etruského
obyvateľstva

- ďalšie rekonštrukcie: 4. stor. BC
(kanalizácia, odvedenie územia), kon. 4.
stor. BC – krátko pred úplným zničením
Rímanmi v 281 BC



Vetulonia

- 600 BC – súčasťou spolku 12 etruských miest
- podľa Sillia Italica – Rimania odtiaľto prevzali magistrátské insignie, liktorov, fasces a kurulský trón
- dve veľké nekropoly – približne 1000 hrobiek
- kyklopské murivo – 6./5. stor. BC
- známe spracovaním zlata
- počas Rímskej ríše poklesla dôležitosť

Hrobky:

Tumulo della Peitrera

Tomba del Diavolino II

Tomba della fibula D'oro

Tomba del Belvedere



Domus dei Dolia

- znovuotvorenie vykopávok v 2009 – nález domu
- sústredenie sa na osídlenie mesta
- dom zničený požiarom
- veľmi dobre zachované
- dôležité hlavne z hľadiska štúdia stavebných techník

Priestor A – sklad – rozdelené na niekoľko častí: sklad potravín v doliách, amfory s vínom a olejom, miestnosti na spracovanie potravín – napr. olivy, sklad jedálenského riadu – poháre, taniere. Dochovali sa múry do výšky 1,6 m a časť podlahy, tzv. cocchiopesto, množstvo škridiel

Rezidenčný priestor – na západ od A, maľované steny, dekorácie z nízkeho reliéfu – triclinium (C)

Priestor E – veľké množstvo maľovanej omietky – žltá a červená farba, podlaha s geometrickými motívmi – tablinum (reprezentatívna miestnosť)





Materiál:

- 3. – 1. stor. BC (zničenie domu okolo 80 BC) – možno spôsobené Sullom
- Bronzové sošky – mužské, kone, množstvo keramického materiálu každodennej potreby, architektonické prvky



474 BC – Cumae – Etruskovia porazení – na pomoc obyvateľom Cumae prišli Syrakúzania
- úpadok etruských pobrežných miest
- rozkvet vnútrozemských miest (Chiusi, Cortona, Volsinii-Orvieto, Perugia, Arezzo) – ekonomika založená na poľnohospodárstve. Import do oblasti cez Jadranské more a prístavy Adria, Spina
- helenizmus v Etrúrii – romanizácia (396 BC – Veje (zničenie), 351 BC – Tarqunia (dohoda), Cerveteri – čestné občianstvo, 264 BC – Volsínie)

Perugia

- na kopci – dve návršia: Colle Landone, Monte del Sole
- pramene:
 - a) mesto založené Achájcami
 - b) stredoveká literatúra: Etrusk menom Euliste
- mesto údajne obývané aj umbrijským národom pred Etruskami



- osídlenie archeologicky doložené od 9. – 8. stor. BC – malé sídliská na vrcholoch – villanovská keramika, tkáčske závažia, cievky, fragmenty pecok, mazanica z chatrčí, odpad z pecí (tkáčska remeselná výroba?)

- 2. pol. 6. stor. BC – urbanizácia, nekropoly, architektonické terakoty z chrámov, buccerový abecedár – najstarší záznam písma v Perugi,

- opevnenie: travertínové, 3 km, stavba v 3. stor. BC (niektoré úseky sú staršie – 4. stor. BC)

- šesť brán + menšie vstupy pre chodcov

Arco Etrusco (Arco di Augusto)

- travertínové bloky poukladané na seba v pravidelných radoch

- dve veže lichobežníkového tvaru s ornamentálnou fasádou

- polkruhová klenba

- Augusta Perusia

- po bokoch sochy z pieskovca – ochrancovia mesta

- vlys – triglyfy (pilastre s jónskymi hlavicami), a metópy (štítý), nad vlysom – druhý oblúk





- vnútorná štruktúra – nezmenená podoba až do stredoveku
- cisterny, studne, nádrže, kanalizácia
- cestná sieť – os sever-juh (cardo), východ-západ (decumanus)
- fórum – rozsiahla terasa spevnená travertínovými kvádrami

Svätyňa pod katedrálou

- kultové miesto už v 7. stor. BC – bucchero
- architektonické polychrómové terakoty – 4. stor. BC – antefix zobrazujúci Satyra (polychrómia)
- zvyšky: 2. – 1. stor. BC – architektonické časti (jónske hlavica, patky a rímsy), základy
- zasvätená Uni (alebo Vulcanovi)
- ostatné kultové miesta doložené len sporadickými fragmentami z terakoty – obloženia chrámov v blízkosti mesta (antefixy) a bronzových sošiek
- ďalšie chrámy rozmiestnené v blízkosti mestských hradieb zasvätené božstvám: Tinia (Jupiter), Uni (Juno), Tinas Clenar (Dioskúrovia), Tlenasi (Tlennasis), Lurmita, Sethlans (Hefaistos), Selvans (Silvanus), Vulcanus



Chrám San Faustino

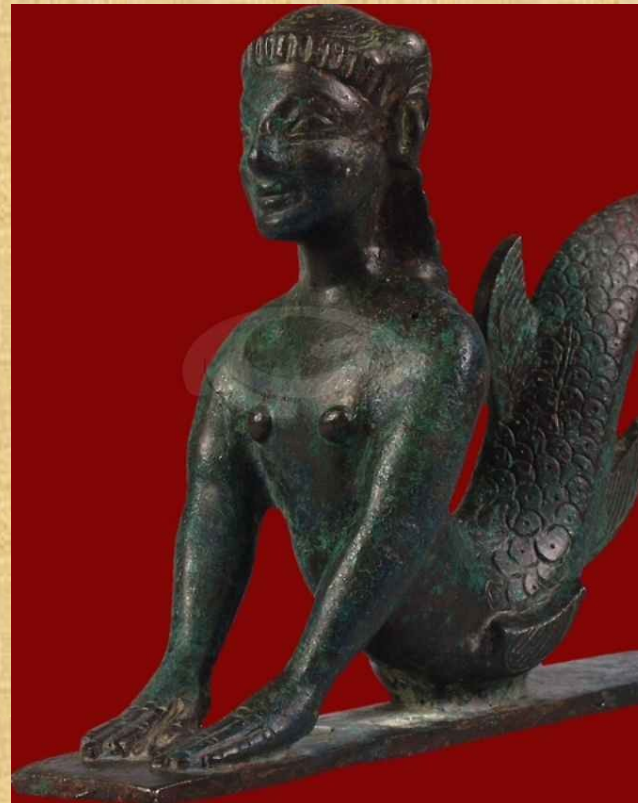
- zvyšky malého chrámu s otvoreným tympanom –
poloha S. Faustino
- pri ceste smerom do Orvieta
- rímske mince: chrám využívaný od 6. stor. BC – 2.
stor. AD
- identifikovaných niekoľko štruktúr
- architektonické terakoty (figuratívne – na fasáde a
čele trámov (bakchantky a satyrovia), nefiguratívne –
imbrexy a teguly)
- kult Dionýza alebo liečiteľské kulty
- obetná jama: mince (Augustus, Tiberius, Nero,
Hadrián)
- veľké množstvo keramiky



Nekropoly

- najstaršie nekropoly – 9. – 8. stor. BC – hrob s mečom s anténovitou rukoväťou (Fontivegge) – trieda bojovníkov, spony

- 7. – 6. stor. BC – orientalizujúce obdobie – importy v hroboch – korintská keramika, **S. Mariano** – vozy pokryté bronzovými plechmi zdobené tepaním



Nekropoly:

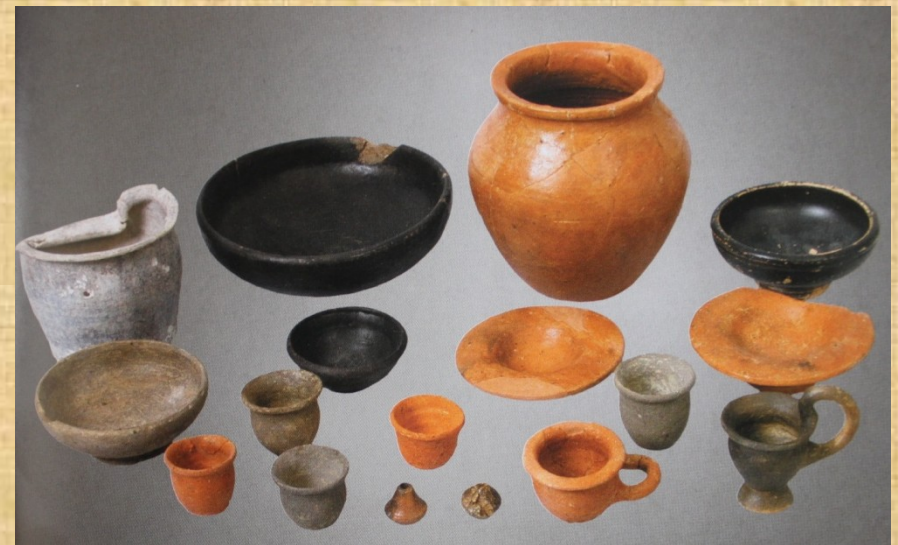
Palazzone – Ipogeo dei Volumni (6. stor. BC – 2./1. stor. BC, asi 200 komorových hrobiek)

Sperandio – S. Caterinus Vecchio

Monteluce

Frontone

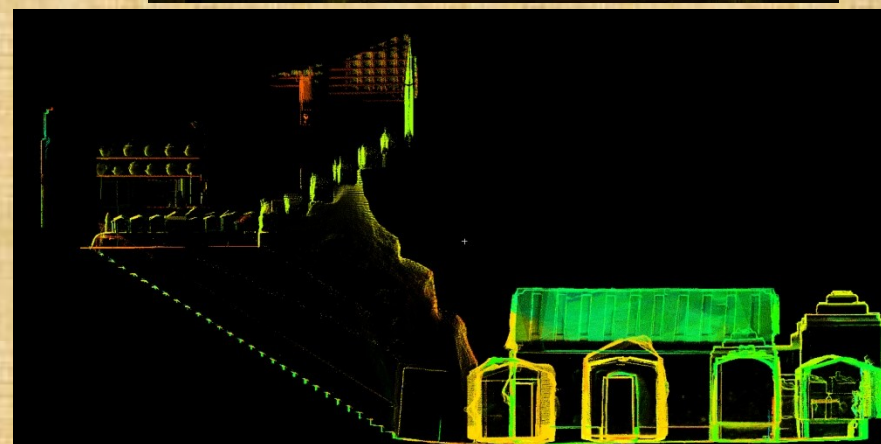
- od kostrového ku kremačnému spôsobu pochovávaní (4. stor. BC)
- hrobky pozostávajú z viacerých miestností – vytesané do usadenej horniny, alebo s valenou klenbou z travertínu
- od 4. stor. BC – okrem brnenia (helma, štít, náholicie, meče, oštep) pridávajú aj bronzové vázy spolu s kottabom a kráterom – symboly hostiny (častokrát rodinné dedičstvo), strigily – spojenie so svetom atlétov
- urny z travertínu – reliéfná výzdoba na prednej strane, polychrómia
- scény: mytologické, vojnové výjavy, hostiny, morské príšery
- pohrebná výbava: keramický riad s čiernym alebo červeným firnisom, unguentária, bronzové zrkadlá
- kontinuálne využívanie až do rímskej doby (etruské a latinské nápisy na urnách)





Podzemná hrobka Volumniocov

- nekropola Il Palazzone
- helenistické obdobie – 3. stor. BC
- kopíruje pôdorys etruského domu, 10 miestností
- vytesaná do terénu, dromos
- na zárubni nad vstupom – trojriadkový nápis v etruštine o stavbe hrobky
- pri vstupe obdĺžnikové átrium so stropom imitujúcim sedlovú strechu, z átria do dvoch kubikúl, na konci tablinum, dve alae
- tablinum – sedem pohrebných urien (6 etruských - travertín, 1 rímska - mramor)
- Arnth Velimnas Aules – na kliné v polosede, na urne namaľovaná brána do podsvetia a po jej stranách stoja dve Lasy – okrídlené ženské božstvá
- napravo štyri urny z travertínu – dedo, otec, syn+1
- naľavo – dcéra Veilia – na urne v sede, zobrazená počas hodovania+1
- mramorová urna – posledný zosnulý – rímska stavba zdobená girlandami, 1. stor. BC





Ďalšie hrobky:

Hrobka Cai Cutu – 1983, 50 urien

Hrobka Satna – 1968, 8 urien

Hrobka Cai Carcu – 1968, 26 urien

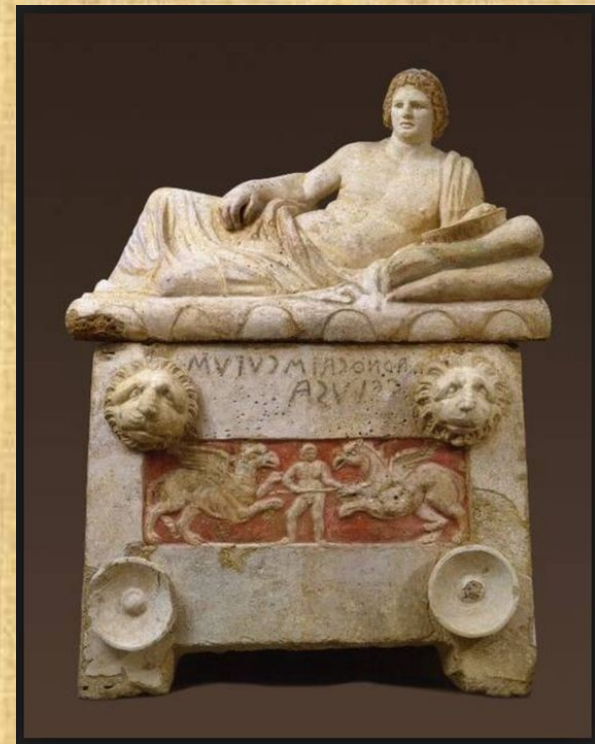
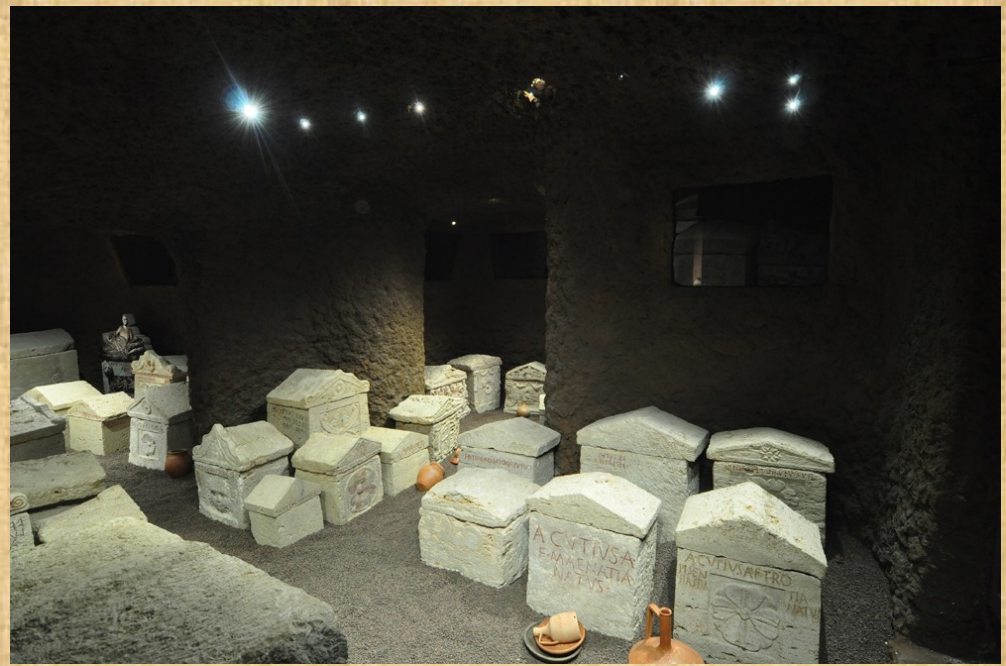
Hrobka *Anei Marcna* – 2008, 8 urien

Hrobka Cacni – 2003, 22 urien

Hrobka Elce 1 – 6 urien

Hrobka Via Solatia – 1993, 1 pohreb

Lokalita Casaglia – 1985, 4 urny z
helenistického obdobia



Hrobka pri Città della Pieve

- 2015, 20 km JZ od Perugia, nájdená náhodne
- 4. stor. BC
- nedotknutá hrobka so sarkofágmi, pohrebnou výbavou a mramorovou hlavou
- vstup zapečatený ťažkou kamennou doskou
- 2 mramorové urny, 2 sarkofágy a pohrebná výbava
- kamenná urna – etruský nápis – meno Lars – kostrové pozostatky



