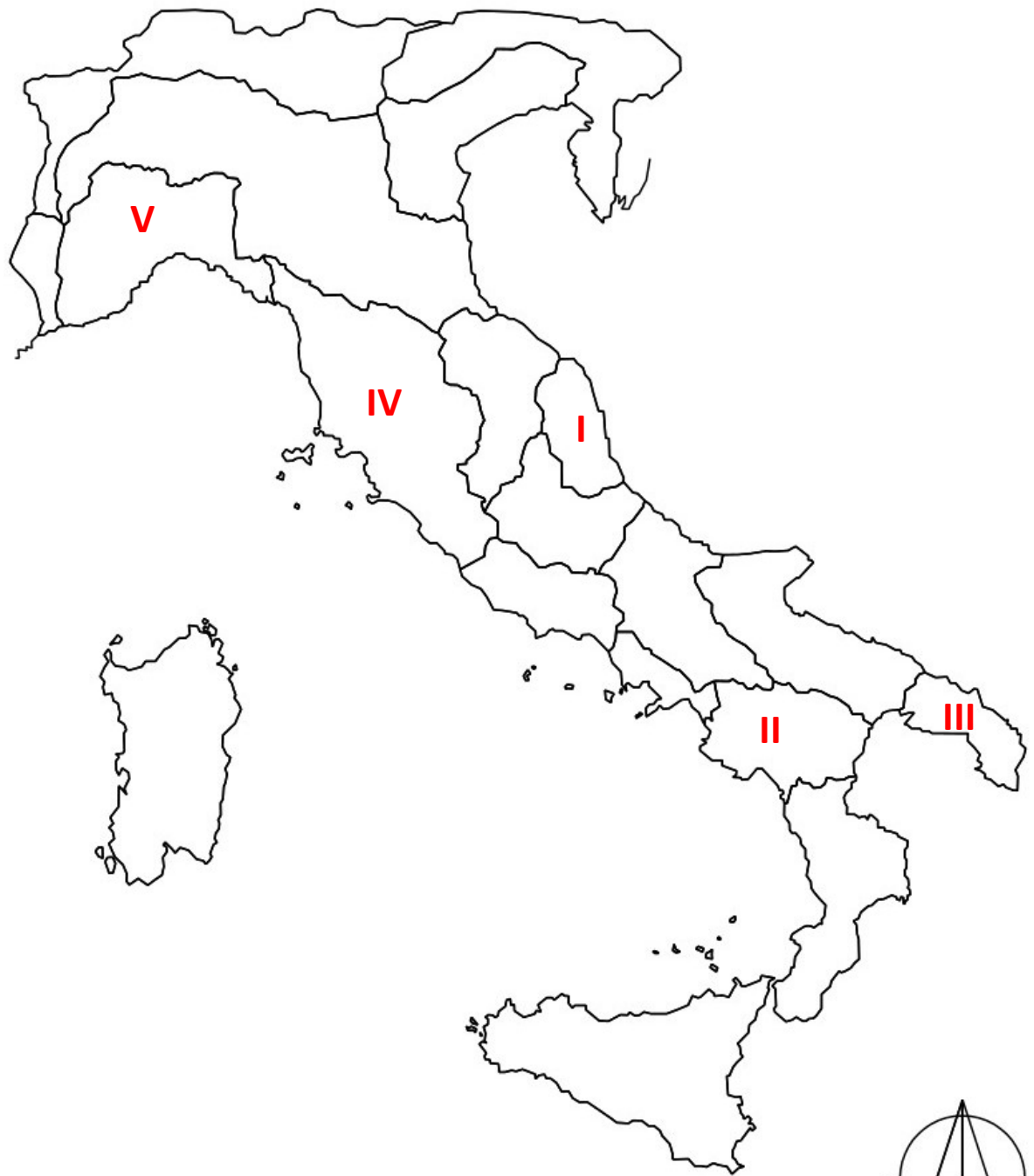


Topografie starověké Itálie



2. Archeologické kultúry doby bronzovej a železnej, kmene, rímske cesty



Archeologické kultúry doby bronzovej

BC	Central Europe	Northern Italy	Central & Southern Italy	Sardinia	Sicily	Aeolian Islands	Aegean
1000	Ha B3	Este Bologna			Pantalica III	Ausonian II	
	Ha B1		Terni		Pantalica II (Cassibile)		PG
	Ha A2						LH IIIC
1300	Ha A1	Bronzo finale Proto-golasecca	Protovillanovan			Ausonian I	LH IIIB
	Br D		Sub-Apennine	Nuragic III	Pantalica (North)		
		Peschiera					
1500	Br C		Apennine		Thapsos	Milazzese	LH IIIA
	Br B	Terramare	Proto-Apennine	Nuragic II			LH II
		Fiavé					
2000	Br A2			Nuragic I	Castelluccio Rodi-Tindari	Capo Graziano II	LH I
		Polada		Bonnánaro			
			Laterza Rinaldone			Capo Graziano I	MH
	Br A1	Beakers	Beakers	Beakers	S.Ippolito Beakers	Piano Quartara	EH

Fig. 1.5. Cultural sequence, Italy, Sicily and Sardinia.

Acheologické kultúry

Doba bronzová

- jednotnosť – dokazuje to keramika a pohrebná výbava, bronzové nástroje aj zbrane po takmer celom polostrove
- veľká koncentrácia v strednej časti polostrova, v horách – Apeninská kultúra (1600 – 1100 BC)
- malé sídliská – na kopcoch, opevnené
- pastierstvo – nomádska spoločnosť
- Luni sul Mignone, Narce – trvalé osídlenie, chov domácich zvierat, poľnohospodárstvo

Na konci obdobia zmeny:

- a) nárast populácie
- b) zmena pohrebného rítu – z inhumácie na kremáciu
- c) diferenciacia kultúr

I. fossijská skupina – kostrový pohrebný rítus (juh a stred Talianska, Jadranské a Apúlske kultúry)

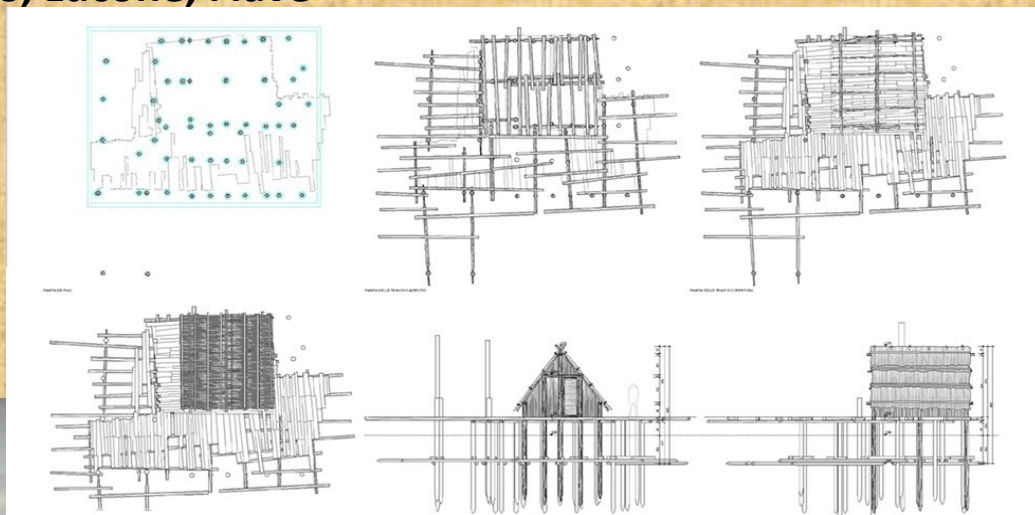
II. Urnová skupina s kremáciou – Pádská nížina – Golasecca, Este, Etrúria, Latium, Umbria na západ od Tiberu – Villanovská kultúra

Severné Taliansko – Polada/Fiavé, Terramare, Peschiera, Protogolasecca

1. Kultúra Polada/Fiavé

- najbohatšia a najlepšie zdokumentovaná kultúra
- na brehoch jazera Garda, Gallia Transalpina
- typické drevené obydlia na drevených pilieroch (*palafitte*), dom postavený z horizontálne ukladaných drevených trámov (*bonifiche*)

Lokality: Molina di Ledro, Barche di Salferino, Lucone, Fiavé



2. Terramare

- 16. – 12. stor. BC

- územie: sever Pád, juh Apeniny, východe rieka Panaro, Gallia Cisalpina, Umbria

- ojedinelé nálezy sídliskovej architektúry, pokročilé využívanie bronzových nástrojov, kostené nástroje

- cesty sa krížili pod pravým uhlom, sídliská blízko vodného zdroja

Lokalita: Monte Leone





3. kultúra Castellieri

- Istria, Venetia, Giulia, Dalmatia

- 15. – 3. stor. BC

- opevnené mestečká na kopcoch alebo v horách

Lokality: Leme, Trieste, Nesactium



Stredné a južné Taliansko – Proto-apeninská, Apeninská, Sub-apeninská, Protovillanovská

1. Apeninská kultúra

- 1800 – 1200 BC
- štyri fázy – sub-apeninská, raná, stredná a neskorá apeninská kultúra
- malé osídlenia
- inhumácia
- pastierstvo
- keramika - dve skupiny: leštená a neleštená
- dekorácia: línie, vtlačovaná výzdoba, výstupky (často na rukoväti)
- tvary: rôzne nádoby na skladovanie – pithoi, hrnčeky (často s jednou vertikálnou, pásovou rúčkou)
- miniatúrne nádoby

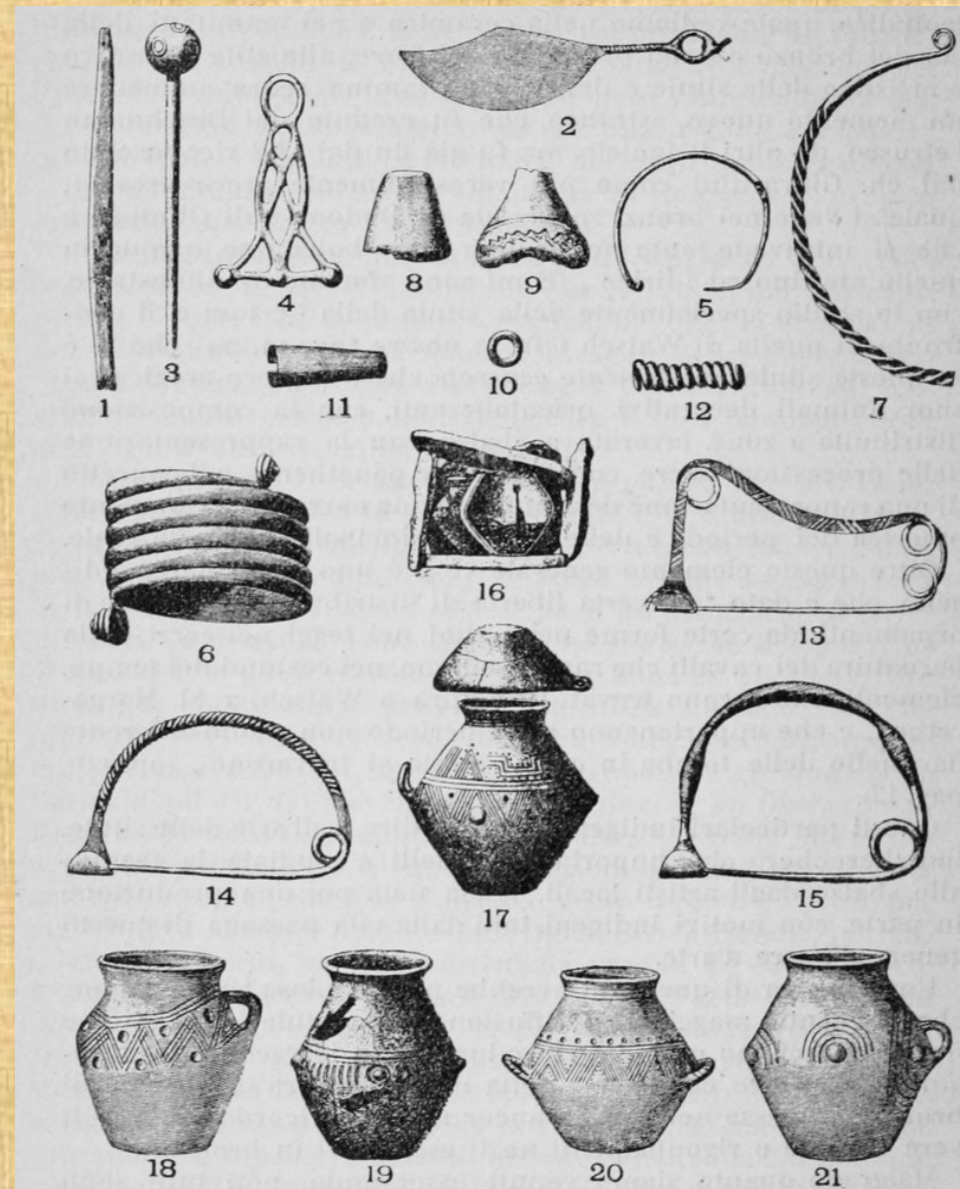
Lokality: Luni sul Mignone, Narce, Sorgenti della Nova – Etruria, Apullia, Latium – Lavinium, Ardea, Satricum, Rím



2. Protovillanovská kultúra

- 1200/1100-900 BC
- celý polostrov, najviac severná a centrálna časť
- osídlenie – malé, v horách, opevnené
- poľnohospodársko-pastierska spoločnosť, spracovanie kovov, obchod
- kremácia – bikonické urny dekorované geometrickými vzormi

Lokality: Venetia, Aemilia, Latium, Picenum, Lucania, Calabria, Bruttium, Apulia



Sardínia

1. kultúra Nuragic

- 1800 BC – 500 BC
- meno podľa nuraghe – typ stavby (cca 7000)
- megalitické stavby
- obchod so zvyškom Stredozemného mora
- chrámy, obrie hroby, megarony, bronzové sošky
- antropomorfné sochy – Gigant z Monte Prama
- klany, náčelník, silná skupina bojovníkov





Sicília

Castelluccio, Thapsos, Capo Graziano,
Pantalica

- komorové hroby
- vplyv egejských kultúr a Helladskej civilizácie

1. Capo Graziano

- raná doba bronzová (kon. 3. tis. – prvá pol. 2. tis.)
- ostrov Filicudi – sídlisko Capo Graziano (keramika podobná rane helladskej)
- egejské importy
- osídlenie v horách, oválne chatrče

2. Capo Milazzo

- koniec 15. stor. – prvá pol. 13. stor. BC
- ostrov Panarea
- keramika sa podobá na kultúru Thapsos



3. Ausonio I a II

- druhá pol. 13. stor. – 10. stor. BC
- nové tvary keramiky
- v závere II – leštená keramika zdobená kvádrmi alebo ryhovaním



4. Castelluccio

- 2200 – 1800 BC (1800 – 1400 BC?)
- špecifický keramický štýl
- zbrane – kamenné – bazaltové sekery alebo bronzové sekery
- vyrezávané kosti vo forme idolov
- pohreby – okrúhle hrobky v skale s dverami a reliéfnou výzdobou (špirály)
- ťažba bazaltu
- dolmeny

Lokality: Monte Casale, Cava d'Isipica, Pachino, Cava Lazzaro, Noto, Pietraperzia, blízko Agrigenta



5. Thapsos

- 1500 – 1200 BC
- po celom ostrove, sídliská na pobreží
- tri fázy: Thapsos I, II a III
- osídlenie: okrúhle/obdĺžnikové chatrče ohraničené kameňmi
- palácový komplex severne od Syrakúz (Mykénci?)
- pohreby: komorové hroby v skale alebo *tholoi*
- pestovanie, lov, rybolov, chov dobytky, obchod
- zároveň s Mykénskou civilizáciou (materiál v hrobkách) alebo samotní Mykénci (?)
- keramika: tmavá s rytou výzdobou v tvare girlánd, veľké nádoby s nohami a rúčkami v tvare rohov, misky, poháriky s rozdvojenou rúčkou



Kultúry doby železnej



Taliansko - kultúry doby železnej

- 2 skupiny – kremácia a inhumácia

Kultúry s inhumáciou

1. Campánia, Lukánia, Bruttium – ovplyvnené gréckymi kolóniami

2. Apúlska kultúra – charakteristická keramikou - apúlska geometrická (unikátna)

- 4 podskupiny: Daunijská (Dauniovia), Peucetijská, Messapijská, Canosanská (neskoršie)

tvary:

kráter s rúčkami a širokým
okrajom

kráter na nôžke

dvojposchodový džbán

askos

dekorácia: geometrická

výroba: v ruke, len niektoré
najkrajšie krátery na kruhu

farby: červená a tmavofialová na
svetlom pozadí



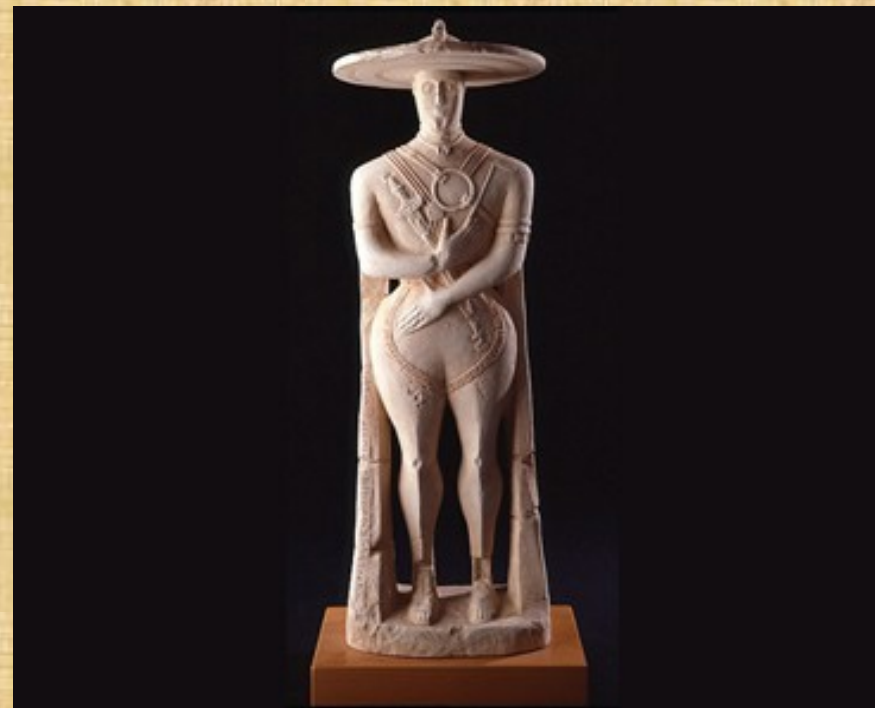
3. Adriatická kultúra

- horšie charakterizovateľná
- pár výnimočných nálezov
- vojenská spoločnosť

a) Pohrebná stéla z Novilara (Pesaro) – lov a vojna

b) Socha bojovníka v životnej veľkosti –
Capestrano, 6.stor. BC

c) Hlava s helmou z Ancony



Kultúry s kremáciou

- sever Talianska, okolo Tyrhénskeho pobrežia – Etrúria, Latium, Campánia

1. Golasecca kultúra

- podľa pohrebiska

- ďalšie pohrebisko: Sesto Calende (12. – 4. stor. BC)

- hroby: importy od Etruskov, Grékov, Halštat, Latén

- osídlenie: domestikované zvieratá, pestovali strukoviny, obilie, zbierali orechy a ovocie

- kov málo

Hroby

- pri cestách, bohatšie hroby – ochranný múr

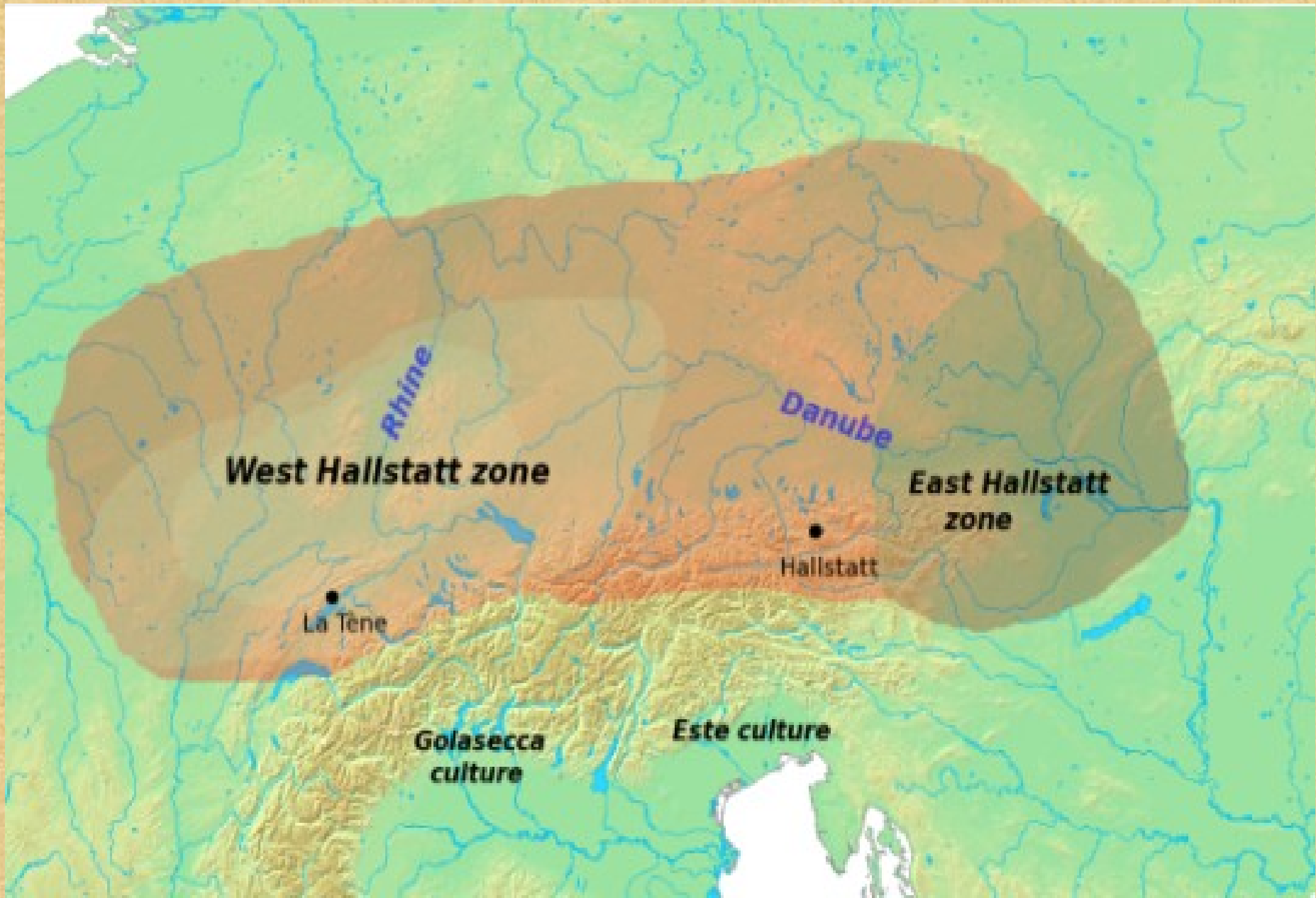
z kameňov

- kult predkov

- inhumácia alebo v ciste

- urny maľované s milodarmi





West Hallstatt zone

East Hallstatt zone

La Tene

Hallstatt

Rhine

Danube

Golasecca culture

Este culture

2. Este kultúra

- 9 – 3. stor. BC – Padova, Vicenza, Oppeano, Veronese, Este
- hlavný znak: produkcia prepracovaných bronzových predmetov s vytepávanou dekoráciou



3. Villanova

- 1200/1100 – 700 BC (1200/1100-900 BC

– protovillanovská, 900- 700 BC
villanovská fáza)

- 1853 – prvýkrát pomenovaná

- na severe a západe Talianska: Etrúria,
Aemilia, Picenum, Lazio, Campania
(Capua, blízko Salerno)

- urbanizácia Etrúrie, kontakty s cudzími
kultúrami

- nálezy: predmety z hlíny, bronzu, železa,
kostí a jantáru

-urny: bikonické, zakryté malou miskou,
prípadne helmou v prípade mužských
hrobov

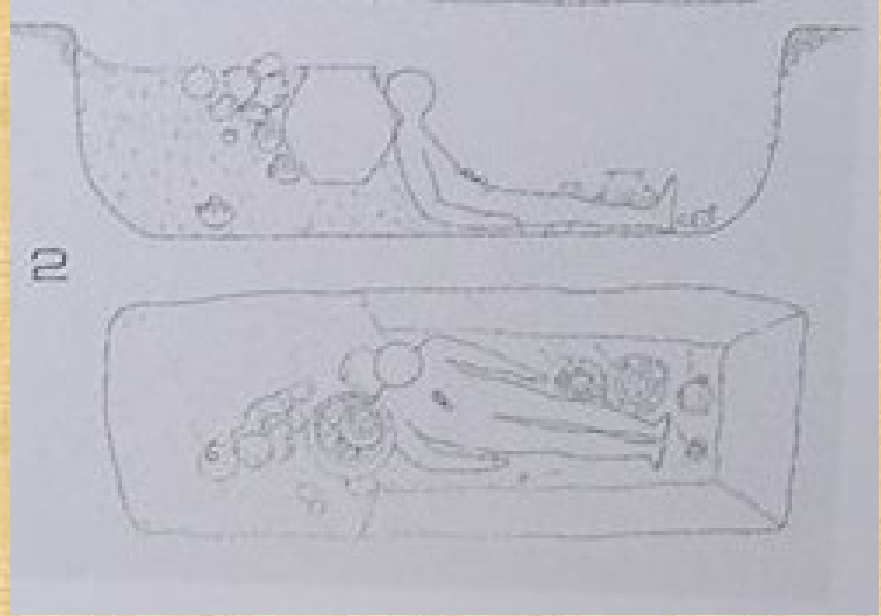
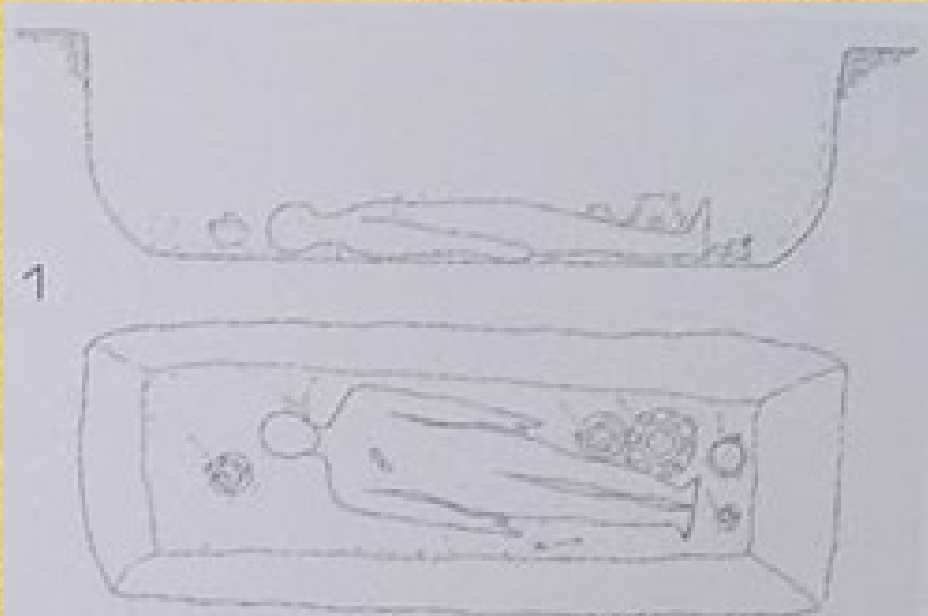


Keramika

- impasto – na hrnčiarском kruhu
- výzdoba na keramike a kovových predmetoch: meandre, kľukaté čiary, linky...
- začiatok figuratívnej keramiky - malé sošky, figúrky zvierat: napr. nádoba z Bologne – výlevka v tvare býčej hlavy
- dračia spona – pozdne villanovská, ranne etruská



- lokálna varianta – Latijská kultúra





Kmene na území Talianska

Kelti
 Ligúrovia
 Venéti
 Etruskovia
 Italikovia

Latinovia
 Faliskovia
 Kapenáti
 Pikéni
 Umbrovia
 Sabellovia

Sabini
 Samniti
 Lukánci
 Bruttiovia
 Oskovia
 Kampánci

Gréci
 Apúlské kmene
 Dauniovia
 Peuceti
 Messapovia

Kartáginci



Ligúrovia

- SZ Taliansko, kmeň ovplyvnení Keltami, nejasný pôvod
- tento kmeň – zlúčenie viacerých kmeňov, napr. Apuani
- 181 BC – Rimania porazili, zmasakrovali 15000 vojakov, zvyšok deportovaný do Kampánie a Samnia
- hovorili indoeurópskym jazykom, boli vojaci
- dokázali vzdorovať Rimanom a postavili sa na stranu Hannibala
- kolonizácia a romanizácia Rimanmi



Venéti

- severovýchodná časť Talianska, okolie Benátok, Padova
- indoeurópsky jazyk – podobný latinčine a jazyku Oskov
- kmeň ovplyvnený aj Keltami
- 1. st. BC – jazyk nahradený latinčinou
- podporovali Rím a zhromaždili vojsko pre boj s Hannibalom
- 181 BC – Aquileia – založené Rimanmi, hlavné mesto
- postupná romanizácia



Italikovia

- nedostatok archeologického materiálu na rozlíšenie
 - skreslené písomné pramene – zač. 5. stor. BC – vzťah medzi kmeňmi a Grékmi, popisy rímskych kolonizátorov
 - rozdielny historický vývoj
 - indoeurópske kmene, rozmiestnenie ustálené na konci 8. stor. BC
 - rozdiely medzi jednotlivými kmeňmi: odlišné životné podmienky
- 2 jazykové skupiny:
- I. latijsko-faliská
 - II. umbro-sabellská skupina

I

Latinovia

- centrálna časť Talianska – Latium Vetus, juh od rieky Tiber
- oblasť bohatá na drevo a dostatok pôdy
- Apeniny – stavebný materiál: tuf, travertín, čadič
- nezávislé mestské štáty s vlastným jazykom – latinčina (rôzne dialekty)
- kultové spolky: Alba Longa, Ferentium,...
- postupné rozvracanie jednotlivých spolkov
- vytvorenie Latinskej ligy – spoločná ochrana, pôvodný vodca Alba Longa
- v pol. 7. stor. BC Rím zničil Alba Longa a prevzal moc
- 498 BC – bitka pri jazere Regillus – Rím porazil zvyšok Latinskej ligy a prevzal moc v lige
- 340 BC – vzburá v lige
- 338 BC – liga porazená aj napriek pomoci samnitských kmeňov – rozpustenie ligy, vytvorenie jednotlivých dohôd s mestami (stratili nezávislosť, ale dostali rôzne stupne občianstva)
- počas Púnskych vojen – mestá lojálne
- Občianska vojna – všetky mestá dostali plné občianstvo a právo voliť
- antická tradícia: pôvodné obyvateľstvo pod vedením kráľa Latina s Trojánmi (Aeneas), Arkád'anmi (Evander) a Eleiania (Herkules).
- villanovská kultúra a jej miestna verzia látijská kultúra, kon. 8. stor. BC nárast bohatstva v hrobkách – vznik elít
- iné kmene na území Latia: Sabini, Volskovia, Aeguiovia, Hernici, Aurunci – podmanení hneď v začiatkoch rímskej expanzie

Faliskovia

- pravý breh rieky Tiber, sever od Ríma
- mnohí ich považovali za Etruskov (Strabo, Diodorus Sicílsky, Livius, Plutarchos)
- územie prirodzene chránené: Monti Cimini, Tiber, Monti Sabatini, vulkanické jazerá
- mytologický pôvod: obyvatelia z Argu – podobnosť kultu Juno s Hérrou v Argu
- od 8. stor. BC – etruské vplyvy (etruské nápisy)
- hroby: domáca keramika, talianske bronzы, orientálne importy
- politicky spojení s Etruskami (Veje) a bojovali proti Rimanom
- po boku Etruskov aj pri porážke Vejí
- ďalšie boje: 358 BC – porazení a donútení k spojenectvu, 241 BC vyvraždenie a presídlenie obyvateľstva
- centrá: Falerie Veteres, Nepi, Sutri, Falerii Novi

Kapenáti

- Capena – vejská kolónia
- politicky spojovaní s Faliskami
- hraničné vplyvy: Etruskovia, Sabini, Latinovia



II

- umbro-sabellské kmene – prišli pozdejšie
- spoločný jazykový základ – oština (okrem Umbrov)

Pikénci

- severovýchodné pobrežie Adriatického mora
- Picenum
- množstvo údolí – viedli tadiaľ obchodné cesty spájajúce toto pobrežie s Tyrhénskym morom
- inhumácia
- Gréci zakladali kolónie: Ancona Numana
- interakcia s ostatnými národmi – hrobové celky: jantár, grécka importovaná keramika, bronz
- rané sídliská: malé a krátkodobé, ťažko viditeľné stopy osídlenia
- mestá vznikajú až pričinením Rimanov v pol. 3. stor. BC
- spočiatku priateľské vzťahy
- centrá: Ausculum (Ascoli Piceno), Numana, Novilara
- rímske kolónie: Ariminum, Firmum



Umbrovia

- medzi Latiom a Picenom, pred príchodom Latinov
- niekoľko dialektov, podobné jazyku Oskov
- nepriateľstvo s Etruskami (možno preto vždy lojálni voči Rímu)
- Rimania postupne kolonizovali
- 3. samnitská vojna – na strane Samnitov, porazení
- via Flaminia – Umbrovia pod prísny dohľadom Rimanov
- postupne romanizovaní – podobnosť jazykov, bez násilia, nedochádzalo k väčším vzburám
- koniec samostatnej Umbrie – 310 BC – Q. Fabius Maximus Rullianus s vojskom prišiel až do mesta Camertes
- v priebehu 3. stor. BC stratili samostatnosť a vďaka rímskej diplomacii včlenení do vznikajúcej ríše
- po Občianskej vojne dostali plné rímske občianstvo
- ťažké rozoznať hmotnú kultúru – v hrobových celkoch etruské a rímske importy



Sabellovia

- niekoľko italických kmeňov v strednej časti Apeninského pohoria: Sabini, Aequovia, Volskovia, Hernikovia (stredné Taliansko), Samniti, Oskovia, Kampánci, Lukánci, Bruttiovia (južné Taliansko)

A Sabini

- medzi riekami Nera, Anio a Tiber, na východe pohorie Apeniny

- Via Salaria

- 4 teórie pôvodu:

a) meno podľa božského syna Sabina, ktorý ľud doviedol z Testruno (dn. Amiterno)

b) obyvatelia peloponézskej Sparty

c) bývalí Umbrovia

d) autochtónne obyvateľstvo, predkovia Samnitov

-od 6. stor. BC – doklady etnicity Umbrov a Sabinov (epigrafické pramene)

- dve skupiny:

a) preberali vplyvy od Etruskov, na brehu rieky Tiber – menšie výšinné mestské štáty – Cures, Eretum, Magliano

b) v Apeninskom pohorí – žiadne známky vzniku sídlisk až do romanizácie v 3. stor. BC

- hrajú dôležitú úlohu pri vzniku Ríma (pochádzali z tohto kmeňa Titus Tatius, Numa Pompilius, Ancus Martius, únos Sabiniek)

- doba kráľovská a republika – mnoho vojenských stretov

- definitívne podmanenie počas Samnitských vojen

- 268 BC udelené plné občianstvo

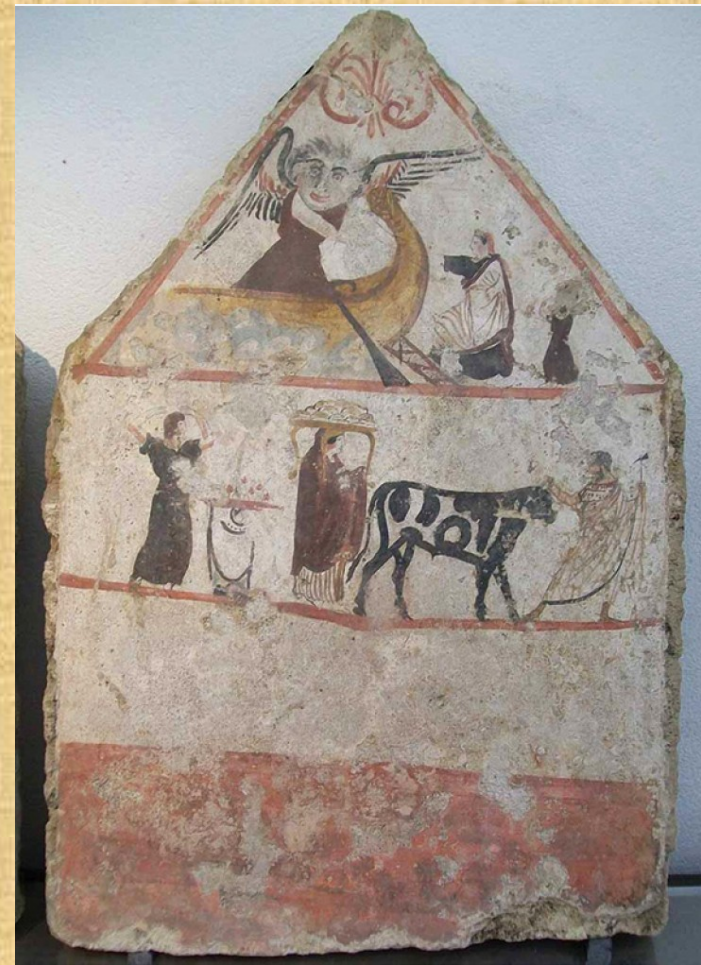
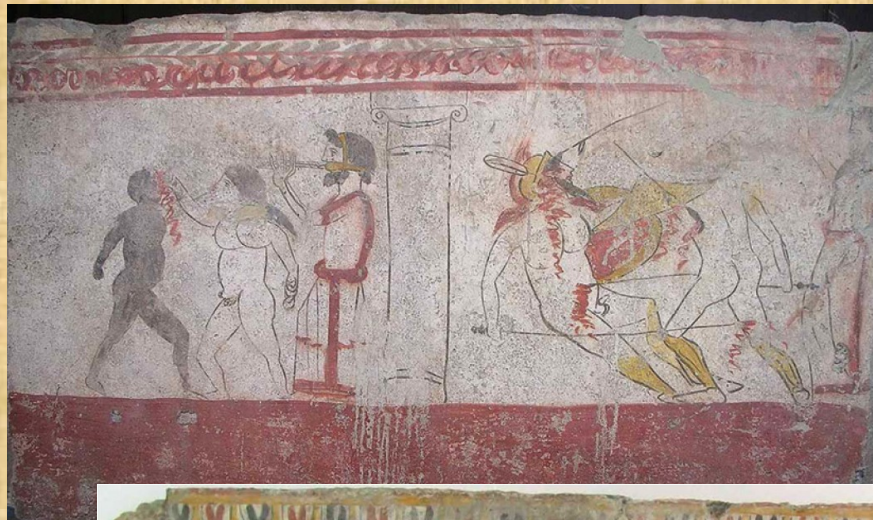
B Samniti

- hovorili oštinou
- federácia kmeňov: Hirpini, Caudinovia, Caraceni, Pentrovia
- pol. zriadenie: konglomerácia osád, mestá málo
- zem rozdelená do administratívnych celkov
 - *tuoto* – každý kmeň mal vlastný celok s vlastnou vládou, navzájom spolu nebojovali
- kon. 5. stor. BC expanzia do Kampánie – ovládli Capuu, Cumae
- galský vpád do Talianska – 354 BC – bojovali na strane Rimanov
- potom nepriatelia Ríma – boli schopní bojovníci, dokázali odolávať rímskej armáde
- Samnitské vojny, bojovali na strane Pyrrhu, Hannibala, proti Rímu aj v spojeneckej vojne
- 82 BC - L. Cornelius Sulla – zmasakroval



Ba Lukánci

- južne od Samnitov
- demokratická vláda, v čase nebezpečenstva volili diktátora
- napádali grécke kolónie, porazili napr. Tarent
- grécki usadlíci požiadali o pomoc Alexandra I. z Epeiru – 334 BC ich porazil, ale zabili ho
- bojovali na strane Samnitov, Pyrrhu aj Hannibala
- stratili množstvo bojovníkov, krajina zdevastovaná vojnami
- rozšírili sa močiare a územie zostalo zamokrené takmer počas celého obdobia Rímskej ríše



Bb Bruttiovia

- na juh od Lukáncov
- pôvodní obyvatelia napr. Penotrianci boli podrobení Lukáncami okolo 400 BC
- 356 BC – zmiešaná skupina miestnych obyvateľov a Lukáncov povstala proti nadvláde a vyhnala Lukáncov – dostali meno Bruttiovia
- podmanili si aj niektoré grécke mestské štáty – napr. Croton
- Lukánci uznali ich nezávislosť a spojili sa s nimi v boji proti Alexandrovi I.
- bojovali na strane Pyrrhu aj Hannibala
- po Hannibalovej porážke a jeho návrate do Afriky s ním mnohí odišli a bojovali pri Zame
- Rimania – trest – obrali ich o slobodu, nízke postavenie v spoločnosti, územie kolonizované a čoskoro jazyk aj kultúra zmizli

C Oskovia

- jazyk oština – indoeurópsky, podobný latine
- územie Kampánie a Latia
- úrodná pôda lákala gréckych kolonizátorov a potom aj Etruskov
- už od 7 stor. BC pod cudzím vplyvom
- samostatnosť stratili počas 2. samnitskej vojny
- ďalšie kmene radiace sa k tejto skupine: Ausoni, Aurunkovia, Sidicinovia

D Kampánci

- oština
- 8. stor. BC – územie kolonizované Grékmi (Cumae, Neapolis) a Etruskami (Capua)
- pôvodní obyvatelia asimilovaní alebo vyhnaní
- Kampánci vznikli splynutím pôvodných Oskov a Samnitov v 5. stor. BC
- strategické územie medzi Rímom a Samnitmi
- Via Appia do Capuy
- počas Hannibalovho útoku zostali lojálni Rímu, ale nakoniec otvorili brány Capuy a Hannibal si tam založil základňu
- 291 BC – Rimania získali Capuu späť, zabili väčšinu populácie a územie bolo zabrané bohatými aristokratmi
- *latifundia* – obrovské plantáže, kde pracovali otroci
- Capua prosperovala až do konca republiky

E Japygovia

- kmene v Apúlií
- pravdepodobne z Illýrie
- používali formu italického jazyka, písali alfabetou
- ***Dauniovia, Peuceti, Messapovia***
- konfederácia kmeňov
- severná časť helenizovaná, adoptovali grécku kultúru, bojovali na strane Rimanov proti Samnitom
- južná časť konzervatívnejšie, držali sa tradícií, bojovali na strane Samnitov, Pyrrhu a Hannibala
- nakoniec územie zahrnuté do Rímskej ríše a jazyk prestal existovať





*Alcune forme più comuni di vasi messapici.
Da sinistra: cratère, scifo, trozzella, calato.*



Sicília

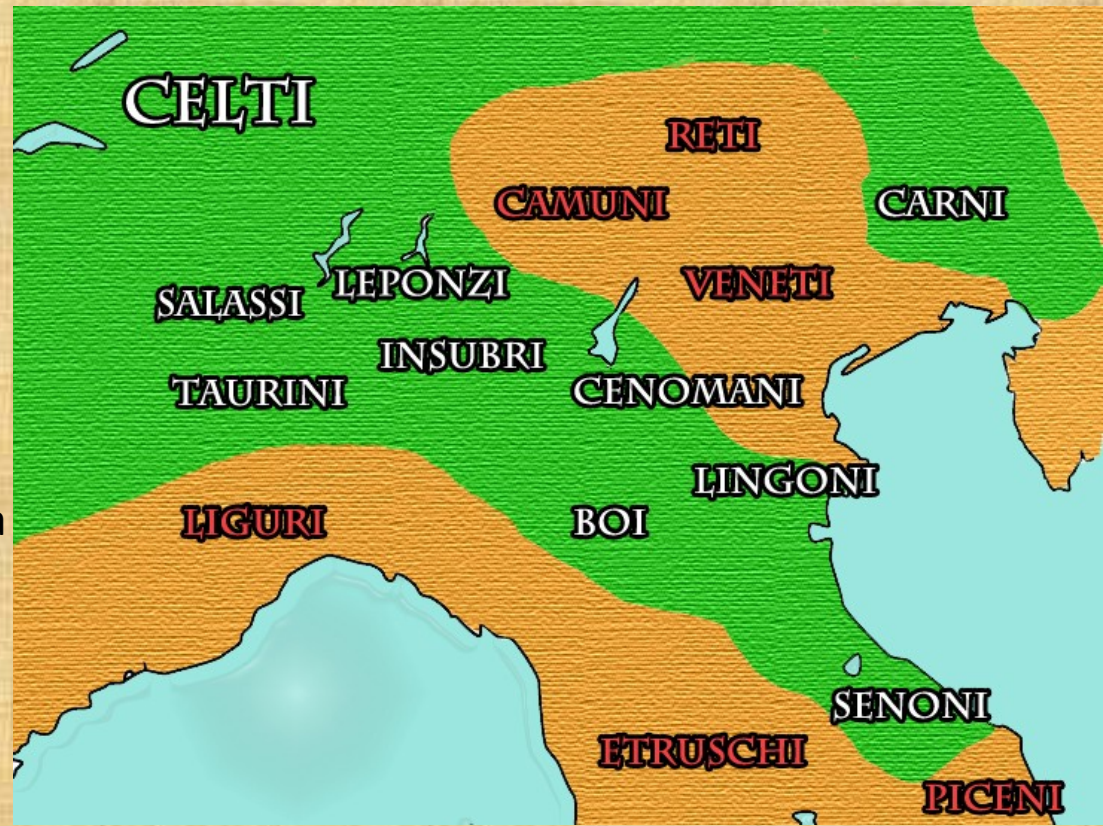
- pôvodné obyvateľstvo: Elymovia, Sikanovia, Sikelovia, italické kmene
- ďalší usadlíci: Foiničania, Gréci, Kartáginci
- 212 BC – pád Syrakúz, romanizácia ostrova

Sardínia

- kultúra Nuraghic – meno podľa nuraghe – masívna kamenná štruktúra, stavané v dobe bronzovej 1800 – 1200 BC
- hustá sieť nuraghe – 3 kilometre štvorcové
- na ostrov prišli v dobe bronzovej
- ďalšia kolonizácia: Foiničania, Kartáginci
- miestny obyvatelia sa obrátili po pomoc k Rímu
- romanizácia ostrova, miestni obyvatelia ich stále napádali
- postupne asimilovaní

Kelti

- Keltoi, Galli, Galatai
- oblasť okolo Pádu a na úpäť Álp
- niekoľko kmeňov: Insubrovia (založili Miláno, 600 BC), Bójovia, Cenomani, Senoni
- obsadili sev. časť Talianska (porazili niektoré etruské mestá), prenikali na Balkánsky polostrov a ďalej do Grécka a Malej Ázie
- slúžili vo vojskách diadochov
- etnický pôvod nie je úplne jasný – predkovia v mohylovej kultúre alebo kultúre popolnicových polí



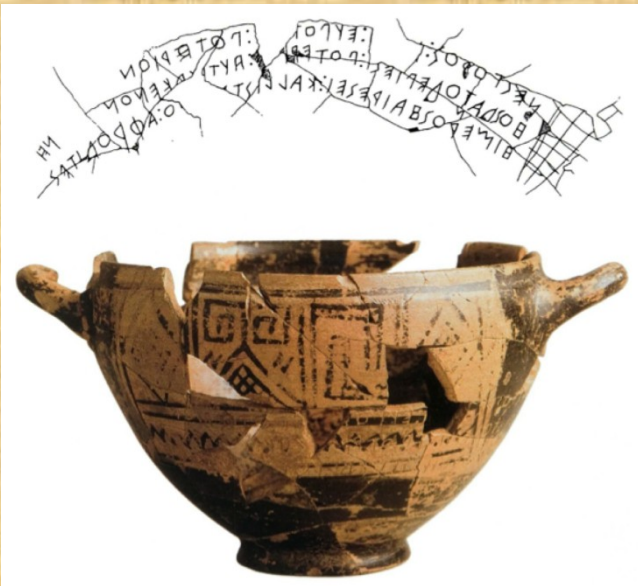
- bojovali proti Rimanom (obsadili Rím 387 BC, Senoni)
- 225 BC – bitka pri Relamone, 222 BC – bitka pri Clastidium (Marcus Claudius Marcellus – porazení)
- často rebelovali
- nemali politicky jednotný štátny celok
- latinčina postupne vytláčila keltštinu a keltská kultúra romanizovaná

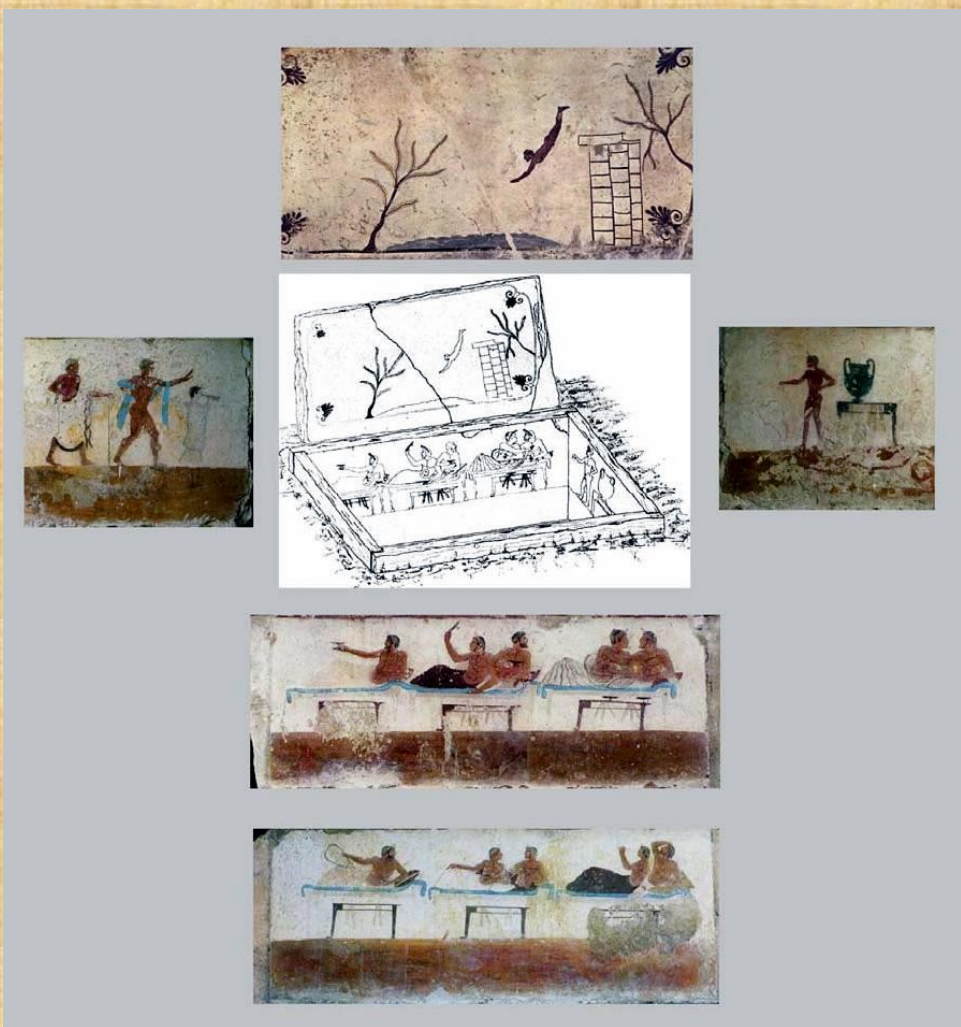
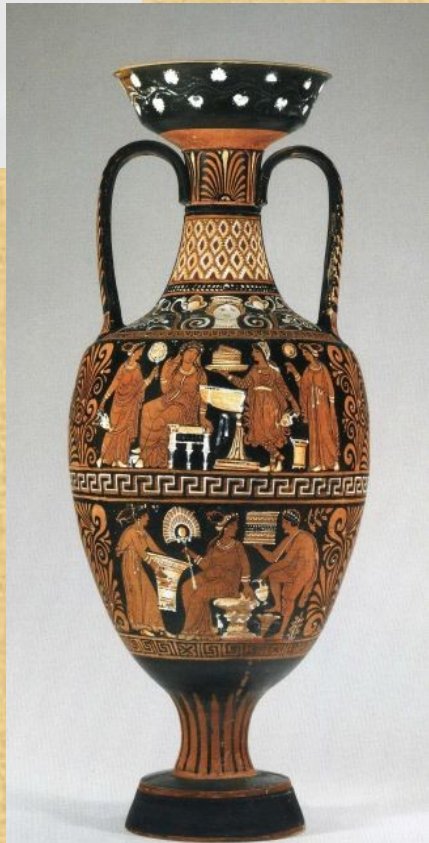
- vynikali v hrnčiarstve, šperkárstve a emailárstve
- razba mincí
- na dvoroch vládcov – šperkárske dielne – grécke motívy, keltské prevedenie
- obľúbené motívy: ľudská maska, palmety, úponky, lotosový kvet, lýrovité a esovité útvary, špirály
- pôvodne plošné zdobenie sa mení na plastické



Gréci

- juh Talianska, Sicília – Magna Graecia
- 8. stor. BC – hľadali novú pôdu a zdroje, s ktorými mohli obchodovať v Grécku
- kolónie prioritne na pobreží, vnútrozemie obývané pôvodnými kmeňmi (dostali grécke mená) – Pithekoussai, Cumae, Paestum
- mestá navzájom spolupracovali – spoločná ochrana proti miestnym obyvateľom
- najznámejší konflikt medzi Crotonom a Sybaris (Sybaris úplne zničené, odklonený tok rieky)
- vplyv na formujúcu sa rímsku kultúru, vzdelanie, politiku, umenie,...
- najväčší prínos: abeceda (eubojská) – Cumae, Etruskovia, Oskovia, Latinovia
- od 4. stor. BC strácali na význame, obrátili sa po pomoc do Grécka
- boje
- 272 BC – pád Tarentu
- postupne celý juh ovládnutý Rimanmi, ale grécky vplyv stále trval

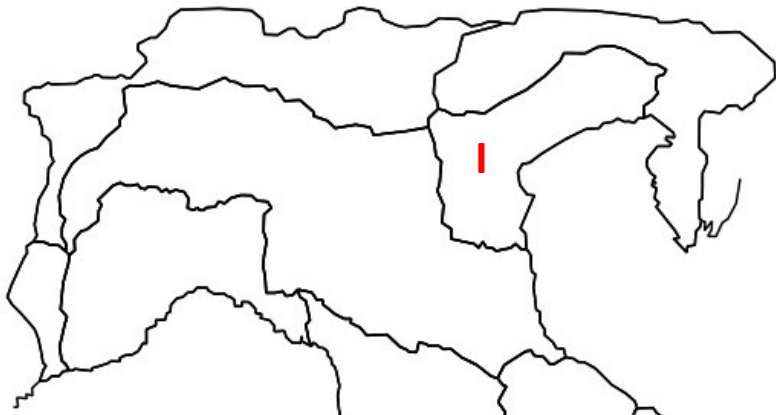






Etruskovia

- neboli indoeurópsky kmeň, možno z Malej Ázie (?)
- množstvo teórií o pôvode
- okolo roku 100 AD vymrela schopnosť rozumieť ich reči
- náboženstvo a rituály – dôležitá úloha v spoločnosti, rituály zaznamenávali písomne
- funerálne pamiatky: náboženské scény, bankety, tanečníci, muzikanti, ženy a muži spoločne
- základná politická jednotka: mestský štát
- medzi 9. – 6. stor. BC – územie od Pádu až po Kampániu
- často asimilovali cudzie kultúry
- na juhu expanzia zastavená Grékmi, vo vnútrozemí sabellskými kmeňmi
- 400 BC – Kelti ohrozovali severnú hranicu, porazili niekoľko etruských miest a rozširovali svoju kultúru
- 396 BC – pád Vejí
- etruské mestá sa postupne včlenili do Rímskej ríše



A



B

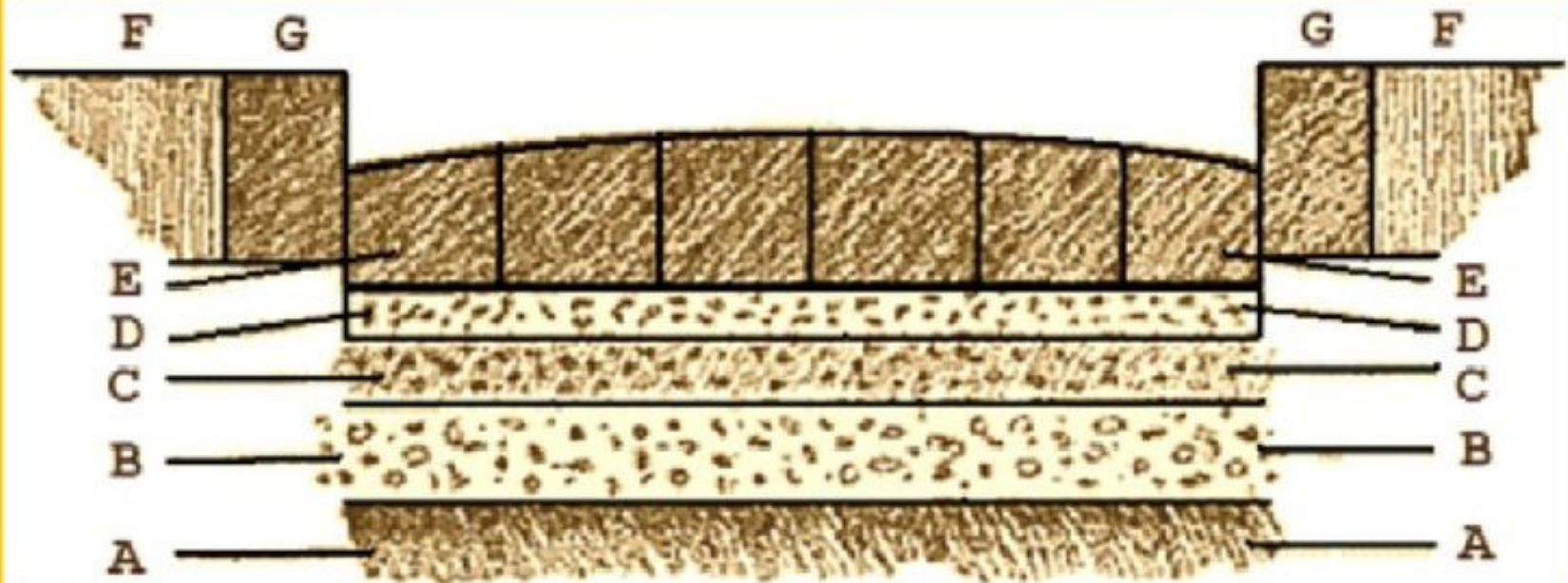


C

Rímske cesty

- budovali sa súčasne s rozširovaním miest v Taliansku, neskôr aj v provinciách
- rýchle spojenie – vojenské, obchodné – so vzdialenejšími oblasťami
- pôvodne len pre jednotlivých jazdcov, postupne rozširované
- v horských oblastiach – užšie, schody
- neskôr: chodníky po stranách (asi polovica cestnej plochy) a v strede vozovka (actus)
- staršie obdobie: 3,5 – 4 m, neskôr 6 – 8 m.
- 4. stor. BC – počiatky dláždenia (vápenec, láva, čadič)
- 2. stor. BC – štrkové cesty (štrk alebo dlažobné kamene kladené na vrstvu drobného kamenia alebo malty, pod nimi vrstva kameňov spojovaná cementom a pod ňou piesok, niekedy ploché kamene)
- náklady: štát, miestne orgány a vlastníci pôdy
- stavba: obyvatelia osád, Gaius Marius používal na stavbu vojakov
- opravy a udržovanie: curatores viarorum (v cisárskej dobe)
- mílniky
- najstaršie cesta: via Appia – kon. 4. stor. BC do Capuy, neskôr predĺžená cez Beneventum do Brundisia





- A** - Native earth tightly packed and levelled.
- B** - Stones, the size of a fist.
- C** - Rubble, concrete, broken stones and lime.
- D** - Kernel, bedding of fine cement.
- E** - Fine stone blocks, carved to let water run to the sides.
- F** - A raised pavement (sidewalk).
- G** - Edge Stones

1. Via Cassia
2. Via Flaminia
3. Via Salaria
4. Via Nomentana
5. Via Tiburtina
6. Via Prenestina
7. Via Casilina
8. Via Tuscolana
9. Via Appia Nuova
10. Via Appia
11. Via Ardeatina
12. Via Ostiense
13. Via Portnense
14. Via Aurelia
15. Via Trionfale



Cesty vedúce z Ríma

Via Cassia

- pri Mulvijskom moste sa oddeľuje od via Flaminia
- prechádza Etrúriou – blízko Vejí, Volsínie, Arretum Florencia
- spája sa s via Aurelia pri Lune
- Tomba di Nerone – sarkofág z obdobia vlády Antoninonvcov – P. Vibius Marianus a jeho manželka
- reliéf: Dioskúrovia, uprostred nápis



Via Flaminia

- z Ríma cez Apeniny do Ariminia (Rimini)
- hlavná cesta medzi Latiom, Etrúriou a údolím Pádu
- Gaius Flaminius, 220 BC – opravy: Augustus, Vespasián, Traján, 311 km
- zásobovanie Ríma pšenicom z údolia Pádu a str. Taliaska
- z Ríma vychádza cez Porta del Popolo (Aureliovské hradby) a ďalej pokračuje cez Falerii, Orticoli, Narnia, Forum Flamini, Ancona, Caes, Ariminium
- villa ad Gallinas Albas (Villa Livia, Prima Porta), hrobka Nasonov, oblúk Malborghetto (312 AD) – na mieste Konštantínovho vojenského tábora





Via Salaria

- Rím (Porta Salaria), Rieti, Ascoli Piceno, Castrum Truentinum
- 242 km
- Sabini si touto cestou privážali soľ od ústia Tiberu
- Priscilline katakomby – pochovaných množstvo pápežov medzi 309 – 555 AD, tri časti: arenario (najstaršia), Acilii, „grécka“ kaplnka



Via Tiburtina

- Rím (Porta Esquilina/Tiburtina), Tivoli, neskôr predĺžená až do Equi pod názvom *via Valeria*
- 200 km
- Marcus Valerius Maximus, 286 BC
- dôležitá počas Samnitských vojen
- rímska expanzia na východ
- opravy: Augustus, Caracalla, Titus
- pozdĺž cesty – travertínové lomy využívane na konci republiky a začiatku principátu
- hrobky
- bazilika di S. Lorenzo



Via Nomentana,

- Rím – Nomentum
- katakomby S. Alessandro
- komplex S. Agnese a S. Constanza – ranekresťanský komplex
- Basilica Constantiniana, Mausoleum of Constantina (337 – 351 AD), Basilica Honoriana



Via Praenestina

- Rím - Gabii – Praeneste
- porta Esquilina, Porta Maggiore
- Torrione, villa Gordiani, Ponte di Nona (republikánsky), Tor de´Schiavi (mauzóleum), aquadukt Alexandrina (Alexander Severus, 222 – 235 AD)



Villa Gordiani

- villa suburbana, 238 – 244 AD
- po oboch stranách cesty
- cisterna, oktagonálna miestnosť, kúpeľný komplex



Via Tuscolana

- Rím – Tusculum (blízko Frascati)
- Torrione di Micara – pôvodne okrúhla hrobka, jedna z najstarších budov, kde bolo použité opus latericium, obdobie republiky – Lucullus (v blízkosti sa nachádza jeho villa)
- Monte del Grano – tumulus – prístup dlhou chodbou, steny obložené tehliami, osvetlené vertikálnym tunelom, dóm pôvodne dvojposchodový osvetlený ďalším svetlíkom
- nájdený sarkofág – Alexander Severus (?)
- porta Furba (zlodejská) – oblúk súčasťou Aqua Felice
- križovanie aquaduktov – Marcia, Claudia a Felice



Via Appia

- Rím – Capua – Brindisi
- kráľovná medzi cestami
- Appius Claudius Caecus – cenzor – 312 BC, počas Samnitských vojen dokončená prvá časť
- 1. rozšírenie – zač. 3. stor. BC – do Beneventa
- 2. rozšírenie – do Brindisi
- Traján (na vlastné náklady) – *Via Traiana* – Beneventum – Brindisi (o deň skrátil cestovanie do Brindisi), kopcovitý terén



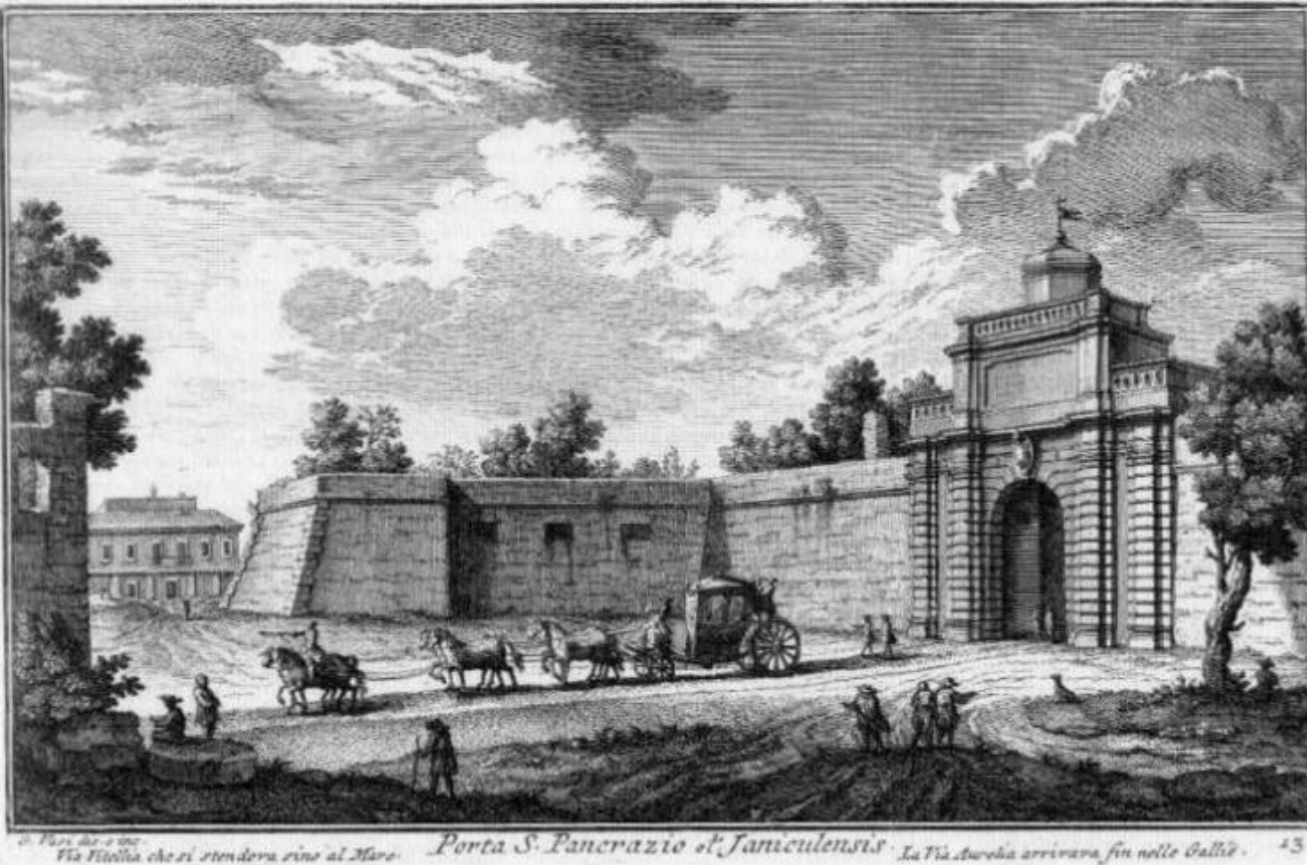
Via Ostiensis

- Rím – Ostia
- Porta S. Paolo (Porta Ostiensis)
- nekropoly pozdĺž cesty – od obdobia republiky do konca antiky – 5 storočí – niekoľko vrstiev hrobiek – dokumentuje zmenu od kremačného pohrebného rítu k inhumácii v priebehu 2. a 3. stor. AD
- jedna z najzaujímavejších nekropol v Ríme
- hrobka apoštola Pavla (nenašli sa však žiadne nálezy, ktoré by to potvrdili)
- bazilika: Valentinianus II, dokončil Honorius cca 403 AD



Via Aurelia

- Porta S. Pancrazio (Porta Aurelia)
- 241 BC – C. Aurelius Cotta
- koniec pôvodnej cesty – Pisa
- rozšírenie: Pisa – Genua – Placentia (v roku 115 BC), konzul Marcus Aemilius Scaurus
- ďalšie rozšírenie – až do Francúzska
- Villa Doria Pamphilj
- kolumbáriá
- aqua Trajana



Via Casilina (Via Labicana)

- Porta Maggiore, porta Esquilina
- Tusculum – (predĺženie) Labici
- časť identická z via Latina
- Augustov portrét z via Labicana, hrobka Haterii, ranekresťanská bazilika S. Sebastiano, S. Lorenzo, S. Agnese, Tor Pignattara (Helenino mauzóleum)



Via Latina

- porta Latina (Aureliovské hradby)
- 200 km, na juhovýchod od Ríma, spojenie so Samniom
- jedna z najstarších ciest (porovnateľná s via Appia)
- sledovala prírodný terén
- využívaná dlho pred dláždením
- spája sa s via Appia v Casilinum
- via Labicana a via Prenestina
- hypogea: Trebius Justus, Via Dino Compagni
- nekropoly: 4. mílnika – hrobka Barberini, Valerii, Pancratii, Calpurnii...
- Villa dei Sette Passi (najstaršia fáza – neskorá republika)



Via Ardeatina

- Rím – Ardea (na začiatku totožná s via Appia)

Via Portuense

- Rím – Portus
- porta Portese
- Claudius
- naberala na dôležitosti v 3. stor. AD – upadá Ostia
- 2 pruhy

Via Trionfale

- oddeľuje sa od via Cassia
- triumfálny príchod víťazných konzulov alebo cisárov
- ponte Trionfale

Via Clodia

- obchod s kolóniami na etruskom území
- pravdepodobne sledovala už existujúcu etruskú cestu
- zač. ako via Cassia, potom odklon a znovu sa na ňu napojila pri Forum Cassi



Cesty mimo Rím

- a) **Via Aemilia**
- b) **Via Annia**
- c) **Via Campana**
- d) **Via Caecilia**
- e) **Via Claudia Augusta**
- f) **Via Gallica (Verona–Miláno)**
- g) **Via Julia Augusta (Piacenza–Arles)**
- h) **Via Popilea**
- i) **Via Postumia**
- j) **Via Severiana**



Via Aemilia

- Ariminum (Rimini) – po Adriatickom pobreží cez – Bologna – Modena – Reggio
- Parma do Placentia/Piacenza (rieka Pád)
- Marcus Aemilius Lepidus, dokončená 187 BC
- pozostatky: Rimini – ponte Tiberio, ďalšie časti a mosty



Via Annia

- spojenie Adria a Aquilea, cez Padovu
- Titus Annius Rufus, 131 BC
- romanizácia severnej časti územia
- spojenie s Noricom

Via Campana

- zač.: fláviovský amfiteáter v Puzzuoli
- spája sa s via Appia pri Giugliano
- katakomby a nekropoly: napr. katakomby Generosa
- svätyňa Dea Dia



Via Claudia Augusta

- spájala údolie rieky Pád s Rhaetiou (cez Alpy)
- Nero Claudius Drusus – 15 BC
- dokončená – Claudius 46/47 AD

Via Popilia

- Publius Popilius Laenas
- okolo 132 BC
- 2 cesty
 - a) rozšírenie via Flaminia z Ariminia na sever po Adriatickom pobreží do Benátok
 - b) Capua – Rhegium



Via Postumia

- Spurius Postumius Albinus Magnus
- 148 BC
- severné Taliansko – Janov – Placentium – Cremona – Calvatone – Verona – Aquilea
- závisela na nej vojenská okupácia Ligúrie

Via Severiana

- 118 km, rekonštrukcia za Septimia Severa (meno)
- Portus – Ostia – Lavinium - Terracina



Témy referátov:

- 1. Ostia (2)**
- 2. Hadriánova villa v Tivoli**
- 3. Pompeje (3)**
- 4. Herkuláneum**
- 5. Paestum**
- 6. Via Appia (2)**
- 7. Cerveteri**
- 8. Agrigentum**
- 9. Syrakúzy**
- 10. Selinuntum**

Prihlasovanie:

- e-mail**