

Topografie starověké Itálie



Regio III – Lucania et Bruttium



a



b



Lukánia a Brutium

- Lukánia: dnešná Basilicata, časť Kalábrie a juh Kampánie
- Brutium: dnešná Kalábria
- Regio III
- kmene: Italikovia, Enatrovia, Choni, Morgete, Sikulovia
- mýtický kráľ Italikov - zmenil kočovný spôsob života
- poľnohospodárstvo (na konci doby bronzovej)
- doba železná: Sikulovia – postupne odišli osídľovať Sicíliu
- Enotrovia a Choni – vyššie položené polohy, prosperovali na úrodnej planine, užívali obchodné styky s prichádzajúcimi Grékmi – ešte pred zakladaním kolónií
- Gréci – vo väčšom počte prišli v pol. 8. stor. BC – zakladajú Rhegion (Reggio Calabria) a Zankle (Messina)
- kolónie blízko ciest, strategické umiestnenie
- Achájci založili Croton a Sibari, Metapontum (počas 7. stor. BC)
- obyvatelia Locris (S Grécka) – Locri Epizefiri – zač. 7. stor. BC
- Iónovia – 1. pol. 7. stor. BC – Siris
- ďalšie kolónie: Hipponion (Vibo Valentia), Medma (Rosarno), Metauro (Gioia Tauro)



- v 6. stor. BC – vojna - **Krotonu** (so Sibari) a **Locri** (koalícia so Siris a Metaponto)
- 5. stor. BC – prichádzajú **Lukánci** – proti nim koalícia Grékov – *Legi Italiota* – neskôr sa pridala aj Tarent
- 444 BC – založenie Thuri – Athénčania (poslal Pericles) – problémy
- **vojna medzi Thuri a Tarentanmi** – chceli ovládnuť úrodné územie okolo Siris – 10 rokov – založenie Heraclee (Tarent – politická prevaha)
- **Heraclea** – sídlo Legi Italiota – až do momentu príchodu Alexandra Molosso do Tarentu (umiestnenie jeho tábora je neznáme)
- 356 BC – vzburá medzi Lukáncami – viedlo k **založeniu konfederácie Bruttiov** - hl. mestom Consenza – územie – Bruttium
- 291 BC – Rimania zakladajú kolóniu s veľkým počtom obyvateľov – **Venosa** – jedna z najstarších v južnom Taliansku



- 280 BC – Lukánia miestom **stretu Pyrhu s Rimanmi** – asi desaťročie krajina devastovaná bojmi, aj Rimania s Kartágincami
- na konci 2. púnskej vojny – Lukánia a Bruttium na strane Kartága – prísne potrestaní – Rimania založili množstvo kolónií: Potenza, Vibo, Copiae, Scolacium
- už existujúce mestá – chudobné osady: Croton, Reggio, Locri

- kon. 2. stor. BC – via Appia – systém veľkostatkov spravoval územie, všetok príjem sa sústredil do rúk niekoľkých ich majiteľov
- vyľudňovanie vidieka do väčších miest

- 4. stor. AD – magistrát (corrector) – spravoval Lukániu a Brutium
- 6. stor. AD – Byzantinci, ktorí pochádzali z Kalábie – zmena mena na Kalábria (zachovalo sa doteraz)

Siris – Heraclea

- Policaro
- Siris a Heraclea – topograficky prepojené – ťažké určiť hranice územia
- Siris – cca 660 BC
- Heraclea – neexistuje priamy archeologický alebo literárny dôkaz založenia – prítomnosť iónskych kmeňov pred založením Heraclee

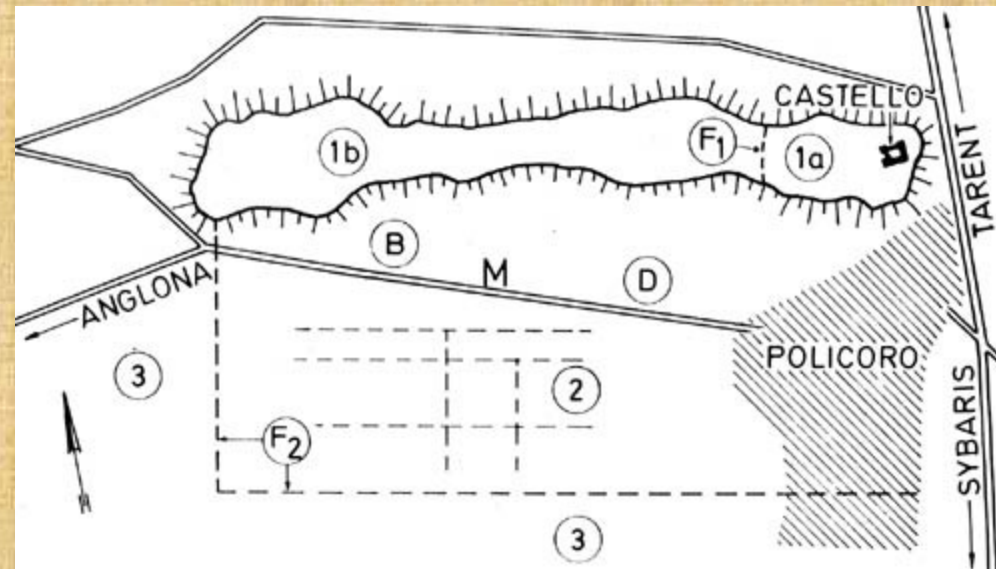
Siris

- 2 oblasti nekropoly (Modonnella, Cechiarto) – v blízkosti hradu baróna Berlingieriho – hroby zo 7. stor. BC
- výbava: grécka, pôvodné obyvateľstvo
- dôkaz: simultánne osídlenie územie oboma národmi, obchodné vzťahy pred založením gréckych kolónií
- archaické osídlenie: menšie, roztrúsené skupinky osídlenia + korešpondujúce nekropoly
- opevnenie – 7. stor. BC
- v priebehu 6. stor. BC – zvyšky chrámu – na juhu kopca – odkiaľ pochádza množstvo materiálu spoločného aj so susediacou svätyňou Demeter



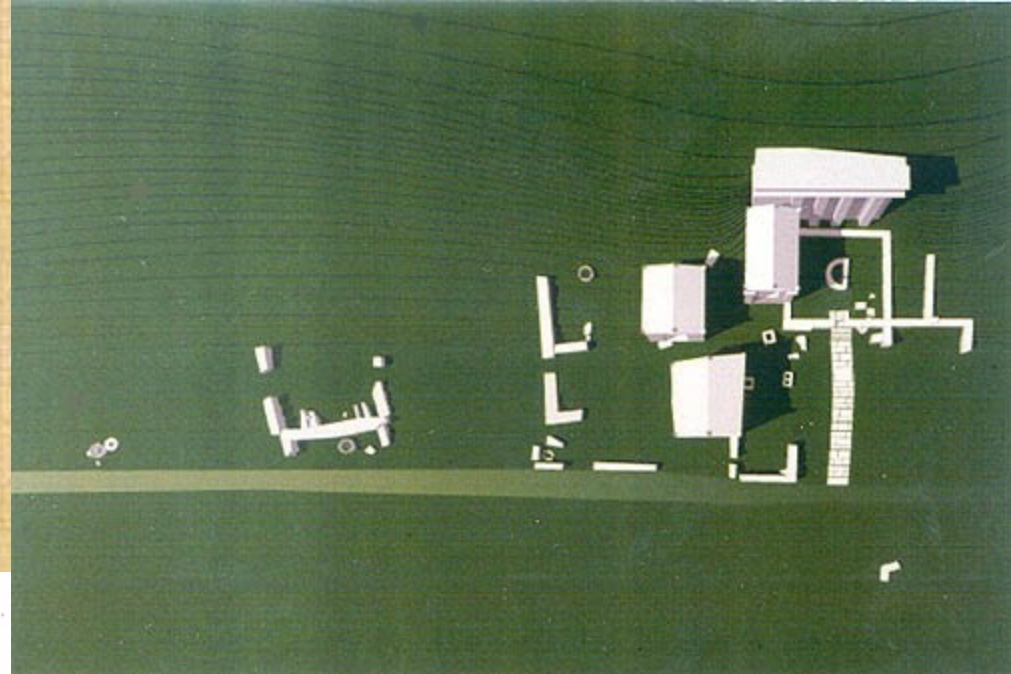
Heraclea

- poloha archeologicky dokázaná
- thurino-tarentská kolónia, 433 BC
- zvyšky nad archaickým osídlením
- vrch Castello – obrovská planina – na okraji umiestnené obydlia – zachované základy, rovné ulice
- centrálna časť – ergasterion – 4. – 3. stor. BC
- v priebehu 4. st. BC – opevnenie ochraňuje celé mestské osídlenie – rôzne fázy

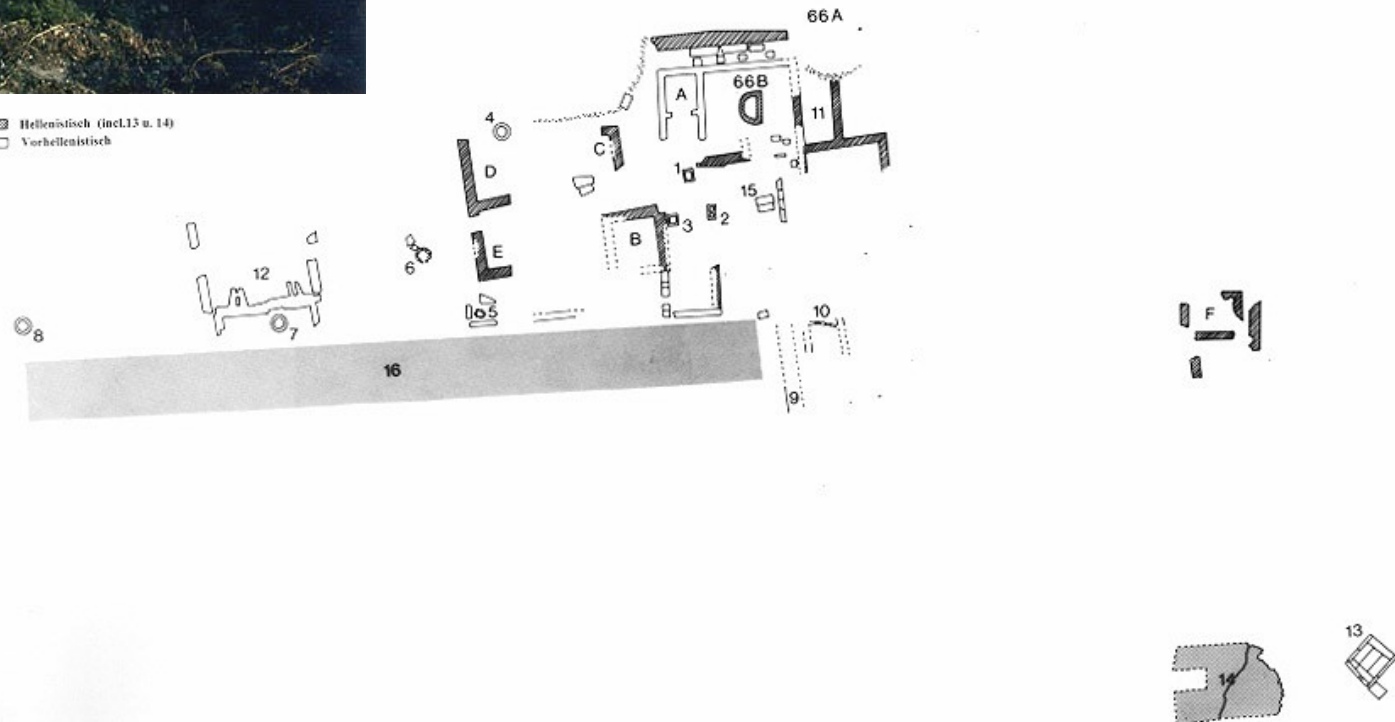


Svätýňa Demeter

- miniatúrne vázy, votívne terakoty, sošky Demeter, oltár
- pol. 6. stor. BC / 2. pol. 4. stor. BC



■ Hellenistický (incl. 13 u. 14)
□ Vorhellenistický



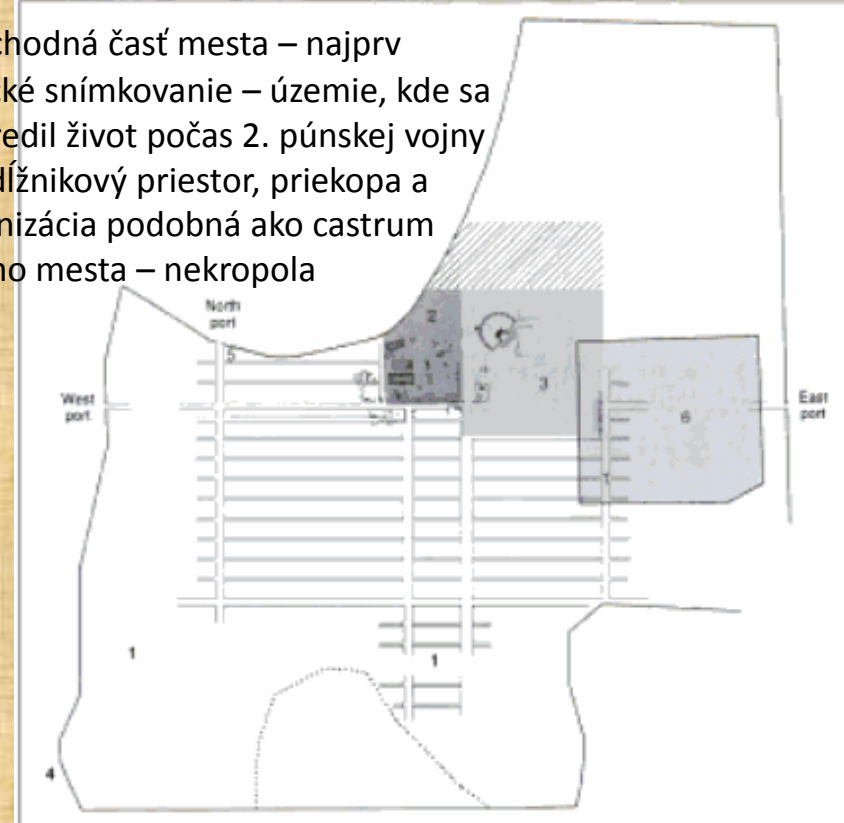


- ďalší materiál – 5. – 4. stor. BC – bronzová votívna dosička – 2 oči – možno pochádzala z Asklepiovej svätyne (nedokázané)
- mimo mesta – množstvo nekropol – archaická fáza, potom znovu až v období republiky a principátu
- hrobky – množstvo typov – inhumácia aj kremácia (aj rôzna výbava)

Metapontum

- literárna tradícia – Nestor a jeho skupina po skončení Trójskej vojny
- achájska kolonizácia na úkor Tarentánov
- odhliadnutie od lit. tradície: archeologické pramene – kon. 7. stor. BC (8. stor. BC – stopy osídlenia – roztrúsené chatrče)
- úrodné územie (kukurica na minciach ako znak)
- Antiochos zo Syrakúz – založenie – Sybaris (obyvateľstvo pôvodne z Acháje) – zablokovanie expanzie Tarenta
- žiadosť o pomoc v Grécku – Alexander Molosso, Kleonymos (kráľ zo Sparty)
- po páde Tarenta – súčasťou Ríma – námorný spojenec
- po Púnskych vojnách – upadala sláva, zdevastované územie
- podľa Pausania v 2. st. AD – mesto opustené – zostali múry opevnenia a divadlo, ale pamiatky slúžili ako zdroj stavebného kameňa pre obyvateľstvo

- východná časť mesta – najprv letecké snímokovanie – územie, kde sa sústredil život počas 2. púnskej vojny
- obdĺžnikový priestor, priekopa a organizácia podobná ako castrum
- mimo mesta – nekropola



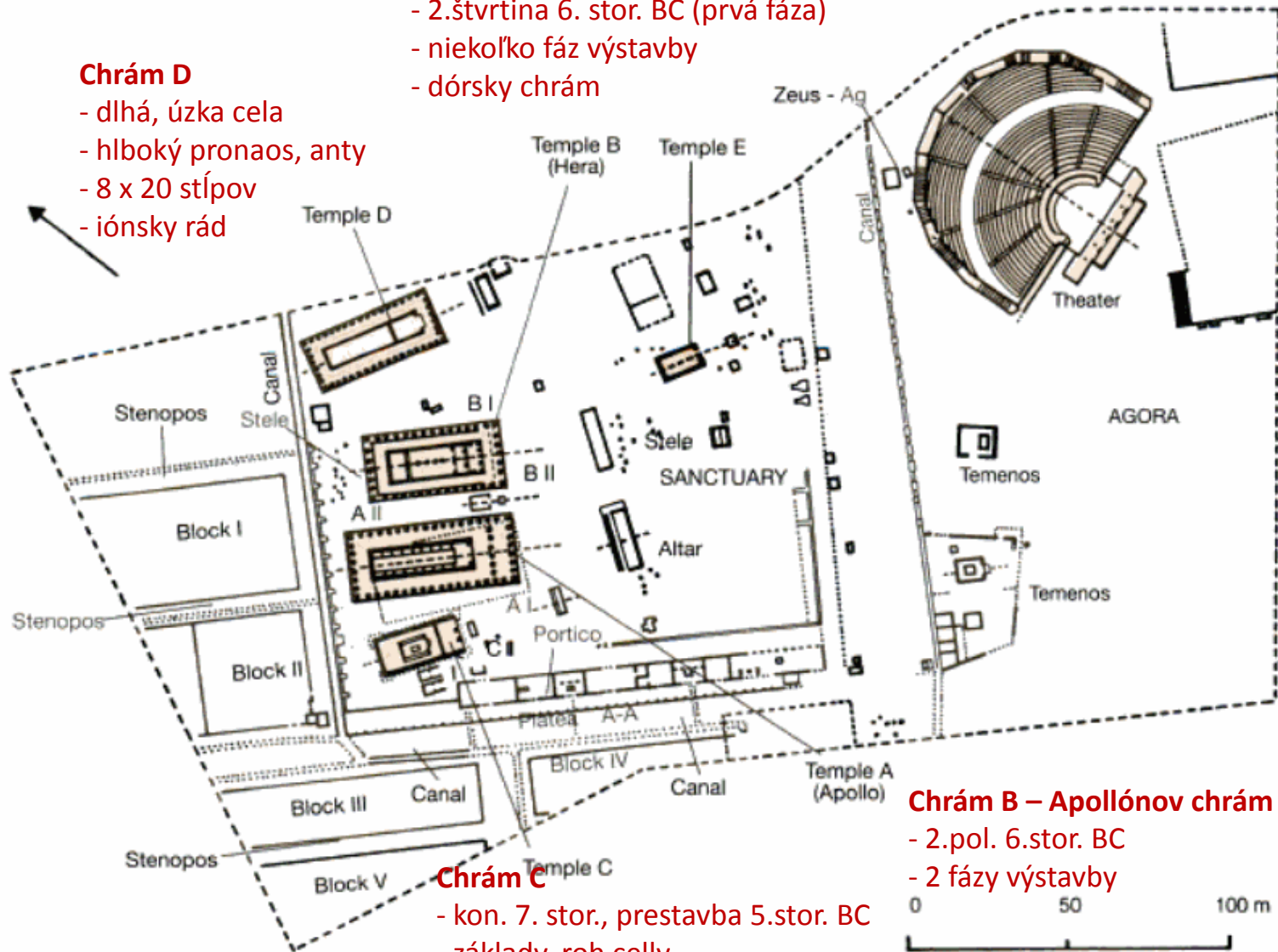
- opevnenie – zač. 6. stor. BC veľmi nepravidelný tvar – sledovali toky riek, ktoré mesto obtekali na severe a juhu, zo sušených tehál na kamennom podstavci
- vykopávky v severnej časti – datácia 7. stor. BC (ostatné časti sú zrekonštruované v neskorších obdobiach – klasické a helenistické), priekopa pred opevnením
- mesto – pravidelná sieť ulíc – veľké priestranstvá Z-V, S-J

Hérin chrám – chrám A

- 2.štvrtina 6. stor. BC (prvá fáza)
- niekoľko fáz výstavby
- dórsky chrám

Chrám D

- dlhá, úzka cela
- hlboký pronaos, anty
- 8 x 20 stĺpov
- iónsky rád



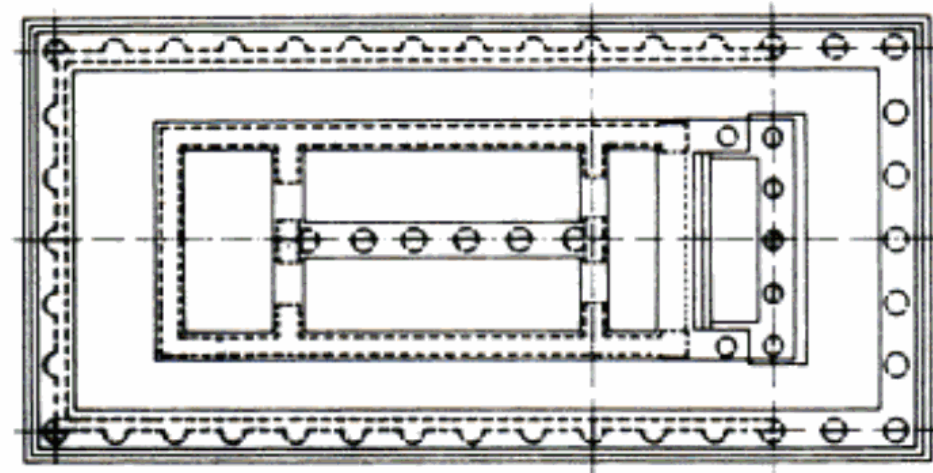
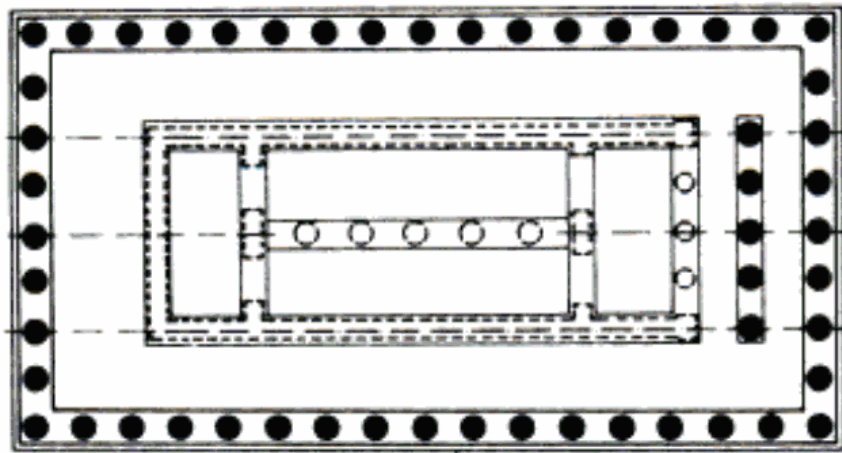
Chrám B – Apollónov chrám

- 2.pol. 6.stor. BC
- 2 fázy výstavby

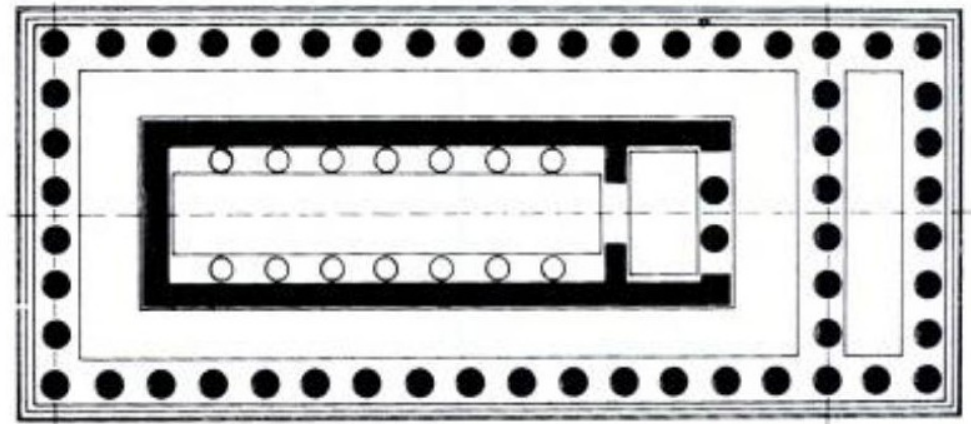
Chrám C

- kon. 7. stor., prestavba 5.stor. BC
- základy, roh celly
- dekorácia: terakotové dosky – sprievod žien na vozoch, nízky reliéf
- chrám Athény (?) – podobná výzdoba ako chrámy Athény v Sybaris a Siris
- použité spoglia zo staršej svätyne Achájcov v Metaponte

Chrám A – Apollónov chrám



Hérin Chrám (B)



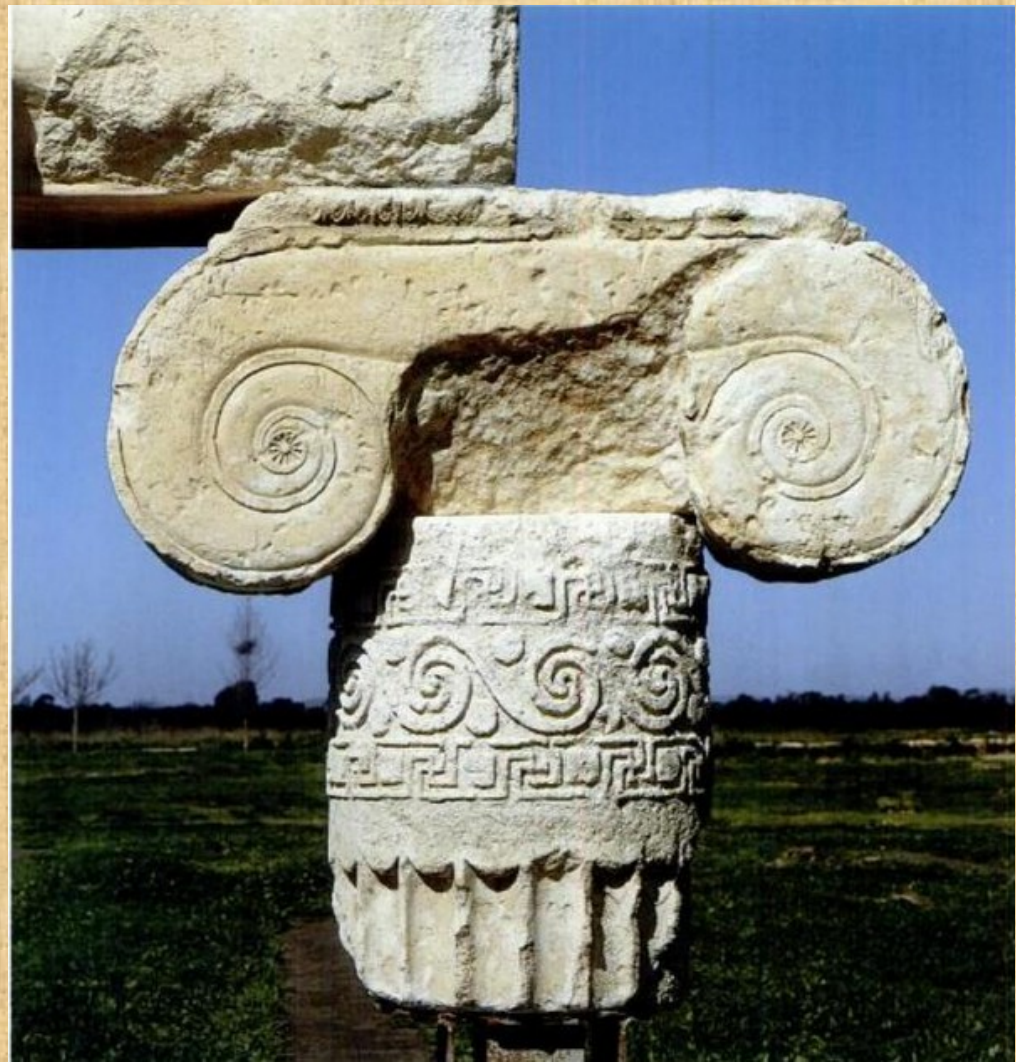
Chrám C

- terakotová výzdoba

- 575 – 550 BC



Chrám D

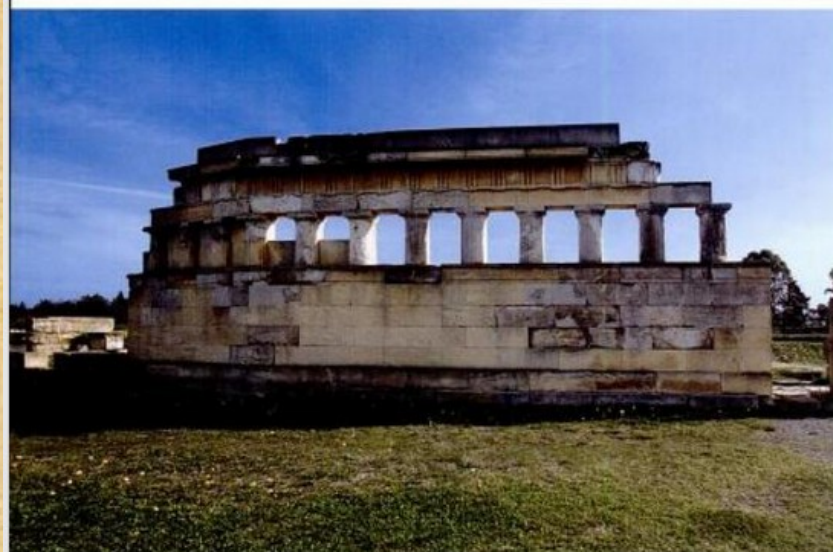


Agora

- na západ od chrámov a ich oltárov – agora
- od seba oddelené portikom – in situ len bázy pilierov

Divadlo

- budova úplne zničená v 50tych rokoch
 - dobre viditeľná kvôli výskumom
 - pod divadlom – predchádzajúce fázy divadla
 - a) 1. fáza – 2. pol. 6. stor. BC – múr dlhý 62 m
 - b) 480 – 470 BC – súčasný plán – 2 časti cavee – polkruhové, v centre obdĺžnikový priestor
 - eklesia – miesto stretávania sa
 - c) 4. stor. BC – eklesiasterion – zmenené na divadlo – okrúhla orchestra
 - na V – oltár, báza (obrovská) s nápisom Dios
- Agora – takže zasvätená Diovi





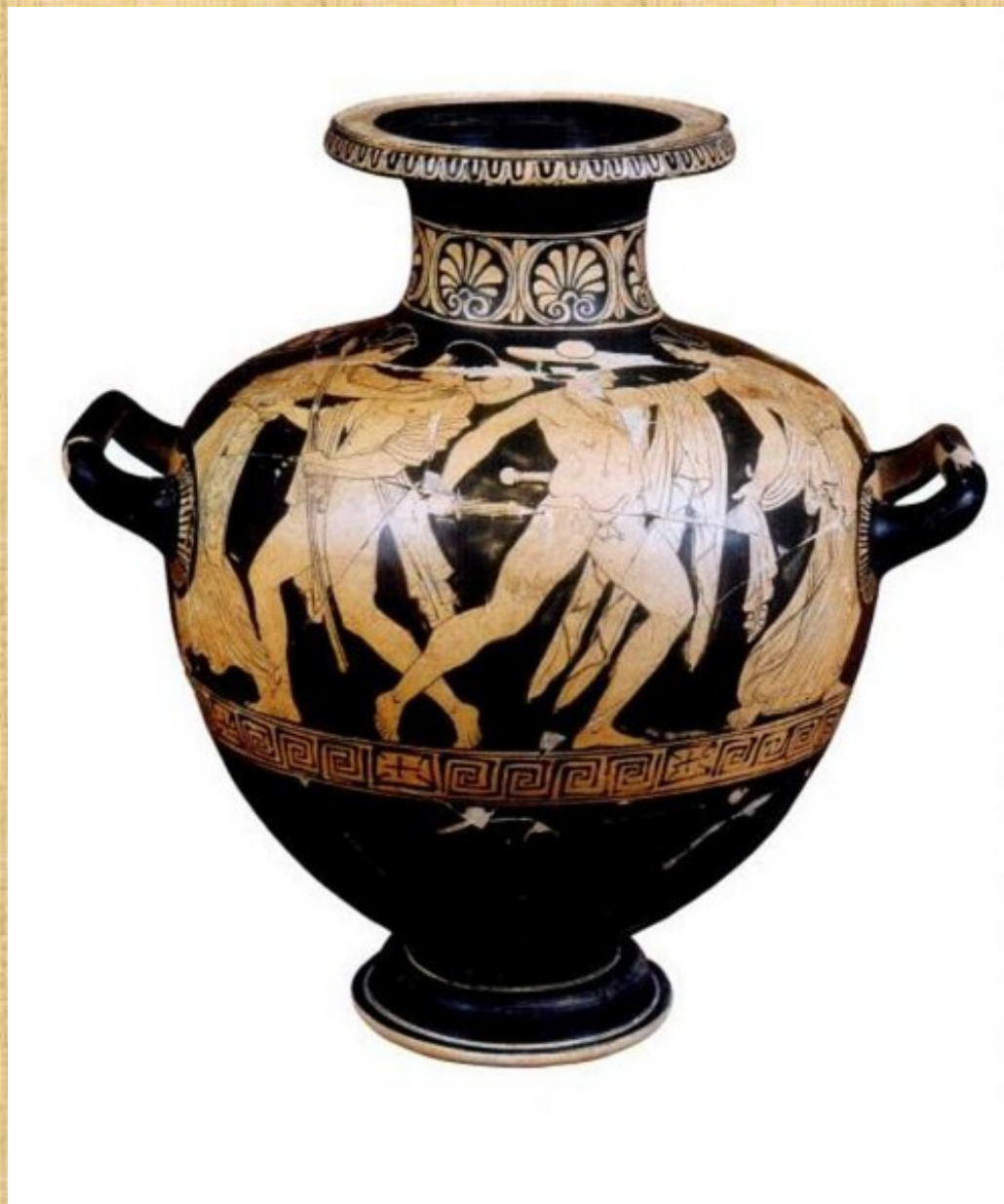
Chrám Héry – Tavole Palatine

- dórsky chrám (metópy a triglyfy), 540 – 530 BC
- 15 stípov
- na severe – pozdĺž cesty do Tarenta
- cella, pronaos, adyton, 6 x 12 stípov



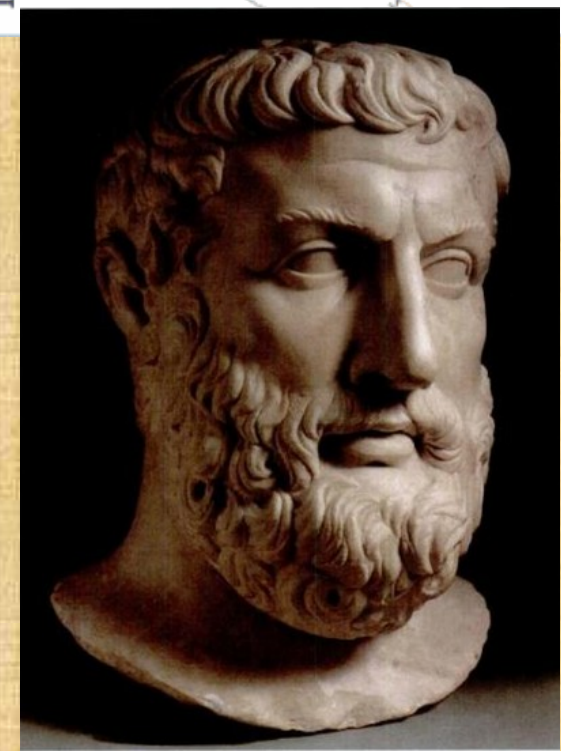
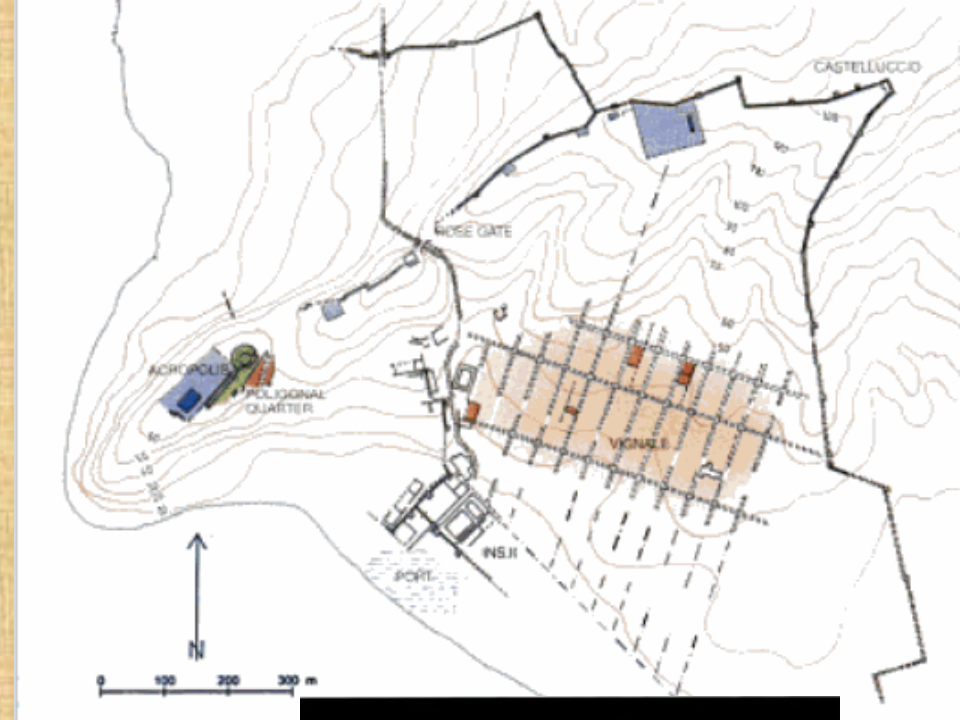
Východ od agory – svätyňa Apollóna

- ergasterion (štvrt' hrnčiarov) – nájdených množstvo pecí – okrúhly pôdorys (6. – 4. stor. BC)
- hlavne 4. stor. BC – najznámejší maliari váz
- maliar Creusa a maliar Dolone, maliar Amyka



Velia

- mesto založené obyvateľmi z Focei – pôvodne z Malej Ázie - 540 BC
- najprv sa chceli usadiť na Korzike – vyhnaní Etruskami a potom Kartágincami, cez Reggio Calabria sa dostali do Lukánie
- pôv. meno Elea/Hyele
- známe lekárskou a filozofickou školou – zakladateľ Parmenides
- Zenon
- strategická poloha – prístavisko
- zač. 5. stor. BC – predhorie – postavená svätyňa (akropola) – na severe a juhu mestské osídlenie
- neskorá antika – veľká časť mesta opustená, osídlenie len na predhorí
- výskum: akropola, opevnenie, severné a južné obytné štvrte



SEVER

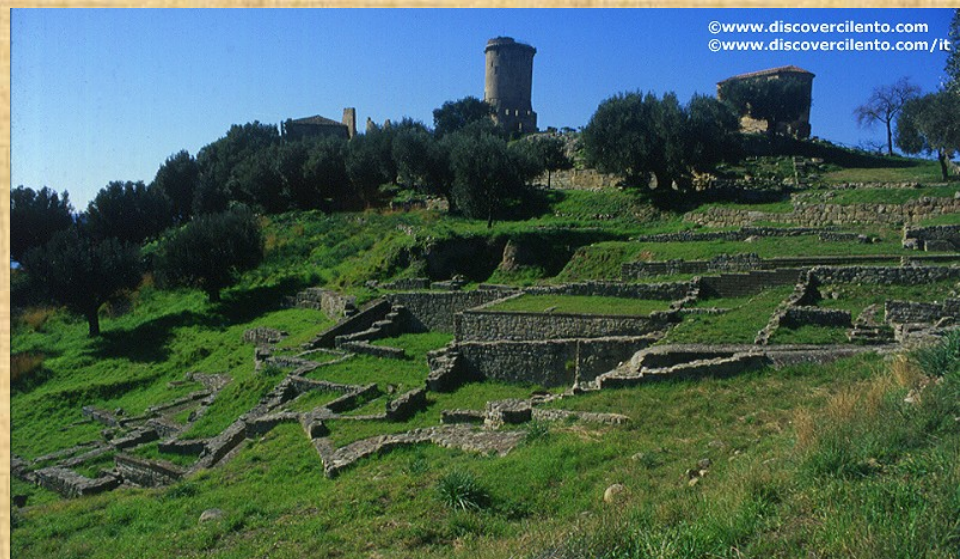
- a) Severné obytné štvrte – Porta Marina nord e sud – spojené cestou
- b) Osídlenie – 4. stor. BC – zakopané a mesto postavené (rozdelené do pravidelných obdĺžnikových priestorov), rozdelené ulicami

JUH

- a) Opevnenie (dvojité) + brána – 4. stor. BC – viditeľné len v lete, keď klesne hladina mora
- b) Okrúhla veža – pôvodne prístav, 5. stor. BC – potom zahrnutá do opevnenia
- c) Napravo od veže – Porta marina sud – vstup pre chodcov
- d) Napravo od Porta marina – kryptoportikus – dlhý ako jedna insula

- Archeologický výskum zistil – priestor mimo mesta bol v 5. storočí BC obývaný remeselníkmi, v 4. stor. BC včlenený do opevnenia

- 1. stor. AD – jeden blok prestavaný na svätyňu Augusta – krytý portikus, obsahoval mnoho portrétov rodiny





- štvorcové brány – definovali prvý mestský okruh

Porta Arcaica

Porta Rosa – 2. pol. 4. stor. BC – grécka architektúra

„post and lintel“

Severné osídlenie nie je odkryté – súkromné pozemky

Thermy

- východne od Porta Rosa

- zač. 3. stor. BC

- nimfeum – jónske stĺpy (len bázy)

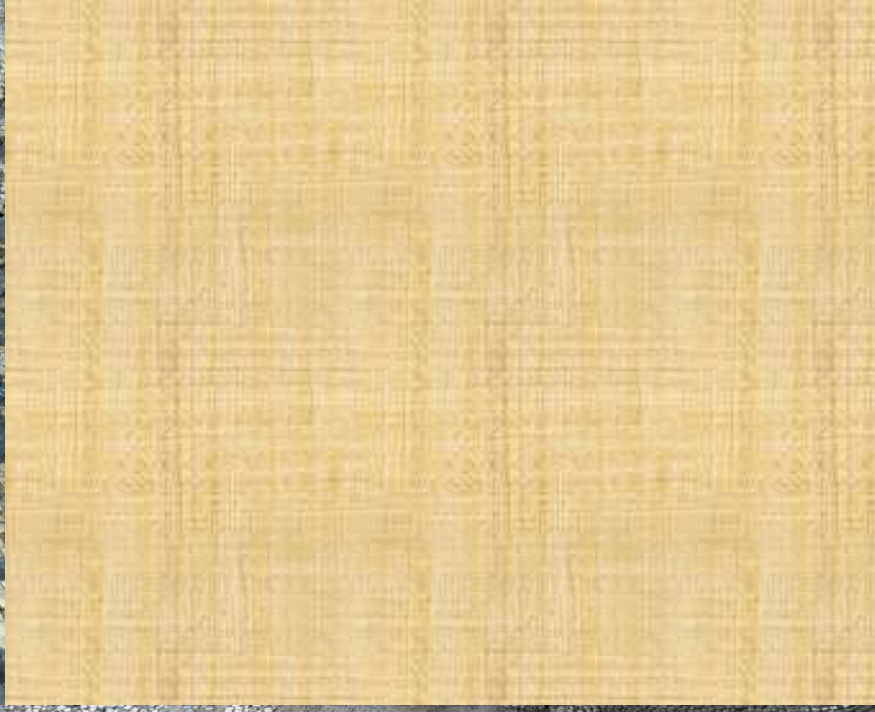
Akropola

a) Štvrť osídlená v helenizme – dielňa rezbára – 14 dórskech hlavíc z pieskovca, pod akropolou

b) Zvyšky archaického mesta – 1. kolónia z 540 BC – obytná časť – polygonálne murivo z pieskovca – naukladané do podoby terás

- Na zač. 5. stor. BC (480 BC) – veľká prestavba, monumentalizácia akropoly – veľký múr – reže celé archaické osídlenie, ktoré bolo pochované pod násypom





c) Lónsky chrám – viditeľné sú základy v stredovekej veži, ktorá bola vystavaná na mieste celly

d) Východne od chrámu – budova zo 6.stor. BC – polygonálne murivo + základy portika (helenistické) – postavené z tehál charakteristických pre Veliu, nad týmto stredoveký hrad

e) Pred chrámom museli byť oltáre a ďalšie súčasti svätyne – ale je tam silná stredoveká zástavba

f) Vedľa chrámu – obdĺžniková budova s množstvom votívnych predmetov

g) Divadlo - 3. stor. AD (rímska prestavba)

h) Stredoveká zvonica – spoglia – grécke a latinské nápisy, sochy (lekári, hermovka Parmenida)

Terasy okolo akropoly:

- západ od akropoly – schodisko – námestie s portikom dedikované Poseidónovi (podľa nápisu na pieskovcovom komolom stípe)
- helenistické chrámky – základy (na veľkom námestí dlaždenom pieskovcom, náboženské zhromaždenia, na západnej strane obdĺžnikový oltár) – Asklepios, Zeus





Moio della Civitella

- neďaleko moderného osídlenia – antická Civitella – niekoľko fáz:

- a) kon. 6. stor. BC – sporadické osídlenie
- b) kon. 5. stor. – zač. 4. stor. BC – 1 km dlhá hradba, pôvodne slúžilo ako strážnica pre Velie, opevnenie z troch strán, na severe bralo
- c) 2. pol. 4. stor. – 3. stor. BC – svätyňa – náboženské stretnutia, na konci 3. stor. BC opustené,
- mesto obývané, nielen strážcovia





Venosa

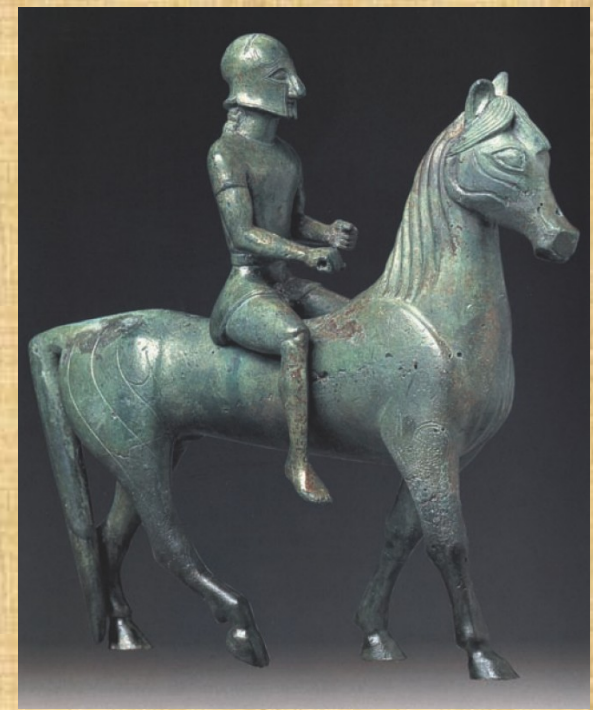
- Venušine mesto
- latinská kolónia – 291 BC – Rimanian – 20 000 rodín – strategická pozícia, uprostred údolia Ofanto
- 65 BC – Quintus Horatius Flaccus
- vykopávky odhalili aj predchádzajúce osídlenie
- obytná štvrť, cesta (rôzne rekonštrukcie od 3. stor. BC)
- základy ranekresťánskej baziliky
- židovské katakomby (70 AD)
- amfiteáter – cavea a časť arény – v stredoveku cintorín

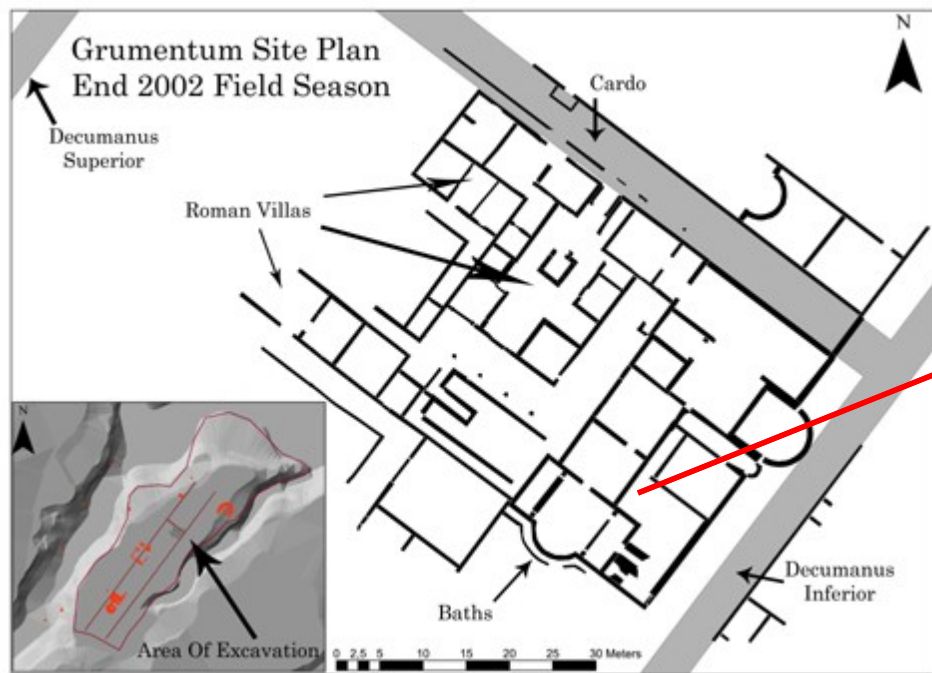




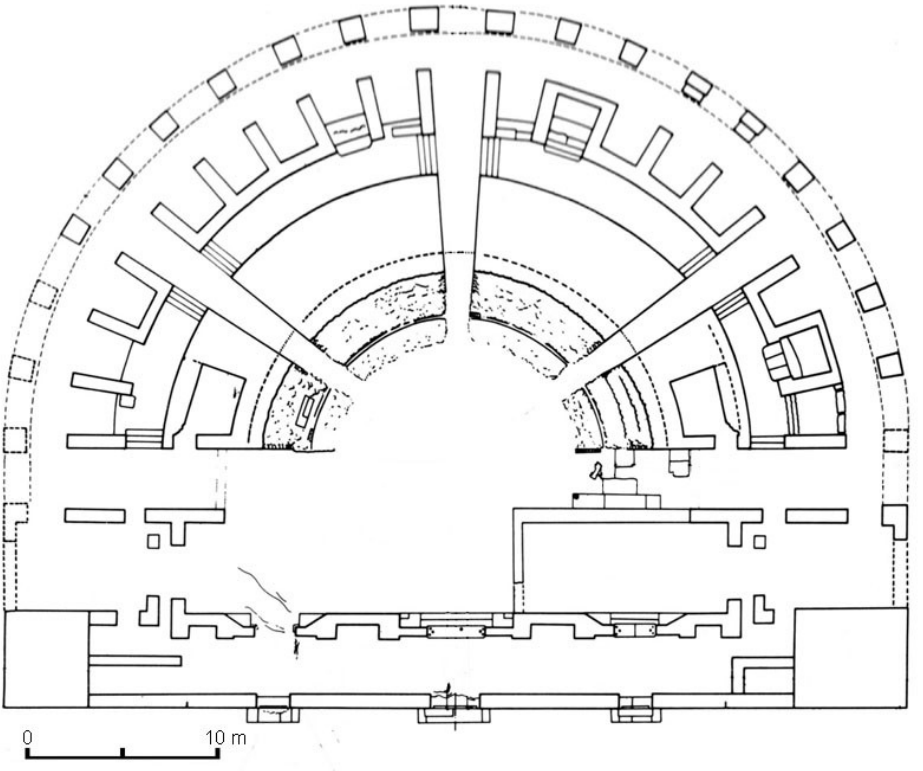
Grumentum

- pod modernou zástavbou
- archaické osídlenie – bronzový jazdec zo 6. stor. BC
- 4./3. stor. BC – antické osídlenie – ale objavené pamiatky dokumentujú sústredené osídlenie až zo 133 BC – verejné priestranstvo s rímskym chrámom
- dlaždená ulica
- obydlia z doby rímskej
- fontána s mozaikou





- divadlo – kon. 1. stor. BC – cavea a časť scaena, aula porticata, mozaikové miestnosti



Rossano

- lukánska svätyňa – asi 50 osských nápisov – kult a inštitúcie týchto ľudí
- svätyňa: okrsk organizovaný okolo veľkého dláždeného priestoru, vstup cez bránu, ktorá sa otvárala v smere do okrsku
- v strede – oltár obkolesený bázami sôch, ex-voto – s nápismi
- zač. 4. stor. BC
- naľavo a vpredu – miestnosti pre kňazov a fontány
- napravo od vchodu – porticus – s tehlovými stĺpmi – datované do pol. 1. stor. AD
- dedikované Mefite – lukánska bohyňa, ale niektoré nápisy dokazujú aj kult Mamert (Mars)



HPENΣ·ΠΩΜΠΟΝΣ
HP·ΛΩΕΚ·ΠΟΚΙΔ·ΕΑ
ΚΕΝΣΟΡΤΑΘΗ·ΠΩΜΣΟ
ΣΕΦΟΝΩ·ΑΙΖΝΙΩ·ΡΕΓΟ
ΠΣΑΝΩ·ΕΙΝ·ΣΤΑΒΑΛΑΝ·
ΣΕΝΑΗΙΣΑΝΓΙΝΟΤ·ΑΣΑΠΕ
ΕΙΖΙΔΟΜ·ΠΡΩ·ΣΑΕΔ·ΚΩΣΙ
ΝΗΙΗΤΑ



Policastro

- Antické Picante (Buxentum), rímske Buxentium
- 471 BC – tyranida
- Zač. 2. stor. BC – kolónia latina – do tejto epochy – hradby, opus polygonale (v stredoveku prestavané)
- Dóm z 500 AD vystavaný pravdepodobne na rímskom chráme – podľa spoglii použitých v zvonici – fórum so všetkými náležiacimi budovami



Roccagloriosa

- dôležité kvôli lukánskemu obyvateľstvu
- opevnenie – miestny bridlicový kameň – vystavané v 4. stor. BC (ale oblasť bola určite obývaná už na konci 5. stor. BC) – ako dokazujú hrobky – lukánska aristokracia (rodiny)
- dovtedy neboli nájdené žiadne stopy osídlenia
- kon. 3. stor. BC – zač. 2. stor. BC – opustené





Sibari, Thurii, Copia

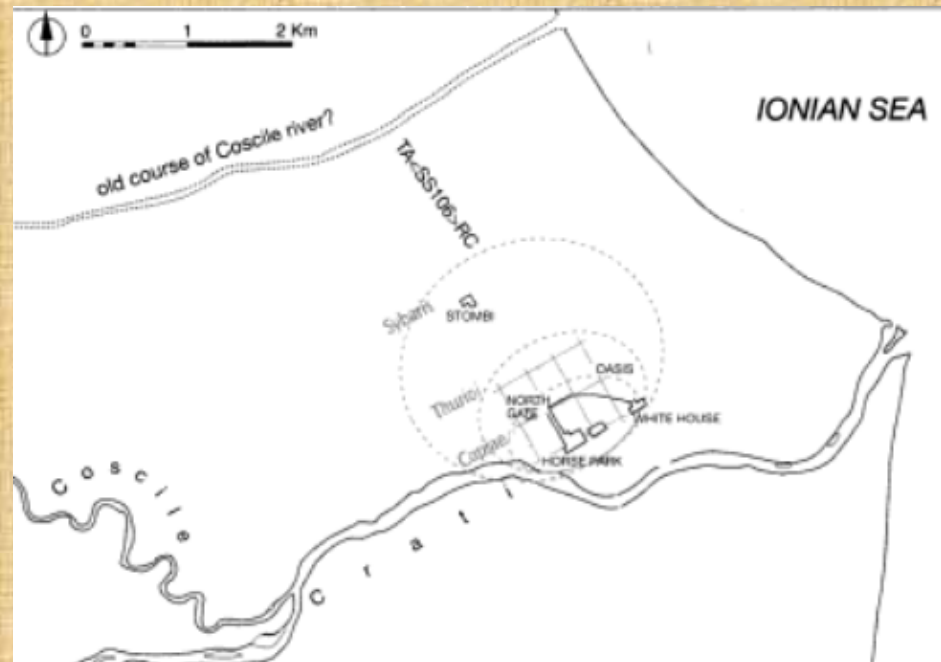
- najznámejšie mesto v Bruttiiu – na iónskom pobreží

Sibaris

- 730 – 720 BC: Achájci
- obchod: Gréci, Etruskovia
- ovládali rozsiahle územie
- kontrolovali veľké územie – až k Tyrhénskemu moru (skoro až pohranice s Paestum – pomohli založiť)
- aliancia Sibaris, Croton, Metapontum – porazili Siris a absorbovali teritórium
- množstvo konfliktov s Crotone – porazili mesto, odklonili toky riek

Thurii

- 444 BC – Thuri – založené s pomocou Athénčanou vyslanými Periclom – nové mesto – známe svojím plánom, ktorý navrhol Hipodamos z Milétu, Protagoras napísal zriadenie, Herodotos – pochovaný na agore
- konflikty: Tarentum, Lukánci, Sicília
- pomoc - Rím



Copia

- Hannibal zničil Thurii a presťahoval obyvateľstvo do Crotonu
- 194 BC – latinská kolónia – Copia – vyľudnené územie
- mesto dlho hľadali, pretože sa stratilo pod veľkou vrstvou naplaveného materiálu
- nájdené na zač. 30tych rokov



Sprístupnené časti:

- Stombi
- Parco del Cavallo
- Prolungamento Strada
- Casa Bianca



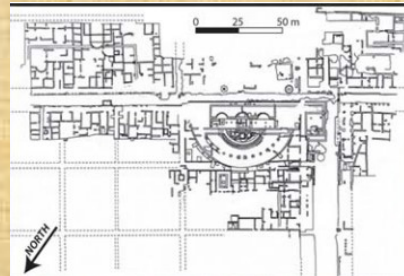
STOMBI - Sibaris

- archaická obytná štvrť Sibari (7. – 6. stor. BC), už viac neosídlené po 510 BC (postupné vyľudňovanie)
- domy – obdĺžnikové, jedna veľká miestnosť a dve menšie, studne
- zvyšky remeselných dielní (napr. pece na vypaľovanie keramiky)



PARCO DEL CAVALLO – Thurii, Copia

- veľmi dobre skúmaná oblasť
- pravouhlá sieť ulíc – na križovatke divadlo (cisárske obdobie)
- obytná štvrť
- kúpele
- obytná štvrť spájaná s neskorým osídlením lokality
- nižšie vrstvy výskumu odhalili štruktúry ako z obdobia Thurii, tak Sibari
- nájdená lodenica (aj miesto na opravu lodí) a funerálne pamiatky







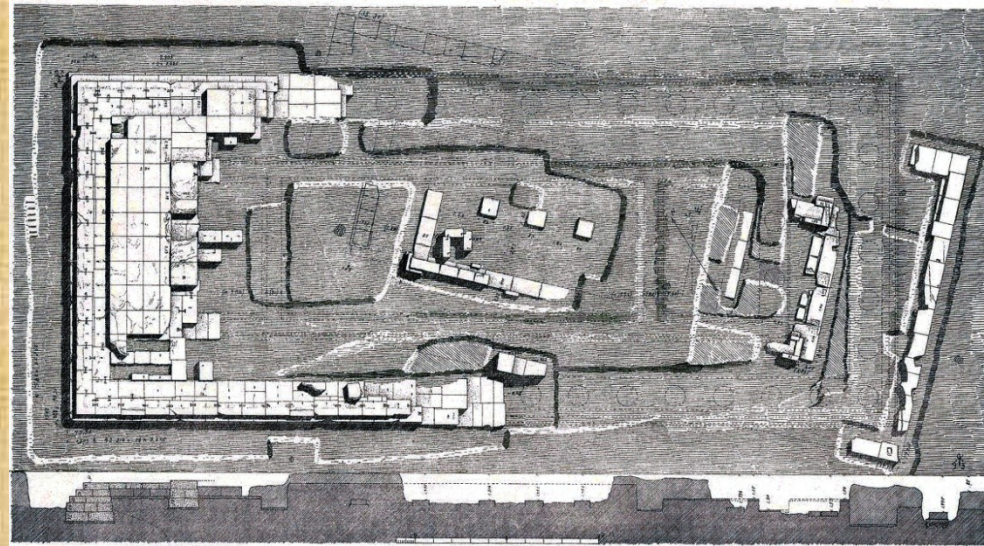
Locri Epizefiri

- mesto založené v 1. pol. 7. stor. BC – kolonisti z Locri
- opevnenie – obdĺžnikové – 3 z rohov sú umiestnené na vrcholoch kopcov (Mannella, Abbadessa, Castellace)
- cesta mesto rozdeľuje na 2 časti – na strane bližšie k svahu – verejné budovy, v údolí – obydlia



Marasa

- posvätný okrskok: Afrodita, Zeus, Dioskúrovia
- blízko chrám – základy + jeden stĺp
- niekoľko fáz:
 1. obdĺžniková cella – kon. 7. stor. BC
 2. pol. 6. stor. – pridané stĺporadie
 3. 480 BC – lokálne zničenie + znovupostavenie, opačná orientácia, jónsky, 7x17 stĺpov
 4. kon. 5. stor. BC – pridané akrotéria – mramorové
- na západe – oltár

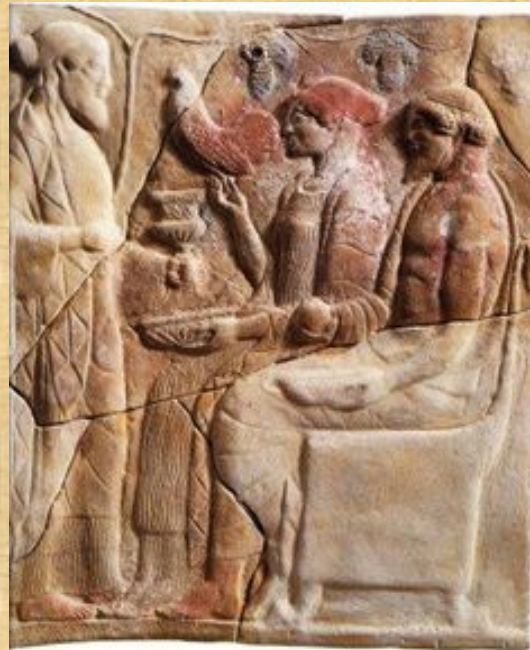


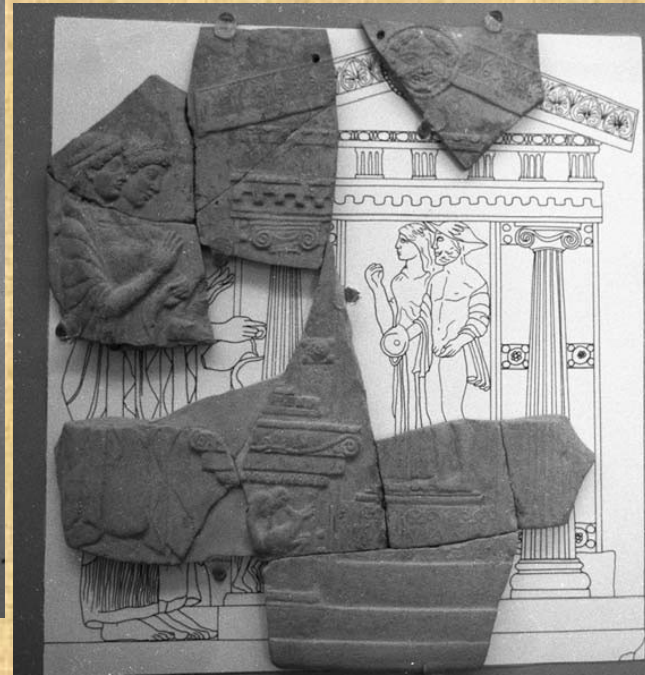
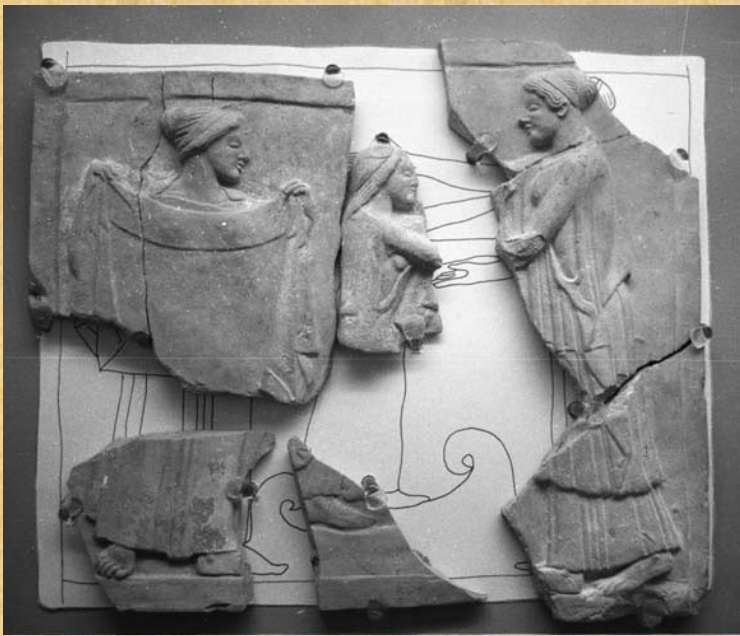


Okrsok Persefoné

- používaný 7. – 3. stor. BC
- pod kopcom Mannella
- popisuje napr. Livius
- pieskovec
- obdĺžniková budova a bothros (terakotové dosky, votívne predmety)
- terakotové doštičky: Persefoné, Afrodita, neznáme kultové aktivity







Divadlo

- 2. pol. 4. stor. BC – niekoľkokrát opravované
- orchestra, sceana, cavea (5 sektorov, 4 schodiská)
- pieskovec



Ďalšie chrámy a svätyne:

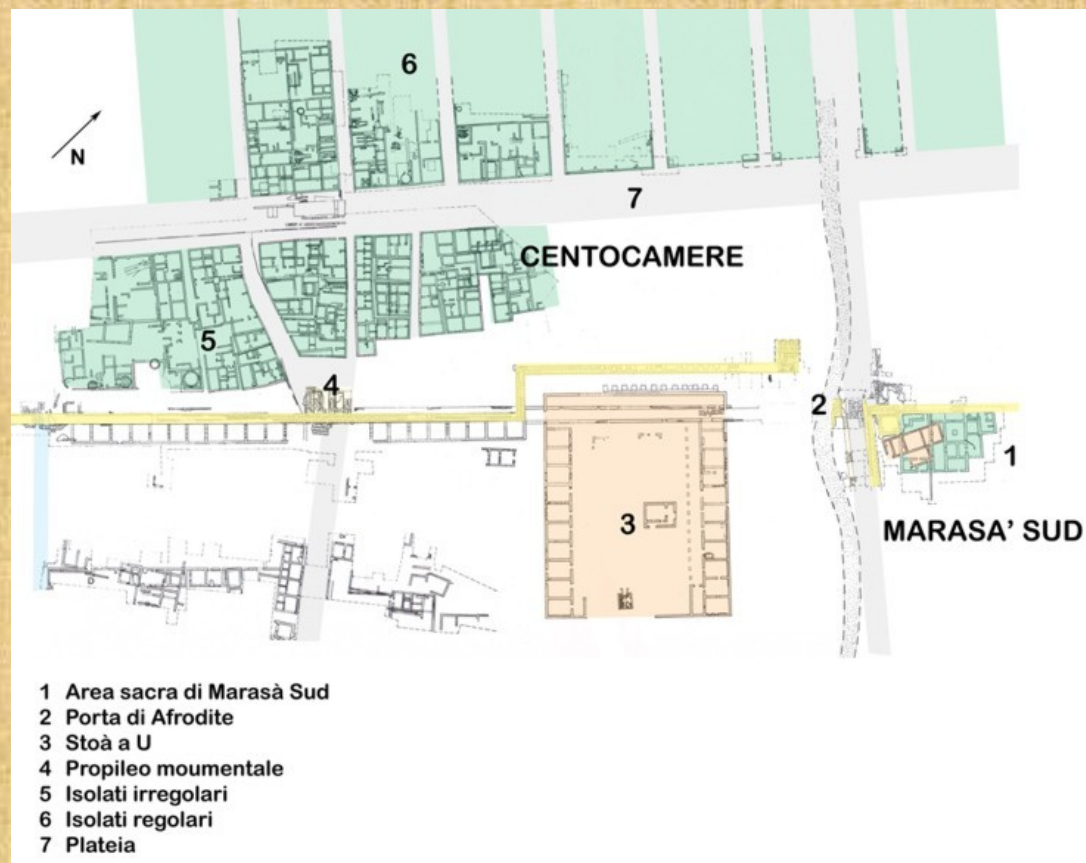
1. Chrám domu Marafioti (Diov)
2. Svätyňa Dia Olymského – bronzové tabuľky
3. Svätyňa nýmf
4. Svätyňa Dia Seattante (Vrhajúci šípy)

LA VILLA DI PALAZZI DI CASIGNANA LA VILLA DEL NANIGLIO



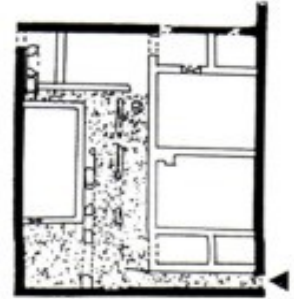
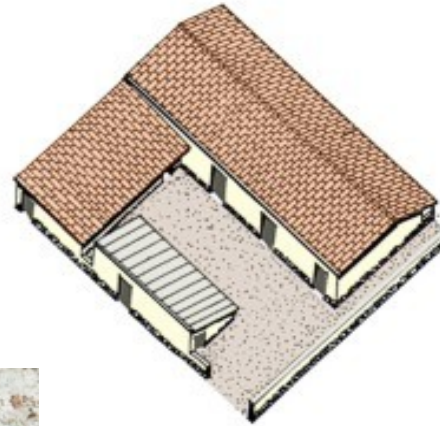
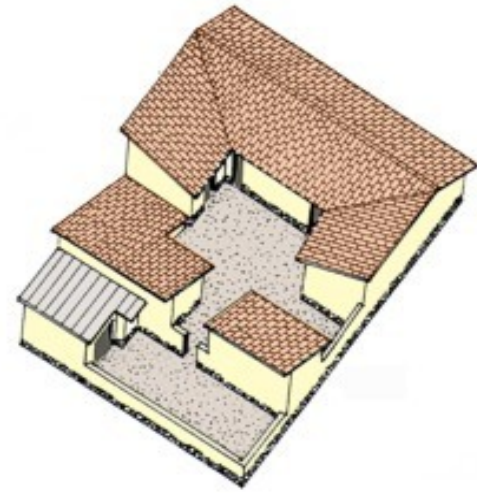
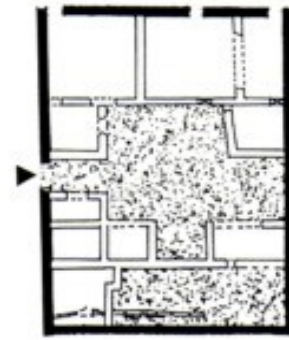
Centocamere

- obytná štvrť
- svätyňa Afrodity
- stoa v tvare U otvorená k moru, kon. 7. stor. BC, zachované len základy, zväčšenie v 6. stor. BC
- 371 votívnych predmetov (medzi nimi aj vazy dedikované Afrodite), zvyšky obetných zvierat
- nad stou ochranný múr ako ochrane pred zosúvaním svahu, archaické obdobie, múr začlenený do opevnenia, brána



- 4. – 3. stor. BC – štvrť remeselníkov – pece na vypaľovanie keramiky
- obytná štvrť – insuly – nepravidelné rozmery a tvary, veľmi jednoduchý pôdorys – vstup + dve malé miestnosti, podmurovky, tehly alebo kameň
- pece – konštrukcia omietnutá hlinou, vypálené
- našiel sa aj zložitejší dom – okolo širokého dvora
- pravidelná zástavba v Locri – až v pol. 4. stor. BC
- kon. 3. stor. BC – štvrť opustená – ako následok vyľudňovania oblasti , na tomto mieste rímska nekropola
- zvyšky cloacy maximy





Vibo Valenta

- grécka kolónia – 2. pol. 7. stor. BC
- grécke meno – Hipponion
- v rímskom období – meno romanizované – Vibo a neskôr pridané augurálne meno Valentia
- viditeľné hlavne opevnenie (na cintoríne) – 4. stor. BC
- ďalšie: nekropola a archaicko-klasická svätyňa v Scribmia
- thermy – portrét Agrippy



Reggio di Calabria

- grécke mesto založené spolu s mestami v antickej Kalábrii
- používané na komunikáciu a obchod v Stredozemnom mori, okolo 730 BC
- výstavba moderného mesta bráni (až na malé územia) výskumu starovekej zástavby
- len niekoľko stavieb:

a) časť opevnenie – 4. stor. BC (mesto v tom období rekonštruované) – zrovnané so zemou Diogenom Starším v 387 BC

b) kúpele

Múzeum:

Bronzy z Riace

a) Socha A: 460/450 BC – Myrón (?)

b) Socha B: 430/420 BC - Alkamenes



Serra di Vaglio

- Vrch Serra – cca 1000 m.n.m. – osídlenie už od 8. stor. BC – chatrč a hrobky
- zač. 6. stor. BC – malá svätyňa – pochádzajú z nej architektonické dekorácie – dosky – figurálny reliéf – jazdci
- od konca 6. stor. BC – územie – veľké osídlenie – ktoré organizáciu celej lokality úplne zmenilo (do cca pol 4. st. BC) – opevnenie a rôzne budovy
- opevnenie – dobre zachované na severe – opus quadratum, celkovo asi 5 km, na jednom z blokov – grécky nápis „pod vládcom z Nymmelu“
- zástavba – ulica, isolae
- J – dlaždené územie – 2. pol. 4. stor. BC – kultová zóna
- 1. pol. 3. stor. BC – úpadok, potom úplne opustené na konci 3. stor. BC – ako následok romanizácie
- na severe Rimania založili kolóniu Potenza – zač. 2. st. BC

Scolacium

- Juh mesta – funerálne pamätníky
- vstup – portikovaná ulica, na konci divadlo – cavea vytesaná do svahu – rozdelená do piatich oddelení 4 schodiskami
- scéna dlhá 37 m – frons s 3 nikami – množstvo dekorácií a sôch, 5000 divákov
- 1. stor. AD, zjavné sú niekoľké opravy, až do 4. stor. AD
- neďaleko – amfiteáter a na severe kúpele

Caulonia

- Mesto založené Achájcami na konci 8. stor. BC
- sčasti preskúmané opevnenie – helenistické obdobie (ale aj staršie fázy, občas zachované), časti opevnenia z rovnakého obdobia
- najpôsobivejšia pamiatka – chrám na pláži – dórsky hexastylos, 14 stĺpov na dlhšej strane, cella s pronaom, opisthodomos, schody pred vstupom zakryté strechou – pokrytá mramorovými škridlami (Paros)
- 450 BC
- na území posvätného okrsku

Ciró

- základy chrámu Apolóna Aleo (marino) – hlavné kultové centrum celého územia, okolo Crotone a Sibari a ďalšie mestá ako Chone, Petelia, Crimissa – podľa tradície založili preživší z Tróje
- chrám – archaický (kon. 6. stor. BC) – k chrámu patrí veľké množstvo architektonických terakot
- rozšírenie v 3. st. BC
- množstvo votívneho materiálu, mramorová hlava Apollóna – akrolit