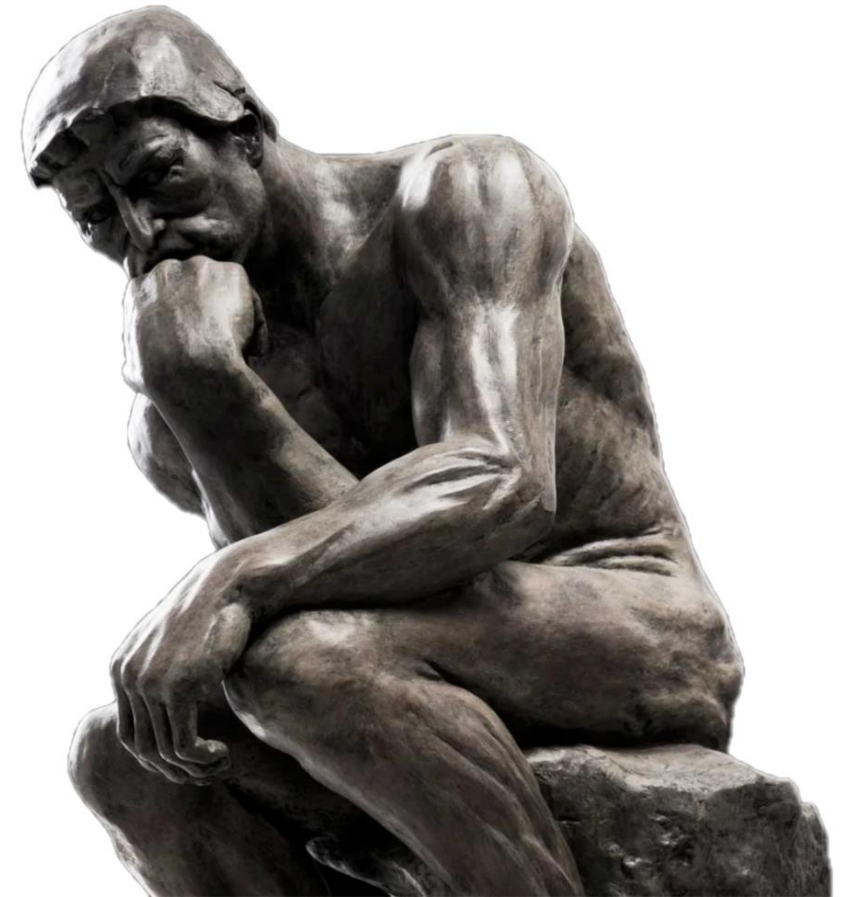


MUNI  
ARTS

## II. Co víme? A je to pravda? (problematika poznávání a poznání)

Josef Petrželka, Katedra filozofie FF MU



# Obsah

1. Vymezení problematiky a epistemologie/gnoseologie/noetiky jako disciplíny
2. Co je vědění?
3. Co je pravda?
4. Jak získat vědění a mít pravdu?
5. Argumentace
  - A. Co je argument?
  - B. Jak (argumentačně) nefaulovat!

# II. 1. Vymezení problematiky a disciplíny

- Vzpomeňte na otázku:
  - „Existuje nějaké speciální absolutní jsoouco, u něž bychom se už nemuseli ptát, z jaké příčiny vzniklo, proč existuje či k čemu je užitečné, nýbrž které by samo bylo odpovědí na takové otázky?“
- Tato otázka vyvolává mnoho dalších otázek, a to i otázek jiného typu:
  - Je **pravda**, že takové jsoouco existuje?
  - Můžeme to **vědět** s jistotou?
  - Můžeme to **dokázat** či **odůvodnit**?
  - A co vlastně znamená „vědět“ (s jistotou), tedy – **co je vědění?**
  - Jak poznáme, že je něco pravda, tedy – **co je pravda?**
  - **Jakým způsobem lze něco dokázat či odůvodnit?**
- (Jen na okraj – v dějinách filozofie se objevilo mnoho důkazů existence bohů či boha, ale žádný bez problematických kroků.)



Stručný přehled nejslavnějších myslitelů, kteří dokazovali existenci boha, a především jejich motivace. (<https://www.youtube.com/watch?v=nxrHdw-MA4s&t=4s>)

# II. 1. Vymezení problematiky a disciplíny

## A. Proč si klademe otázky „Co víme?“ a „Co je pravda?“

- přirozená lidská zvědavost  
→ touha po poznání: Aristotelés, Einstein
- praktické užití  
→ technologie, zlepšení životních podmínek
- společenský význam – uspořádání společnosti, mezilidské vztahy

Odpovědi (hledá a kriticky posuzuje) → **epistemologie** (**gnoseologie**, **noetika**)

# II. 1. Vymezení problematiky a disciplíny

## B. Definice a vymezení epistemologie/gnoseologie

- Blecha 2002, s. 85:

**Gnoseologie** (též **noetika**) je filosofická disciplína, zabývající se podstatou, zdroji a výsledky poznání a podmínkami jeho uchování a přenášení.

- *SEP*, Epistemology (Matthias Steup)

**Epistemologie** (úzká definice) je zkoumání vědění a odůvodněného mínění.

zkoumání vědění

Jaké jsou nutné a dostatečné podmínky vědění?

Jaké jsou jeho zdroje?

Jaká je jeho struktura a jeho hranice?

zkoumání odůvodněného mínění

Jak rozumět pojmu „odůvodnění“?

Co činí nějaké mínění odůvodněným míněním?

**Epistemologie** (široká definice) se zabývá problémy, týkajícími se vytváření a šíření vědění v dílčích oblastech výzkumu.

## II. 2. Co je vědění?

### A. Vědění (znalost): propoziční vědění

- Jde nám o vědění (znalost) **propoziční**, nikoli o znalost praktickou (např. znalost postupu, jak opravit auto) nebo o znalost ve smyslu obeznámenosti s někým či něčím (např. obeznámenost se sousedem).
- Propozice = význam oznamovací věty, tj. věty, která může být **pravdivá nebo nepravdivá**.
- Příklady propozičních a nepropozičních vět:
  - „Petr je vyšší než Karel.“
  - „Dnes venku prší.“
  - „Dvakrát dvě jsou čtyři.“
  - X
  - „Je Petr vyšší než Karel?“
  - „Kéž by dnes pršelo!“
- „Dvakrát dvě jsou čtyři.“ = „Two times two are four.“ = „Zweimal zwei sind vier.“ =  $2 \times 2 = 4$ 
  - čtyři různé podoby téže propozice

## II. 2. Co je vědění?

### A. Vědění (znalost): definice

- tradiční vymezení (definice) vědění: „vědění je **pravdivé odůvodněné mínění**“ (justified **true belief** = **JTB**)
- ... ovšem opět problém s definicí:
  - 20. st. – E. Gettier tradiční vymezení zpochybnil → problém obecné definice vědění
- „pravdivé“, pravda – viz II. 3.
- „mínění“ a „odůvodněné“ viz následující snímky

## II. 2. Co je vědění?

### B. Co je „mínění“?

- Individuální přesvědčení („belief“), domněnka:
  - člověk souhlasí s určitou propozicí, zastává určité stanovisko
  - tato propozice může, ale nemusí být pravdivá
  - jakožto domněnka není (aspoň zatím) odůvodněna



## II. 2. Co je vědění?

### C. Co je „odůvodněné“?

- Mějme propozici A („Petr je vyšší než Karel“), kterou si nějaký člověk (tj. „subjekt“ S, zastánce tohoto mínění) vytvořil včera, když se s oběma setkal.
- Varianty odůvodnění:
  - „vnější“ přezkoušení a ověření poznávacích schopností subjektu S (např. vidí dobře na dálku? Má spolehlivou paměť? atd.) – **externalismus**
  - „niterné“ posouzení samotného S, že postupoval korektně a v souladu s určitými závaznými postupy (použil stejný metr nebo se díval ze stejného úhlu, poznačil si výsledek, ověřil jej pak ještě jednou...) – **internalismus**
    - uplatnění **epistemických ctností**, např. přiměřená pozornost, přihlédnutí k relevantní evidenci, vyhýbání se chybným postupům (zkreslením, „biasům“) apod. (S se snažil být přesný, dával si pozor, aby žádnému z měřených „nefandil“, nebyl na výsledku nijak osobně zainteresován atd.)

## II. 2. Co je vědění?

### C. Co je „odůvodněné“?

- Mějme propozici  $A$  („Petr je vyšší než Karel“), kterou si nějaký člověk (tj. „subjekt“  $S$ , zastánce tohoto mínění) vytvořil včera, když se s oběma setkal.
- Problémy odůvodnění:
  - $S$  tvrdí  $A$ . To odůvodní propozicí  $B$  („ $S$  má dobrou paměť“, „použil jsem stejný měřicí přístroj“, „měřil jsem pečlivě a s dostatečnou pozorností“ atd.).
  - Ale – jak víme, že  $B$  je důvěryhodné odůvodnění? Potřebujeme odůvodnit i  $B \rightarrow$  pomocí  $C$ .
  - A co teď s  $C? \rightarrow D!$
  - $D? \rightarrow E!$
  - $E? \rightarrow \dots \dots \dots \text{????}$

## II. 2. Co je vědění?

### C. Co je „odůvodněné“?

- Mějme propozici A („Petr je vyšší než Karel“), kterou si nějaký člověk (tj. „subjekt“ S, zastánce tohoto mínění) vytvořil včera, když se s oběma setkal.
- Problémy odůvodnění:
  - ... E? → ..... ?
    - **nekonečný regres** – neukončený charakter poznávání a zdůvodňování, neustálé přibližování pravdě?
    - **koherentismus** – přesvědčení je odůvodněno celkem jiných přesvědčení, se kterými je „koherentní“, tj. jimž neodporuje, s nimiž je v souladu X vnitřně koherentní mohou být různé teorie; koherentní mohou být i menší soubory poznatků
    - **fundacionalismus** – existují základní propozice, jež není třeba dále odůvodňovat a jimiž je třeba odůvodnit všechny další X ale které to budou a proč?
    - **kruhové odůvodňování** – argumentační chyba

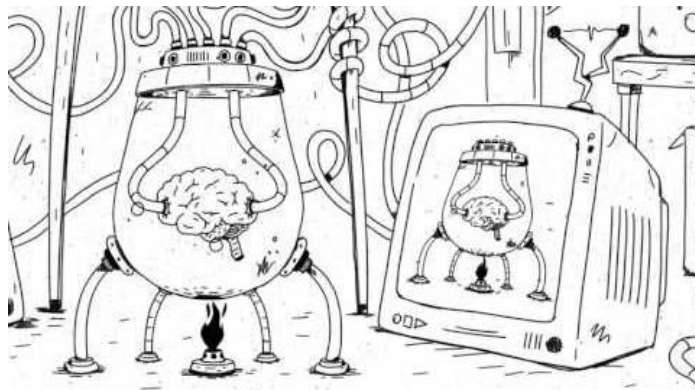
## II. 2. Co je vědění?

### C. Co je „odůvodněné“?

#### ■ Problémy odůvodnění:

##### ■ skepticismus

- antický: nic nevíme jistě, vše může být tak i naopak – je třeba se zdržet úsudku, což nám přinese duševní klid, a to je cílem života
- metodický: R. Descartes – je třeba začít pochybovat úplně o všem, abychom našli nezpochybnitelný základ („pochybuji, tedy myslím, myslím, tedy jsem“), na němž pak lze vybudovat celý systém vědění – a to je cílem tohoto postupu
- „zdravý“: nepřijímat tvrzení nekriticky, ověřovat je, posuzovat zdroje a metody
- radikální → mozek v kádi („brain in vat“, BIV) – popření spolehlivosti všech poznatků



Animované vysvětlení myšlenkového experimentu

„mozek v kádi“

([https://www.youtube.com/watch?v=z00sSJB1Tri&list=PL1NXgjXDUNJk\\_51d5AJzCj0Ri7avL5E9W&index=8](https://www.youtube.com/watch?v=z00sSJB1Tri&list=PL1NXgjXDUNJk_51d5AJzCj0Ri7avL5E9W&index=8))

## II. 2. Co je vědění?

Tak jak je to s tím věděním?!

- ve velké většině situací bude použitelné ono „odůvodněné pravdivé mínění“:
  - vědění je jistě víc než pouhé mínění
  - vědění je pravdivé (mínění může být i nepravdivé)
  - vědění je nějak odůvodněné (spolehlivě odůvodněné, nikoli třeba pomocí FB či Twitteru!)

## II. 3. Co je pravda?

Vědění má být pravdivé – co je pravda?



<https://youtu.be/hOhSw-3VgdU>

## II. 3. Co je pravda?

Vědění má být pravdivé – co je pravda?

- Podle čeho rozhodnout, které tvrzení (propozice) je pravdivé? →
- Potřebujeme kritérium pravdivosti → potřebujeme říct, co je podstatou pravdy – je třeba vytvořit teorii či koncepci pravdy.
  
- Pravda je: ..... totiž, ehm, i s pravdou je to složité... A existuje více teorií či koncepcí.
- Základní koncepce (teorie) pravdy:
  - A. korespondenční
  - B. koherenční
  - C. konsenzuální
  - D. pragmatická

## II. 3. Co je pravda?

Vědění má být pravdivé – co je pravda?

Různé koncepce (teorie) pravdy:

### A. korespondenční

- formulace
  - „Propozice p je pravdivá tehdy a jen tehdy, když odpovídá [tj. koresponduje] faktu.“
  - „Pravda je shoda rozumu a věci.“
- smysl a význam
  - Nejstarší a nejintuitivnější koncepce – „pravda je, když se říká, jak to je“.
  - Pro velkou většinu běžných situací dostačující a vyhovující.
- problémy
  - V čem může spočívat shoda mezi naším poznatkem (výrokem) a faktickou fyzickou skutečností?
  - Více pravdivých propozic o jednom a tomtéž faktu?
    - „Petr je vyšší než Karel.“ „Karel je menší než Petr.“
  - Co je vůbec „fakt“? → problém pravdivých negativních propozic:
    - „Na tomto snímku není modrý slon.“ X „Na tomto snímku není černý slon.“



## II. 3. Co je pravda?

Vědění má být pravdivé – co je pravda?

Různé koncepce (teorie) pravdy:

### B. koherenční

- formulace
  - „Propozice p je pravdivá tehdy a jen tehdy, pokud je v souladu (= je koherentní, tj. beze sporu) s jinými propozicemi.“
- smysl a význam
  - V mnoha případech charakterizuje postup vědeckého poznání.
  - Vyhýbá se problémům korespondenční teorie.
- problémy
  - Totéž tvrzení může být vzhledem k jednomu souboru propozic pravdivé, vzhledem k jinému nepravdivé – jaká je tedy jeho pravdivostní hodnota?
  - Tato teorie vlastně neříká, co je pravda.

## II. 3. Co je pravda?

Vědění má být pravdivé – co je pravda?

Různé koncepce (teorie) pravdy:

### C. konsenzuální

- formulace
  - „Pravdou je to, na čem se shodne komunita.“
- smysl a význam
  - Opět reflektuje vědecké zvyklosti – za nejlepší teorii (tj. teorii, jež se nejvíce blíží pravdě) je považována ta, na níž se shodnou největší kapacity v oboru (ovšem samozřejmě na základě dostupných pozorování, tedy v souladu s korespondenčním pojetím).
  - Také se vyhýbá problémům korespondenční teorie.
- problémy
  - Podobně jako koherenční teorie vlastně neříká, co je pravda.
  - Různé komunity (i komunity vědců) se mohou shodnout na různých tvrzeních.

## II. 3. Co je pravda?

Vědění má být pravdivé – co je pravda?

Různé koncepce (teorie) pravdy:

### D. pragmatická

- formulace
  - „Propozice je pravdivá tehdy a jen tehdy, pokud je užitečné v ni věřit“ (pokud se víra v ni „vyplatí“).
- smysl a význam
  - Zaměření na praktický život – za pravdivé je považováno to, nás vede ke konzistentnímu pohledu na svět, ke stabilitě a trvalým mezilidským vztahům.
  - „Americká“ koncepce – pragmatismus, W. James, Ch. Peirce.
- problémy
  - „Užitečné“ je subjektivní → pak je subjektivní i „pravdivé“.
  - Pro stabilitu a vztahy různých skupin lidí mohou být užitečné různé „pravdy“.

## II. 3. Co je pravda?

A tak co tedy je ta pravda?

- opět – v naprosté většině případů bude použitelná ta standardní a intuitivní korespondenční koncepce pravdy
  - ale je užitečné vědět, že v určitých situacích (např. na hranicích vědeckého poznání u obtížně pozorovatelných jevů – černé díry, počátek vesmíru) je nutno pracovat i s jinými koncepcemi (koherence poznatků, konsenzus vědců)

## II. 4. Jak získat vědění a mít pravdu?

- jak směřovat k vědění či pravdě (metodologie, argumentace)
  - zdroje (počátky) poznání
    - svědectví
    - paměť
    - introspekce
    - vnímání
    - rozum
      - logické vyvozování
      - argumentace

## II. 4. Jak získat vědění a mít pravdu?

- jak směřovat k vědění či pravdě (metodologie, argumentace)
  - zdroje (počátky) poznání
    - rozum
      - logické vyvozování – základní úsudky s **implikací**:

Jestliže A, pak B.

- Definiční tabulka pravdivostních hodnot implikace v závislosti na pravdivostních hodnotách jejích částí:

A:                    0 0 1 1

B:                    0 1 0 1

Jestliže A, pak B:    1 1 0 1

## II. 4. Jak získat vědění a mít pravdu?

- jak směřovat k vědění či pravdě (metodologie, argumentace)

- zdroje (počátky) poznání

- rozum

- logické vyvozování – **úsudek**:

Úsudek je logicky korektní (a závěr Z vyplývá z „premis“ P1, P2, ...) právě tehdy, když platí, že za všech okolností, kdy jsou pravdivé premisy, je pravdivý rovněž závěr.

Jestliže A, pak B.

A platí.

Jestliže A, pak B.

Není pravda, že B.

Neempirický příklad:

Tedy, platí B.

Tedy, není pravda, že A.

Neempirický příklad:

Je-li x dělitelné 4, pak je dělitelné 2.  
x je dělitelné 4.

Jestliže je den, pak je světlo. (1)

Je den. (1)

Jestliže je den, pak je světlo. (1)

Je tma (tj. není světlo). (1, tj. B=0)

Je-li x dělitelné 4, pak je dělitelné 2.  
x není dělitelné 2.

x je dělitelné 2.

Je světlo. (1)

Není den. (1)

x není dělitelné 4.

**modus ponens**

A:	0	0	1	<b>1</b>
B:	0	1	0	<b>1</b>
Jestliže A, pak B:	1	1	0	<b>1</b>

**modus tollens**

A:	<b>0</b>	0	1	1
B:	<b>0</b>	1	0	1
Jestliže A, pak B:	<b>1</b>	1	0	1

## II. 5. Argumentace

- A. Co a k čemu je argument?
  
- B. Jak (argumentačně) nefaulovat!



## II. 5. A. Co a k čemu je argument?

### Co to je?

- **ústřední pojem** teorie argumentace
- argument:
  - pro naše potřeby se jedná o jazykovou strukturu
  - jeho smyslem a cílem je podpořit určité tvrzení
- je **soubor tvrzení**, z nichž jedno nebo více (**premisy**) předkládáme jako **důvody** pro jiné tvrzení (**závěr**)
  - přitom premisy by měly být snáze přijatelné než závěr
- musí obsahovat aspoň jednu premisu, může jich však být libovolný počet

## II. 5. A. Co a k čemu je argument?

### Co to je?

- obecná **standardizovaná forma**:

PREMISA 1

- (**indikátory premisy**: poněvadž; protože; neboť; z důvodu, že; jestliže platí, že apod.)

PREMISA 2

- (poněvadž; protože; neboť; z důvodu, že; jestliže platí, že apod.)

.....

- (poněvadž; protože; neboť; z důvodu, že; jestliže platí, že apod.)

PREMISA N

- (poněvadž; protože; neboť; z důvodu, že; jestliže platí, že apod.)

→ ZÁVĚR

- (**indikátory závěru**: tudíž, tedy, proto, takže, z toho plyne, z toho vidíme, z toho lze vyvodit, závěrem je apod.)

## II. 5. A. Co a k čemu je argument?

### Co to je?

- Příklad 1 – jednoduše uspořádaný argument:
  - „Petr je tanečník a ti přece mají cit pro rytmus. Tedy Petr má cit pro rytmus.“
- obecná **standardizovaná forma**:
  - premise 1: (**Protože**) Petr je tanečník...
  - premise 2: (**A protože**) tanečníci přece mají cit pro rytmus...
  - závěr: ... **tedy** Petr má cit pro rytmus.

## II. 5. A. Co a k čemu je argument?

### Co to je?

- Příklad 2 – přehození pořadí premis a závěru:
  - „Bylo by špatné si myslet, že zdravotní problémy mohou být léčeny pouze medikací. Zaprvé, medikace se netýká psychologických problémů a problémů plynoucích ze životního stylu. A zadruhé, medikace má často vedlejší účinky.“
  - nejprve je uvedeno podporované tvrzení (= závěr), po něm premisy, jež je mají podpořit („zaprvé“, „zadruhé“)
  - obecná **standardizovaná forma** (nejprve premisy, závěr pěkně na konci):
    - premise 1: (**Protože**) medikace se netýká psychologických problémů a problémů plynoucích ze životního stylu.
    - premise 2: (**Protože**) medikace má často vedlejší účinky.
    - závěr: **Tudíž** zdravotní problémy nemohou být léčeny pouze medikací.

## II. 5. A. Co a k čemu je argument?

### K čemu to je?

- Argumentace – vnitřní argumentace – více či méně (podle charakteru člověka) ovlivňuje a určuje naše vlastní rozhodování a jednání.
- Pochopení argumentace druhých zásadně pomáhá správně porozumět výpovědím ostatních lidí (a pak na ty výpovědi adekvátněji reagovat).
- S pomocí argumentace lze přesvědčovat druhé lidi o určitých tvrzeních, případně vyvracet tvrzení druhých lidí a hájit v diskusi tvrzení vlastní – **odůvodňování tvrzení!**
- Argumentace je nezbytnou součástí odborných textů – včetně bakalářské diplomky!
- **Teorie argumentace** je disciplína, která zkoumá a popisuje argumenty, jejich prvky vlastnosti, hodnotu či sílu.

## II. 5. B. Jak (argumentačně) nefaulovat!

- Co jsou argumentační fauly?



Argumentační fauly dnes:  
<https://youtu.be/XXz3Odqr7nE>



Ukázka argumentačních faulů v podání antických eristiků:  
[https://www.youtube.com/watch?v=JnRv\\_-gsOVs](https://www.youtube.com/watch?v=JnRv_-gsOVs)

## II. 5. B. Jak (argumentačně) nefaulovat!

- Co jsou argumentační fauly?
  - „Argumentační fauly (neboli řečnické triky, argumentační klamy apod.) jsou v diskuzi používány za účelem přesvědčení oponenta či publika o správnosti tvrzení mluvčího bez ohledu na **logickou platnost** samotných argumentů. Mohou působit na emoce i na rozum, může se jednat o přímý útok, ale i o manipulativní vsuvky. (...) Některé fauly jsou úmyslné, jiných se může mluvčí dopustit omylem (například kvůli vlivu kognitivních zkreslení). Úmyslné fauly bývají často součástí určité *propagandy* a využívají je ke své argumentaci manipulátoři.“  
(<https://bezfaulu.net/argumentacni-fauly/>)
- Proč nefaulovat?
  - korektní a věcně správná argumentace → lepší porozumění problému →
  - možnost objektivního racionálního praktického řešení problému →
  - snad i tolerantnější a mírnější mezilidské vztahy

## II. 5. B. Jak (argumentačně) nefaulovat!

### ▪ Jak argumentačně nefaulovat – vybrané argumentační fauly

- argument neurčitou autoritou
- argument nekompetentní autoritou
- argument tradicí
- vyvolání soucitu
- zesměšňování
- toužebné přání
- argument jedinečnou příhodou
- popření příčiny
- potvrzení účinku
- logický kruh
- potvrzující slepota (konfirmační zkreslení)
- chybné dilema
- kluzký svah
- zamlčení
- nevyvratitelnost
- útok na osobu (*ad hominem*)
- přesunutí důkazního břemene
- figurína (slaměný strašák)
- útok na původ tvrzení
- nelichotivé zařazení

- Více viz <http://www.obcanskevzdelavani.cz/work/ke-stazeni/argumentacni-fauly-A3-barva.pdf> nebo <https://bezfaulu.net/argumentacni-fauly>





## Shrnující otázky

- Čím se zabývá epistemologie?
- Jaké otázky si klade?
- Co jsou v epistemologii propozice?
- Jak je definováno vědění?
- Jak lze odůvodňovat domněnky?
- Co je v epistemologii skepticismus?
- Co je pravda?
  - Tvrzení, které odpovídá skutečnosti?
  - Tvrzení, na kterém se všichni lidé či aspoň většina lidí shodne?
  - Tvrzení, které je v souladu s jinými tvrzeními, jež považujeme za pravdivá?
  - Tvrzení, kterému věřit je užitečné pro praktické jednání?
- Jaké koncepce pravdy se za těmito odpověďmi skrývají?
- V čem spočívají slabiny jednotlivých koncepcí pravdy?
- Jaké základní logické úsudky ovládáte?
- Z jakých zdrojů můžeme čerpat poznání?
- Co a k čemu je argument?
- Jaké argumentační fauly znáte? (A dokážete se jim vyhnout?)

**M A S A R Y K O V A**  
**U N I V E R Z I T A**