

VÝVOJOVÁ PSYCHOLOGIE I.

Úvod do studia

Vývojová psychologie patří mezi základní psychologické disciplíny.

Zabývá se psychickým vývojem člověka.

- v užším pojetí se chápe jako psychologie ontogenetická, tj. zabývající se vývojem lidského jedince od jeho početí po smrt
- v širším smyslu zahrnuje i fylogenezi (vývoj na různých stupních evoluční řady)

&

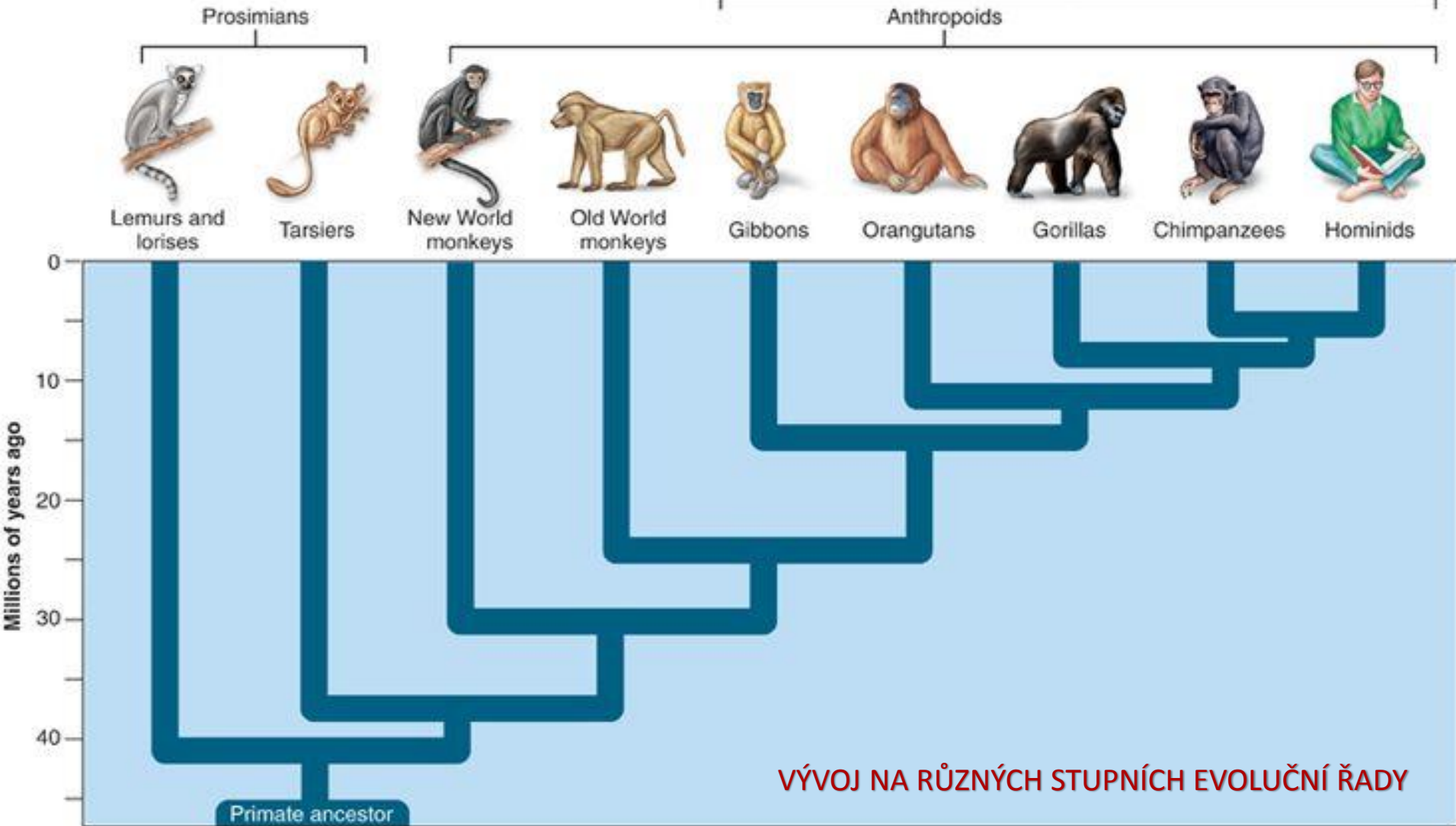
AKTUÁLNÍ GENEZE PSYCHICKÉHO JEVU (NAPŘ. VZNIK EMOCE)

ONTOGENEZE



FYLOGENEZE

Copyright © The McGraw-Hill Companies, Inc. Permission required for reproduction or display.
Hominoids



VÝVOJ NA RŮZNÝCH STUPNÍCH EVOLUČNÍ ŘADY

ANTROPOGENEZE

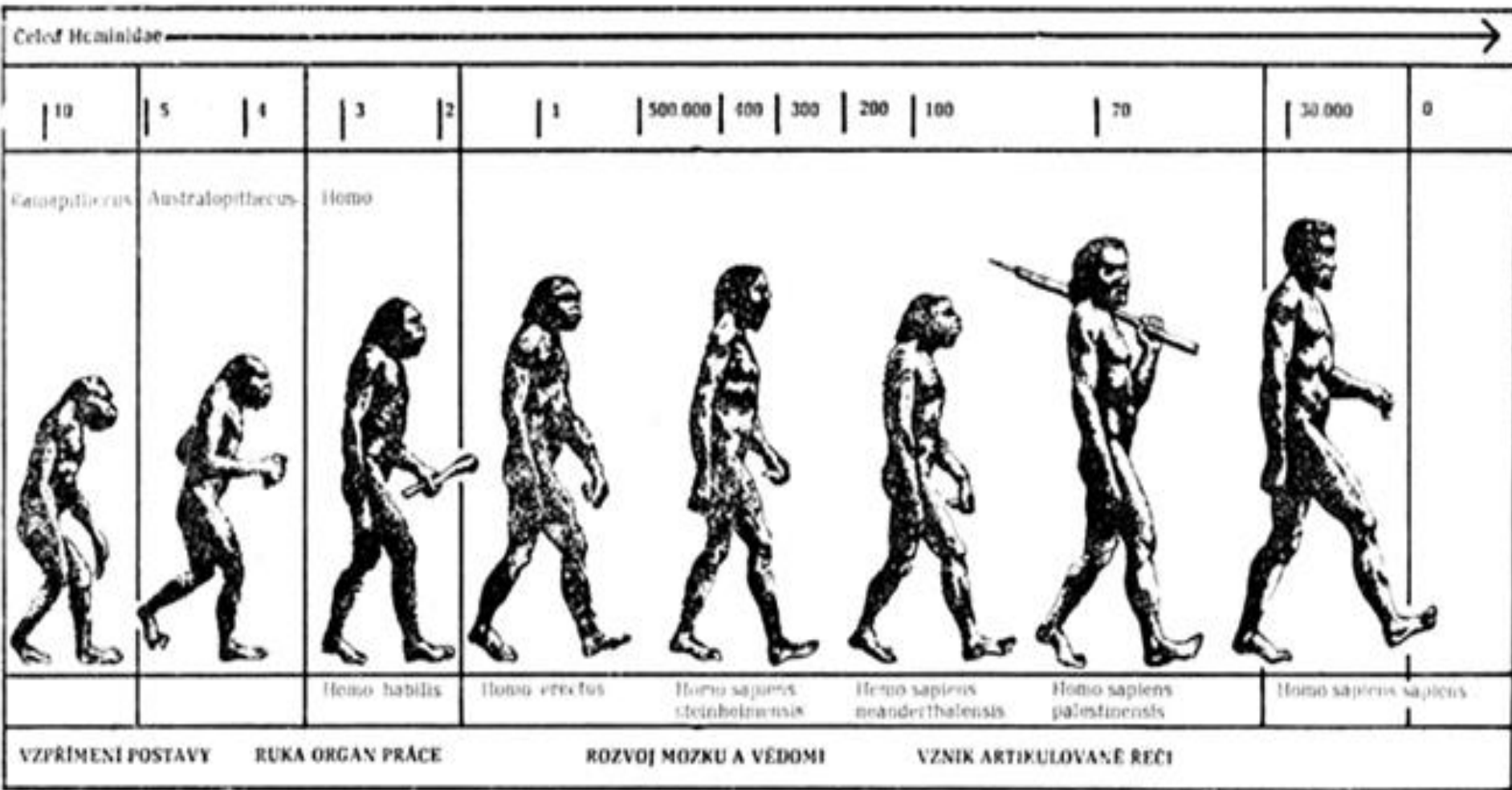
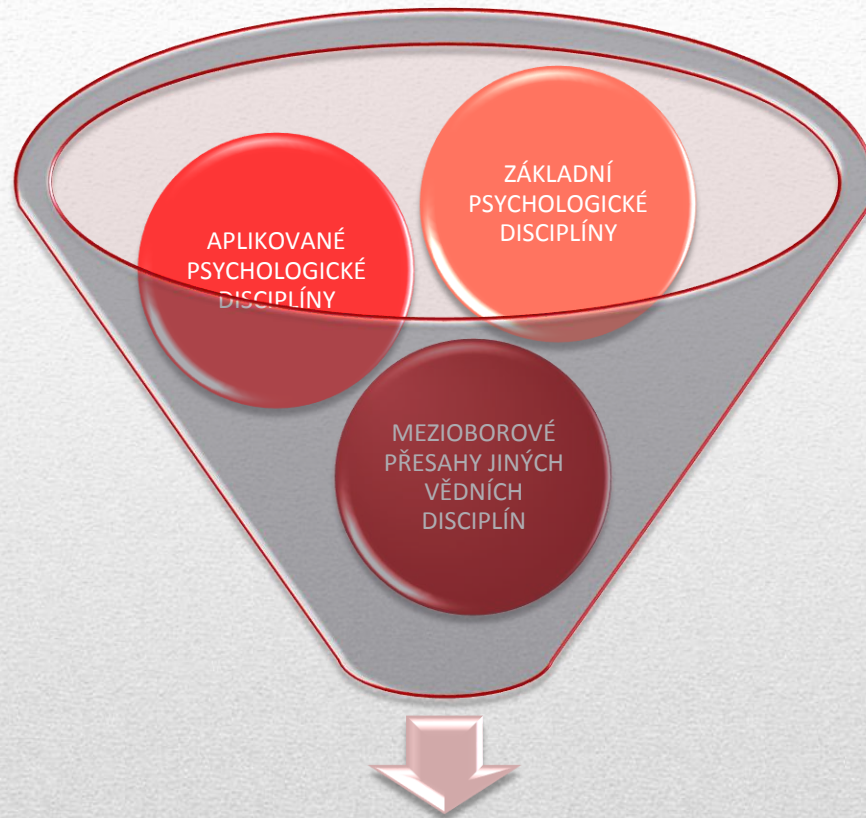


Schéma hominizačního procesu. Podle E. Vlčka.

VÝVOJ JEDNOHO STUPNĚ EVOLUČNÍ ŘADY



VÝVOJOVÁ PSYCHOLOGIE

ZÁKLADNÍ CÍLE OBORU:

- popsat vývojové změny (už popis ale bývá organizovaný, ovlivněný teorií)
- odvodit určité obecné zákonitosti (vývoj každého jedince může být natolik individuální, že nomotetický přístup nemusí postačovat)
- vytvořit pokud možno jednotnou teorii, umožnit posuzování a předvídání (žádná současná teorie nevysvětluje vývoj v úplnosti)

Teorie vývoje vysvětlují:

- 1) faktory podmiňující vývoj a určující průběh
 - 2) znaky jednotlivých etap vývoje
 - 3) individuální rozdíly v duševním vývoji a jejich podmíněnost
-

Approaches to Psychology

Nature

Nurture

Biological Approach

Focus on genetic, hormonal, and neuro-chemical explanations of behavior.

Psychoanalysis

Innate drives of sex and aggression (nature). Social upbringing during childhood (nurture).

Cognitive Psychology

Innate mental structures such as schemas, perception and memory and constantly changed by the environment.

Humanism

Maslow emphasized basic physical needs. Society influences a person's self concept.

Behaviorism

All behavior is learned from the environment through conditioning.

HLAVNÍ OBLASTI PSYCHICKÉHO VÝVOJE:

- 1) bio-sociální vývoj,
- 2) kognitivní vývoj a
- 3) psychosociální vývoj.

Existují však i podrobnější členění, někteří autoři, jako např. Lawrence Kohlberg a Jean Piaget, se zabývali mj. speciálně morálním vývojem, další autoři vývojem attachmentu, nebo identity atpod.

PRENATÁLNÍ VÝVOJ.....PERINATÁLNÍ VÝVOJ.....POSTNATÁLNÍ VÝVOJ

PEDOPSYCHOLOGIE.....GERONTOPSYCHOLOGIE

- Psychický vývoj zahrnuje vznik a postupný rozvoj psychických vlastností a procesů
- Změny probíhají v kvantitě i v kvalitě a směřují od jednoduchosti ke stále větší složitosti
- Vývoj obecně se chápe jako přechod od méně dokonalého k dokonalejšímu a až do dospělosti má charakter stále většího osamostatňování...

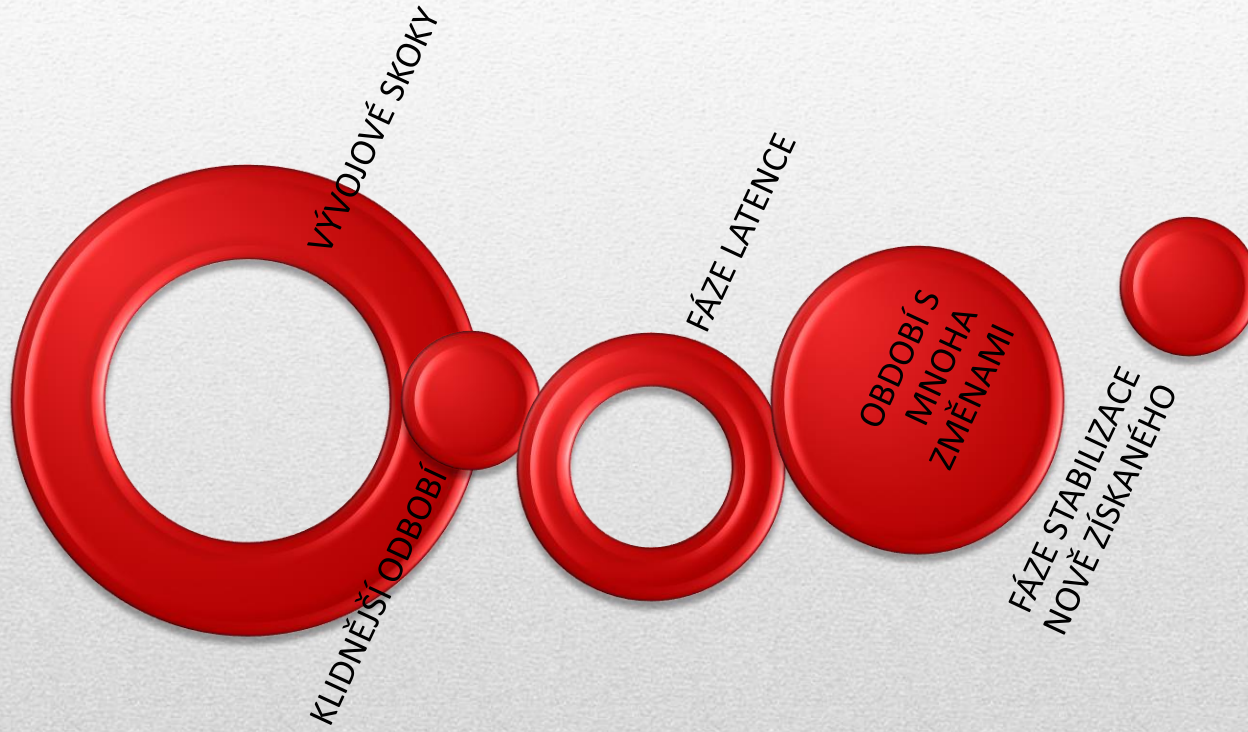
ZÁKLADNÍ OBLASTI VÝVOJE JEDINCE:

- zrání x úbytek ve fyzické oblasti
 - zrání x úbytek v psychické oblasti
 - zrání x úbytek v sociální oblasti
-

VÝVOJ JEDINCE OVLIVŇUJÍ:

- vlivy biologické (dědičná výbava jedince, tzv. genotyp)
 - podmínky nitroděložního vývoje
 - vlivy vnějšího prostředí (sociální okolí jedince, "technický" charakter prostředí)
 - vlastní aktivita
-

VÝVOJOVÉ FÁZE



Jedinec zejména v raných obdobích prochází tzv. krizovými neboli senzitivními fázemi vývoje

- jsou to relativně přesně časově vymezená období, kdy se jedinec musí setkat s určitým podnětem, aby se mohla vytvořit určitá schopnost
 - v této době je jedinec ve zvýšené míře vnímavý k příslušným podnětům (promešká-li se tato příhodná doba, k vývojovému efektu pak již nedojde)
-

VÝVOJOVÉ ZMĚNY

evoluční x involuční (opozice palce – úchop ruky)


progresivní x regresivní (kognitivní zrání, vývoj myšlení)

ZÁKONITOSTI VÝVOJOVÝCH ZMĚN

Zákon diferenciaci a integrace můžeme sledovat na všech vývojových změnách. Projevuje se v tom, že psychické i motorické aktivity mají v průběhu vývoje stále větší rádius, že se zařazují do širších společenských souvislostí a postupně se stávají složitější a ucelenější.

V prvních třech letech vývoje dítěte je psychologická diferenciaci zvláště rychlá. Nejvýrazněji lze tento jev sledovat u vnímání, které se řídí postupnou analýzou původního celku k diferenciaci stále určitější.

Důležitým psychologickým, jednotícím – integrujícím činitelem vývojových změn v předškolním věku dítěte jsou jeho aktuální zážitky spojené s vlastní identitou, která udržuje kontinuitu „já“.



Integrace je také základem zvnitřnění (interiorizace) psychických procesů, které v dětství probíhají zpočátku ještě jakoby vně dítěte.

Rozhodující fází je pro vývoj sebeuvědomění a utváření vlastní psychické identity je v další vývojové fázi dospívání.

Střídání diferenciacce a integrace psychického i biologického vývoje slouží současně s rozvojem chování člověka k ohraničení jeho životních etap.

Zákon směřování ke struktuře druhu potvrzuje formující sílu zárodku, v němž už je přítomen každý stupeň vývoje jedince.

Všechny vývojové fáze člověka jsou přímo zaměřeny k budoucí lidské podobě.

Člověk ve svém biologickém vývoji neprochází stadii prvoka, červa, ryby, obojživelníka, stejně jako v psychickém vývoji neopakuje v dětství a mládí vývoj od divoštství k soudobé civilizaci.

Tuto zákonitost lze dobře sledovat v dětském chování, které směřuje ve svých psychických projevech od počátku k formám chování v dospělosti.

Pokud má ve svých prvcích něco podobného se zvířaty, je to jen vnějšková podoba.

Například šimpanzí mládě v době do jednoho roku si stejně jako dítě uvědomuje vztahy mezi předměty ve svém prostředí. Myšlení šimpanze je však touto kvalitou vymezeno.

V dětském senzomotorickém chování jsou ovšem přítomny už jiné prvky myšlenkových operací, které se objevují velmi záhy.

Podobné vývojové projevy u různých živočichů v mládí mají jiný význam ve struktuře jejich celkového vývoje.

Zákon vývojové nerovnoměrnosti vychází ze skutečnosti, že jak tělesná ústrojí, tak duševní procesy se nevyvíjejí ve stejném tempu.

Jejich vývoj se řídí důležitostí orgánů a intenzitou věkových psychických potřeb pro život člověka, proto nejrychlejší vývojové tempo z tělesných systémů má systém mízní a nervový.

Stejně tak se vyvíjejí vjemové pochody. Už v embryonální 18 době je rozvinut orgán pro rovnováhu. Plod starý 9 týdnů začíná dumlat paleček a brzy reaguje i na podněty zvukové, tlak, bolest i na vizuální podněty (na bleskové světlo procházející skrze břišní stěnu matky).

Jedinci, kteří mají akcelerovaný vývoj a proběhnou u nich dříve somaticko-fyziologické i psychické změny související s pubertou, mívají v tomto věku lepší školní prospěch než děti, jejichž psychosomatický vývoj je pomalejší.

Zákon vývojové retardace doplňuje zákon vývojové nerovnoměrnosti. Každý organismus roste v raném období velmi rychle v celku i v částech. Tempo narůstání se však v průběhu jeho života postupně zvolňuje, až dostoupí k vývojovému „plató“.

Další sledování vývoje ukazuje stále větší zesílení retardačních tendencí. Tomuto zákonu nepodléhá jen individuální růst, ale i veškeré učení.

Například dítě ve věku 2 let užívá celkem 199 slov, do 3. roku si osvojilo 1 747 slov, takže se uplatnilo počáteční zrychlení. Od této chvíle lze však zjistit postupnou retardaci, neboť totéž dítě si za další rok do 4 let osvojilo už jen 1 217 slov. Další sledování by ukázalo stále větší zesílení retardačních činitelů (Příhoda, 1977, s. 43). Učíme-li se cizímu jazyku, je počátek osvojování slovníku zdánlivě pomalý, pak se učení zrychluje, ale po dvou, třech letech dochází k retardaci, jež stále pokračuje. Žák si tento postup uvědomuje a malý pokrok ve výsledcích ho často odradí od dalšího zdokonalování.

Zákon individuálního průběhu fyzického a psychického vývoje vychází ze skutečnosti, že v lidské ontogenezi je sice pořadí období charakterizovaných jednotlivými symptomy celkově pro všechny jedince stejné, ale není totožné.

Prvním rozdílem je ranější vývoj děvčat než chlapců v průběhu celého dětství, ale zvláště pak v pubescenci. Děvčata začínají většinou dříve než chlapci mluvit, jejich motorika je vyspělejší, jsou disciplinovanější a zručnější.

Protože však jsou období vývojových etap v dětství krátká, zdají se individuální odlišnosti v dětském věku menší, než u lidí dospělých a ve stáří.

Individuální vývoj se řídí těmi činiteli, jejichž nestejně působení vytváří jedinečnost každého člověka.

Mezi individualitou a vnějšími podmínkami je vzájemný poměr, protože už dítě si ve svém prostředí hledá takové podněty, které se shodují s jeho založením.

Jedinec se sice asimiluje k podmínkám, v nichž žije, ale také sám do nich aktivně zasahuje. Tento zákon je pro ontogenezi podstatný.

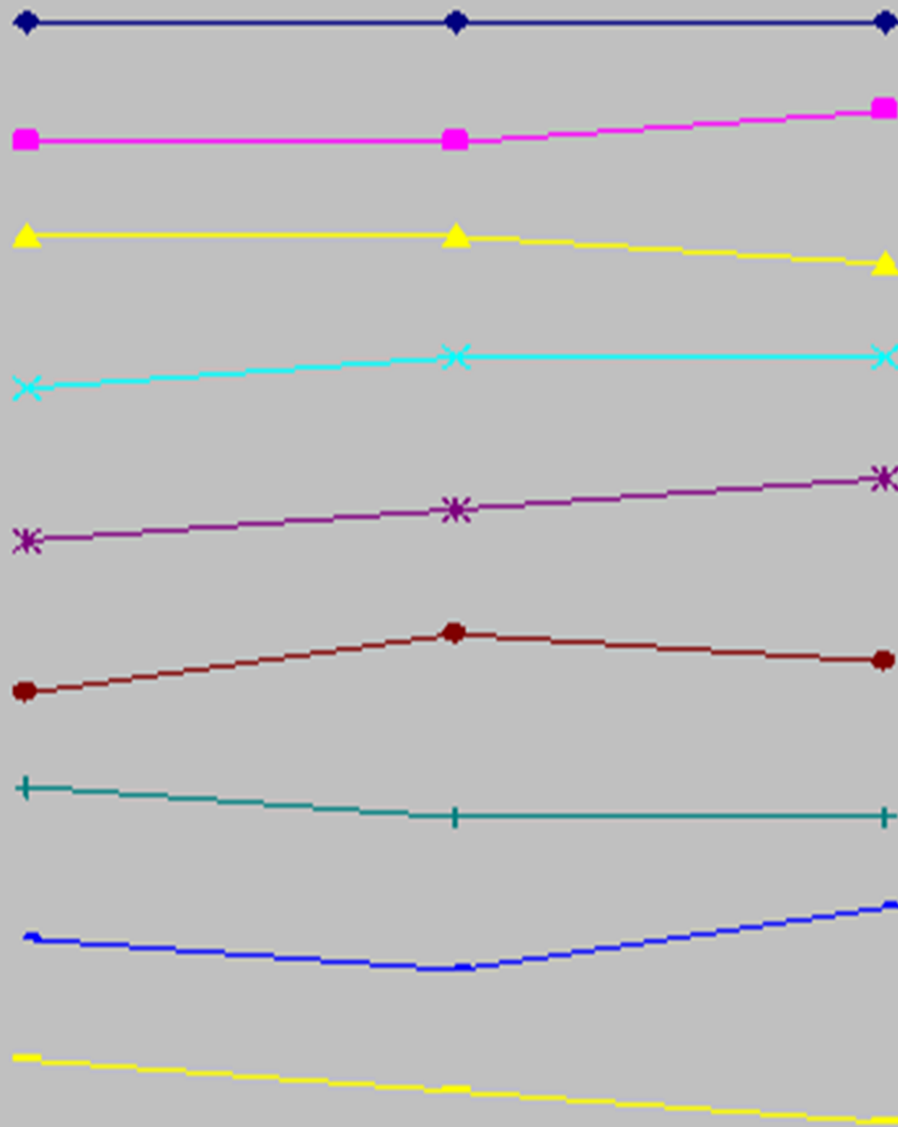
Všechno, co bude dále uvedeno o vývoji a rozvoji člověka, se vyskytuje v širokých variantách, které sice umožňují statické vědecké pojetí, ale jde vždy jen o modely, s nimiž není žádný člověk ZCELA totožný.

MODELY PSYCHICKÉHO VÝVOJE – VÝVOJOVÉ TRENDY

Ve starších pojetích vývoje převládaly modely kvantitativní, které vycházely z představ o plynulém narůstání znaků a jejich sčítání nebo odčítání v průběhu vývoje.

Tyto modely se snažily postihnout měřitelné změny v duševním vývoji. Vývojové gradienty lze schematicky vyjádřit třemi body a sestavit z nich následujících devět vývojových modelů (Švancara, 1974):

TRENDY VÝVOJE



- ◆— Konstantní
- Akcelerační
- ▲— Retardační
- ×— Pozitivní asymptotický
- *— Pozitivní
- Konkávní
- +— Negativní asymptotický
- Konvexní
- Negativní

1. **Konstantní průběh vývoje** odpovídá běžným vývojovým změnám jedinců žijících v adekvátním prostředí, dosáhnou-li určitého věkového stupně.
 2. **Akcelerační vývojový trend** nastává u některých jedinců např. při dřívějším nástupu puberty nebo jiných fyzických a psychických forem zralosti.
 3. **Retardační vývojový trend** nastupuje často po závažném onemocnění nebo úrazu, kdy člověk ztrácí svou duševní a tělesnou výkonnost rychleji než odpovídá jeho věku.
 4. **Pozitivní asymptomatický trend** bývá často u dětí, které se rychle učí dovednostem (rychle a správně počítají, pěkně píší...), ale o vědomosti, které nemohou okamžitě využít, nemají zájem. Jejich rychlejší mentální start později odpovídá běžnému vývoji.
-

5. Pozitivní trend vývoje provází vývoj dětí výrazně nadaných, u nichž se velmi brzy objevují projevy duševní výkonnosti, odpovídající vyššímu věku (Mozart, Picasso).

6. Konkávní vývojový trend bývá u dětí nadaných, které se zpočátku rozvíjejí velmi rychle, ale protože prostředí jim neposkytuje dostatek vhodných podnětů, mohou si je obstarávat samy snadno dostupnými náhražkami (drogy), které následně způsobí vývojovou retardaci.

7. Negativní asymptomatický trend můžeme sledovat například u nedonošených dětí, které jsou zpočátku pozadu ve vývoji za svými vrstevníky, ale po několika letech se úrovní vývojových změn vyrovnávají.

8. Konvexní vývojový trend může nastat například při nedostatku nějakých látek ve stravě. Známé jsou případy nedostatku jodu, což má za následek zpomalení mentální aktivity až na úroveň mentální retardace.

9. Negativní vývojový trend existuje při progresivním průběhu choroby, s níž se například dítě narodilo (myopatie).

Specifičnost vývojových změn sledují modely kvalitativní, které předpokládají, že každý vyšší stupeň představuje něco nového ve srovnání s předchozím stadiem, že struktura chování a prožívání představuje kvalitativně nové jevy.

Vývoj je chápán jako sled fází, které nejsou zaměnitelné, nýbrž postupují v určitém pořadí.

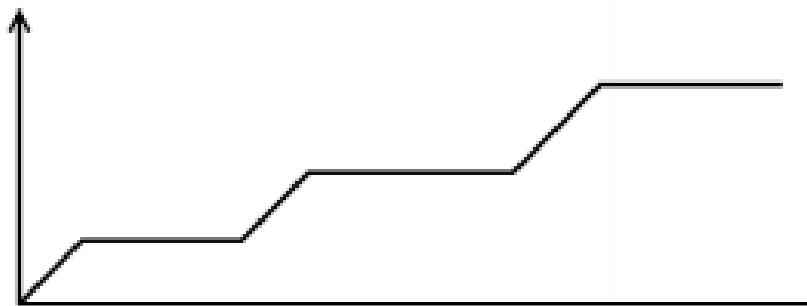
Nejznámější z nich jsou:

- model stupňovitého vývoje,
 - model spirálovitého vývoje,
 - vývoj jako vrstvení a
 - vývoj jako výsledek vtiskování (Příhoda, 1977).
-

Model stupňovitého vývoje chápe jednotlivé etapy vývoje jako stupně – zlomy a je zaměřen na studium jejich sledu, velikosti a tvaru. Každý stupeň se skládá ze dvou částí – fází. V první fázi se vývojové změny uskuteční a v druhé fázi, která bývá podstatně delší, se tyto změny ustálí.

Například po narození se dítě učí ovládat své tělo a pomocí smyslů své životní prostředí. Celý rok života trvá, než ovládá své tělo, udělá první krok a řekne první slovo. Za další dva roky, tj. do třetího roku života, dítě zvládne chůzi po ne rovinném terénu, oblékne se samo, dovede se najíst a rozšíří si svou slovní zásobu asi na 1 500 až 1 700 slov. Domluví se s dospělými a stává se samostatným natolik, aby si tuto svou jedinečnost uvědomilo.

Sebeuvědomování začíná další stupeň vývoje, který se navenek uskutečňuje jako fáze dětského vzdoru, aby se ve fázi ustálení vývoje dítě stalo roztomilým a bezelstným předškolákem (Linhart, Tříška, Wallon).

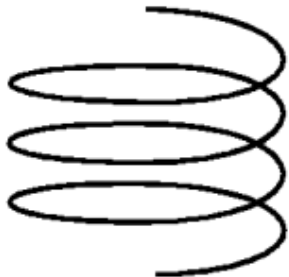


Model stupňovitého vývoje

Model spirálovitého vývoje vychází z nepřetržitého opakování vývojových změn, ale vždy na nové, jiné úrovni. Spirálová křivka vývoje naznačuje, že vývojové fáze se nevracejí, minulé dění se neopakuje v téže podobě, ale na vyšším, případně jiném vývojovém základě.

Například, pokud je dítěti vlastní bezmocnost samozřejmostí, přijímá pozitivně všechny zásahy dospělých. Po odlišení své osoby jako samostatné bytosti nastupuje období vzdoru s odmítáním péče ze strany dospělých. Dítě se chce samo napít, najíst, na vycházce utíká a v hračkářství vztekle pláče, pokud mu dospělý nevyhoví a nekoupí hračku, která se mu v tu chvíli zalíbí.

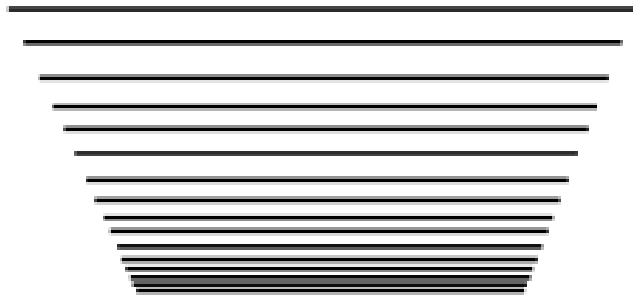
Po tomto období sebeuvědomění následuje „realistické“ uklidnění. Dítě se opět rádo podřizuje dospělému, vidí v něm autoritu, až dojde v pubertě k novému prožívání vlastní omezení, které však má jinou kvalitu než vzdor tříletého dítěte. Vývoj ve spirále však nemá jen vzestup, stejně tak obsahuje regres. Tato skutečnost pojímá stárnutí jako zjednodušování duševního života „návratem do dětství“. Involuční změny obsahují prvky vývoje z dětství, jakými jsou opětné soustředování citového života k vlastní osobě a samozřejmě přijímání péče, podobně jako tomu je u malého dítěte. Nejde ovšem o totožné prožívání, návrat je jen zdánlivý, vnější. Vnitřní prožitek starého člověka spojený s ubýváním sil a případnou bezmocností je sycen také strachem ze zániku a je doprovázen škálou mnoha citů k sociálnímu okolí (vděčností, ale i vztekem, také lítostí apod.) Toto pojetí reprezentují Rubinstejn, Leontjev, Gessel a jiní).



Model spirálovitého vývoje

Vývoj jako vrstvení předpokládá překrývání starých znaků novými, přičemž staré znaky nemizí, ale přetvářejí se. Tento model v novodobé psychologii přejal dědictví starého filozofického empirismu a senzualismu, jehož nejvýznamnějším představitelem byl anglický filozof 17. století John Locke.

Podle něj přichází člověk na svět jako „prázdný list papíru“ (tabula rasa), na který teprve zkušenost píše své záznamy. Vývoj člověka je určován jeho zkušenostmi. Nic, s čím se jedinec v životě setká, nezapomene, nevytratí se, je jen pře kryto mladšími vrstvami a zatlačeno do podvědomí nebo nevědomí. Přes užití těchto psychoanalytických termínů je model vrstvení více uplatňován v behaviorální teorii učení, zejména využití už naučeného při jeho transferu, případně rušení nově nabývaných vědomostí a dovedností působením interference (Watson, Kolaříková).



Model vývoje jako vrstvení zkušeností

Vývoj jako výsledek vtiskování (imprinting period) zahrnuje široký model, který obsahuje koncepce fyziologické, psychoanalytické i koncepce zdůrazňující tlak sociálního a kulturního prostředí.

Základ tohoto pojetí vývoje je genetický, pak přistupují organické a psychické faktory, které modifikují další vývoj.

Na rozdíl od zděděných instinktů se při vtiskování aktivují určité soustavy reakcí nebo chování, které jsou pak velmi dlouho nebo trvale „vpečetěny“ do individua.

Tyto kritické úseky vývoje jsou omezeny na časná a někdy velmi krátká období vývoje. Je-li v této době jedinec přinucen adaptovat se, poznamená jej to na celý život.

Vtiskování lze vymezit jako selekční tlak, který umožní jednorázové a rychlé osvojení stabilních mechanismů, ale jen ve zcela určité a časově omezené fázi, kdy je mozek velice plastický (Lorencz, Harlow, Charvát).

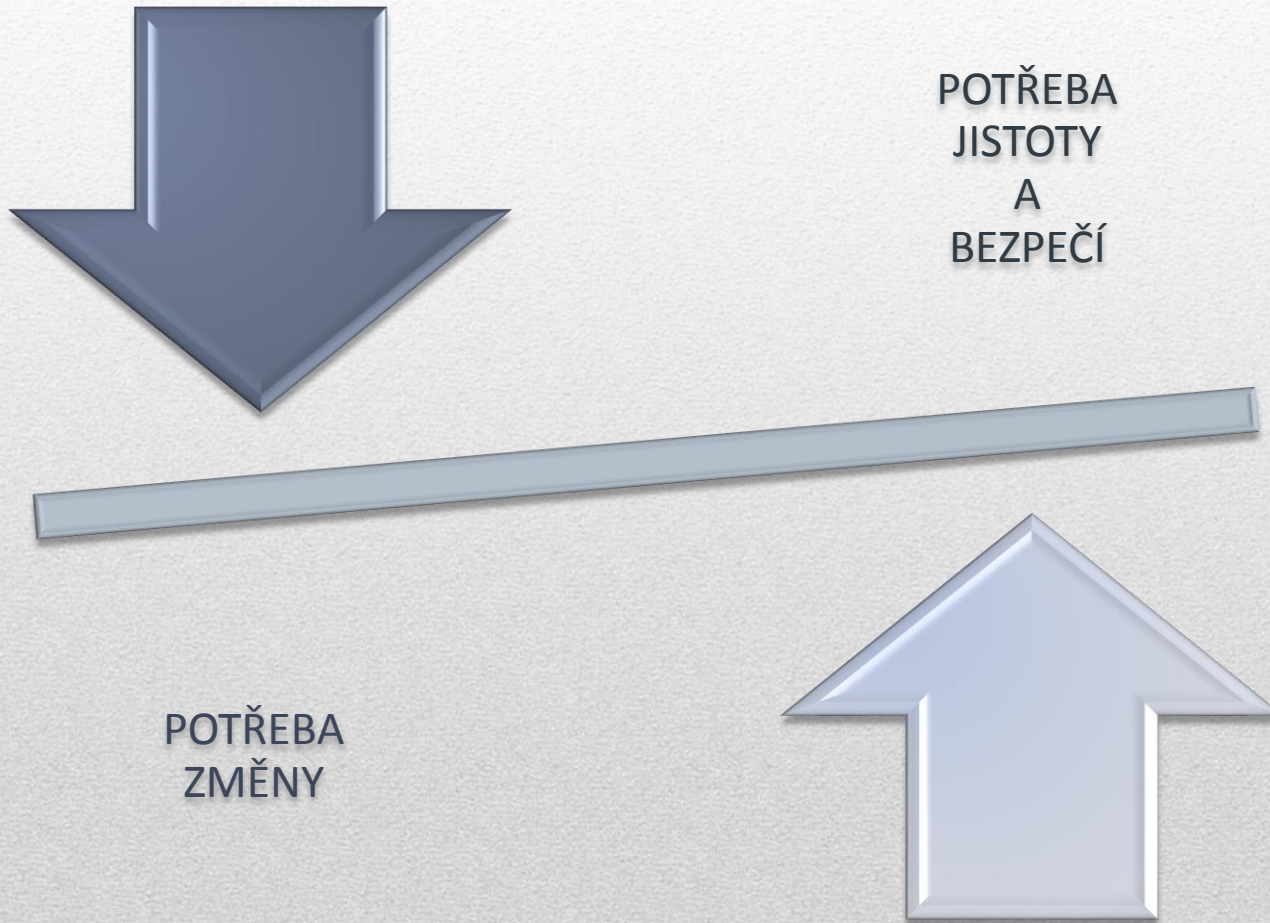
Kojenec identifikuje svou matku jako zdroj výživy a bezpečí už ve 4.–6. týdnu.

Vzájemná stimulace matky a dítěte je nutná, má-li se vyvinout sociální identita dítěte.

Protože lidské mládě je příliš dlouho bezmocné, obtisková perioda je také dlouhá. Její první fáze končí patrně v době, kdy se dítě začíná bát cizích lidí.

Intimní vztah s matkou by měl trvat alespoň do konce prvního roku. Kojenci vychovávaní v ústavěch se vyvíjejí špatně, mají potíže ve školním věku, v dospívání i v dospělosti. Nesnadno se zapojují do kolektivu, jsou citově chudí, bývají nedůvěřiví a v chování impulsivní.

ZÁKLADNÍ DYNAMIKA VÝVOJE

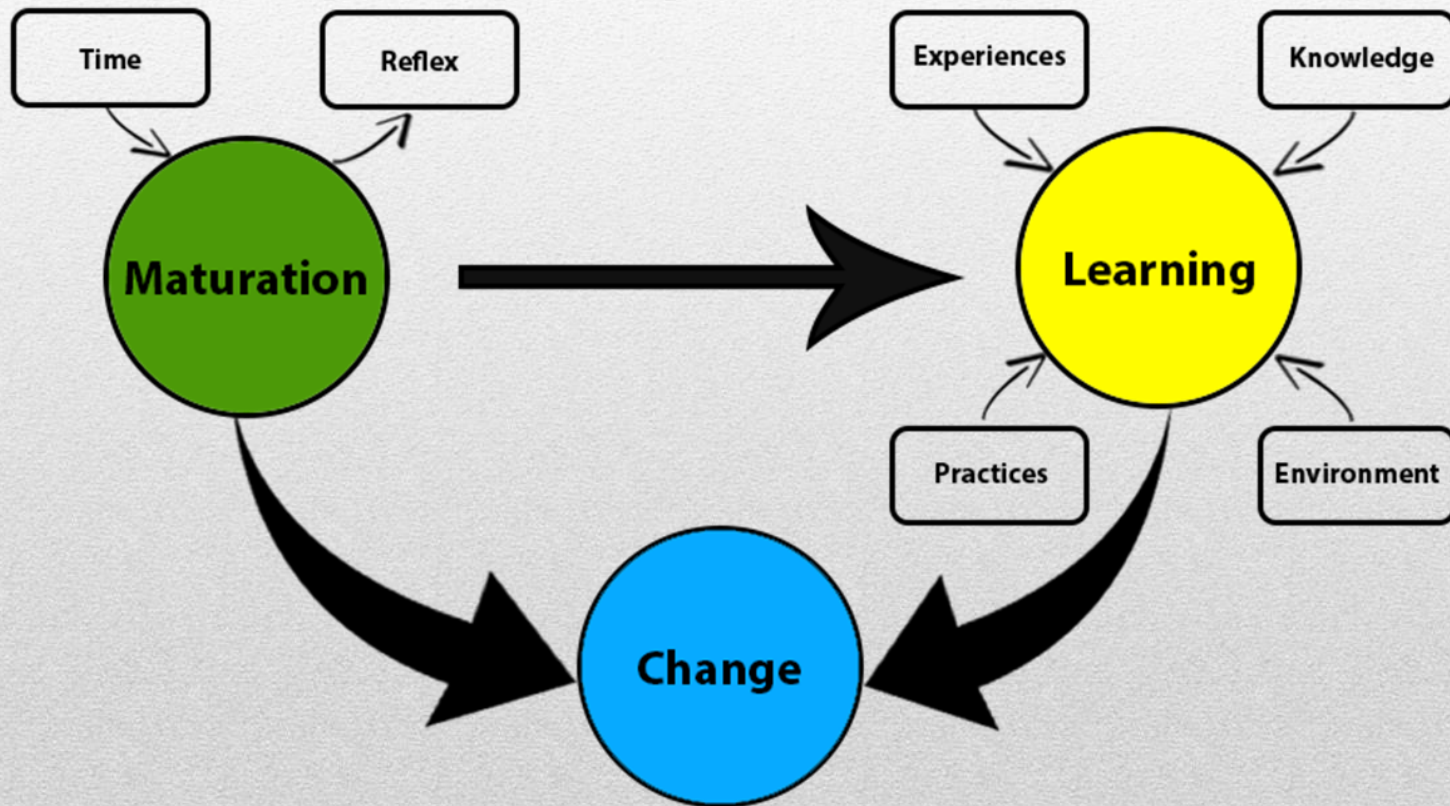


ZÁKLADNÍ PROCESY, JIMIŽ SE VÝVOJ REALIZUJE:

- biologický proces zrání a
 - psychologický proces učení
-

PROCES ZRÁNÍ A UČENÍ

Maturation VS Learning Illustration by BToledo (c) 2015



ZÁKLADNÍ MECHANISMY SOCIÁLNÍHO UČENÍ:

- nápodoba chování
 - identifikace
 - observační učení
 - sociální posilování
-

PERIODIZACE DUŠEVNÍHO VÝVOJE

prenatální období (před narozením)

perinatální o. (kolem porodu)

novorozenecké o. (1 měsíc)

kojenecké o. (do 1 roku)

batolecí o. (1-3 r.)

předškolní věk (3-6 let)

školní věk: mladší školní věk (6-10/11 let) **pubescence raná adolescence**

střední školní věk (10/11-14/16 let) **střední adolescence**

starší školní věk (15-20 let) **pozdní adolescence**

vynořující se dospělost (Arnet)

dospělost (raná: 20-30, střední: 30-45, pozdní: 46-60)

stáří (časná: 60-70, pozdní 70 a výše – tzv. „pravé stáří“)

PRENATÁLNÍ
A
PERINATÁLNÍ
VÝVOJ



PRENATÁLNÍ
A
PERINATÁLNÍ
VÝVOJ