

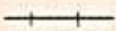



# Kyklady





# Greece

-  International boundary
-  National capital
-  Railroad
-  Road

0 50 100 Kilometers

**TURKEY**

Κυκλάδες Κυκλάδες

D  
O  
D  
E  
C  
A  
N  
E  
S  
E

Sea of Crete

Aegean  
Sea

Ionian  
Sea

NORTHERN  
SPORADES

CYCLADES

Kithnos

Sifnos

Paros

Milos

Foleg andros

Ios

Thira

Santorini

Anafi

Kithira

Siros

Ermouópolis

Mykonos

Náxos

Amorgos

Kos

Rhodes

Ródhos

Rhodes

Rhodes

Rhodes

Rhodes

Rhodes

Rhodes

Rhodes

Rhodes

Rhodes

Rhodes

Rhodes

Rhodes

Rhodes

Rhodes

Rhodes

Rhodes

Rhodes

Rhodes

Rhodes

Rhodes

Rhodes

Rhodes

Rhodes

Rhodes

Rhodes

Rhodes

Rhodes

Rhodes

Rhodes

Rhodes

Rhodes

Rhodes

Rhodes

Rhodes

Rhodes

Rhodes

Rhodes

Rhodes

Rhodes

Rhodes

Rhodes

Rhodes

Rhodes

Rhodes

Rhodes

Rhodes

Rhodes

Rhodes

Rhodes

Rhodes

Rhodes

Rhodes

Rhodes

Rhodes

Rhodes

Rhodes

Rhodes

Rhodes

Rhodes

Rhodes

Rhodes

Rhodes

Rhodes

Rhodes

Rhodes

Rhodes

Rhodes

Rhodes

Rhodes

Rhodes

Rhodes

Rhodes

Rhodes

Rhodes

Rhodes

Rhodes

Rhodes

Rhodes

Rhodes

Rhodes

Rhodes

Rhodes

Rhodes

Rhodes

Rhodes

Rhodes

Rhodes

Rhodes

Rhodes

Rhodes

Rhodes

Rhodes

Rhodes

Rhodes

Rhodes

Rhodes

Rhodes

Rhodes

Rhodes

Rhodes

Rhodes

Rhodes

Rhodes

Rhodes

Rhodes

Rhodes

Rhodes

Rhodes

Rhodes

Rhodes

Rhodes

Rhodes

Rhodes

Rhodes

Rhodes

Rhodes

Rhodes

Rhodes

Rhodes

Rhodes

Rhodes

Rhodes

Rhodes

Rhodes

Rhodes

Rhodes

Rhodes

Rhodes

Rhodes

Rhodes

Rhodes

Rhodes

Rhodes

Rhodes

Rhodes

Rhodes

Rhodes

Rhodes

Rhodes

Rhodes

Rhodes

Rhodes

Rhodes

Rhodes

Rhodes

Rhodes

Rhodes

Rhodes

Rhodes

Rhodes

Rhodes

Rhodes

Rhodes

Rhodes

Rhodes

Rhodes

Rhodes

Rhodes

Rhodes

Rhodes

Rhodes

Rhodes

Rhodes

Rhodes

Rhodes

Rhodes

Rhodes

Rhodes

Rhodes

Rhodes

Rhodes

Rhodes

Rhodes

Rhodes

Rhodes

Rhodes

Rhodes

Rhodes

Rhodes

Rhodes

Rhodes

Rhodes

Rhodes

Rhodes

Rhodes

Rhodes

Rhodes

Rhodes

Rhodes

Rhodes

Rhodes

Rhodes

Rhodes

Rhodes

Rhodes

Rhodes

Rhodes

Rhodes

Rhodes

Rhodes

Rhodes

Rhodes

Rhodes

Rhodes

Rhodes

Rhodes

Rhodes

Rhodes

Rhodes

Rhodes

Rhodes

Rhodes

Rhodes

Rhodes

Rhodes

Rhodes

Rhodes

Rhodes

Rhodes

Rhodes

Rhodes

Rhodes

Rhodes

Rhodes

Rhodes

Rhodes

Rhodes

Rhodes

Rhodes

Rhodes

Rhodes

Rhodes

Rhodes

Rhodes

Rhodes

Rhodes

Rhodes

Rhodes

Rhodes

Rhodes

Rhodes

Rhodes

Rhodes

Rhodes

Rhodes

Rhodes

Rhodes

Rhodes

Rhodes

Rhodes

Rhodes

Rhodes

Rhodes

Rhodes

Rhodes

Rhodes

Rhodes

Rhodes

Rhodes

Rhodes

Rhodes

Rhodes

Rhodes

Rhodes

Rhodes





Εικόνα 11: Ανάφη. Το άγονο τοπίο της Β

Ανάφι, krajina s karličkou  
Ανάφη, τοπίο με παρεκκλήσι

Milos, krajina sopečného původu

Vznik Kyklad: geologické procesy v jižní Egeidě, zemětřesení, sopečné výbuchy > složení půdy, termální prameny.  
Hornaté (nejvyšší vrchol Zeus – Ζεύς, 1010 m, Naxos). Malé nížiny jen na větších ostrovech, malé vodní toky, nízké porosty



Εικόνα 13: Ηφαιστιογενείς σχηματισμοί στη Μήλο



severní Andros  
βόρεια Άνδρος







Terasovitá úprava kopcovitého terénu, tzv. πεζούλες, vhodné pro pěstování ovoce, zeleniny, obilí. Dále se na ostrovech pěstuje víno, olivy, fíky, luštěniny (Santoriní – žlutý hrách), rajčata (Santoriní – odrůda malých rajčat, která dobře zvládají sucho), kapary (Santoriní)...





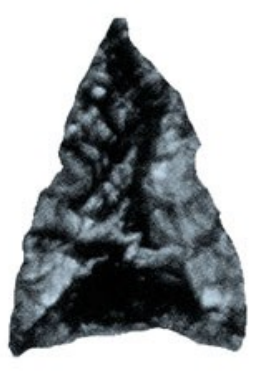
Zásadní pro rozvoj ostrovů už v době prehistorické – strategická poloha a **nerostné bohatství**:

- **mramor** (Naxos, Paros – na mnoho významných památek po celém Řecku i jinde použit mramor z těchto ostrovů, těží se dodnes, parský mramor – hlavně sochařské práce)
- ložiska **zlata a stříbra**
- **obsidián** – výroba nástrojů, Mélos...
- **tuff** lehce zpracovatelný lehký materiál sopečného původu – stavební materiál
- železná ruda, mangan ...

Niké samothrácká, 3. st. př. n. l., Louvre, parský mramor



starověké mramorové doly, Paros



hrot šípů z obsidiánu



obsidián z ostrova Mélos nalezený u Knóssu – doklad kontaktů



Skály z tuffu,  
Santorini





- Zásadní problém ostrovů: **nedostatek vody:**
- nedostatek povrchových i podzemních zdrojů
  - kontaminace (velké množství vrtů)
  - turismus – velká spotřeba
  - nehospodárnost
  - klimatické změny (krátké prudké deště v zimě – půda nevsákne)

odsolovací jednotka –  
úprava mořské vody,  
Naxos

**meltemi – μελτέμια**, severovýchodní a severozápadní větry, které vanou Egejským mořem od června do října, intenzivní (zejména na Kykladách)



## Kykladská krajina a architektura



# Mykonos, „kubistická architektura“



[https://www.youtube.com/watch?v=nL5Dx\\_X6iQ&ab\\_channel=Travelmemories](https://www.youtube.com/watch?v=nL5Dx_X6iQ&ab_channel=Travelmemories)



Download from  
**Dreamstime.com**

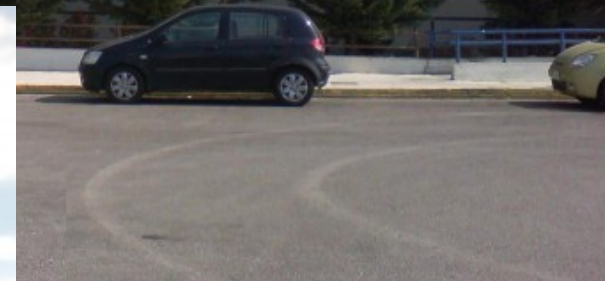
This watermarked comp image is for previewing purposes only.

ID 111340758

© Pavel Kavalenkau | Dreamstime.com

moderní architektura  
μοντέρνα αρχιτεκτονική

Μύκονος, letiště  
Μύκονος, αεροδρόμιο



Μύκονος, základní škola  
Μύκονος, δημοτικό σχολείο



υπόσκαφο, dům vytesaný do  
skály, typické pro Santorini



Santorini  
Théra  
Thira

Σαντορίνη  
Θήρα

υπόσκαφα, Σαντορίνη







greeka

Pláž Sarakiniko  
negativní hodnocení turistů?

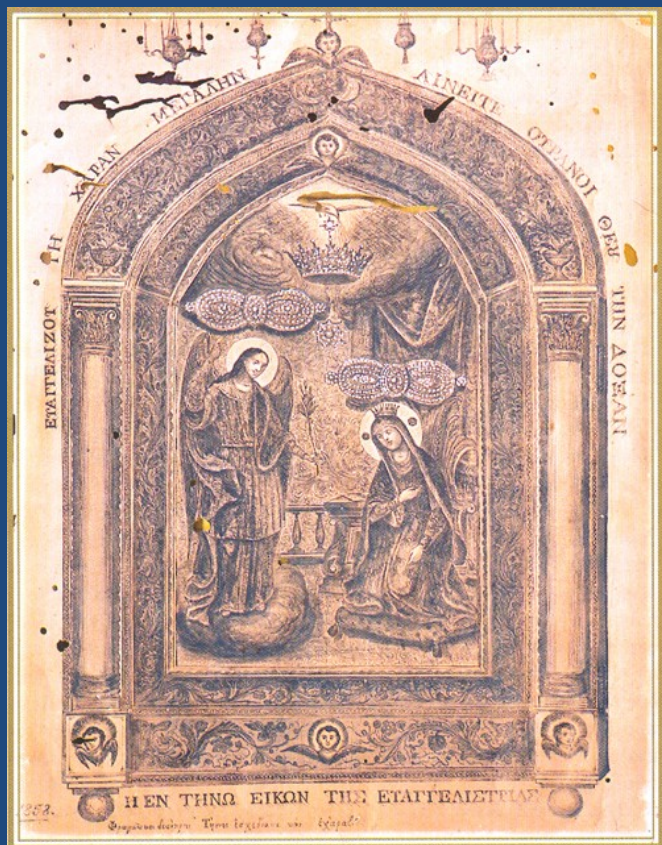


Tinos, chrám Zvěstování Panně Marii  
Τήνος, ναός Ευαγγελισμού της Θεοτόκου

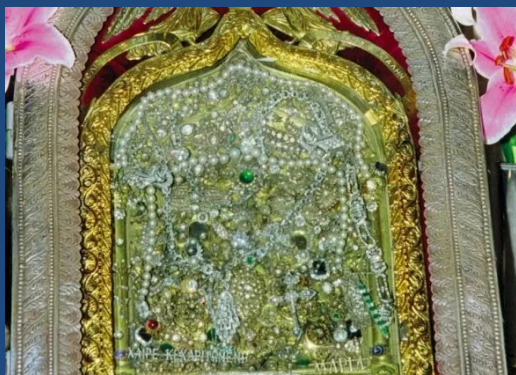


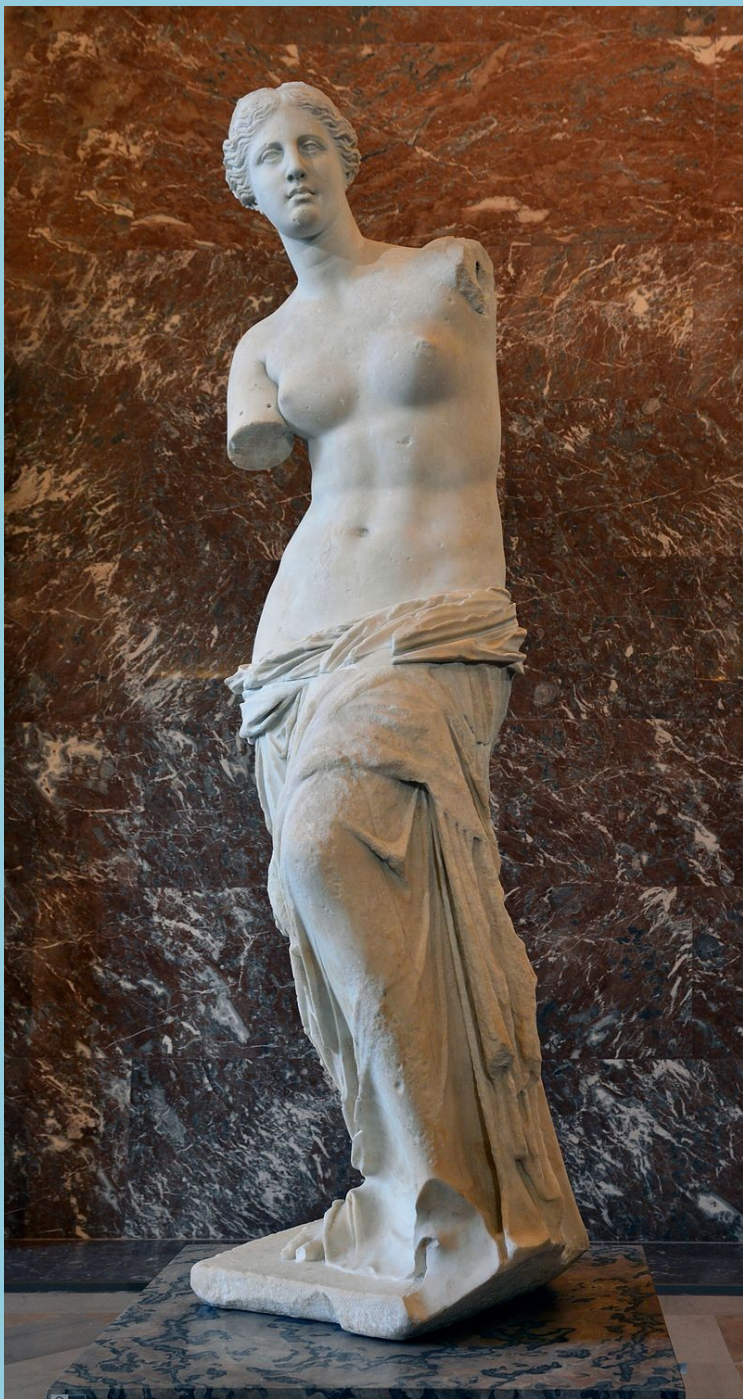


Tinos, chrám Zvěstování Panně Marii, zázračná ikona – poutní místo



votivní dary - τάματα





**Венуше мѣлскá, Αφροδίτη της Μήλου**  
120-100 př. n. l., parský mramor  
nalezena 1820, Mélos  
Louvre



# kykladské „idoly“

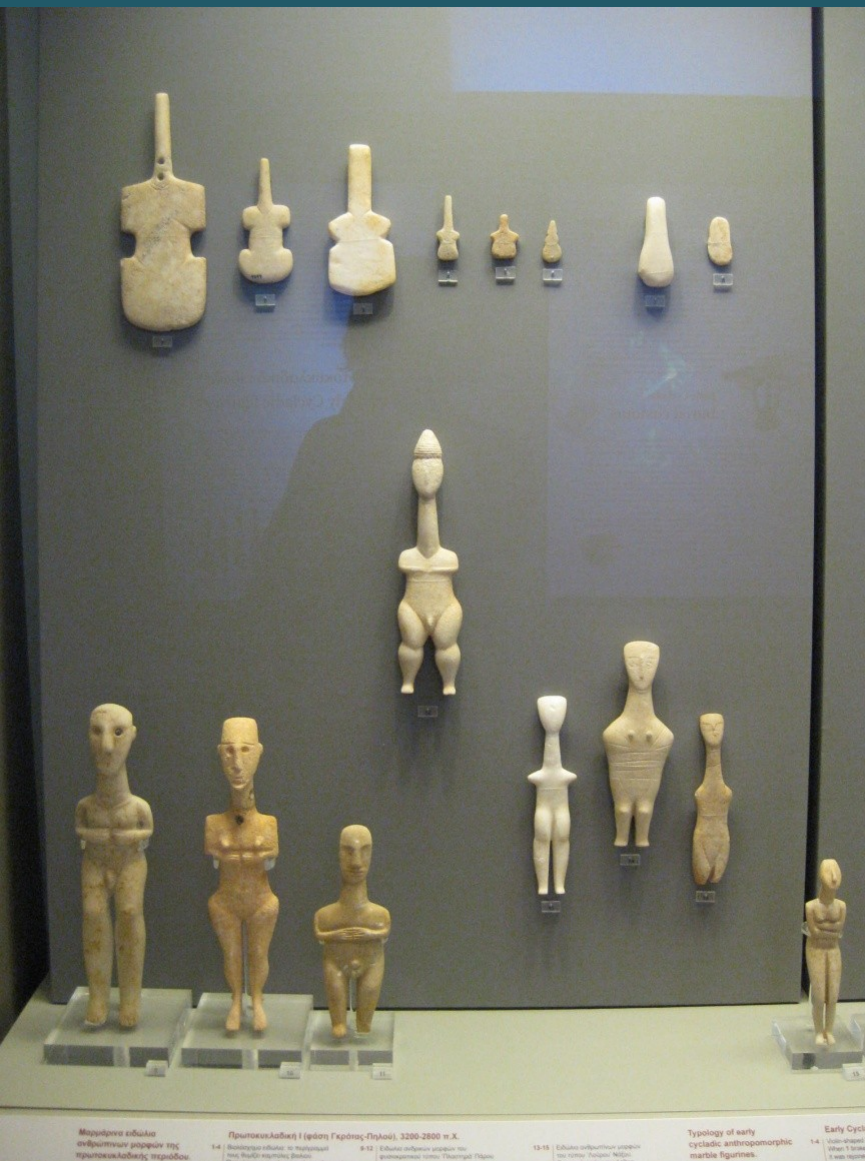
3. tis. př. n. l.

Muzeum kykladského umění, Atény

# κυκλαδικά ειδώλια

3<sup>η</sup> χιλιετία π. Χ.

Μουσείο κυκλαδικής τέχνης, Αθήνα



Μαζωμένα ειδώλια ανθρώπινου σώματος της πρωτοκυκλαδικής περιόδου.

Πρωτοκυκλαδική I (φάση Γέρου-Πηλαίου), 3200-2800 π.Χ.

14 15 16 17 18 19 20 21 22 23 24 25 26 27 28 29 30 31 32 33 34 35 36 37 38 39 40 41 42 43 44 45 46 47 48 49 50 51 52 53 54 55 56 57 58 59 60 61 62 63 64 65 66 67 68 69 70 71 72 73 74 75 76 77 78 79 80 81 82 83 84 85 86 87 88 89 90 91 92 93 94 95 96 97 98 99 100

Τυπology of early cycladic anthropomorphic marble figurines.

Early Cycladic



Πρωτοκυκλαδική II (φάση Κέρου-Σόρου), 2800-2300 π.Χ.

19-19 20-20 21-21 22-22 23-23 24-24 25-25 26-26 27-27 28-28 29-29 30-30 31-31 32-32 33-33 34-34 35-35 36-36 37-37 38-38 39-39 40-40 41-41 42-42 43-43 44-44 45-45 46-46 47-47 48-48 49-49 50-50 51-51 52-52 53-53 54-54 55-55 56-56 57-57 58-58 59-59 60-60 61-61 62-62 63-63 64-64 65-65 66-66 67-67 68-68 69-69 70-70 71-71 72-72 73-73 74-74 75-75 76-76 77-77 78-78 79-79 80-80 81-81 82-82 83-83 84-84 85-85 86-86 87-87 88-88 89-89 90-90 91-91 92-92 93-93 94-94 95-95 96-96 97-97 98-98 99-99 100-100

Πρωτοκυκλαδική III (φάση Φυλακτικής I), 2300-2000 π.Χ.

Kykladské „idoly“ v životní velikosti (1,50 m)



kykladské „idoly“





# Kykladská kultura, „pánve“



# Théra, Thira, Santorini Θήρα, Σαντορίνη



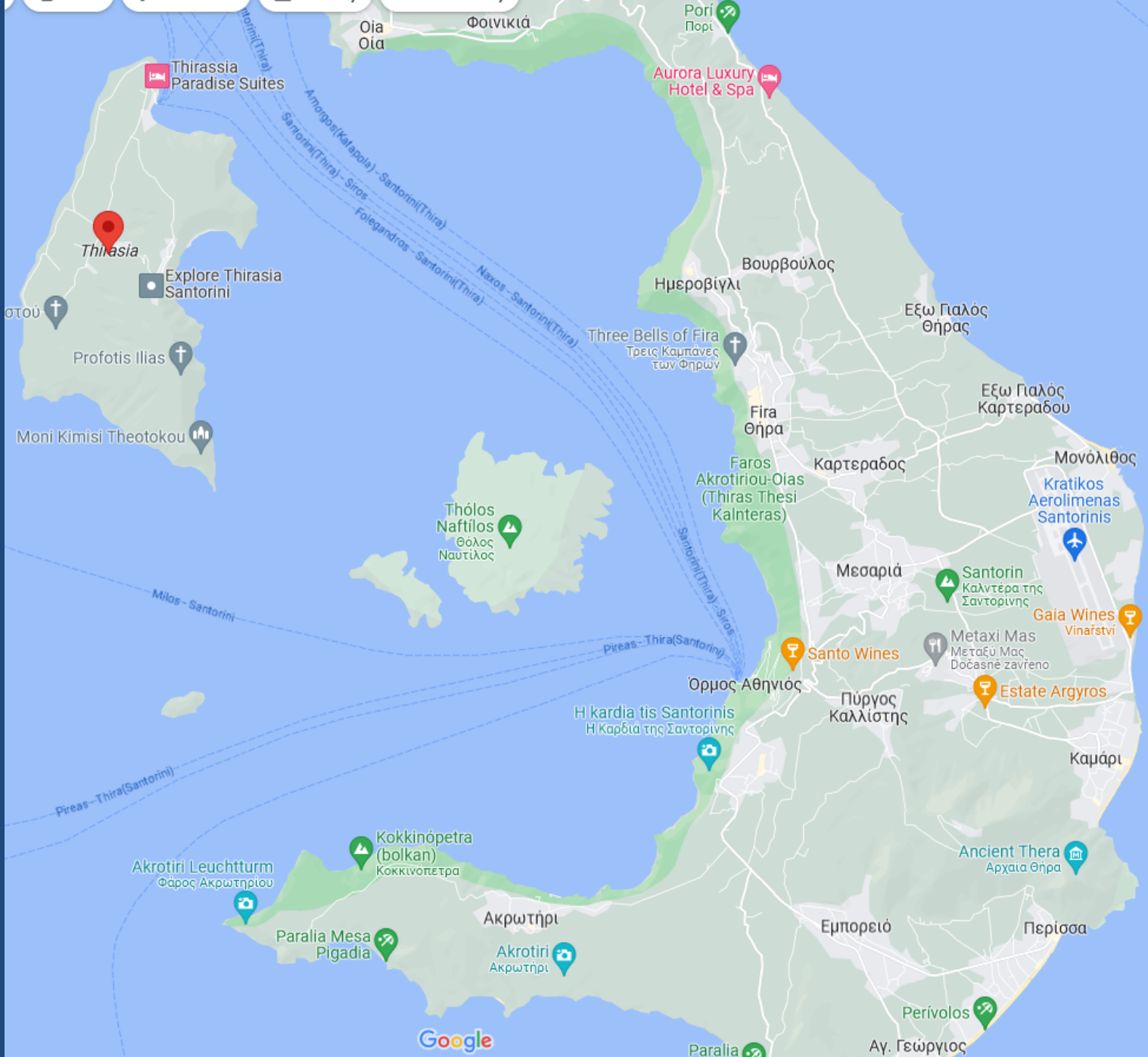


MHD

P Parkoványi

Lékárny

ATM Bankomaty



Thirassia Paradise Suites

Aurora Luxury Hotel & Spa

Thirasia

Explore Thirasia Santorini

Βουρβούλος  
Ημεροβίγλι

Three Bells of Fira  
Τρεις Καμπάνες των Φηρών

Fira Θήρα

Faros Akrotiriou-Oias  
(Thiras Thesi Kalnteras)

Καρτεραδος

Εξω Γιαλός  
Καρτεραδου

Μονόλιθος  
Kratikos Aerolimenas Santorinis

Thólos Naftilos  
Θόλος Ναυτίλος

Μεσσαριά

Santorin Καλντέρα της Σαντορίνης

Gaia Wines Vinarstvi

Santo Wines

Metaxi Mas Μεταξύ Μας Dočasné zavřeno

Estate Argyros

Όρμος Αθηνιός

H kardia tis Santorinis  
Η Καρδιά της Σαντορίνης

Πύργος Καλλίστης

Καμάρι

Akrotiri Leuchtturm  
Φάρος Ακρωτηρίου

Kokkinópetra (bókan)  
Κοκκινόπετρα

Paralia Mesa Pigadia

Ακρωτήρι

Akrotiri Ακρωτήρι

Ancient Thera Αρχαία Θήρα

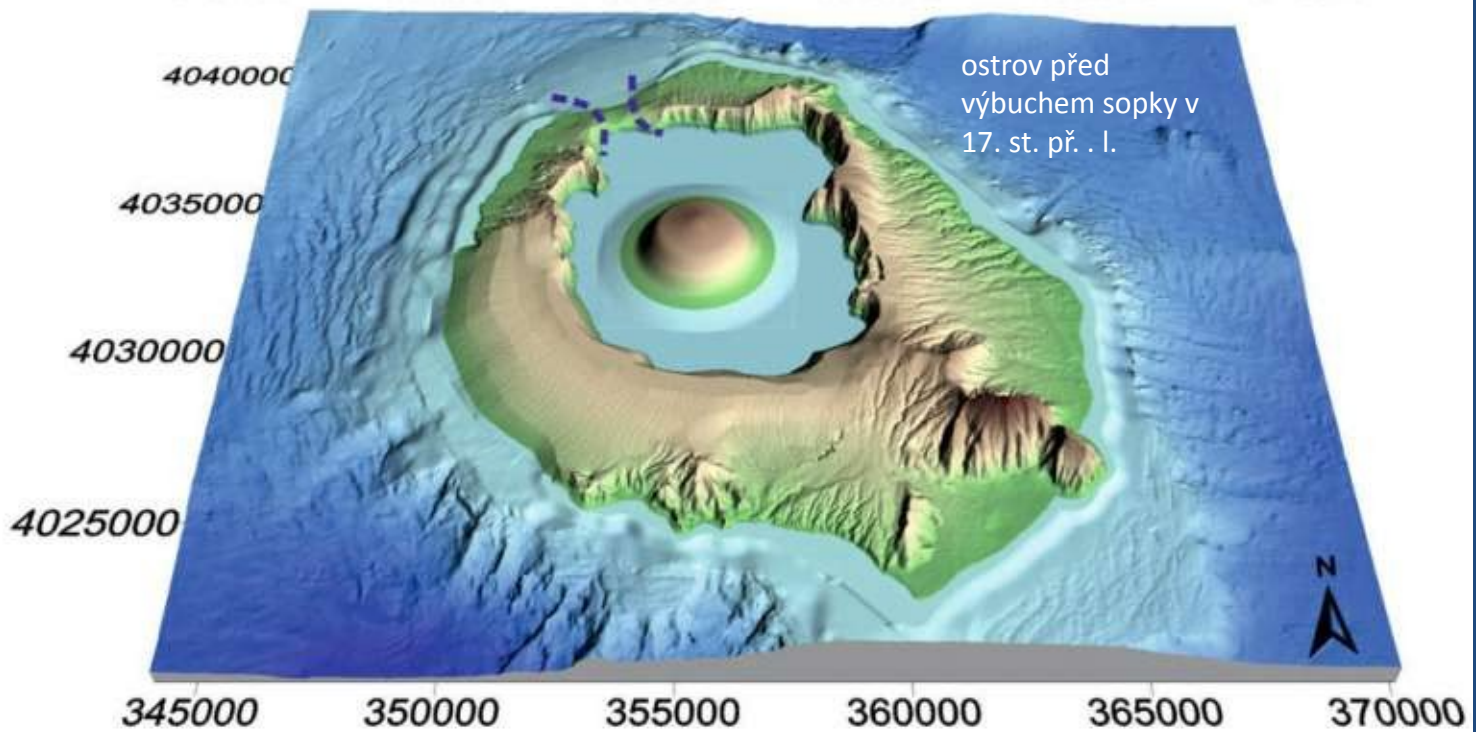
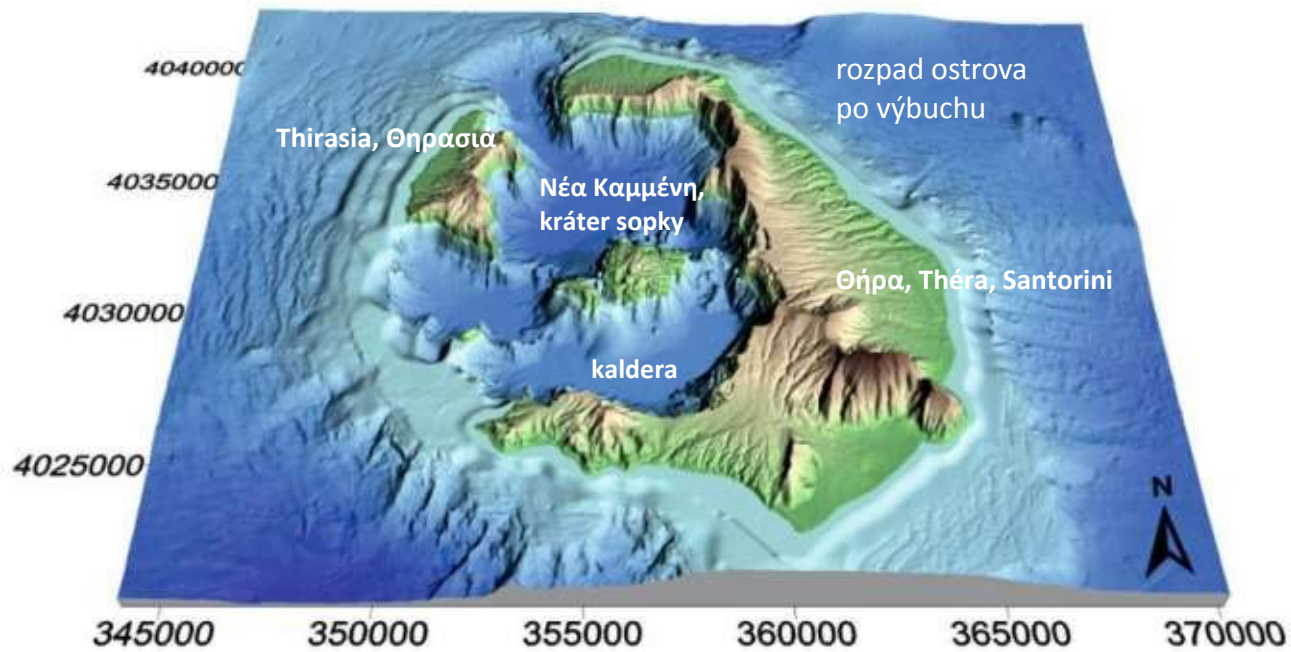
Εμπορειό

Περίσσα

Perivolos

Αγ. Γεώργιος

Google



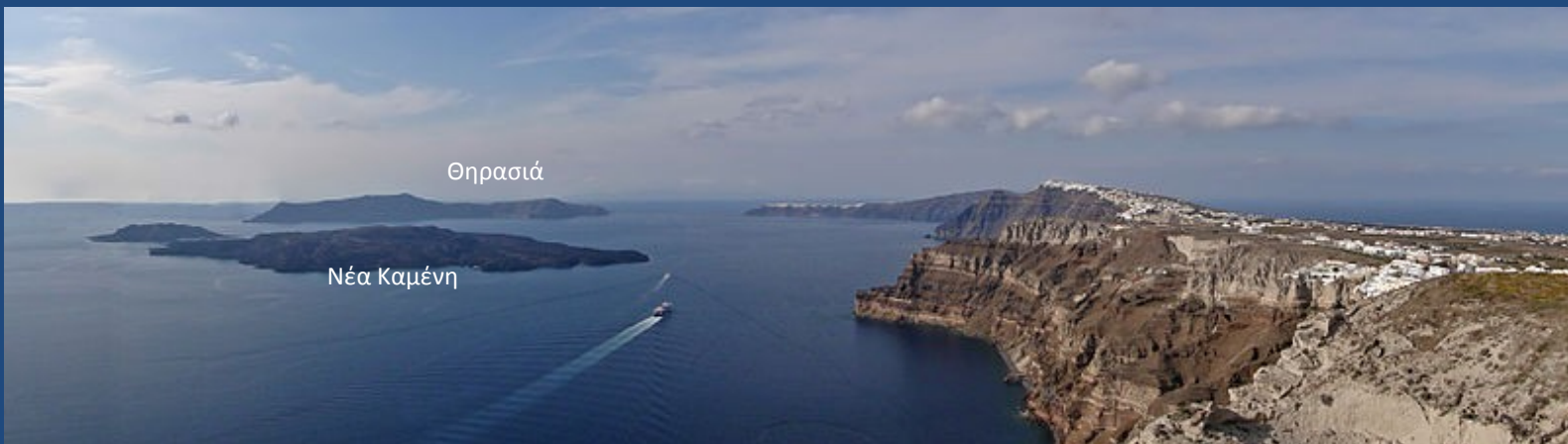
# Σαντορίνη



kaldera



Κόκκινη παραλία, Σαντορίνη  
Červená pláž

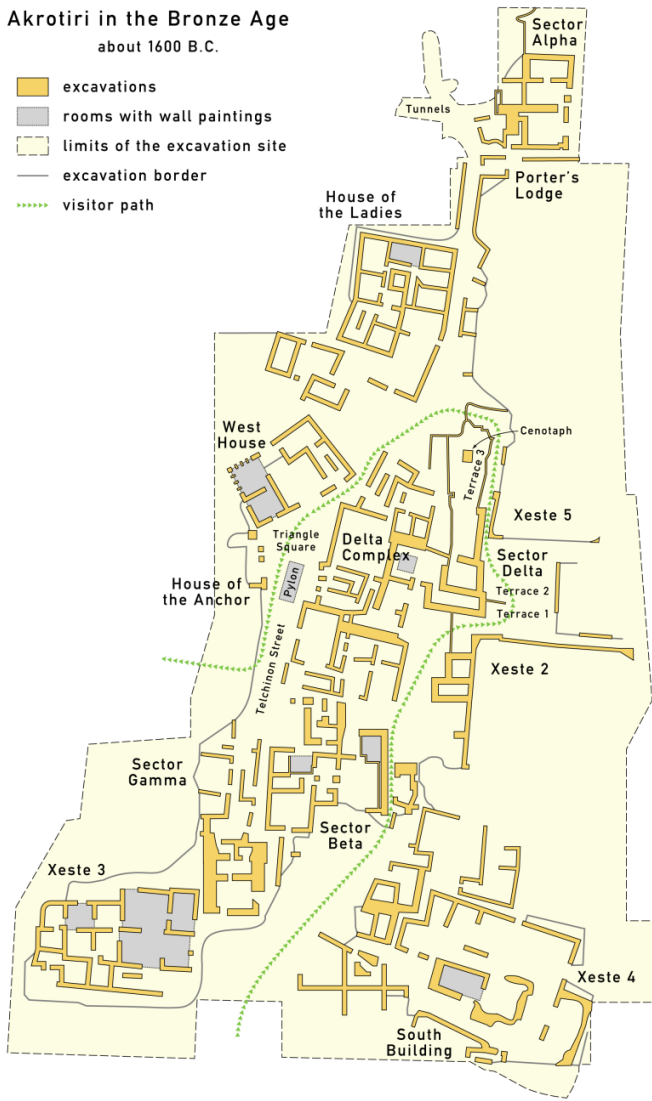


Θηρασιά

Νέα Καμένη

## Akrotiri in the Bronze Age about 1600 B.C.

- excavations
- rooms with wall paintings
- limits of the excavation site
- excavation border
- visitor path



Ακρωτήρι, αρχαιολογικός χώρος

Akrotiri, archeologická lokalita

- jih Santorini
- vyspělá civilizace, 2. tis. př. n. l., úzké kontakty s minojskou Krétou



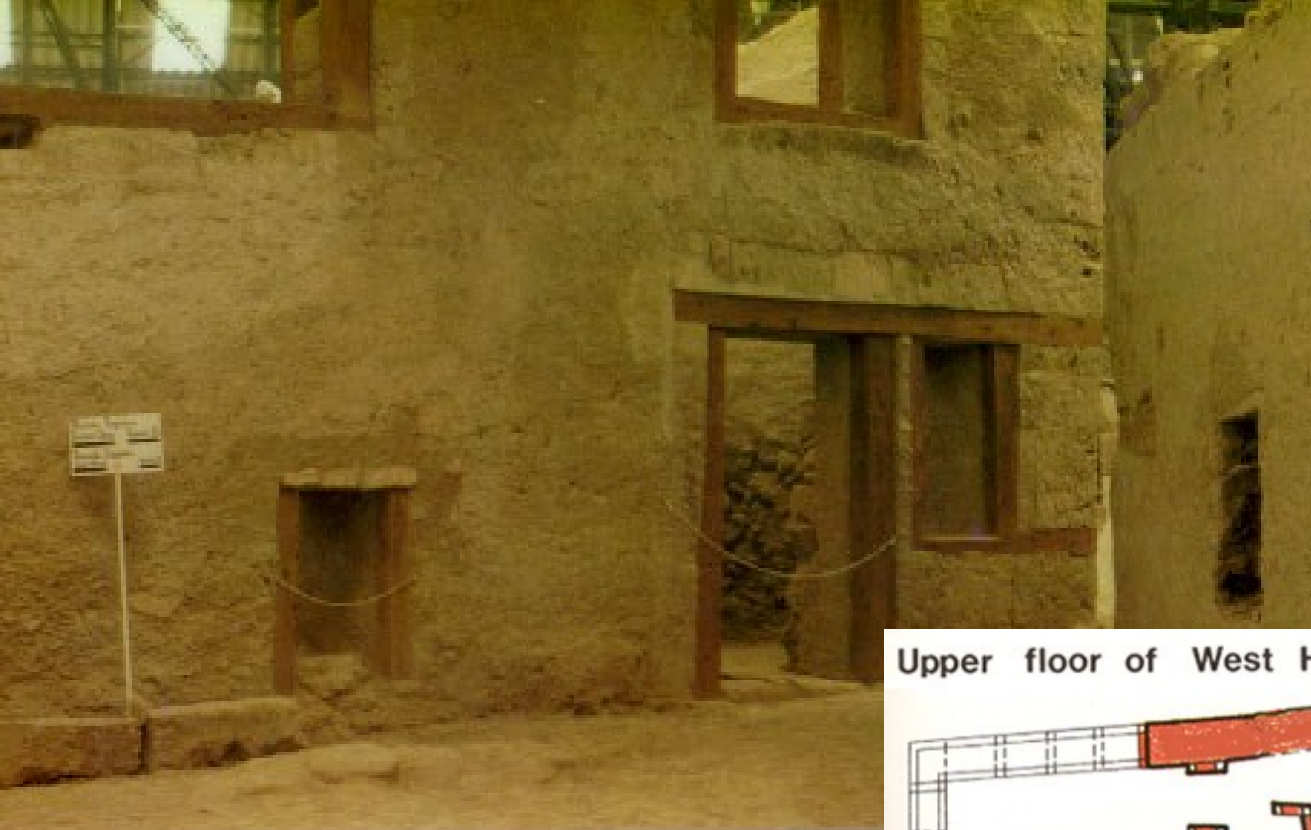




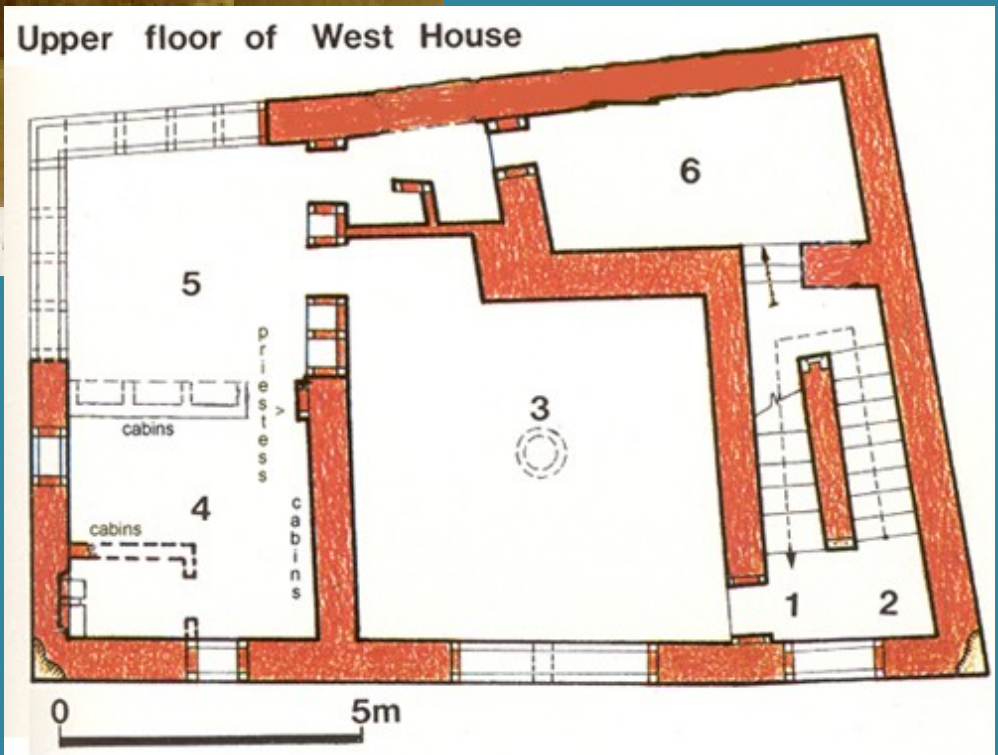


Akrotiri, West House

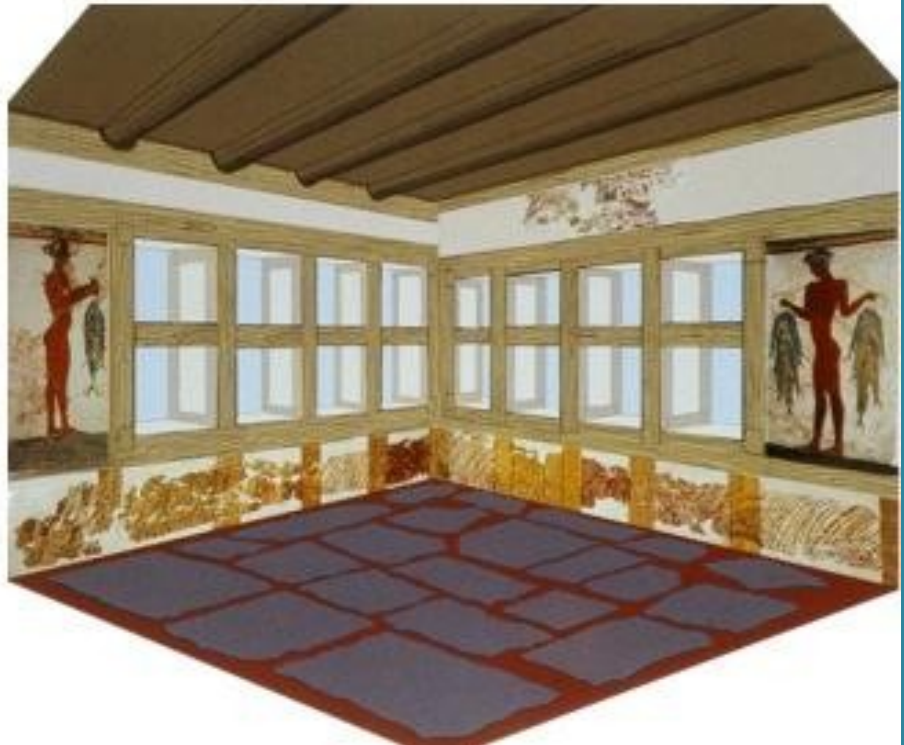
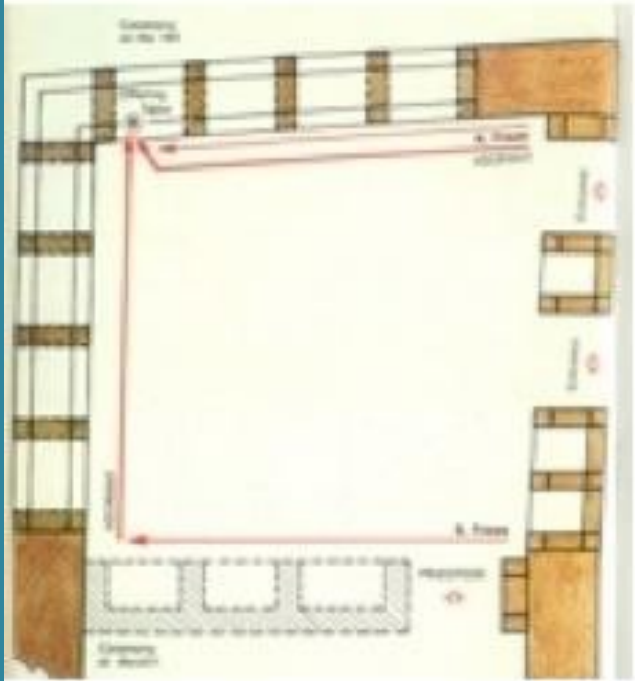
# West House



3. The West House. Note the large window of appearances and the



# West House, místnost č. 5





West House, místnost. č. 5  
The Meeting on the Hill  
Muzeum prehistorické Théry



West House, místnost č. 5  
**Krajina kolem Nilu (?)**  
Muzeum prehistorické Théry





West House, místnost č. 5  
**Flotila**  
Muzeum prehistorické Théry



Akrotiri, fresky  
Muzeum prehistorické Théry



## Akrotiri, komplex D





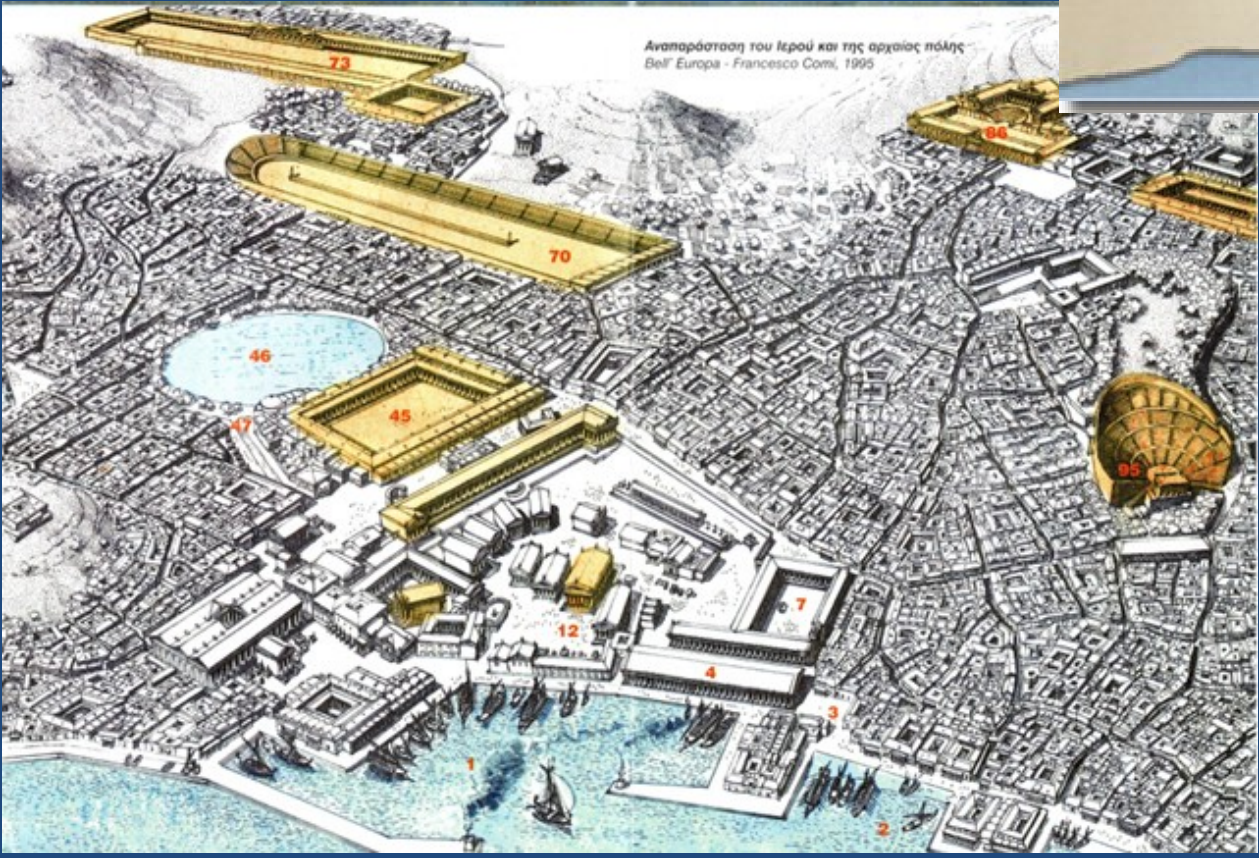
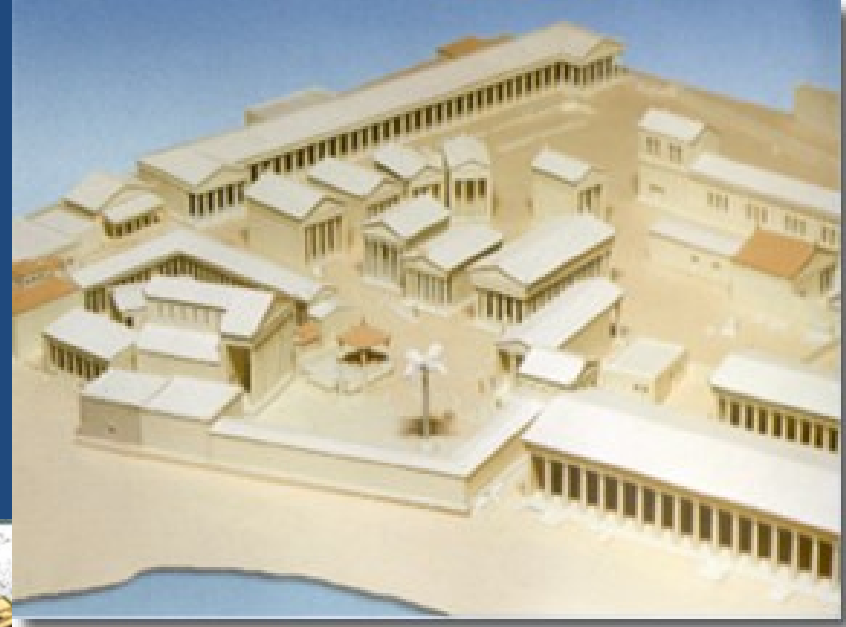


**Apollo Belvedéřský**  
2. st. n. l.,  
Vatikán

na ostrově Délos se podle  
antických mýtů narodili  
Artemis a Apollón

**Diana z Versailles**  
římská kopie (1., 2.  
st. n. l.) řeckého  
bronzového originálu  
ze 4. st. př. n. l.,  
Louvre





ostrov Délos  
velké město – rozkvět  
hlavně v době helénistické,  
chrámy zasvěcené Apollónovi  
rozsáhlá archeologická lokalita

archeologický průzkum městā na ostrově Délos





obytné domy,  
helénistické období  
Délós

<https://www.youtube.com/watch?v=Orsc1-xFIW8>





DELOS

[Delos, Greece: Ancient Ruins - Rick Steves' Europe Travel Guide - Travel Bite - YouTube](#)