

Čas, aspekt a modalita

Anna Knápková, Lucie Hudková

Exit slip 5

1. Vypište časové osy, které se vyskytují v ČZJ a ke každé uveďte příklad.
2. Popište volné morfémy pro značení aspektu.
3. Vypište znaky, které můžeme v ČZJ použít pro vyjádření nutnosti a možnosti v rámci deontické modality.
4. Vymyslete příklad v ČZJ, kde je použit tzv. continuative morpheme pro vyjádření aspektu.

Úvod

- každá věta/promluva v přirozených jazycích musí obsahovat informace o čase, aspektu a modalitě
- gramatické kategorie realizovány pomocí **TAM-marking**
- nemusí být jasně specifikovány – vyplývají z kontextu
- specifikovány: **slovesné skloňování, volné morfémy**

Mluvené x znakové jazyky

- v obou se 3 gram. kategorie vyjadřují pomocí TAM-marking
- způsoby TAM-marking ve znakových jazycích se zpravidla výrazně liší od mluveného jazyka na daném území
- v rámci znakových jazyků jsou strategie/způsoby TAM-marking velice podobné – méně časování, bohaté systémy aspektuálního skloňování atd.

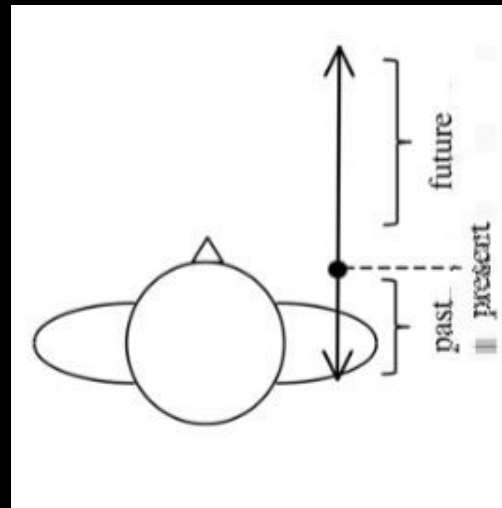
Čas/Tense

Čas/Tense

- kde v čase se událost nachází ve vztahu k jinému bodu v čase (často jiná událost, ke které může být referováno i v rámci jedné věty)
- ve většině znakových jazycích slovesa nepodléhají flexi při vyjadřování času
- vyjádřen pomocí:
 - volných morfémů – **příslovce** (používají časové osy), **LTM** (lexical tense markers)
 - vázaných morfémů – **modulace sloves** (fonologické změny)

Časové osy

- vyplývají z percepce času dané kultury – zakódováno do jazyka
- typický model: lineární, události před námi nebo za námi
- EN – “looking *forward* to something, what is coming *up* next week”
- ČJ – “už to mám *za sebou*”
- osy používají téměř všechny znakové jazyky
- výjimky:
 - **Malagasy** – budoucnost za zády a naopak
 - **Kata Kolok** — zj, který osy nepoužívá - vyjádření událostí napojených na čas za pomoci rovníku - NOON - pointing 90°
 - **(CSL** — všechny tři osy – události)



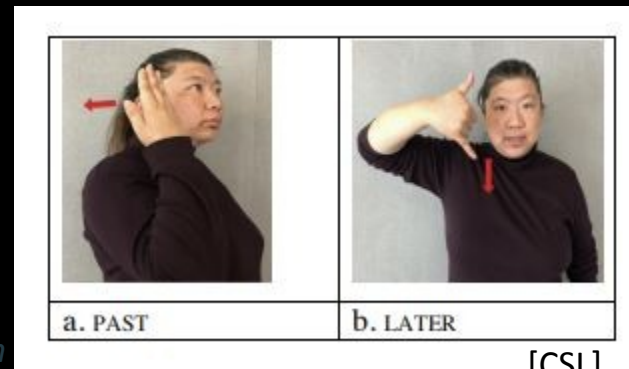
- **sagitální** - události
- **horizontální** - vyjádření trvání událostí
- **vertikální** - např. pro vyjádření růstu

Příslovce/adverbials

- funkce: lokalizace události na časové ose
- zpravidla na první pozici ve větě – *sentence-initial position*
- **specifické** – indikují specifický bod v čase (e.g. yesterday, in-two-days)
- **nespecifické** – nejasná lokalizace události v minulosti nebo v přítomnosti (e.g. past)
- artikulační vlastnosti: modulace path movement time adverbials – vyjádření vzdáleností časových událostí

[ASL] FUTURE-ADV - prodloužení pohybu do dálky - “dále v budoucnosti”

[ČZJ] ? (3. světová válka)



- a. PAST WEEK MEETING START TEN END QUARTER TO THREE [LSE]
'Last week the meeting started at ten and ended at a quarter to three.'
- b. PAST PETER INDEX₃ BOOK WRITE [DGS]
'Peter wrote a book.'

VČERA JÁ KNIHA ČÍST [ČZJ]

"Včera jsem četl knihu."

- a. TOMORROW j-o-h-n BUY CAR [ASL]
'John will buy a car tomorrow.'
- b. j-o-h-n BUY CAR TOMORROW
'John will buy a car tomorrow.'
- c. j-o-h-n TOMORROW CAN BUY CAR
'John can buy a car tomorrow.'

ČZJ - ?

LTM/“lexikální časové markery”

- používáno v ASL
- podobají se časovým příslovcům, ale **více omezené používání** – liší se distribucí v rámci syntax a mají odlišné artikulační vlastnosti
- zaměření článku pouze na LTMs spojené s časem budoucím
- fungují jako **modální slovesa** – nacházejí se mezi subjektem a slovesem, před negací ve větě
- **X** současně modální sloveso a LTM
- modulace pro vyjádření větší či menší vzdálenosti v čase nejsou možné – **fixní artikulace**

	<u>neg</u>	
a.	j-o-h-n FUTURE-TNS NOT BUY HOUSE	[ASL]
	‘John will not buy the house.’	
b.	* j-o-h-n FUTURE-TNS CAN BUY HOUSE	
	‘John will be able to buy a house.’	

Značení času na slovese

- značení času pomocí vázaných morfémů – **modulace sloves** (fonologické změny)
- Jacobowitz and Stokoe (1988) – v ASL více než 200 sloves, u kterých soustavně dochází k modulacím u jejich manuální části
- např. COME, GO – obsahují path movement
 - extenze v zápěstí, lokti nebo rameni “značení budoucnosti”
 - flexe v zápěstí, lokti nebo rameni “značení minulosti”

Zucchi (2009), LIS

- změny související s časovými osami – přidání nemanuální části k znaku
- rameno natočeno dozadu “minulost”
- rameno natočeno dopředu “budoucnost”
- *(neobjevuje se pokud věta obsahuje časový příslovce pro budoucnost nebo minulost)*

a. GIANNI HOUSE BUY

‘Gianni bought a house.’

sf

b. GIANNI HOUSE BUY

‘Gianni will buy a house.’

c. TOMORROW GIANNI HOUSE BUY

‘Tomorrow Gianni will buy a house.’

[LIS]

Aspekt

Aspekt

- označuje způsob jakým událost/skutečnost probíhá v čase – jak dlouho trvá, dynamická x statická
- bohaté systémy aspectual marking ve znakových jazycích
- realizován: volnými nebo vázanými morfémy
- **Lexikální aspekt/Aktionsart** – popisuje vnitřní časovou strukturu události
- **Gramatický aspekt/viewpoint aspect** – popisuje časový rozsah, ve kterém je na událost nahlíženo – trvání, opakování za určitou dobu, ukončená x neukončená

Marking of aspect

- free aspectual markers
- aspectual inflection on verbs
 - continuative morpheme
 - iterative morpheme
 - habitual morpheme
 - other aspectual morphemes

(non-manual aspect marking)

Free aspectual markers

- tyto markery především značí **completive** a **perfective aspect**
- vznikají gramatikalizací sloves nebo příslovců
- LIS - sloveso DONE “dokončit”
 - (a) lexikální sloveso x (b) aspectual marker (perfective aspect)

- a. GIANNI CAKE DONE EAT
‘Gianni has finished eating the cake.’
- b. GIANNI HOUSE BUY DONE
‘Gianni has bought a house.’

[LIS]

JANA OBĚD VAŘIT KONEC

“Jana dovařila oběd.”

[ČZ]

Meir (1999), Israeli SL

- perfective marker ALREADY
- (a) experiential perfect, (b) perfect denoting a terminated situation

a. INDEX₂ ALREADY EAT CHINESE? [Israeli SL]
'Have you (ever) eaten Chinese food?'

b. INDEX₁ ALREADY WRITE LETTER SISTER POSS₁
'I have written a letter to my sister.'

Hoiting and Slobin (2001), NGT

- continuous/habitual marker THROUGH
- chceme reduplikovat lexikální sloveso v rámci tvoření aspektu, ale nemůžeme – vnitřní pohyb, znakováno na těle

INDEX₃ TRY THROUGH ++ [NGT]
'He tried continuously / He tried and tried and tried.'

Aspectual inflection on verbs

- ASL – sledování aspektuálních jevů, kterými lze modifikovat slovesa – nalezeno více než 15
- modulace na slovese: reduplikace, napětí, pauzy mezi cykly reduplikace, rychlost znakování, ...
- Rathmann (2005) – stanovení 6 aspektuálních morfémů: marker FINISH, **continuative**, **iterative**, **habitual**, hold, conative

Continuative morpheme

- pomáhá znázornit časový interval během kterého se událost rozvíjí **nepřerušeně a déle než je obvyklé**
- realizace: pomalá reduplikace, pomalý obloukový pohyb – může přerůst až v kruhový pohyb
- u znaků, které nemají path movement – aspekt znázorněn pomocí delšího držení znaku
- nemanuální markery – našpulené rty, slabé foukání

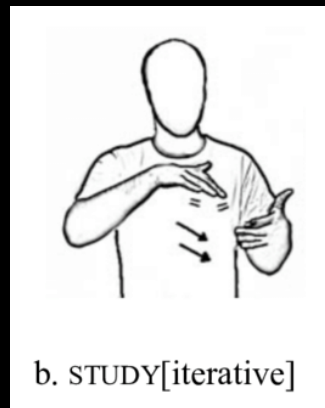
- BSL – HOLD - nemá path movement – extended hold
- ČZJ – HLEDAT - **rychlé** kruhové pohyby, vyplazený jazyk = “hledat dlouho”

Iterative morpheme

- pomáhá znázornit děj, který se děje znovu a znovu, opakovaně
- realizace: reduplikace pohybu kořene slovesa, opakované krátké pohyby, opakovaný pohyb v rámci jedné lokace

ASL - STUDY – reduplikace pohybu “opakovaně studovat”

ČZJ - ?



b. STUDY[iterative]

Habitual morpheme

- podobný iterative morfému
- také pomáhá zachytit repetice událostí – neočekává ale jejich ukončení
- události se opakují pod vlivem nějakého zažitého chování, vzoru
- realizace: reduplikace s menšími a rychlejšími pohyby, ...

ASL – STUDY – krátký opakovaný pohyb, wiggle není

ČZJ – ??? UČIT SE - reduplikace s menšími a rychlejšími pohyby, vyplazený jazyk

NGT - pomalý eliptický pohyb – odvrácení zraku, uvolněné rty a vystrčený jazyk



Non-manual aspect marking

- většinou doprovází aspekt markery, ale může značit aspekt i samostatně

ASL – kývnutí hlavy – perfective marker

hn

INDEX₁ PAST WALK SCHOOL

'I have walked to school / I used to walk to school.'

[ASL]



Modalita

Modalita

- sémantické hledisko: **deontická** x **epistemická**
- Wilcox and Shaffer (2006), ASL – rozlišování mezi **participant-internal** a **participant-external** u nutnosti/možnosti
- **Deontická modalita** – souvisí s **nutností** nebo **možností** nějakého stavu na základě norem, zákonů, morálních principů nebo ideálů – povinnosti, závazky, povolení, schopnosti
- **Epistemická modalita** – souvisí se znalostmi znakovícího o světě – co je **možné/nutné**
- často dochází k případům, kdy není jasné o které modalitě se jedná:
 - Mary must be at home.
 - a. Given what I know, it is necessary that she is at home now (epistemic).
 - b. Given some norms, it is necessary that she is at home now (deontic).
- ČJ: Matka musí uvařit pro svou rodinu.

Deontická modalita

- ovlivňuje participanta v činnosti **nutností** (necessity) a **možností** (possibility)
- nutnost/možnost především vyjádřeny modálními slovesy a auxiliaries + pokrčené obočí, našpulené rty, kývnutí hlavy, ...

ASL – possibility – CAN

- participant-internal:

a. INDEX₁CAN LIFT-WEIGHT 100 POUNDS [ASL]
'I can lift one hundred pounds.'

- participant-external:

b. POSS₁MOTHER TIME TEACH, TEACH CAN SIGN BUT ALWAYS FINGERSPELL +++
'In my mother's time the teachers were allowed to sign, but they always fingerspelled.'

- vznik CAN ze znaku STRONG/POWER

Epistemická modalita

- označuje, jak dalece si je znakující jistý svou promluvou – **jistota**
- do jaké míry věří svému tvrzení - **pravdivost**

Míra závazku/degree of commitment

- krátké ostré pohyby spojovány se silnějším závazkem vs. jemné a opakované pohyby spojovány s menší mírou závazku

RT 29 THINK-LIKE IX₃ R-O-C-K-V-I-L-L-E P-I-K-E IX₃ BUILD+ IX₃ [ASL]

top bf/hn
FUTURE(WIGGLE) DEVELOP FUTURE S-O WHY MUST ₁MOVE₃ NEAR
COLUMBIA MALL?

‘(I live off) route 29, the Rockville Pike area. In the future I’m sure they will develop that area. So why do I have to move all the way up near Columbia Mall?’

Závěr

K vyjádření gramatických kategorií času, způsobu a modality používají znakové jazyky volné a vázané gramatické markery.

Volné morfémy – temporal adverbials, LTMs – nejčastěji používány pro naznačení času.

Aspekt může být naznačen pomocí slovesného skloňování – alternace pohybu.

Completive/perfective aspect obvykle realizován pomocí volných gramatických morfémů.

Modalita také realizována pomocí volných gramatických morfémů – modální slovesa.

Pozorovány podobné postupy TAM-marking v rámci znakových jazyků.



Děkujeme za pozornost.

- Pfau, R., Steinbach, M. & Woll, B. (2012). 9. Tense, aspect, and modality. In R. Pfau, M. Steinbach & B. Woll (Ed.), *Sign Language: An International Handbook* (pp. 186-204). Berlin, Boston: De Gruyter Mouton.
- Lin, H., Kuhn, J., Sheng, H., & Schlenker, P. (2021). Timelines and Temporal Pointing in Chinese Sign Language. *Glossa: a journal of general linguistics*, 6(1).
- Malaia, E., & Milković, M. (2021). Aspect. In Quer, J., Pfau, R. and Herrmann, A. (Eds.) *The Routledge Handbook of Theoretical and Experimental Sign Language Research* (pp. 194-212). Routledge.

Exit slip 5

1. Vypište časové osy, které se vyskytují v ČZJ a ke každé uveďte příklad.
2. Popište volné morfémy pro značení aspektu.
3. Vypište znaky, které můžeme v ČZJ použít pro vyjádření nutnosti a možnosti v rámci deontické modality.
4. Vymyslete příklad v ČZJ, kde je použit tzv. continuative morpheme pro vyjádření aspektu.