

# Klasifikátory

---

Barbora Kamenská & Linda Gottwaldová

# Úvod:

---

- Klasifikátorové jazyky obecně
- Co to jsou klasifikátory (klf) a specifikátory (spc) ve znakových jazycích?
- Dělení klf
- Proč se spc neřadí mezi klf?
- Klasifikátorová slovesa
- Tranzitivní a netranzitivní slovesa
- Frozen signs
- Osvojování klf

# Exit slip

---

Jaké je aktuální dělení klf v ZJ? Uvedte příklad ke každému z dělení.

---

Proč se spc neřadí mezi klf?

---

Popiš rozdíl mezi tranzitivními a netranzitivními slovesy v ZJ a uveď příklad.

---

Co to jsou frozen signs? Uvedte příklady v ČZJ.

# Klasifikátory v přirozených jazycích

---

- Vydělují referenta z masy
- Morfémy obecnějšího významu
- Zdůraznění určitých vlastností referenta
- Udržení spojení referenta se slovesem v rámci promluvy (shoda)
- V ČJ jsou tomu podobné měrové fráze (litr vody, kilo písku apod.)

	Vázaný/volný morfém	Kde se nachází	Co zastupují (sémantika)	Funkce	Velikost inventáře	Příklad
<b>Jmenné</b>	Volný	Jmenná fráze	Živé entity a fyzické vlastnosti referenta	Determinant, zájmeno	2 (Emmi, Austrálie)-stovky (asijské jazyky)	„životný objekt“
<b>Číslovkové</b>	Vázaný i volný	Fráze s číslovkou/kvantifikátorem	Živé entity, sociální status, směr, fyzické a funkční vl.	Vydělení referenta z masy, anaforická funkce	14 (Tashkent, Uzbekistán)- 200 (Thajsko, Barma)	„kilo, litr, metr...“
<b>Genitivní</b>	Vázaný	Jmenná fráze s posesivní konstrukcí	Fyzické a funkční vlastnosti, živou entitu	Vyjádření vlastnictví	Různé počty	„přivlastňovací afix“
<b>Slovesné</b>	Vázaný	Spojené s argumentem slovesa (objektem nebo subjektem)	Fyzické a funkční vlastnosti, směr a orientace, živé entity	Sledování referentů v rámci promluvy ( <i>referent tracking</i> )	Několik desítek (Terena, Brazílie)- přes 100 (Tupi, Brazílie)	Viz. další snímek

# Slovesné klasifikátory

---

- Příklad z jazyka Innu (Kanada)
- Sem spadají znakové jazyky

(1) [kəštewakəmu nəpi]  
*kəštew-ākam-i-w*                      *nipi*  
dark-ENCLOSED.LIQUID-II-3    water  
'The water is dark.'

(2) [kəštewapəškaw šəni]  
*kəštew-āpišk-ā-w*    *ašini*  
dark-MINERAL-II-3    stone  
'The stone is dark.'

(3) [kəštewapekən pišakənyapi]  
*kəštew-āpēk-an-∅*    *pišakənyāpi*  
dark-STRINGLIKE-II-3    rope  
'The rope is dark.'

# Pojmy

---

- **Klasifikátorový tvar ruky**= inventář tvarů rukou, které se v konkrétním jazyce používají jako klasifikátory (kostel x auto)

B k d e

- **Klasifikátor**= klasifikátorový tvar ruky v konkrétní promluvě (klf tvar ruky určený pro auto)
- **Klasifikátorová slovesa**= klasifikátorový tvar ruky v kontextu, v konkrétním slovesu, se všemi afixy, sloveso pohybu nebo umístění referenta v prostoru (auto jede rychle dopředu)

# Klasifikátory ve znakových jazycích

---

- Skoro ve všech znakových jazycích, které byly do teď zkoumány
  - Princip fungování klf je ve všech jazycích stejný, pouze se obměňují inventáře klf
- Reprezentují entity tím, že označují jejich významné charakteristiky pomocí tvaru ruky
- Nesamostatná forma – důležitý kontext – nutná artikulace jména před použitím klf
  - Jméno zmíníme na začátku promluvy, potom už ho nemusíme zmiňovat znovu
- Dříve byly považovány za pantomimické struktury -> později bylo zjištěno, že se jedná o lingvisticky a morfologicky komplexní znaky
- Morfémy obecnějšího významu
- ZJ spadají do **slovesných klasifikátorů**



[HKSL]



CL:animate entity  
CL:animate entity  
'two persons  
standing opposite  
each other'

[NGT]

d.



CL:long flat entity  
CL:legged entity  
'cat moves up  
from plank'

# Dělení klf v ZJ (Supalla 1982, 1986):

---

1. **Sémantické/ jmenné klf** - reprezentují jména na základě charakteristických vlastností referenta (osoby X zvířata X vozidla) [jít pěšky](#)
2. **Specifikátory tvaru a velikosti (SASS)** – popisují jména na základě jejich tvarových a geometrických vlastností
  - **statické** - nemění se tvar ruky (rukou), naznačují velikost nebo tvar objektu, bez pohybu [puntík](#)
  - **obrysově** – ruka opisuje tvar předmětu, pohyb ruky (rukou) nastiňuje velikost nebo tvar objektu [krychle](#)
3. **Instrumentální klf**
  - **instrumentální klf rukou** – tvar ruky představuje ruku, která drží a/nebo manipuluje s jinou entitou
  - **klf nástrojů** – ruka představuje nástroj, se kterým se manipuluje
4. **Klf částí těla** – části těla reprezentují samy sebe ( ruce, oči, nohy), možná gesta – mávat, ruka může znázorňovat nohu, když vyjadřujeme obouvání
5. **Klf těla** – tělo znakující osoby představuje živou entitu – „role shift“

# Proč se už spc neřadí mezi klf?

- Nejsou vyjádřeny pouze tvarem ruky, ale potřebují i pohyb, aby byl zřetelný tvar referenta
- Nemohou být kombinovány se slovesem pro pohyb
- Označují specifickou tvarovou informaci
- Lze je použít v různých syntaktických kontextech (vyskytují se jako podstatná jména, přídavná jména a slovesa)
- Nelze je použít anaforicky (nemohou zastupovat entitu)

# Současné dělení:

---

- Kategorizace dle Supalla je problematická z důvodu častého prolínání skupin -> aktuálně se používá toto jednodušší dělení:

**Whole entity** (klf celých entit) – tvar ruky reprezentuje referenta tím, že označuje konkrétní sémantické a/nebo tvarové rysy ([Člověk spadl](#))

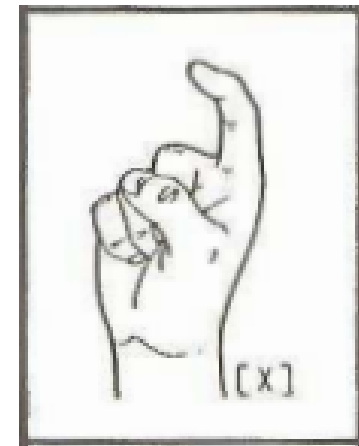
- kombinace se slovesy v pohybu, kombinace se slovesy umístění
- Pro jednu entitu lze použít více klf, záleží, co chce znakovací zdůraznit
  - Přijít (tvar ruky **k**) X přijít (tvar ruky **d**)
- V různých jazycích je různý inventář tvarů ruky

# Současné dělení:

---

**Handling classifiers** (klasifikátory držení) – klf reprezentující entity, které jsou drženy nebo je s nimi manipulováno [Nasadit si klobouk](#)

- V různých jazycích jsou inventáře tvarů ruky podobné/stejně
- Znakující může použít speciální formu klf, pokud je manipulovaný předmět např. křehký/špinavý
- Předmětem nemusí manipulovat pouze lidský činitel, ale např i hák



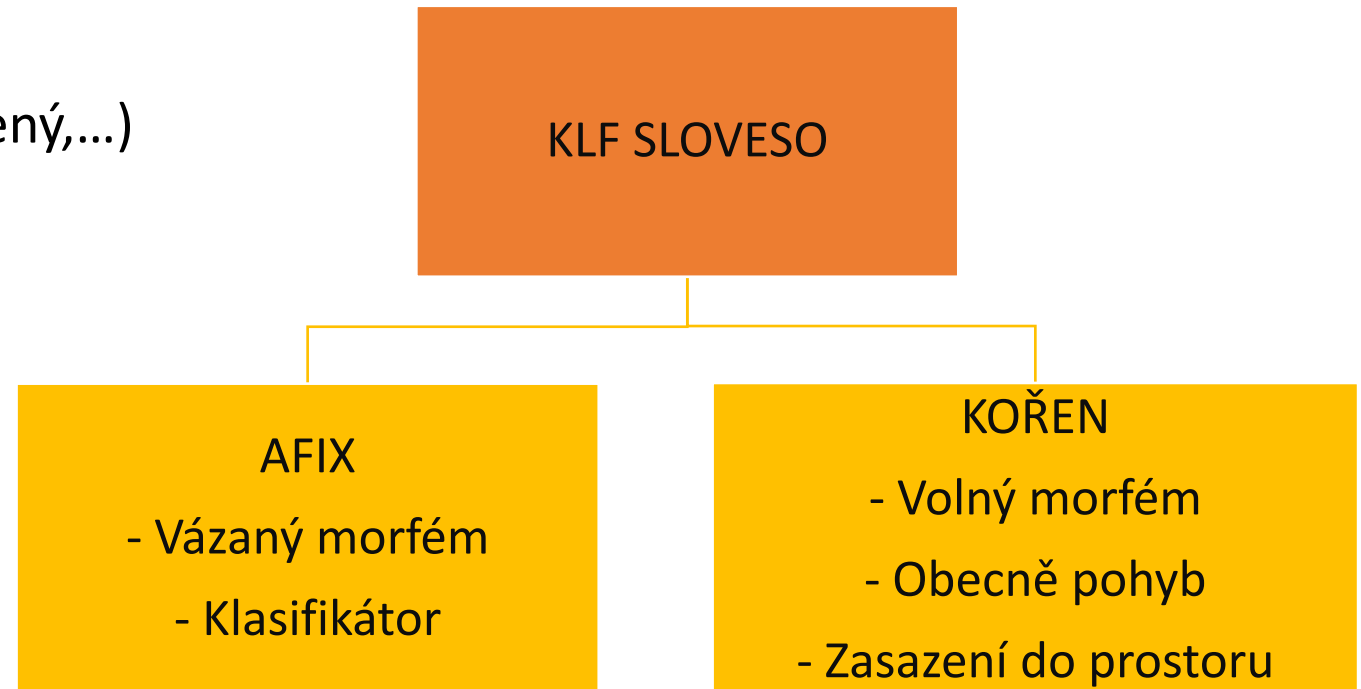
# Klasifikátorová slovesa:

---

- Klf se ve ZJ často vyskytují v kombinaci se slovesy, konkrétně se slovesy, která označují:
  - Pohyb referenta v prostoru
  - Změnu polohy a jeho umístění
  - Existenci někde v prostoru
  - Manipulaci s referenty
- Potřebují antecedent
- Pokud promluva obsahuje více entit, nejprve vykreslíme větší entitu/ pozadí, až poté menší entitu/ tu na kterou je dán větší důraz [Rozkvetlá louka](#)

# Klasifikátorová slovesa

- Klf postrádají fonologické rysy místa artikulace a/nebo pohybu
- Klf slovesa jsou většinou jednoslabičná
- Některá klf slovesa jsou morfologicky komplexní a mohou obsahovat různé afixy (14-20)
- Afixy označují:
  - Stav referenta (rozbitý, zlomený,...)
  - Orientační afixy
  - Afixy způsobu
  - Afixy umístění



# Tranzitivní X Netranzitivní í slovesa:

- **Tranzitivní slovesa** – potřebují ke své realizaci přímý předmět (Handling classifiers)
- V ČJ: Pes honí kočku.
- **Netranzitivní slovesa** – nepotřebuje ke své realizaci přímý předmět (Whole entity)
- V ČJ: Pes štěká.



# Klasifikátory v jiných znacích než v klasifikátorových slovesech:

---

## Frozen Signs:

- Znaky, které vznikly z klf slovesa, ale procesem lexikalizace se ustálily
- Nesmí mít antecedent
- Ne všechny FS vznikají lexikalizací klf
- Někdy jde o okamžitý proces (strategie využívající ikoničnost, produktivní tvoření); některé znaky se pak ustálí
  - Lexikalizace není diachronně podložená
- [Sůl](#), [jogurt](#), [dveře](#)

# Osvojování í Klf ve ZJ:

- Starší děti používají složitější klasifikátory než děti mladší
- Starší děti používají víc klf než mladší děti
- Správné používání klf se dítě naučí mezi 8. a 9. rokem
- Často jsou nejprve používány jednodušší tvary

rukou (tvar ruky **B** místo **3**)

- Ve studiích se zaměřují různě na produkci a percepci

# Exit slip

---

Jaké je aktuální dělení klf v ZJ? Uvedte příklad ke každému z dělení.

---

Proč se spc neřadí mezi klf?

---

Popiš rozdíl mezi tranzitivními a netranzitivními slovesy v ZJ a uveď příklad.

---

Co to jsou frozen signs? Uvedte příklady v ČZJ.

# Zdroje

- Zwitserlood, I. (2012). **8. Classifiers**. In R. Pfau, M. Steinbach & B. Woll (Ed.), *Sign Language: An International Handbook* (pp. 158-186). Berlin, Boston: De Gruyter Mouton.
- <https://www.jstor.org/stable/41756858>
- <https://www.czechency.org/slovník/TRANZITIVN%C3%8D%20SLOVESO>
- <https://www.dictio.info/>