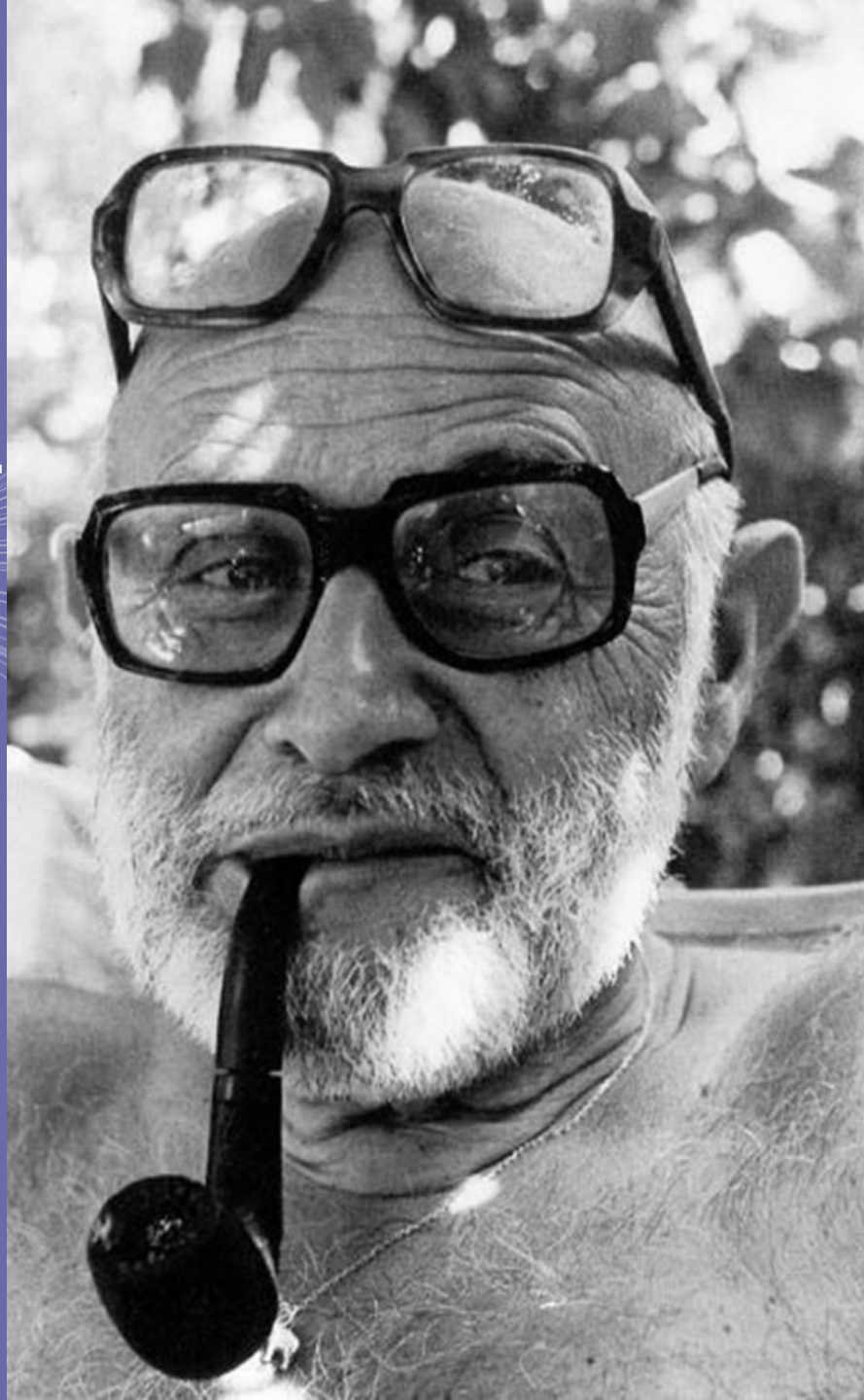


VILÉM FLUSSE



# ŽIVOT

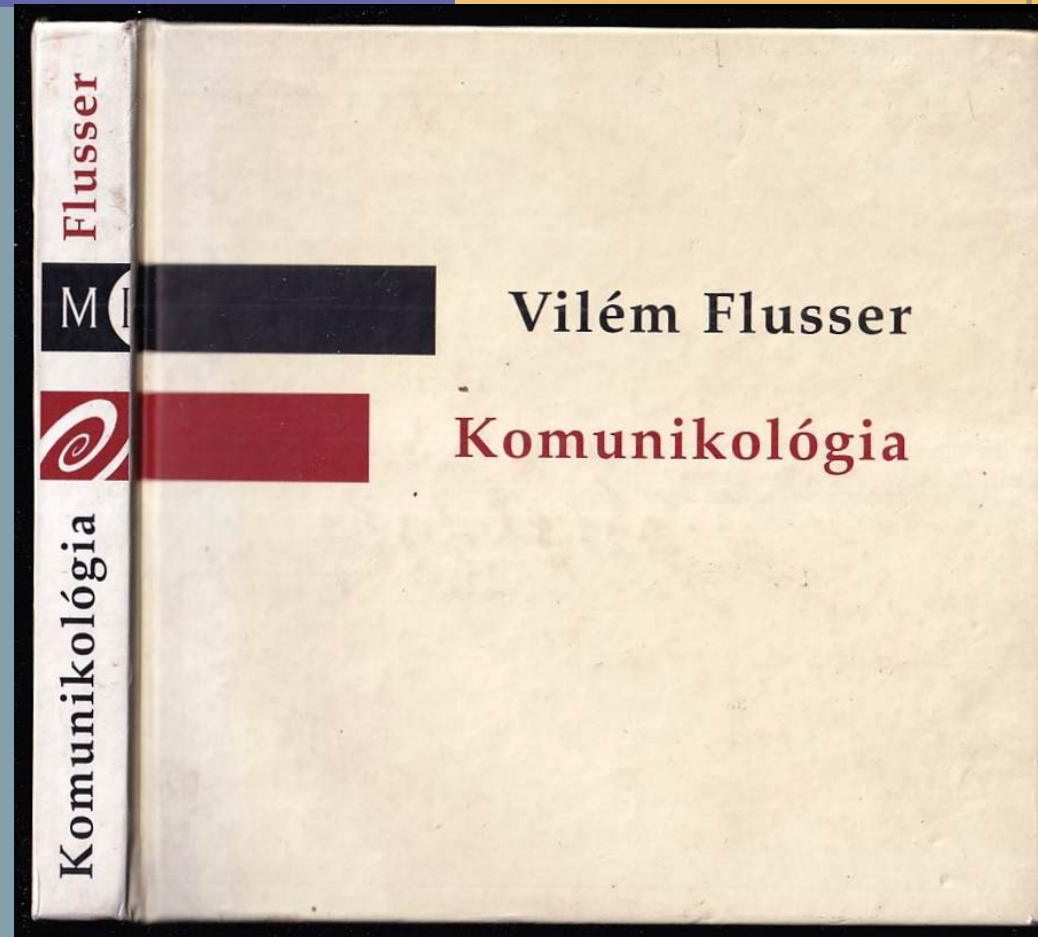
- narozen 1920 v Praze
- 1939 – emigrace do Brazílie
- 1962 – člen Brazílského filosofického institutu
- od 60. let – výuka teorie komunikace a filozofie médií
- zemřel v roce 1991



# FLUSSEROVA TEORIE KOMUNIKACE

Hlavní cíl komunikace – výměna slov za účelem  
jejich předání a uchování

komunikace projevem lidské svobody - možnost  
vytvářet informace



# FLUSSEROVA TEORIE KOMUNIKACE

Definuje typy komunikace:

1. Dialogická forma

Dělí se na:

- a) kruhový dialog
- b) síťový dialog

„...informácie sa do dialogickej siete dostávajú už trochu obrúsené a zhrubnuté (z vulgarizované, spopularizované atď.) a v pohybe dialógu sem i tam sú čoraz zjednodušenejšie a deformovanejšie.“

# FLUSSEROVA TEORIE KOMUNIKACE

Definuje typy komunikace:

## 2. Diskurzivní forma

Dělí se na:

- a) divadelní diskurz
- b) pyramidový diskurz
- c) stromové diskurzy
- d) amfiteátrový diskurz

„...informácie sa do dialogickej siete dostávajú už trochu obrúsené a zhrubnuté (z vulgarizované, spopularizované atď.) a v pohybe dialógu sem i tam sú čoraz zjednodušenejšie a deformovanejšie.“

# FLUSSEROVA TEORIE KOMUNIKACE

Prominentní formou současné komunikace je kombinace amfiteátrového diskurzu a síťového dialogu - vznik nové informační sítě, která využívá jiný kód – technický obraz

Hlavní problém: Nerozumíme kódu technických obrazů, a proto nás manipulují, jsme jimi programováni



# FLUSSEROVA TEORIE MÉDIÍ

Obraz:

- hl. úkol znovu zprostředkovat vztah ke světu
- každý tradiční obraz výsledkem snahy pochopit svět
- symbolický význam zobrazovaných věcí
- obrazy produkují vzorce chování a porozumění světu
- příliš složitá a neustále se rozrůstající síť významů obsažených v obrazech
- obrazy začaly svět zastírat



# FLUSSEROVA TEORIE MÉDIÍ

Lineární text:

- důvod vzniku textu: lepší pochopení tradičních obrazů
- lineární texty rozkládají plochu obrazu na linie
- texty jsou však čím dál abstraktnější
- texty se postavily mezi člověka a tradiční obrazy

$\mathcal{L} = \oint E_{,t}$   
 $f(x)e^{-2\pi i x w} \frac{dx}{dt} \frac{dt}{d\theta}$   
 $\nabla \cdot E = 0$   
 $\nabla \times E = -\frac{1}{c} \frac{\partial H}{\partial t}$   
 $\nabla \cdot H = 0$   
 $\nabla \times H = \frac{1}{c} \frac{\partial E}{\partial t}$   
 $-\hbar \frac{\partial}{\partial t} \Psi = H \Psi$   
 $\cdot \nabla V) = -\nabla p + \nabla \cdot T + f$   
 $H = -\sum p(x) \log p(x)$   
 $+ \sum_{i=1}^n \frac{q_i}{2} H_i^M + C$   
 $+ \frac{Q(p-D)}{2p}$   
 $\frac{V}{2} + r S \frac{\partial V}{\partial S} + \frac{\partial V}{\partial t} - r \cdot V = 0$   
 $m_i = \sum_{i=1}^n \left[ \frac{D_i}{m_i q_i} S_i + C_i V_i + \frac{q_i H_i^V}{2} (m_i (1 - \dots)) \right]$   
 $\left[ \frac{d \Delta p(s, \phi)}{d \phi} \right] = \begin{bmatrix} \gamma & -\delta \\ -\beta & \alpha \end{bmatrix}$   
 $\int_0^{\frac{\pi}{2}} (\log \sin x)^2 dx = \int_0^{\frac{\pi}{2}} (\log \cos x)^2 dx = \frac{\pi}{2} \left\{ \frac{\pi^2}{12} + \dots \right\}$



# FLUSSEROVA TEORIE MÉDIÍ

Technický obraz:

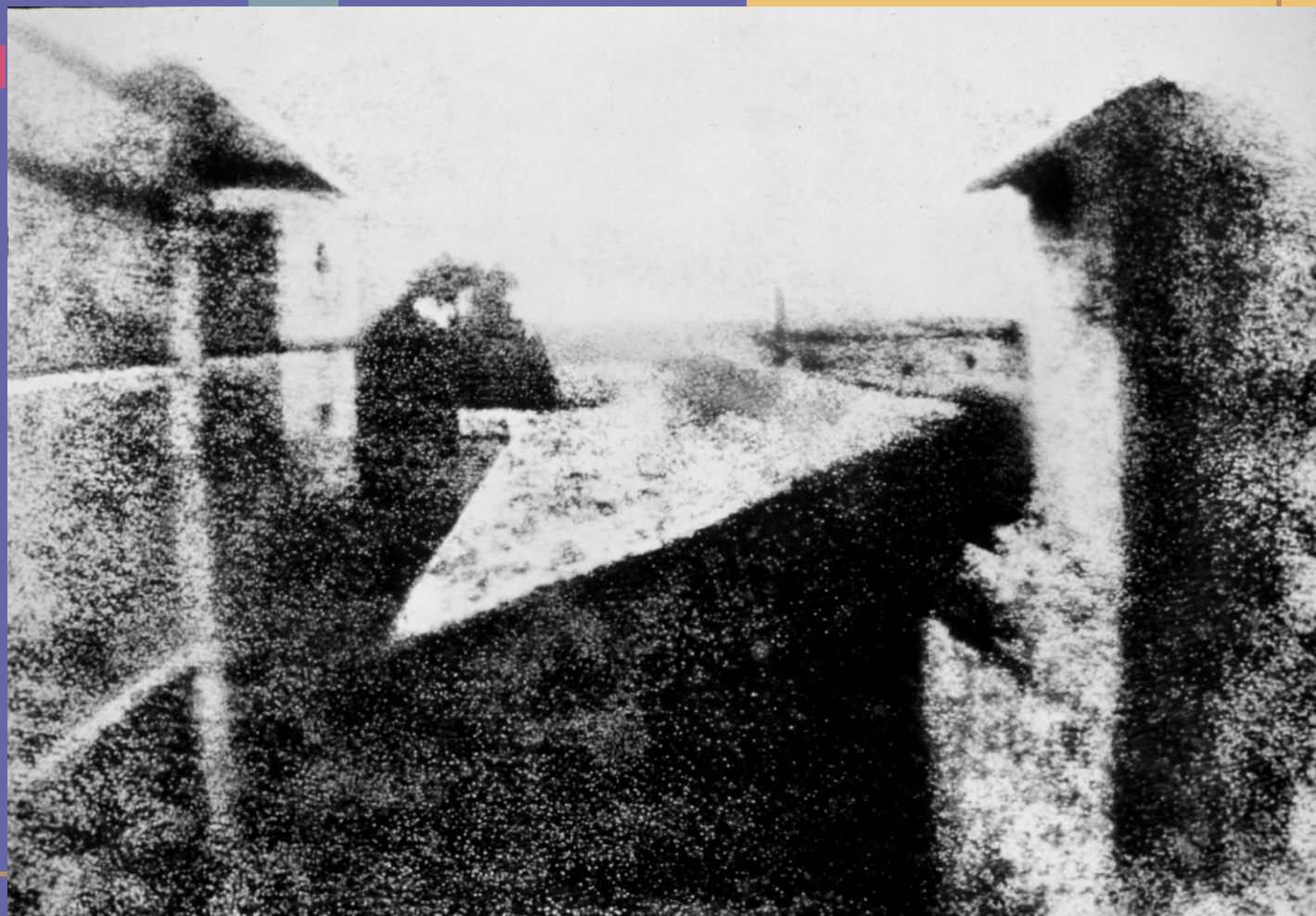
- jejich úkolem je znovu učinit abstraktní text představitelným
- mylně je považujeme za zachycení reality
- správné dešifrování technického obrazu: odhalování skrytých pojmů a teorií, díky kterým byl obraz vytvořen (techno-imaginace)
- technický obraz označuje přechod od lineárního myšlení k matematickému myšlení

Handwritten mathematical notes and diagrams:

- Top left:  $\mathcal{L} = \oint E_{,t}$  with a diagram of a circle and a triangle.
- Top right:  $\nabla \cdot E = 0$ ,  $\nabla \times E = -\frac{1}{c} \frac{\partial H}{\partial t}$ ,  $\nabla \cdot H = \frac{1}{c} \frac{\partial E}{\partial t}$ ,  $\nabla \times H = J + \nabla \times P$ ,  $-\hbar \frac{\partial}{\partial t} \Psi = H \Psi$
- Middle left:  $f(x) e^{-2\pi i x w} \frac{dx}{dt} \frac{dt}{d\phi}$
- Middle right:  $-\nabla V = -\nabla p + \nabla \cdot T + f$
- Center:  $H = -\sum p(x) \log p(x)$  (boxed)
- Bottom left:  $\frac{V}{2} + r S \frac{\partial V}{\partial S} + \frac{\partial V}{\partial t} - r \cdot V = 0$
- Bottom middle:  $m_i = \sum_{i=1}^n \left[ \frac{D_i}{m_i q_i} S_i + C_i V D_i + \frac{q_i H_i}{2} \right] (m_i (1 - \dots))$
- Bottom right:  $\left[ \frac{d \Delta p(s, \phi)}{d \phi} \right] = \begin{bmatrix} \gamma & -\delta \\ -\beta & \alpha \end{bmatrix}$
- Very bottom:  $\int_0^{\frac{\pi}{2}} (\log \sin x)^2 dx = \int_0^{\frac{\pi}{2}} (\log \cos x)^2 dx = \frac{\pi}{2} \left\{ \frac{\pi^2}{12} + \dots \right\}$

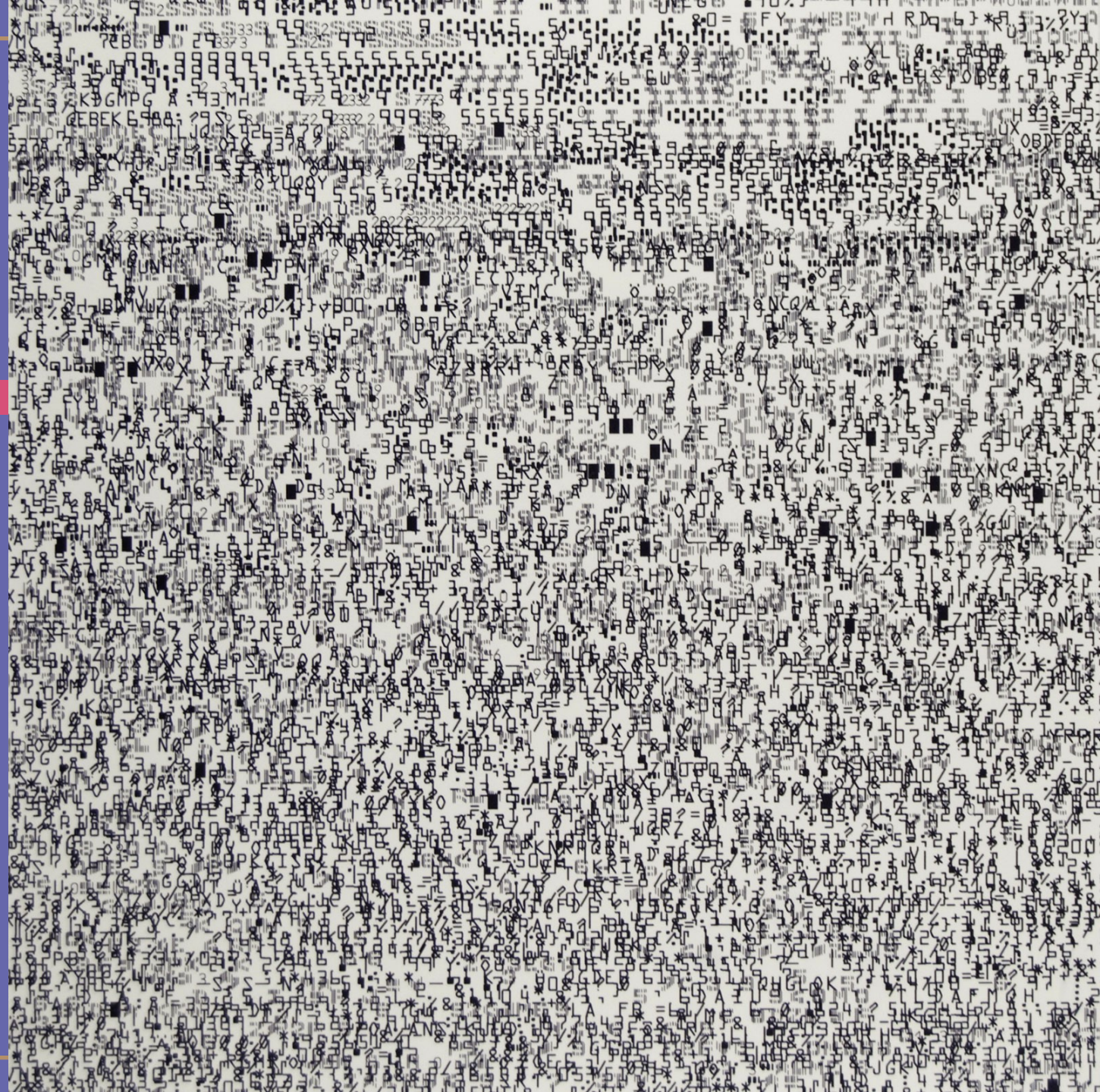
# PŘÍKLAD UMĚLECKÉHO DEŠIFROVÁNÍ TECHNICKÉHO OBRAZU

Andreas Müller-Pohle - Digital Scores (after  
Nicéphore Niépce) – 1995-1998



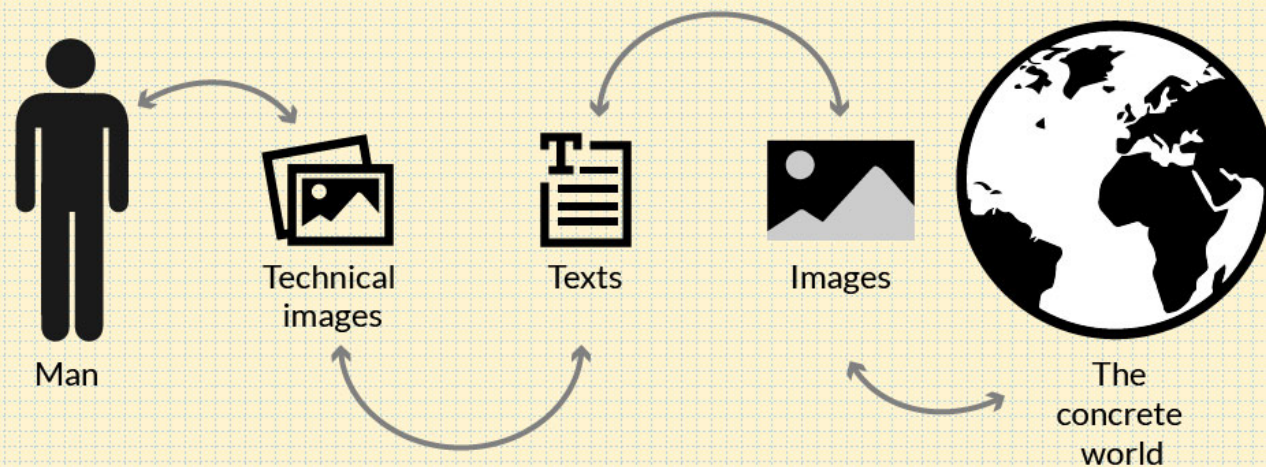
# PŘÍKLAD UMĚLECKÉHO DEŠIFROVÁNÍ TECHNICKÉHO OBRAZU

Andreas Müller-Pohle - Digital Scores (after  
Nicéphore Niépce) – 1995-1998



# FLUSSEROVA TEORIE MÉDIÍ

## Levels of abstractions



# PROGRAM A APARÁT – PŘÍPAD FOTOGRAFIE

- kódování obrazu je vždy prováděno za pomoci programu, který je uvnitř určitého aparátu
- spojení aparátu a programu = black box
- program je vždy skrytý
- Jakým způsobem nás programuje fotografie?



# PROGRAM A APARÁT – PŘÍPAD FOTOGRAFIE

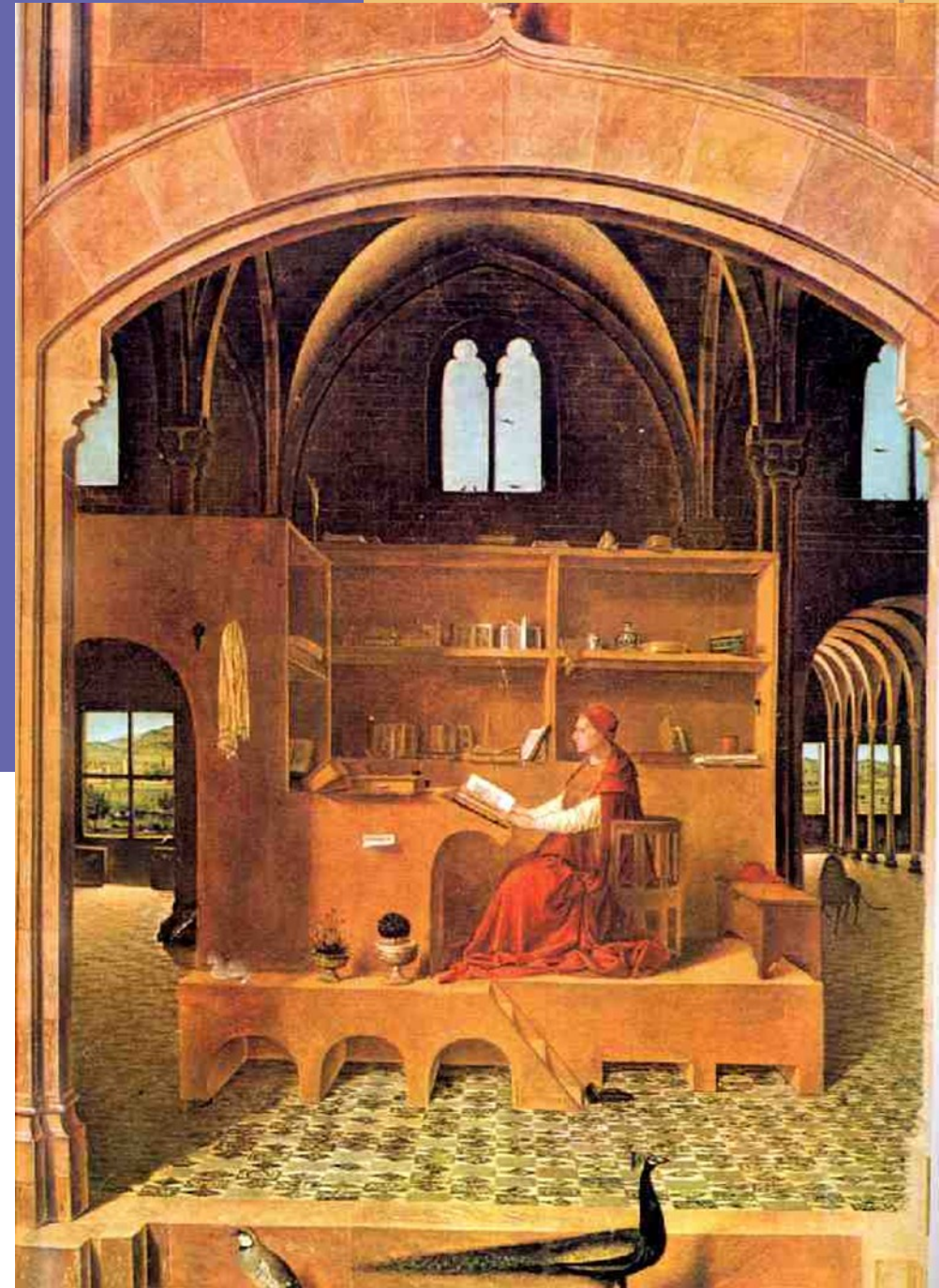
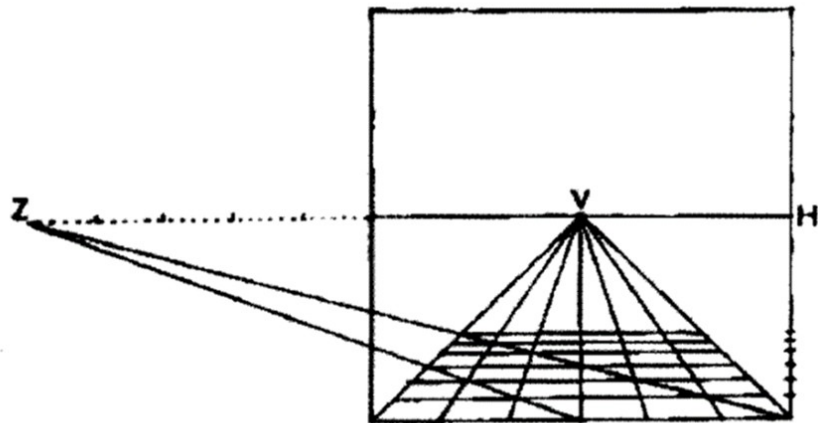
- fotografie odráží svět pojmů nikoli „svět venku“
- složitý proces kódování fotografického obrazu
- každá pořízená fotografie představuje realizaci jedné možnosti programu
- uživatel nemůže programovat aparát,
- program je napevno zabudovaný do aparátu

„V programu fotoaparátu jsou předem obsaženy všechny fotografie, které je aparát schopen vytvořit. „S každou (informativní) fotografií se stává fotografický program o jednu možnost chudší, zatímco fotografické univerzum se stává o jednu realizaci bohatší.“



# LINEÁRNÍ PERSPEKTIVA – ZÁKLADNÍ PRVEK PROGRAMU FOTOAPARÁTU

- zobrazování objektů tak jako bychom se na ně dívali z okna nebo skrze rámeček
- perspektiva předpokládá jediného pozorovatele, musí zaujmout ideální stanoviště



# LINEÁRNÍ PERSPEKTIVA – ZÁKLADNÍ PRVEK PROGRAMU FOTOAPARÁTU

- ideologický rozměr perspektivy - Erwin Panofsky – kniha Perspektiva jako symbolická forma
- reprezentuje „objektivní“ pohled na skutečnost
- obraz předkládá předem připravený pohled na určité místo
- tento matematický model zobrazení reality zabudován do fotoaparátu





# PROGRAM A APARÁT – PŘÍPAD FOTOGRAFIE

- program fotoaparátu může upravovat jen výrobce
- fotografie je výsledkem dialogu mezi pamětí fotografa a pamětí fotoaparátu
- kritérium hodnoty inf. obsažené ve fotografii - schopnost dávat věcem význam

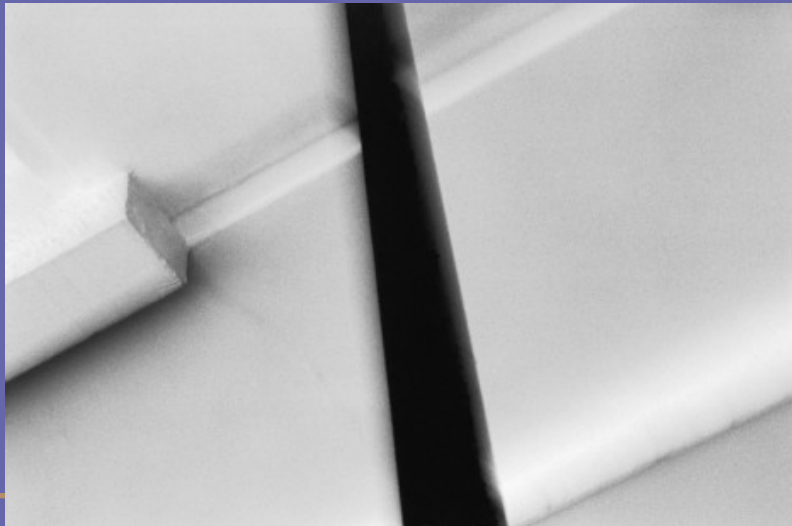
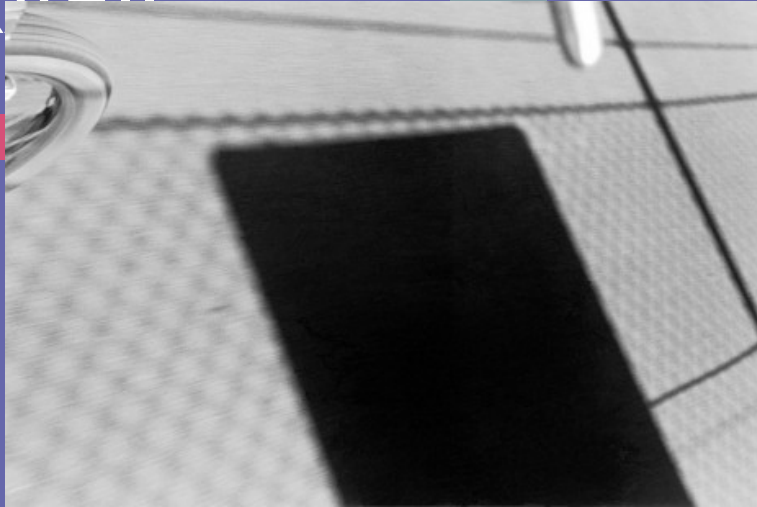
# PROGRAM A APARÁT – PŘÍPAD FOTOGRAFIE

- Tři typy fotografií:
- 1. Automatická - vědecká
- 2. Amatérské snímky
- 3. Snímky experimentálních fotografů



# PŘÍKLAD EXPERIMENTÁLNÍHO PŘÍSTUPU K FOTOGRAFII

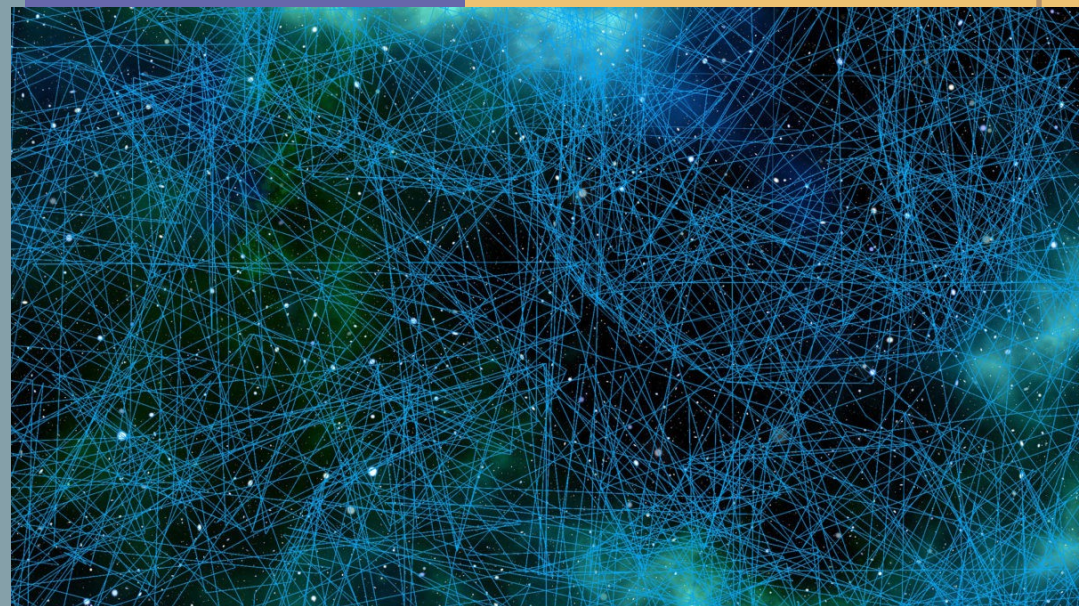
- Andreas Müller-Pohle -  
Transformance.1979–198



# VIZE TELEMATICKÉ SPOLEČNOSTI

- telematika – spojení informatiky a telekomunikace
- každý člověk by byl tvůrcem i distributorem technických obrazů
- bude vzrůstat počet informací, budeme používat umělé paměti k jejich uchování
- dialog umělých pamětí a uživatelů
- všichni budou přijímat, přetvářet a dále předávat technické obrazy

„U telematických dialogů si lidské a „umělé“ paměti vyměňují informace, aby z nich syntetizovaly informace nové a ty pak ukládaly do umělých pamětí.“



# JANA HORÁKOVÁ – APARÁT JAKO HYBRID STROJOVÝCH A LIDSKÝCH USPOŘÁDÁNÍ

- důležitý pojem ve Flusserově díle – aparát
- aparáty jsou kulturní produkty, pomocí kterých můžeme poznávat kulturu, která je vytvořila
- je třeba je zkoumat z pohledu technických oborů i humanitních věd
- Nejvhodnější teorií k výzkumu Actor-network theory (Bruno Latour)



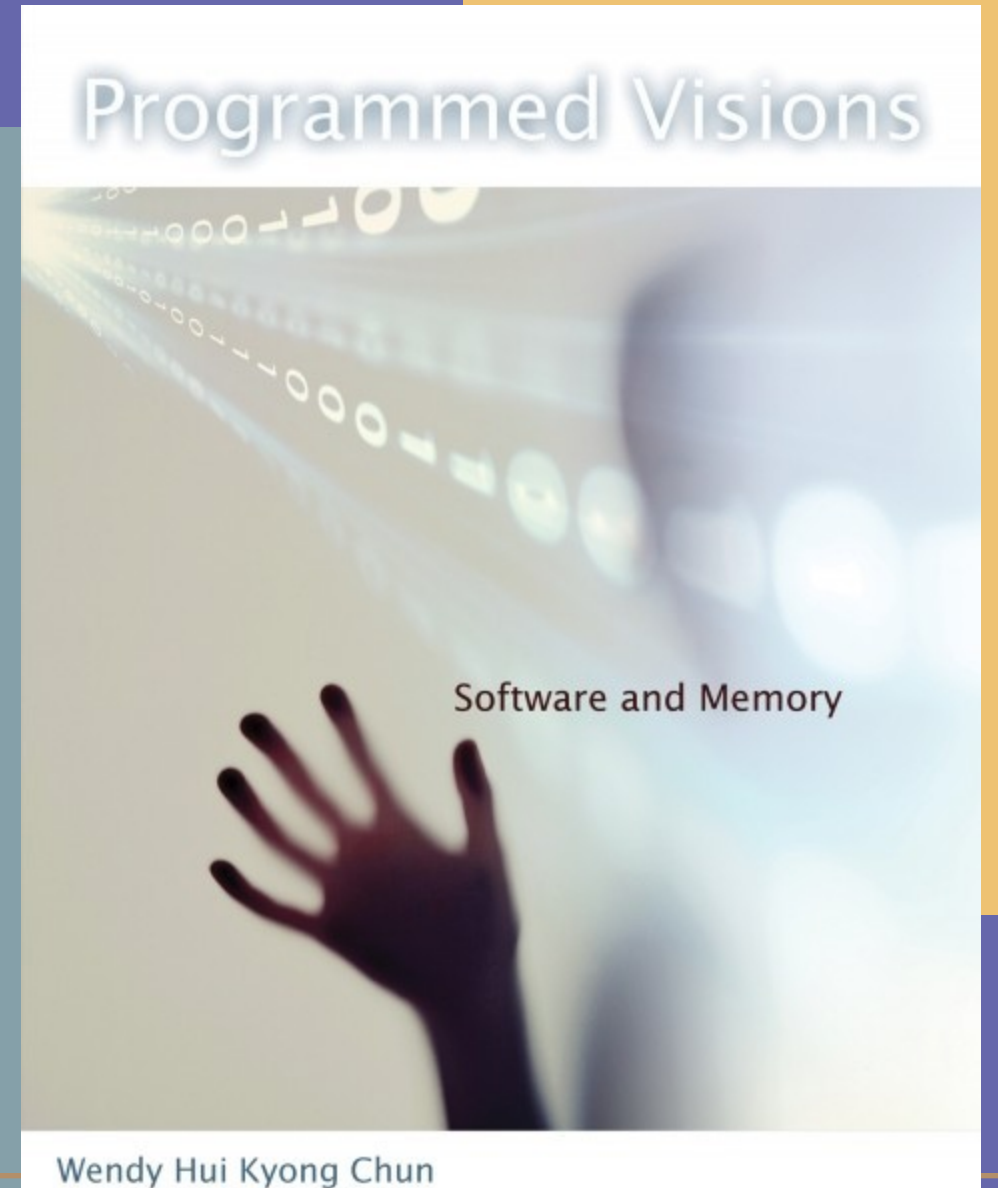
# JANA HORÁKOVÁ – APARÁT JAKO HYBRID STROJOVÝCH A LIDSKÝCH USPOŘÁDÁNÍ

- Definice aparátu:
  - a) Aparát jako hračka
  - b) Aparát jako black box
  - c) Data processing
  - d) Aparát jako programované a programující médium
  - e) Aparát jako výraz vědeckého myšlení
  - f) Software



# JANA HORÁKOVÁ – OD „PROGRAMMED IMAGINATION“ K „PROGRAMMED VISIONS“

- aparáty produkují programovanou imaginaci
- programované obrazy utvářejí naše představy o světě
- Wendy Chun – digitální média využívána k tvorbě „programovaných vizí“
- předpovídání budoucnosti



# FLUSSER A UMĚNÍ

- reflexe umění
- umění je neodlučitelně spojeno s technikou a vědou
- věda začíná chápat sebe samu jako určitou formu umění
- postupy a strategie vědy vstupují do umění
- chápe umění jako formu komunikace
- spolupráce na přípravě 12. bienále v São Paulu (1973)





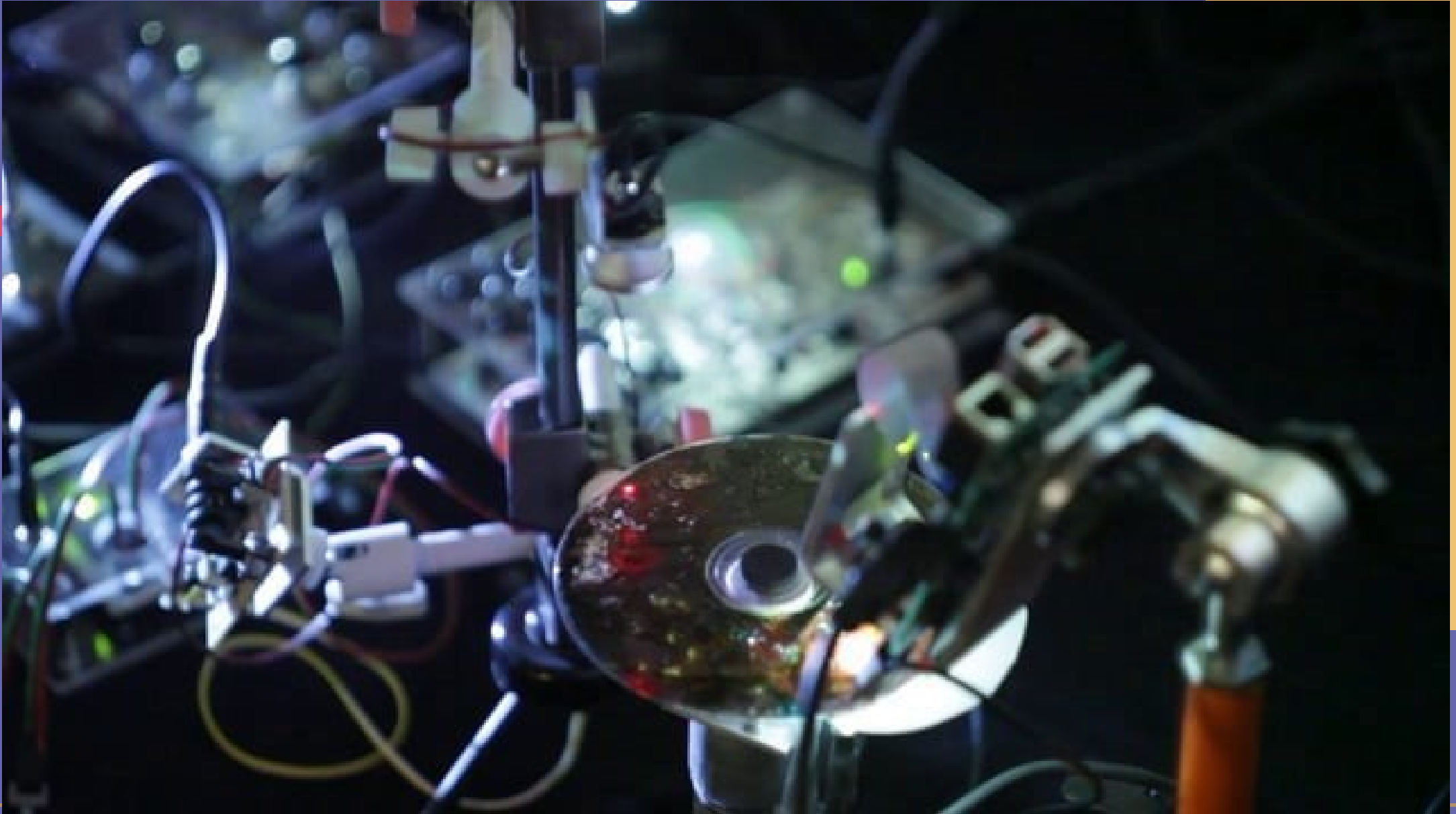
# VÝSTAVA VĚNOVANÁ UMĚLECKÉ ČINNOSTI VILÉMA FLUSSERA - BEZEDNO V GALERII AMU (2017)

Díla:

Dieter Jung - Lebenszeichen von Vilém Flusser (Signs of Life)

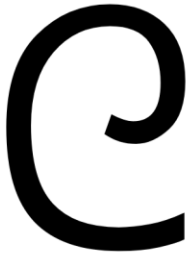


# WOLFGANG SPAHN - BILD EINER AUSSTELUNG

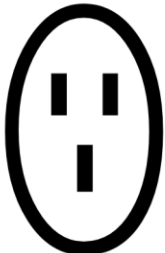


# JODI – IDN – 2016

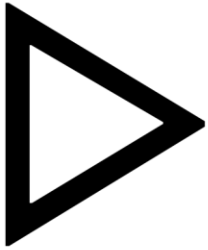
[xn--9l7a.com](http://xn--9l7a.com)



xn--2re.com



xn--3y7a.net



xn--1ce.net



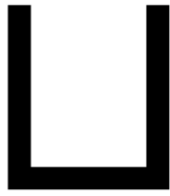
xn--9l7a.com



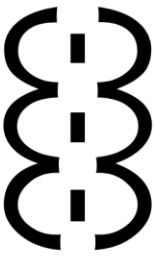
xn--077a.com



xn--rf8a.com



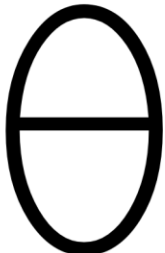
xn--xlc.net



xn--hu7a.com



xn--417a.net



xn--2x7a.net



xn--jp7a.com



xn--8o7a.com

# HARUN FAROC

Inspirace Flusserovým dílem  
Ich glaubte Gefangene zu sehen  
(Myslel jsem, že vidím uvězněné,  
2004)

A fight in the yard at

Corcoran State Prison in California

