

Segmentace frikativ

Segmentace frikativ

- šum (frikce)

Segmentace intervokálních ploziv

- šum

- neznělé:

nepravidelný zvuk → šum → bez formantové struktury

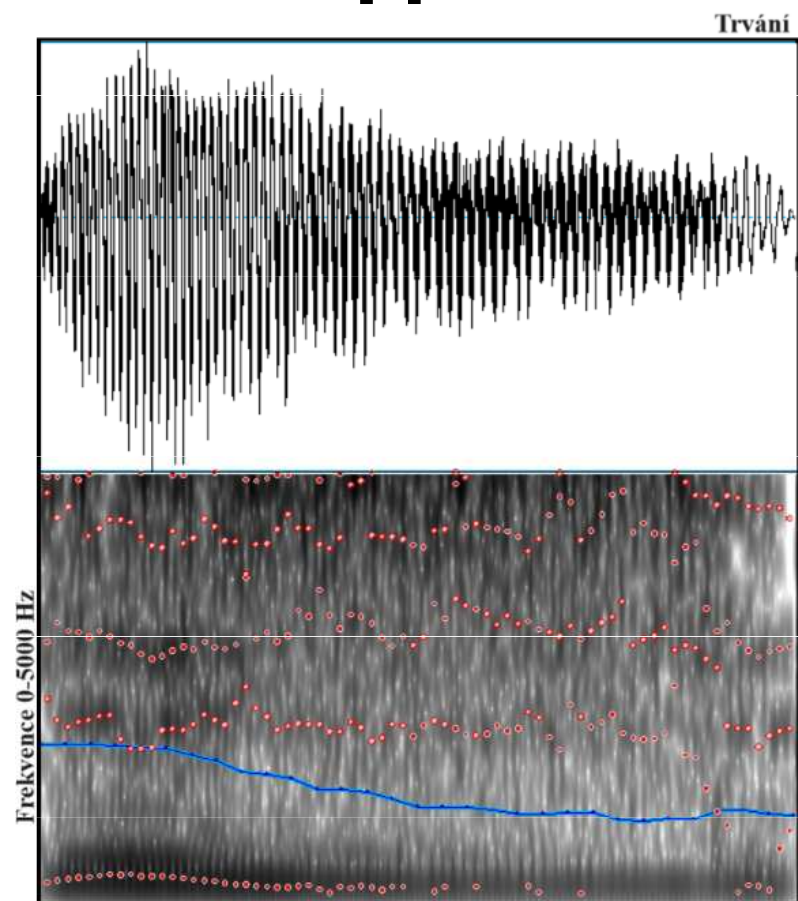
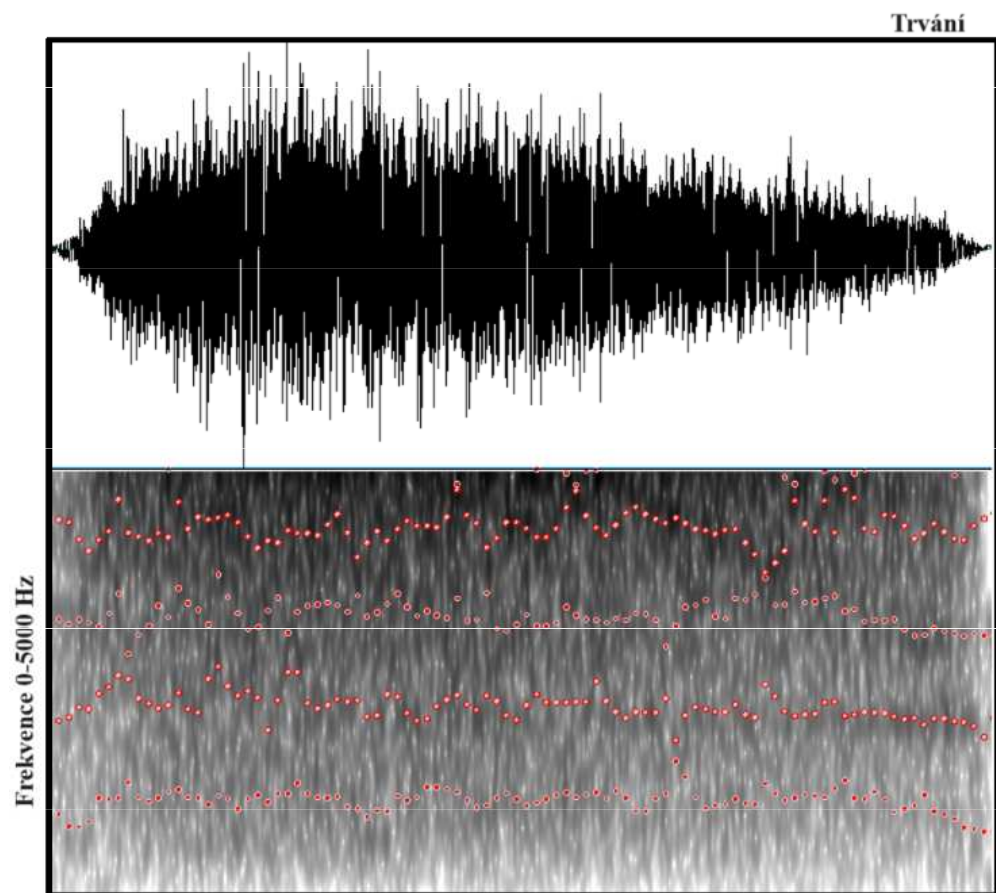
- znělé:

pravidelný zvuk → šum + znělost → s formantovou strukturou

Neznělá vs. znělá frikativa – alveoláry

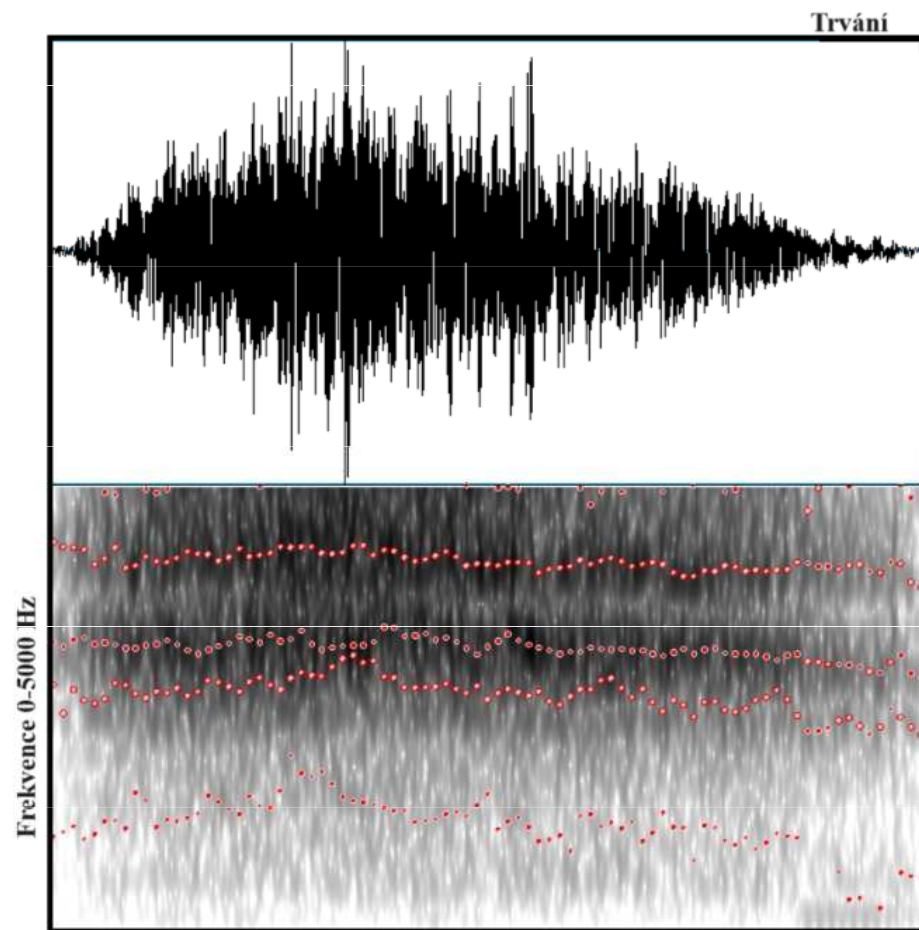
[s]

[z]

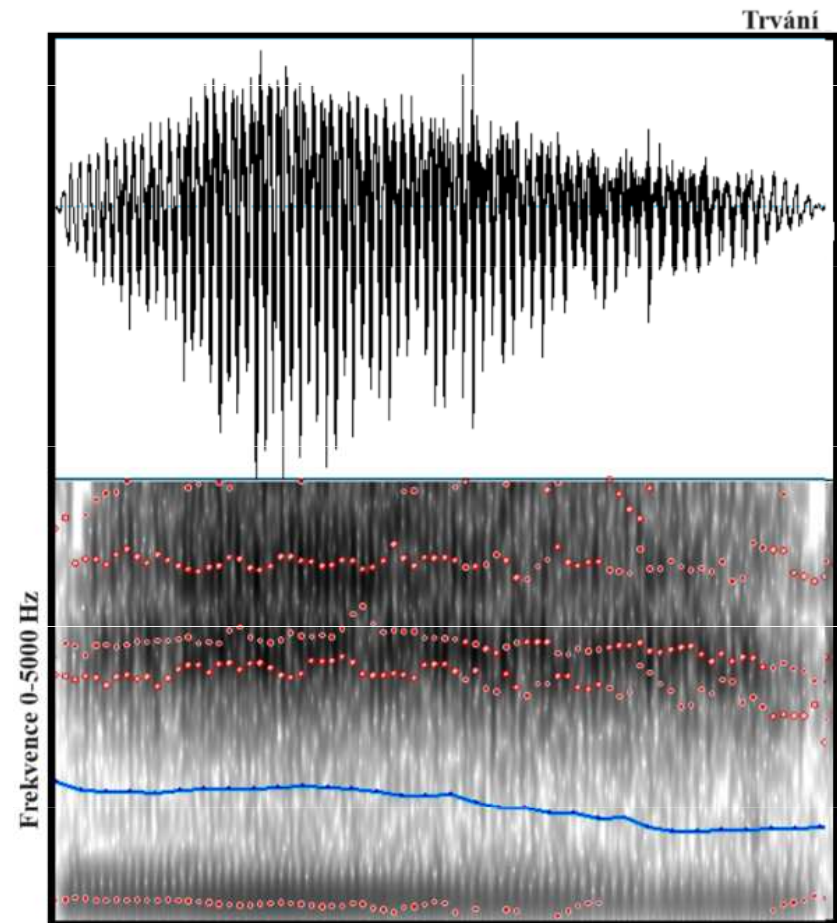


Neznělá vs. znělá frikativa – palatály

[ɲ]



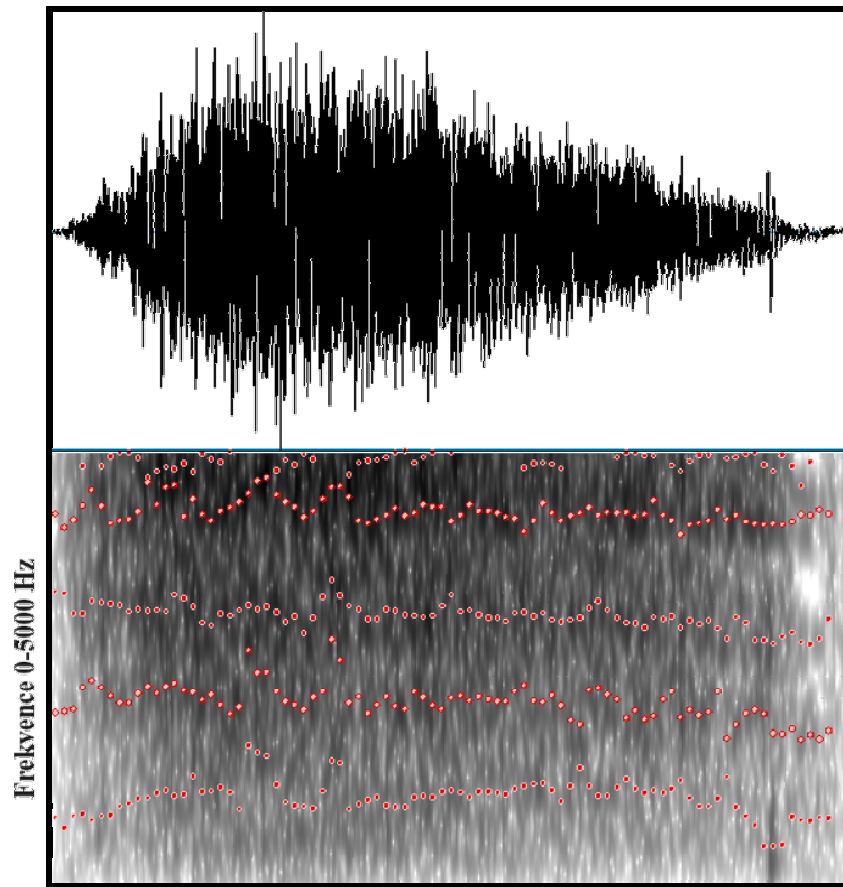
[ʒ]



Neznělá vs. znělá frikativa – labiodentály (labiály)

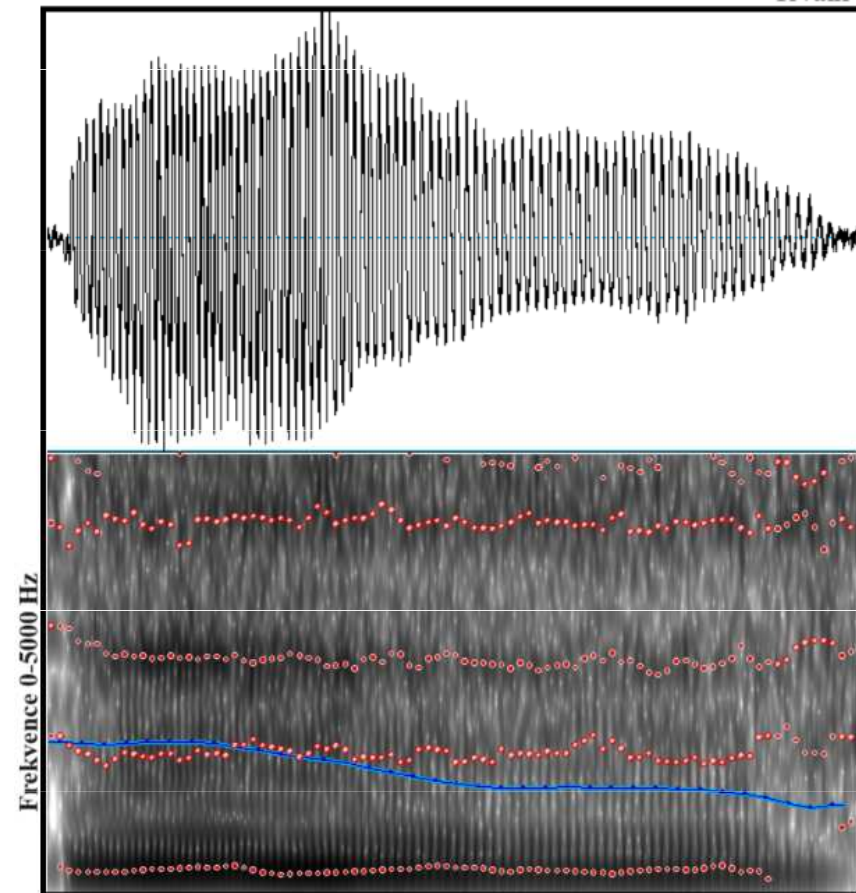
[f]

Trvání



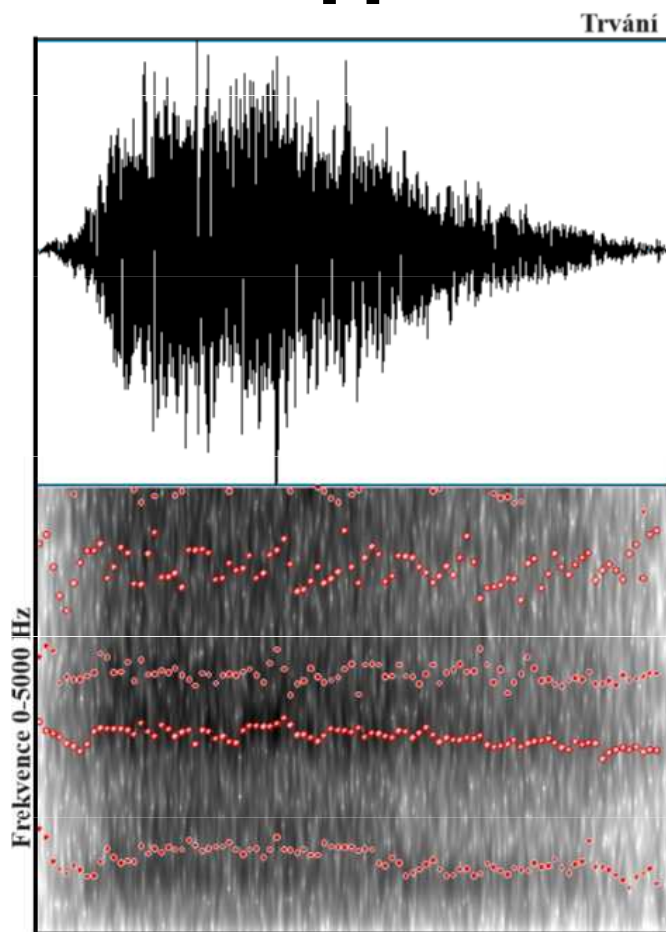
[v]

Trvání

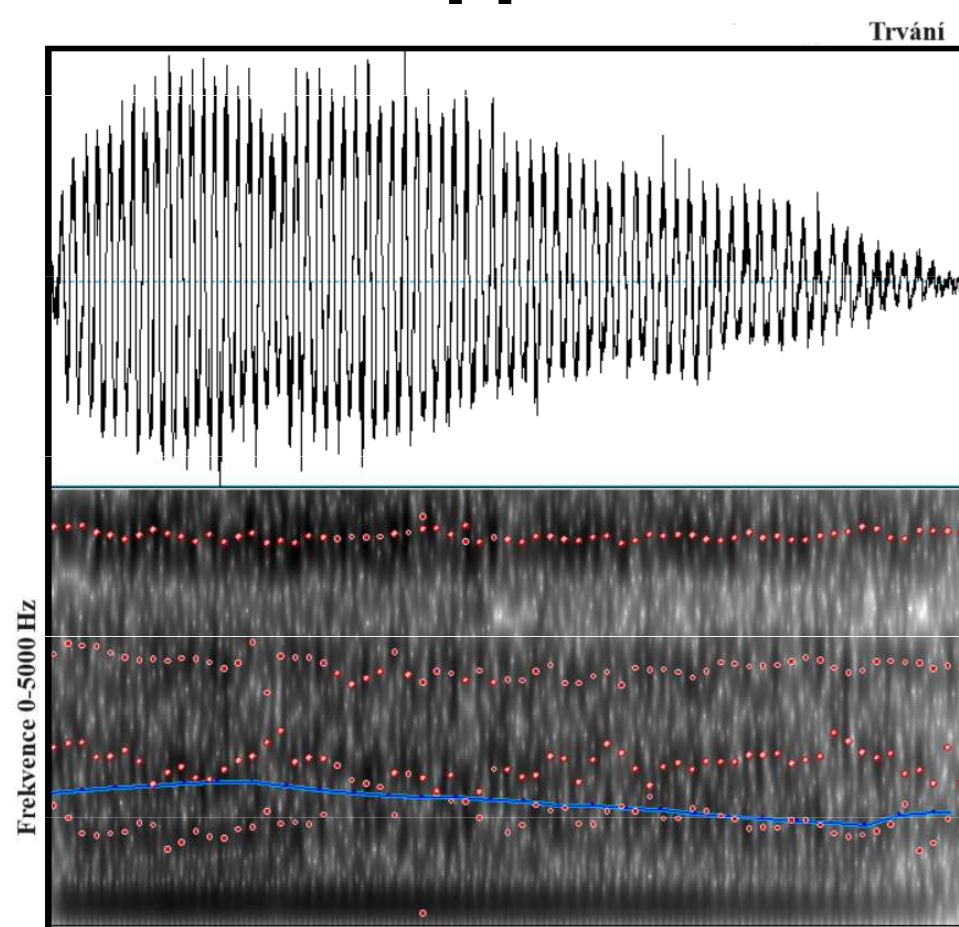


Neznělá vs. znělá frikativa – veláry / laryngály

[x]



[h]



Rozlišení frikativ

Stejně jako u exploziv dosahuje šumový formant nejvyšších hodnot u **alveolárních frikativ (okolo 4–5 kHz)**, o něco nižších u **palatál (3–4 kHz)** a **postalveolár (2,5–3,5 kHz)** a ještě nižších u **velárních frikativ (1–1,5 kHz)**. Vlastností labiálních frikativ, u kterých je šum generován do okolního prostředí bez zvláštního filtrování, je poměrně ploché spektrum. (M&S, 2009)

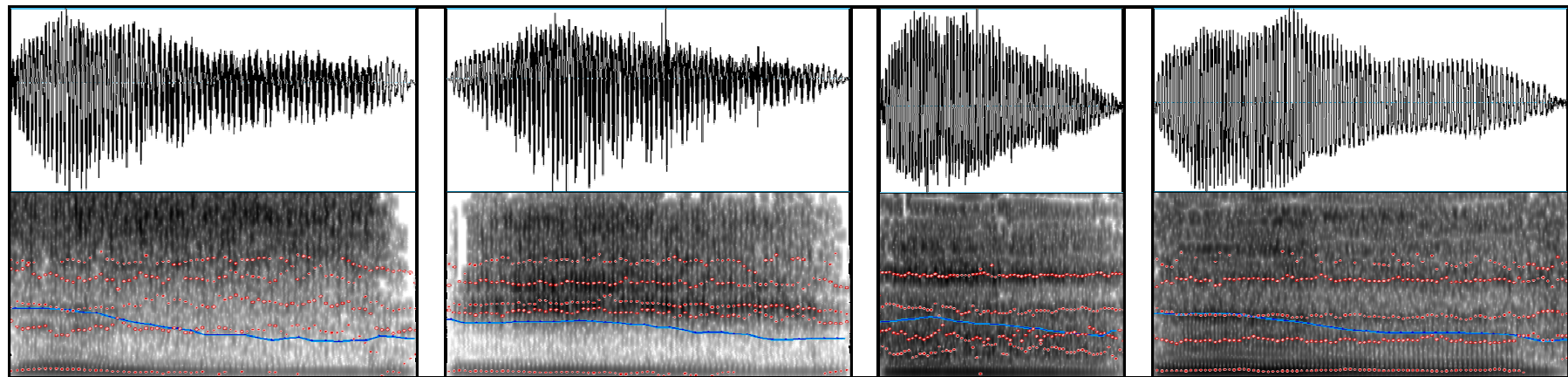
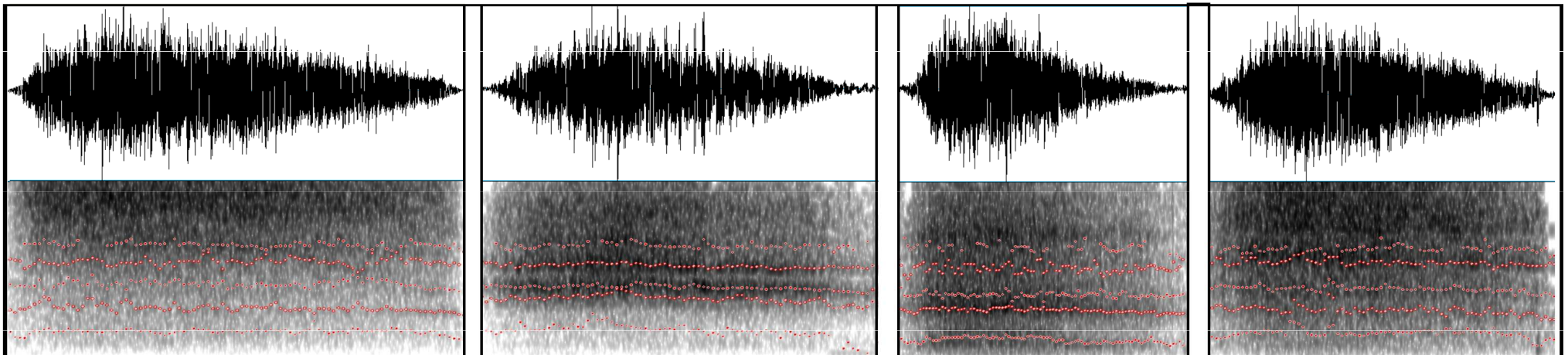
Rozlišení frikativ

alveoláry (4–5 kHz) >

palatály (3–4 kHz) >

veláry (1–1,5 kHz) >

labiály (ploché) ?



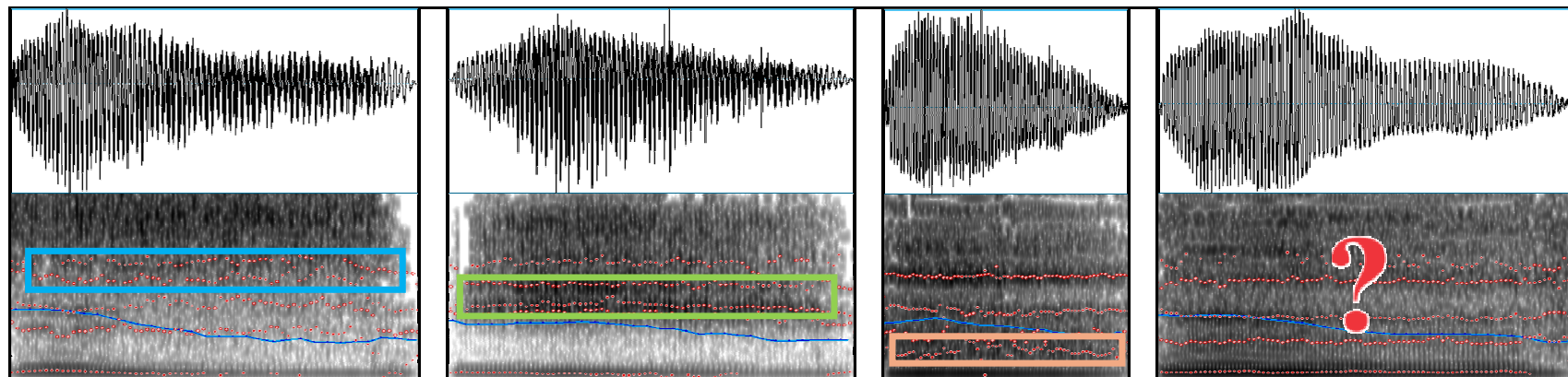
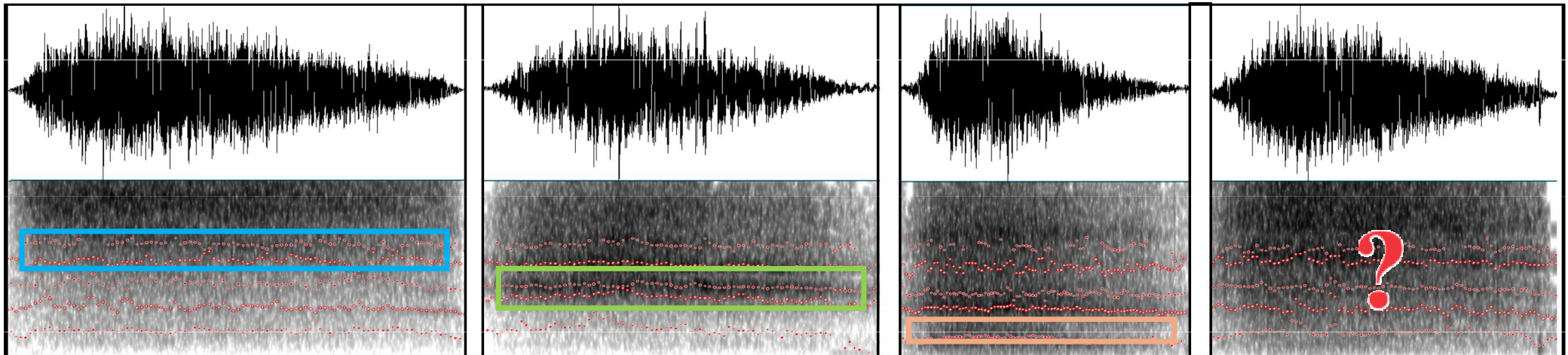
Rozlišení frikativ

alveoláry (4–5 kHz) >

palatály (3–4 kHz) >

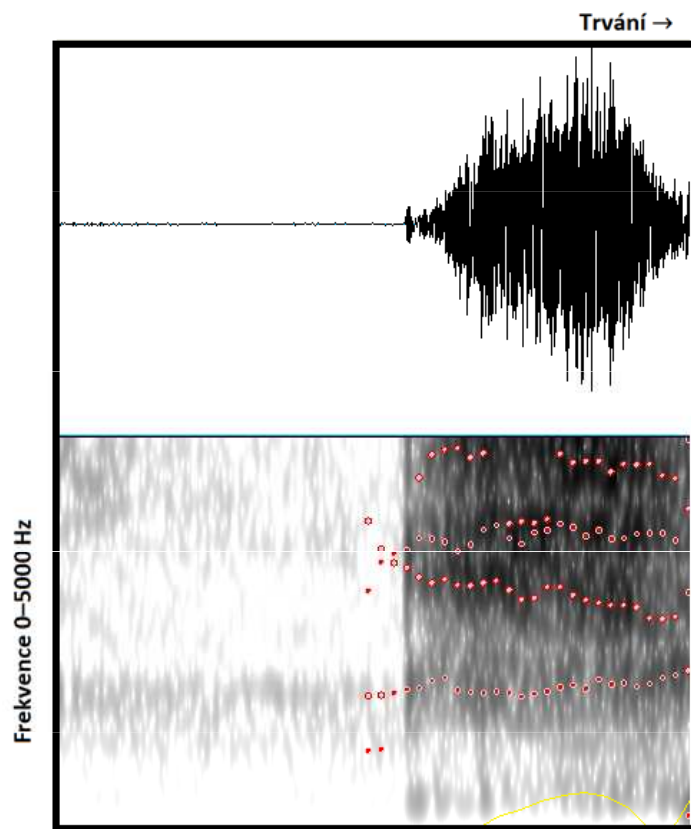
veláry (1–1,5 kHz) >

labiály (plochý) ?



Ploziva + frikativa = afrikáta

[tʃ]



[tʃ]

