

Akkadské období (2334–2154 př. n. l.)

- Politická unifikace → centralisovaný stát (hlavní město Akkad)
- Územní rozsah: celá Mesopotamie, JZ Írán (Elam), SV Sýrie



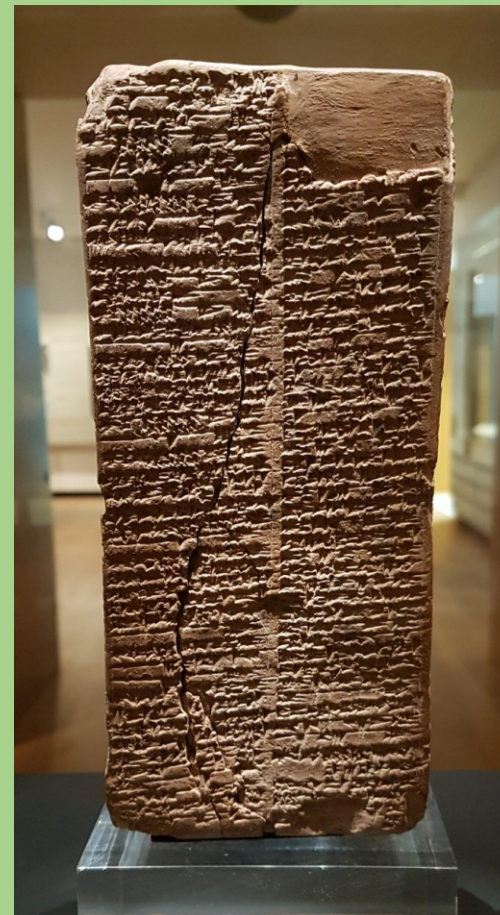
Písenné prameny

- Hospodářské, administrativní texty, smlouvy, dopisy
- Královské nápisy (stavební, dedikační, obsáhlé historické nápisy) – často v pozdějších kopiích
- Poměrně málo literárních a náboženských textů
- Sumerština, rozvoj akkadského písennictví



Prameny z pozdější doby

- Sumerský seznam králů
- Kroniky (Kronika dávných králů, Weidnerova kronika)
- Eposy o akkadských králích
- Věštecké texty (omen, mn. č.: omina) – zmínky o historických událostech (zejm. OB období = 2000–1600)



Sargon Akkadský (2334–2279 př. n. l.)

- Nástup na trůn – zmínky v pozdějších textech
1. Sargon a Ur-Zababa
 2. Sargonova fiktivní autobiografie
 3. Weidnerova kronika
 4. Kronika dávných králů



Sargon a Ur-Zababa

- Jazyk: sumerština
- Rukopisy z OB období
- Sargon – číšník na dvoře krále Ur-Zababy (Kiš)
- Anu a Enlil: Ur-Zababa bude svržen, králem bude Sargon!
- Záměr bohů: prorocké sny (Inana utopila Ur-Zababu v řece krve)
- Ur-Zababa – marné pokusy o odstranění Sargona (mj. dopis Lugalzagesimu)



Sargonova fiktivní autobiografie

- Jazyk: akkadština
- Rukopisy z NA období (Aššurbanipalova knihovna v Ninive), z NB období
- Sargonova matka – vysoká kněžka
- Malý Sargonek – vložen do košíku, puštěn po řece
- Nakonec se stal králem (podrobnosti nejsou uvedeny).



Sargonova fiktivní autobiografie

Já jsem Sargon, mocný král, král Akkadu.

Moje matka byla (kněžka) entum, otce svého neznám.

Strýc můj přebývá v horách.

Mé (rodné) město, jež leží při břehu Eufratu, (je) Azupiránu.

(Moje) matka, (kněžka) entum, počala (a) zrodila mne v tajnosti.

Do rákosového košíku mne položila, asfaltem utěsnila (jeho) otvory.

Do řeky mne vhodila, odkud jsem nemohl vyjít.

Řeka mne nesla, k Akkimu, čerpači vody, mne připlavila.

Když čerpač Akki své vědro ponořil, (z vody) mne vytáhl.

(ř. 1–9)

Překlad: Jiří Prosecký, „Královské knihy“ staré Mezopotámie, Praha: Orientální ústav AV ČR, 1995, str. 73.

Weidnerova kronika

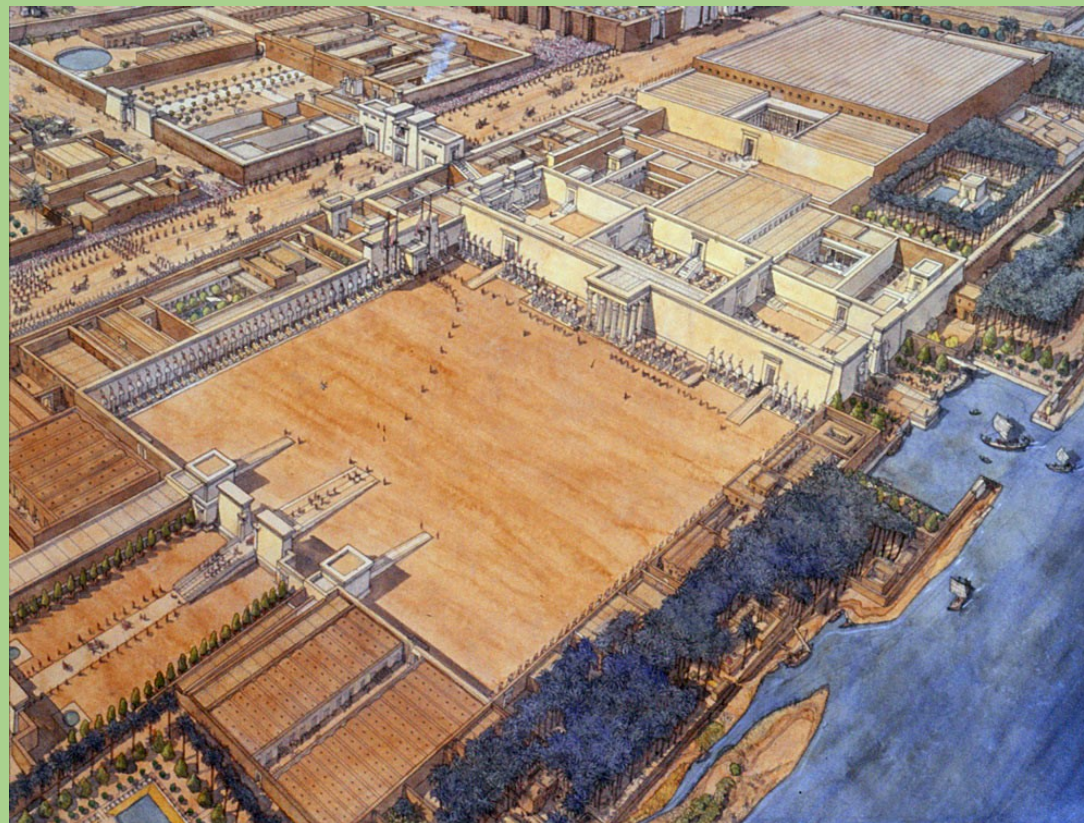
- Jazyk: akkadština
- Rukopisy z NA, NB, pozdně bab. období
- Sargon (služebník Ur-Zababy, krále Kiše) – získal přízeň boha Marduka
- → Sargon se stal králem
- Stavba u Akkadu → Mardukův hněv → povstání

Kronika dávných králů

- Jazyk: akkadština
- Rukopisy: pozdně bab. období
- Sargon se stal králem díky Ištar
- Na konci vlády – povstání (obklíčen v Akkadu); potlačeno
- Stavba u Akkadu → Mardukův hněv → povstání

Král bitvy

- Jazyk: akkadština
- MB verse (14. stol., Achetaton = Tell al-Amarna)
- Chetitská verse (1400–1200, Chattuša)
- Tažení proti městu Purušchattum (chetitsky Purušchanda)
- Historicky nedoloženo



Politický vývoj

- Lugalzagesi (2355–2334); král Ummy, Uru, Uruku... (ovládal jižní Babylonii)
- Sargon zvítězil
- Lugalzagesi vystaven v kleci u Enlilova chrámu v Nippuru
- Sargon ovládl celou Mesopotamii



Sargonovy výboje

- Západní, střední Írán → připojení Elamu (u moci ponechání místní králové)
- Marchaši (východní Írán)
- Simurru (snad Džabal Hamrín)
- Sýrie (Mari, Cedrový les = Libanon, Stříbrné hory = Amanus)
- Ebla?
- Většina území – nebyla součástí akkadského státu

Nové město Akkad

- V S Babylonii (u Kiše), dosud nelokalisováno
- 1. zmínka – Enšakušana (Uruk);
2. pol. 25. stol.
- Sargon – přestavba města
 - královský palác
 - chrám bohyně Ištar
 - říční přístav (Perský záliv, Arabský poloostrov, povodí Indu)

Rímuš (2278–2270 př. n. l.)

- Počátek vlády:
- Rozsáhlá vzpoura (střední, jižní Babylonie)
- Potlačena (nápisy – vysoké počty zabitých a zajatých nepřátel)

Rímušovy výboje

- Tažení do Elamu a Parachšum (= Marchaši?) + Zachara, Gupin, Meluchcha
- Bitva v Z Íránu – poražen Abagalmaš (král Parachšum)
- Kořist – 15 kg zlata, 1800 kg mědi, 300 otroků a otrokyň, kamenné nádoby
- Kořist věnována Enlilovu chrámu (Nippur)

Rímušův konec

- Zavražděn při palácovém spiknutí
- OB omen: utlučen hliněnými tabulkami
- Po něm – jeho bratr Maništušu (podle SSK)

Maništušu (2269–2255 př. n. l.)

- Žádné vnitrostátní problémy
- Válečné výpravy: tažení do Íránu
 - porážka zemí Anšan a Šerichum (J Írán)
 - přeplutí Dolního moře (Perský záliv)
 - vylodění v Maganu (= Omán)
 - porážka tamních vladařů (32 měst)
 - těžba černého kamene (diorit)

Maništušu a severní Mesopotámie

- Měděný hrot oštěpu (Ištařin chrám v Aššuru)
- Nápis: Azuzu, služebník Maništušua (zřejmě lokální vladař = akkadský vasal, nebo místodržitel)
- Pozdější asyrský nápis (kol. 1800 př. n. l.): Maništušu dal postavit Ištařin chrám v Ninive

Narám-Sín (2254–2218 př. n. l.)

- Maništušu zavražděn („svým palácem“)
- Na trůn – jeho syn NS
- NS vláda – mnoho písemných pramenů (královské nápisy, administrativní a hospodářské texty)
- Nejlépe dokumentovaný akkadský král
- Mnoho pozdějších textů (epické skladby)



„Povstání čtyř světových stran“

- Severní Babylonie: Kiš (Ipchur-Kiši)
- Střední Babylonie: Nippur (Enlilnizu)
- Jižní Babylonie: Uruk (Amargirid)
- Porážka povstání – 1) sever, 2) střed, 3) jih

Eposy o Narám-Sínovi

- „Vzpouora proti NS“ (OB rukopisy)
- Nepřátelé: vladaři z Mesopotamie a cizích zemí (Marchaši, Magan, Meluchcha, Elam)
- Konec – nedochován; NS patrně zvítězil

Eposy o Narám-Sínovi

- „NS legenda z Kúty“ = město ve střední Babylonii
- Rukopisy = 2. tis., NA období (Aššurbanipalova knihovna v Ninive), Chuzirína (Sultantepe)
- Vpád nepřátelské armády (360 tis.; 7 bratrů)
- Věštba byla nepříznivá
- 3 neúspěšné bitvy
- Konec: nedochován

Narám-Sínovy výboje: Írán

- Tažení do Íránu a Maganu
- Zajal krále Maganu
- Válečná kořist (černý kámen = diorit)

- Tažení proti Lullubejcům (stéla)
- Smlouva s Elamem (akropole v Súsách, elamský text) = NS + Hitá (elamská dynastie z Awanu)



Narám-Sínovy výboje: S Mesopotámie a Sýrie

- SV Sýrie (povodí Chábúru) – pevnost v Tell Braku (Nag/war)
- SZ Sýrie (Ebla)
- Z Sýrie (Amanus, Libanon – cedry)



Narám-Sínovy výboje: Anatolie

- Kilikie (J Anatolie)
- Prameny Eufratu a Tigridu
- Stéla v Pir Hüseyin (SV od Diyarbakıru)
 - akkadský nápis
 - reliéf (část postavy panovníka)



Narám-Sín: změny ve způsobu vlády

- Titul „král 4 světových stran“
- Deifikace krále
 - Nápis na podstavci měděné sochy (1975 – S Irák)
 - Dedikační nápisy poddaných + princovo pečetidlo: „bůh Akkadu“
 - Před NS jménem: hvězdička
 - Rohatá přilba



Šar-kali-šarrí (2217–2193 př. n. l.)

- Stavební projekty: dokončil Enlilův chrám v Nippuru (stavbu začal NS)
- Války: k pramenům Eufratu a Tigridu, do Elamu
- Boje s Amorejci (pohoří Basar = Džabal Bišrí v Sýrii)
- Boje s Gutejci (z Íránu) – porazil je 2x, zajal jejich náčelníka (Šarlak)
- „Povstání 4 světových stran“ – žádné podrobnosti
- ŠKŠ byl deifikován
- Zavražděn dvořany (pečetní válečky)



Doba zmatků

- SSK: „Kdo byl král? Kdo nebyl král?“
- 4 králové za 3 roky (Irgigi, Nanum, Imi, Elulu) – žádné informace
- Dudu (21 let)
- Šú-Durul (15 let)
- Postupný rozklad akkadského státu

Gutejci

- Gutejští vladaři – část S Babylonie (povodí Dijály)
- SSK: gutejská dynastie vládla 100 let
- Erridu-wizir: „král (země) Gutium a 4 světových stran“
- Nápis – tažení proti Urbilum (Erbíl) a Simurru (S Mesopotamie)
- Kořist – věnována Enlilovu chrámu (Nippur)

Materiální kultura: kovy

- Více dokladů o používání bronzu
- Měď – nejběžnější kov
 - Fragment sochy s nápisem o deifikaci krále NS
 - Nejznámější: měděná plastika z Ninive (snad Sargon nebo NS)
- Méně dokladů – zlato, stříbro, cín, olovo, železo



Materiální kultura: kámen

- Zejména diorit (import – Perský záliv), pískovec, vápenec, alabastr
- Sochy a reliéfy – téměř výhradně panovník (skoro žádné sochy nekrálovských osob – rozdíl oproti RD období)
- Súsy – obelisk z dioritu s textem kupní smlouvy (Maništušu)
- Súsy – 2 sochy z dioritu (Maništušu)



Sochy krále Maništušua



Kamenné stély

- Měkčí druhy kamene (alabastr, vápenec, pískovec)
- Súsy – stély Sargona Akkadského (je identifikován nápisy)
- Styl těchto stél – podobný jako v RD období (reliéfy v pásech nad sebou)

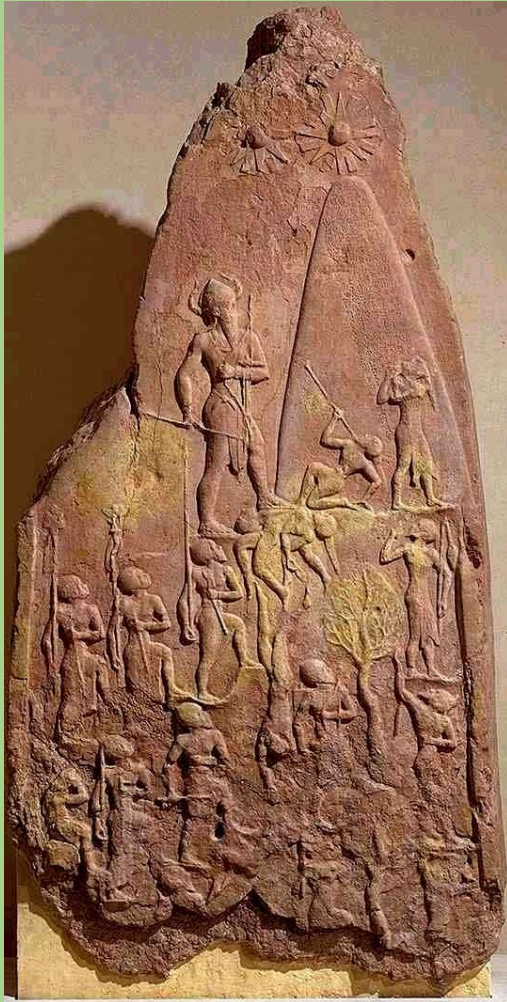
Stély Sargona Akkadského



Narám-Sínova stéla

- Materiál: pískovec
- Námět: vítězství nad Lullubejci (Z Írán)
- Nové pojetí: dynamika, důraz na individualitu postav, zobrazení krajiny (→ asyrské reliéfy)

Narám-Sínova stéla



Pečetní válečky

- Materiál: serpentin, jaspis, křišťál, mušlovina, lapis lazuli
- Motivy:
 - tradiční (zvířata, lidé, hybridní bytosti, kultovní scény)
 - nové
 - scény z mýtů; např. „Etanovy pečeti“
 - procesí nižších božstev (předstupují před vyšší božstvo na trůně)
 - „uváděcí scéna“ (poprvé na konci akkadského období)



Pečetní válečky



Architektura

- Málo dokladů – navazuje na starší tradice (domy s centrálním nádvořím)
- Materiál – tradiční ploché cihly (ne plankonvexní cihly)
- Doklady – spíše v periferních oblastech (Sýrie)

„Narám-Sínův palác“

- SV Sýrie (horní tok Chábúru)
- Stavební komplex (90 x 85 m)
- Uvnitř budovy – několik nádvoří, kolem nich dlouhé úzké místnosti
- Nápisy na cihlách – Narám-Sín
- Využití – administrativní a vojenský komplex
- Zničen požárem



Keramika

- Vyráběna na hrnčířském kruhu
- Vypalována
- Většinou nezdobená
- Nemá žádné distinktivní rysy (lze ji obtížně datovat)

Pohřbívání

- Málo dokladů
- Prosté jámy; žádné podzemní hrobky
- Pohřební výbava – jednoduché nádoby, ozdoby
- Žádné doklady o sociální stratifikaci (na rozdíl od RD období)

Období po zániku akkadského státu

- Nástupnické státy: obnovení politické struktury typické pro RD období (desítky městských států)
- Významné státy:
 - Lagaš – Girsu
 - Umma
 - Uruk
 - Ur



Lagaš – Girsu: II. dynastie z Lagaše

- Ur-Bau (asi 2150)
- Gudea (2141–2122)

- Prameny: královské nápisy (stavební, dedikační; téměř žádné zmínky o válkách)
- Jazyk: sumerština (začátek tzv. sumerské renesance; asi 2150–1800)

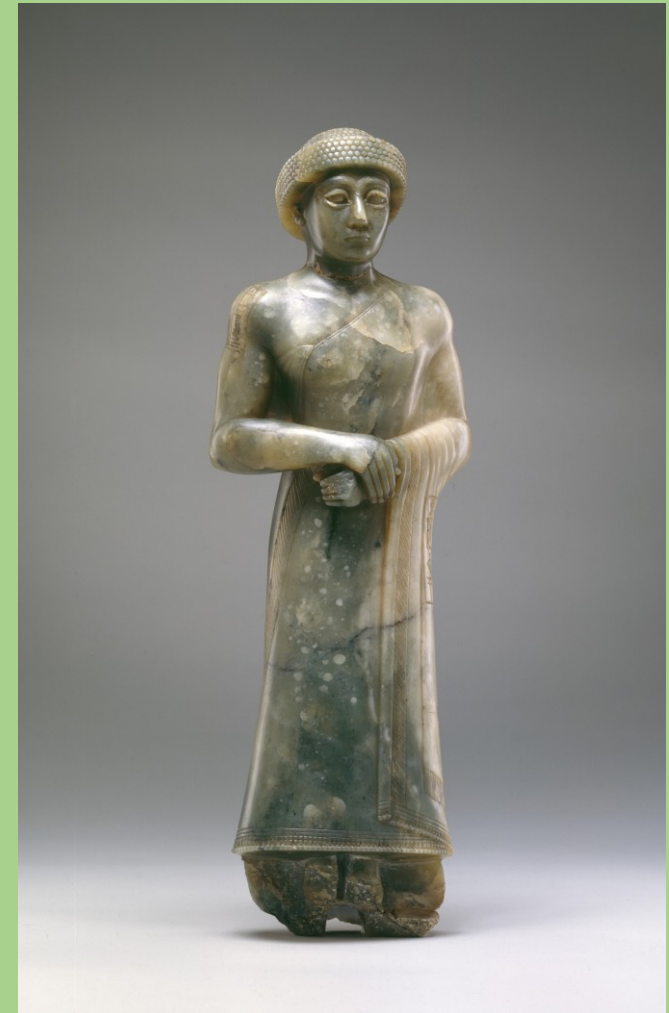
Gudea (2141–2122 př. n. l.)

- Nebyl královského původu (+ Nin-alla, dcera krále Ur-Bau)
- Velké množství pramenů (stavební a dedikační nápisy; často umístěny na sochách)



Gudeovy sochy

- Materiál: diorit
- Typy soch:
 - král sedící na trůně nebo stojící
 - na kolenou má plán budovy, drží nádobu s tryskající vodou, ruce má sepjaté k modlitbě
- Vyobrazení: holohlavý, bezvousý, na hlavě někdy čapka
- Pojetí: statické, stereotypní (rozdíl oproti NS stéle)



Gudeovy sochy



Gudeovy sochy



Rekonstrukce Ningirsuova chrámu

- Nápis na soše z dioritu (král s plánem budovy)
- Obsah:
- Pracovníci – pouze válečníci (nikoliv ženy + osoby rituálně nečisté)
- Dovoz materiálu – dřevo (Amanus), kámen (Basar = Džabal Bišrí, Magan), měď (hory), zlato (Meluchcha)

Rekonstrukce Ningirsuova chrámu

- Nápis na 2 hliněných válcích
- Obsah:
- Ningirsu seslal Gudeovi sen
- Sen vyložila bohyně Nanše
- Zahájení stavby
 - 1. válec: dovoz materiálu, organizace stavebních prací, vlastní stavba
 - 2. válec: zasvěcení chrámu (Ningirsu + Bau)
- Sociální reformy (zrušení dluhů, 7 dní volna, přechodné zrušení sociálních rozdílů)



Gudeovy výboje

- Málo zmínek o válkách
- V nápise o rekonstrukci Ningirsuova chrámu: Gudea porazil Anšan a Elam, kořist pro Ningirsua



Umma

- Utu-chegal (2123–2113)
- Ovládal také Ur a Uruk
- Porazil Gutejce v okolí Ummy (gutejský vladař Tirigan zajat)
- Titul „král 4 světových stran“

