

Starobabylonské období (2003–1595 př. n. l.)

Prameny

- královské nápisy (stavební, dedikační, méně – historické);
sumerština (dříve), akkadština (později)
- dopisy (královský archiv v Mari; kolem r. 1800)
- zákonodárné texty (Chammu-rabi)
- administrativní, hospodářské texty, smlouvy
- naleziště: Sippar, Nippur, Larsa, Ur, Uruk
- Babylon: málo dokladů
- pozdější prameny
 - kroniky (Kronika dávných králů)
 - seznamy (Sumerský seznam králů, Genealogie Chammu-rabiho dynastie: konec 17. stol.)

Politický vývoj

- kolem r. 2000 – vznik nových států (amorejské dynastie)
- najmocnější státy: Isin, Larsa (asi 2000–1800; období Isin – Larsa)
- později: Babylon (od r. 1800)



Isin

- návaznost na Ur III
 - deifikace králů
 - hymny na krále
 - nápisy v sumerštině
 - dosazování kněží do Uru (Nanna)
 - konečná redakce SSK



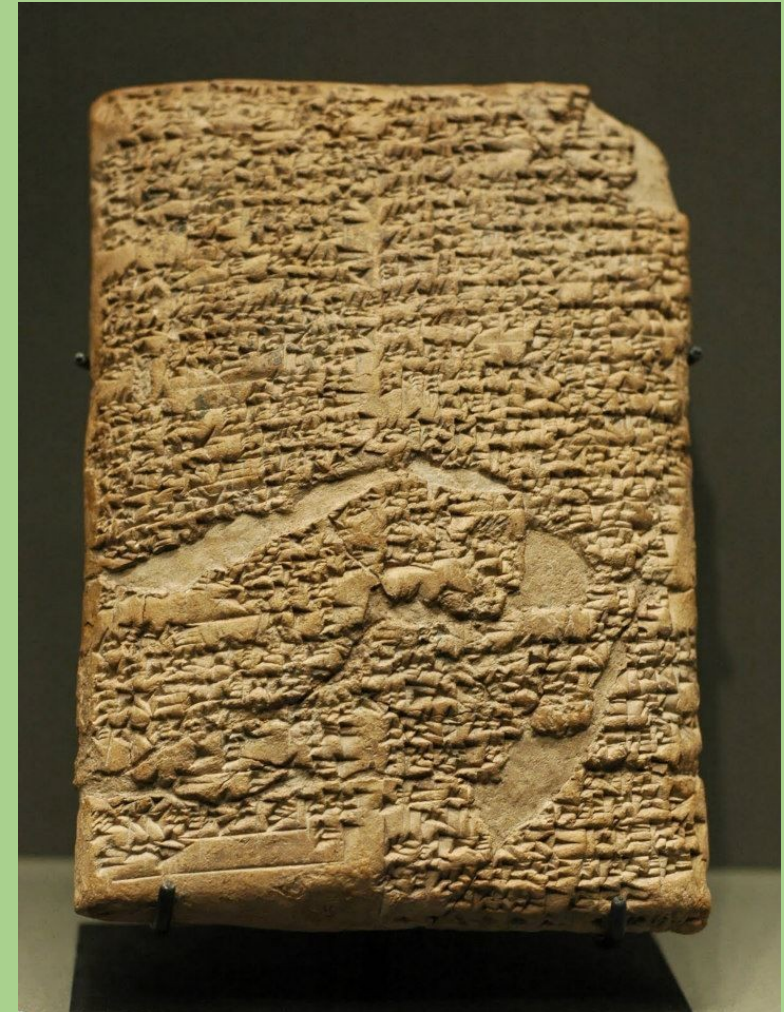
Isin

- Išbi-Erra (2017–1985)
- správce Isinu (Ibbi-Sín), vyhlásil nezávislost
- ovládal střední Babylonii (Nippur), část S Babylonie (Kiš) a V Babylonie (Ešnunna)
- dobytí Uru, vyhnání Elamitů
- titul „král čtyř světových stran“



Isin

- Šú-ilíšu (1984–1975): vrácení Nannovy sochy z Anšanu (Írán)
- Lipit-Ištar (1934–1924): sumerský zákoník; anuloval dluhy



Larsa

- návaznost na Ur III
 - deifikace králů
 - hymny na krále
 - nápisy v sumerštině
 - dosazování kněží do Uru (Nanna)



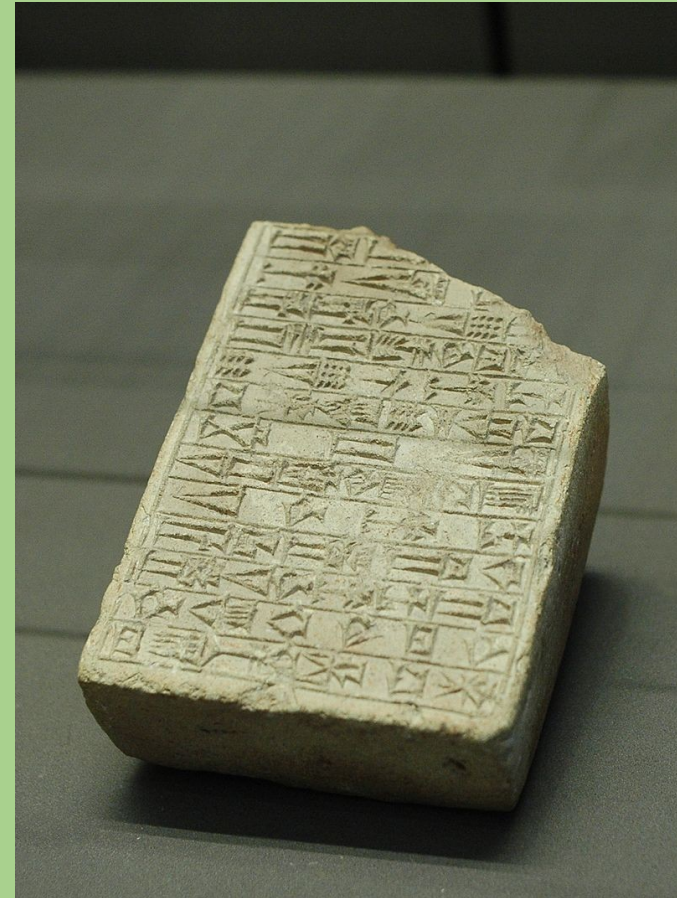
Larsa

- 2025: nezávislost na Ur III
- Gungunum (1932–1906):
 - dobytí Uru
 - část střední Babylonie (Lagaš) a severní Babylonie (Sippar)
 - výboje do Íránu (Pašime, Anšan)
 - → posílení Larsy, oslabení Isinu, pokračuje jejich soupeření (Nippur)



Larsa

- státní převrat: Sillí-Adad svržen (1835), Kudur-mabuk (snad amorejský náčelník: „otec amorejské země“, „otec Emutbaly“); dosadil Warad-Sína (1834–1823)
- KM – Maškan-šápir
- WS – stavební, dedikační nápisy
- války – dobytí Kazallu, porážka kmene Mutiabal



Larsa

- Rím-Sín I. (1822–1763)
- dobytí Uruku (RS 20 = 1803)
- dobytí Isinu (RS 30 = 1793)
- datování: od dobytí Isinu
- → ovládnutí většiny střední a jižní Babylonie



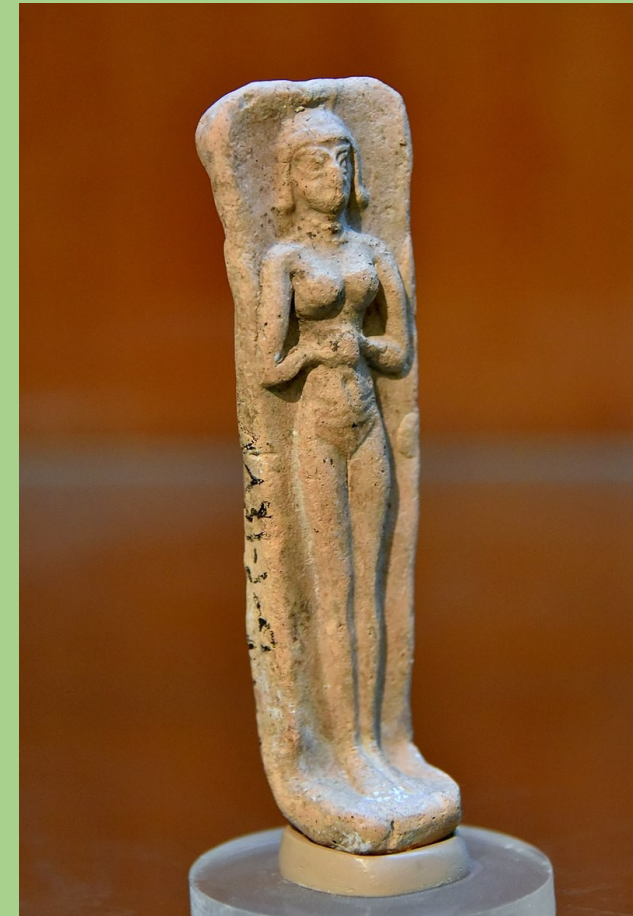
Střední Babylonie

- žádná významná dynastie (vliv Isinu, Larsy, Babylonu)
- Nippur, Marad, Kazallu, Kisurra – lokální vladaři
- Nippur – kultovní centrum



Východní Babylonie: Ešnunna

- země Warúm (dolní Dijála)
- lokální bůh Tišpak
- Šú-ilíja (2020): „král“, „Tišpakův syn“
- pozdější panovníci – nepoužívali královský titul
- Ipiq-Adad II. (1850–1810): „král veškerenstva“, možná deifikace
- ovládl dolní Dijálu (Nérebtum, Tutub, Šaduppúm)
- horní Dijála → válka s Elamem
- S Mesopotamie (Arrapcha, Gasur)
- střední Eufrat



Východní Babylonie: Ešnunna

- Narám-Sín (1810–1800): ovládl horní tok Chábúru (SV Sýrie)
- Dáduša (1800–1780): uzavřel smlouvu se Šamší-Adadem I. (Asýrie)
- zákoník (akkadština)
- Ibál-pí-El II. (1779–1765):
 - válka s Asýrií (Išme-Dagan), přechodně ovládl Ekallátum
 - válka s Mari, smlouva
 - poražen Elamem + Mari (Zimrí-Lim), Babylon (Chammu-rabi)



Západní Babylonie: Mari

- součást akkadského státu (Sargon; místodržel: *šakkanakkum*)
- nezávislost (snad Maništušu)
- lokální dynastie (titul *šakkanakkum*) – málo dokladů; vládla asi do r. 2000
- amorejská dynastie – od konce 19. stol. (severní kmemy = Sim'alité x jižní Jaminité)



Západní Babylonie: Mari

- Jachdun-Lim (1810–1794)
 - ovládal střední Eufrat (Terqa, Tuttul) až k soutoku s Balíchem
 - spojení s Jamchadem (SZ Sýrie; hl. město: Chalab = Aleppo)
 - svržen, snad i zavražděn – jeho syn Sumu-Jamam (1793–1792)
 - asyrská nadvláda (Jasmach-Adad, syn Šamší-Adada I.) do r. 1775



Západní Babylonie: Mari

- Zimrí-Lim (1774–1760): byl příbuzný Jachdun-Lima
- nejvíce dokladů (palácový archív)
- spojení s Jamchadem a s Babylonem (Chammu-rabi)



Severní Babylonie

- Sippar: kultovní centrum (Šamaš), obchodní centrum (přístav na Eufratu)
- 2 části: S.-Amnánium, S.-Jachrurum
- lokální králové: málo informací (přísahy, datovací formule)
- další města: Kiš, Borsippa, Dilbat (málo dokladů)



Babylon

- první zmínka: akkadské období (Šar-kali-šarrí)
- Ur III: sídlo provincie
- asi 2000: nezávislost
- od r. 1894: amorejská dynastie (I. dynastie z Babylonu)
- postupně ovládli S Babylonii (Sippar, Kiš, Borsippa, Dilbat)



Babylon: raná fáze

- Sín-muballit (1812–1793)
 - výboje do střední a jižní Babylonie, bez větších úspěchů (ovládá jen S Babylonii)
 - války s Larsou
 - spojení s Urukem



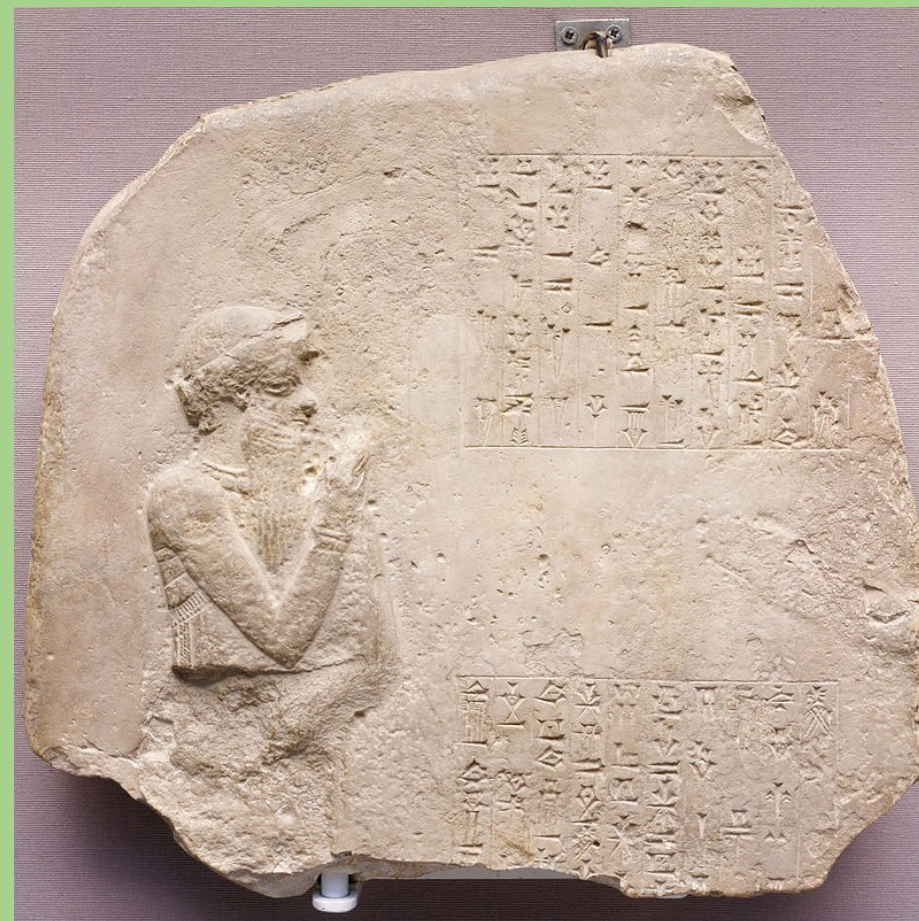
Chammu-rabi (1792–1750)

- prvních 30 let: mírová činnost (stavby, dedikace)
- spojenectví s Mari (Zimrí-Lim): korespondence, vojenská spolupráce
- pronikání do střední a jižní Babylonie (soupeření s Larsou), přechodné úspěchy



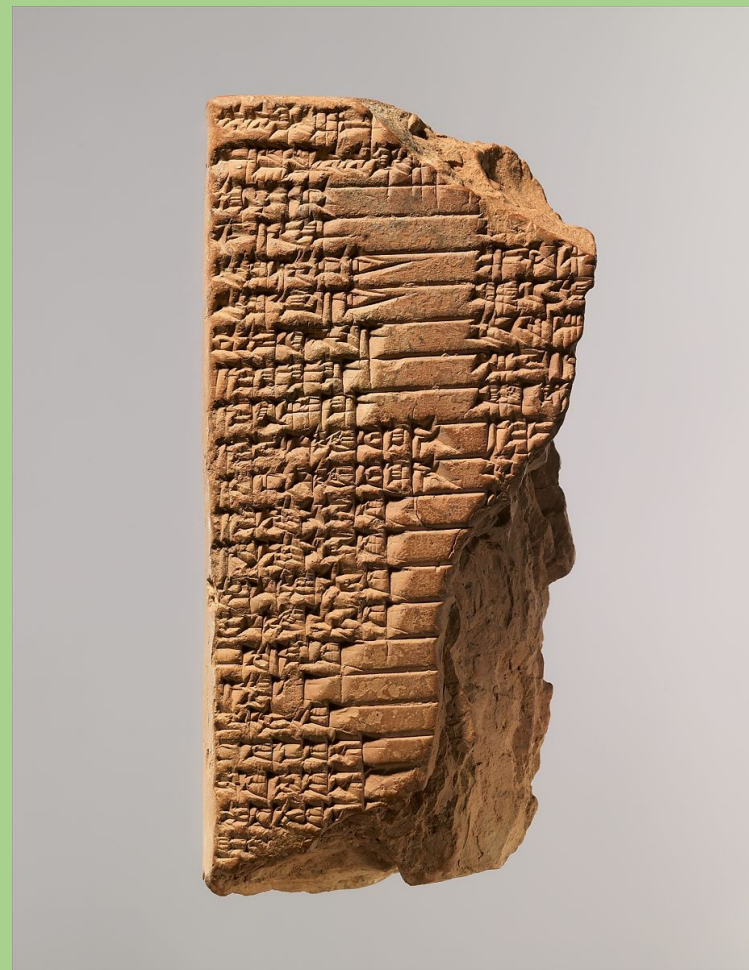
Chammu-rabiho výboje

- Elam (Siwe-palar-huhpak): 1765–1764
 - spojenci: Mari (Zimrí-Lim), Jamchad (Chammu-rabi), Asýrie (Išme-Dagan); proti nim Elam a Qatna (Amút-pí-El)
- Ešnunna: Sillí-Sín (1764–1762); poté připojena k Babylonu
- Larsa (Rím-Sín I.): 1763
 - spojenci: Mari, Jamchad
- Mari: 1760
- Asýrie (Aššur, Ninive, Ekallátum)



Samsu-iluna (1749–1712)

- od 8. roku vlády (1742) – války
 - Kassité (Írán)
 - Larsa: Rím-Sín II. (1742–1741); poražen u Kiše
 - Uruk: Rím-Anum (1742–1741)
 - Ešnunna: Iluni (1741?)
 - Přímoří: Přímořská dynastie, Ilíman (1720?)
- úpadek jižní a střední Babylonie → migrace na sever, opuštění měst (Ur, Larsa, Nippur, Isin) kolem r. 1720
- S Mesopotamie, SV Sýrie: Šechna = Šubat Enlil (horní Chábúr), Charádum



Babylon: pozdní fáze

- Abí-ešuch (1711–1684)
- Ammí-ditána (1683–1647)
- Ammí-saduqa (1646–1626)
- Samsu-ditána (1625–1595)
- úpadek státu, ovládají jen S Babylonii
- pronikání kočovných kmenů
- málo pramenů

- vpád Chetitů (Muršili I.) – pád Babylonu, Samsu-ditána do zajetí



Materiální kultura: kovy

- více předmětů z bronzu (střední doba bronzová: 2000–1600)
- dále: měď (Alašija = Kypr), stříbro, zlato, cín, olovo
- předměty: nástroje, zbraně, nádoby, sošky, šperky



Materiální kultura: kovy



Materiální kultura: kámen

- diorit, vápenec, alabastr, pískovec, sádrovec, basalt (Mari), polodrahokamy (karneol, tyrkys, lapis lazuli)
- předměty: sochy, stély, nádoby, šperky
- pečetní válečky (hematit, tmavý vápenec, serpentin, chlorit) – náboženské motivy



Materiální kultura: kámen



Materiální kultura: kámen



Materiální kultura: hlína

- nádoby (hrnčířský kruh, zdobené i nezdobené nádoby)
- plakety
- sochy (lvi, lvice z pálené hlíny)



Materiální kultura: hlína



Materiální kultura: hlína



Materiální kultura: hlína

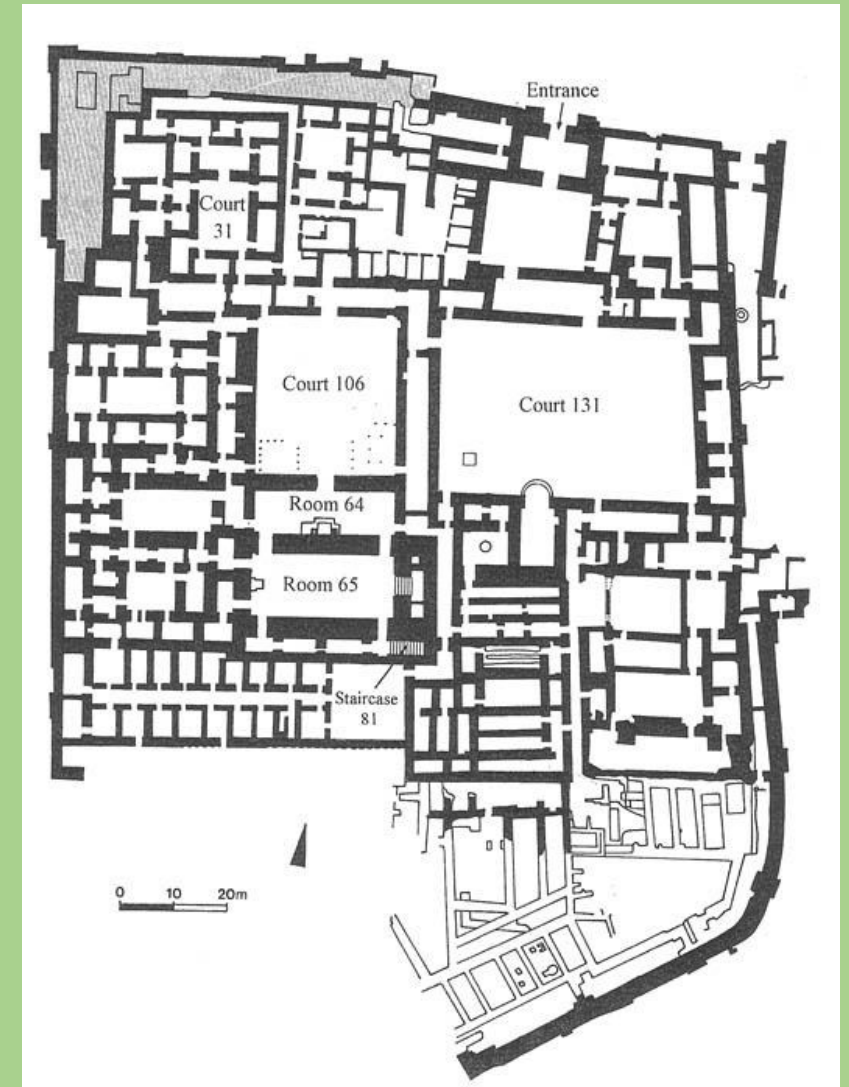


Materiální kultura: architektura

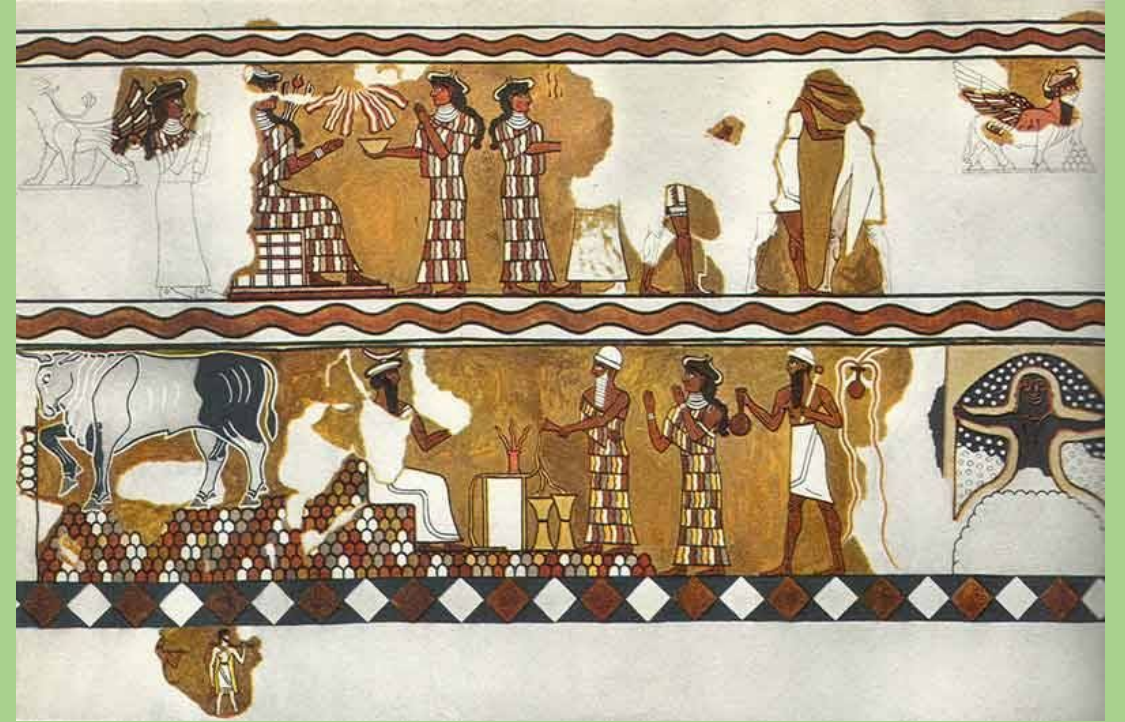
- stavební materiál: cihly (nepálené)
- doklady:
 - paláce
 - chrámy
 - obytné stavby

Paláce: Mari

- postaven na konci 3. tis.; nejlepší doklady: Zimrí-Lim
- plocha: 2,5 ha
- 300 místností
- několik nádvoří
- reprezentační, residenční, kultovní, hospodářské, administrativní funkce
- nástěnné malby



Paláce: Mari



Chrámý

- Ur, Larsa
- zikkurraty
- dekorace: spirálovité polosloupý z cihel (podobné v S Mesopotamii, SV Sýrii)

Urbanistické plánování

- Charádum: osídleno asi 2000 – 1600
- pravidelný půdorys (115 x 115 m)
- hlavní třída → centrální náměstí
- chrám, obydlí místních elit