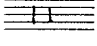


## Identifikace menzury

### 1. Pomlky

#### 1.1 Modus (L-B)

- 1.1.1 Pausa triorum temporum  identifikuje jednoznačně **modus perfectus**.  
Kombinace  ukazuje na **modus imperfectus**.
- 1.1.2 Pausa duorum temporum  se může vyskytovat v obou modech. V **perfektním modu** však musí být ve spojení (před nebo po) s brevis . Nachází-li se pausa duorum temporum mezi dvěma longami  je to znakem **imperfektního modu**.
- 1.1.3 Dvě po sobě následující pomlky duorum temporum  (2+2) identifikují **imperfektní modus**, zatímco čtyřdobá pomlka v perfektním modu musí být naznačena kombinací  (3+1).

#### 1.2 Tempus (B-S)

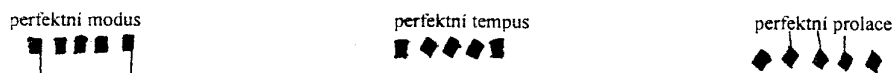
Nejčastějším prostečkem pro poznání menzury tempu je způsob zápisu dvou po sobě jdoucích S-pomlk. Jestliže jsou S-pomlky napsány na téže lince, jde vždy o **perfektní tempus**. Jestliže jsou dvě S-pomlky psány na různých linkách, doplňují zpravidla některou skupinu semibreves a mohou patřit jak k perfektnímu, tak k imperfektnímu tempu. U **imperfektní menzury** však místo 2 S-pomlk bývá zpravidla psána pomlka brevis.

#### 1.3 Prolace (S-M)

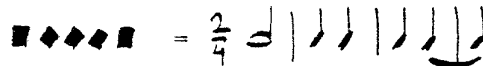
Tatáž pravidla jako pro tempus platí také pro prolaci, kde funkci S-pomlk mají M-pomlky.

## 2: Rytmické figury




- 2.1 Jestliže se vyskytují tři noty stejného druhu mezi dvěma notami nejbližší vyššího druhu, můžeme v převážné většině případů usuzovat na **perfektní menzuru** :

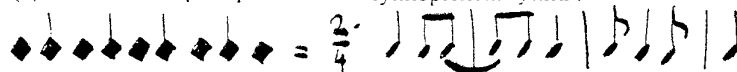


Pozor! Tyto kombinace se však mohou vyskytovat rovněž v **imperfektní menzure**, jako synkopický rytmus:

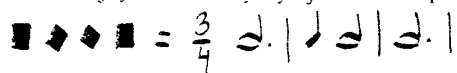


V tomto případě však musí být synkopická figura doplněna další notou stejné hodnoty, která vyrovná efekt rytmického posunu.

- 1.2 Jestliže se vyskytuje jednotlivá nota mezi dvěma notami nejbližší vyššího druhu (střídání dvou sousedních hodnot): a)  b)  c)  je to známka **perfektnosti** modu (a), tempu (b) nebo prolace (c). Avšak i zde platí poznámka o synkopickém rytmu :



- 1.3 Četný výskyt skupinek dvou not stejné hodnoty je známkou **imperfektní menzury**. Jestliže je druhá nota ve skupině nahrazena pomlčkou stejné hodnoty, potom je tato identifikace jednoznačná. Pozor! Skupinka dvou stejných not se vyskytuje rovněž v **perfektní menzuře**, kde ovšem signalizuje alteraci:

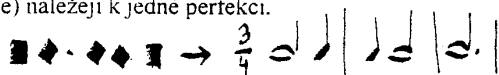


### 3. Punctus

Punctus je pomocným znakem zaváděným menzurální teorií z toho důvodu, aby mohly být přesně vyjádřeny některé vztahy, které nelze systémem pravidel definovat. Tento pomocný znak je užíván ve dvojm smyslu:

#### 3.1 Punctus divisionis (perfectionis)

Punctus divisionis (perfectionis) je dělicí značka ve smyslu dnešní taktové čáry, která naznačuje, že noty takto oddělené (uskupené) náležejí k jedné perfekci.



Punctus divisionis se vyskytuje pouze v **perfektní menzuře** a umožňuje správné čtení **nejednotných** rytmických figur. Např. ve skupině naznačuje imperfekci (), ve skupině naznačuje alteraci ().

#### 3.2 Punctus additionis (augmentationis)

Punctus additionis je identický s dnešní tečnou za notou – prodlužuje o polovinu trvání. Vyskytuje se pouze v imperfektní menzuře a vyžaduje proto přítomnost noty nejbližší nižší hodnoty, aby doplnila prodloužení do plného taktu. Jestliže taková nota chybí (nemusí být však v bezprostřední blízkosti), potom jde o punctus divisionis a o perfektní menzuru.

Pozor! Ve smíšených menzurách [ např. 3,2] se však punctus vyskytuje v obou významech: jako divisionis v perfektním tempu a jako additionis v imperfektní prolaci.

### 4. Červené noty (color)

Červené noty se ve francouzské notaci vyskytují v **perfektní menzuře**, kterou mutují do **imperfektní menzury** (tři červené noty mají hodnotu dvou černých). Totéž platí o ligaturách vyskytujících se v zápisu tenorových a kontratenorových hlasů.