

MLADŠÍ FÁZE PRAVĚKÉHO VÝVOJE V EGYPTĚ – NEOLIT, PROTODYNASTICKÉ OBDOBÍ



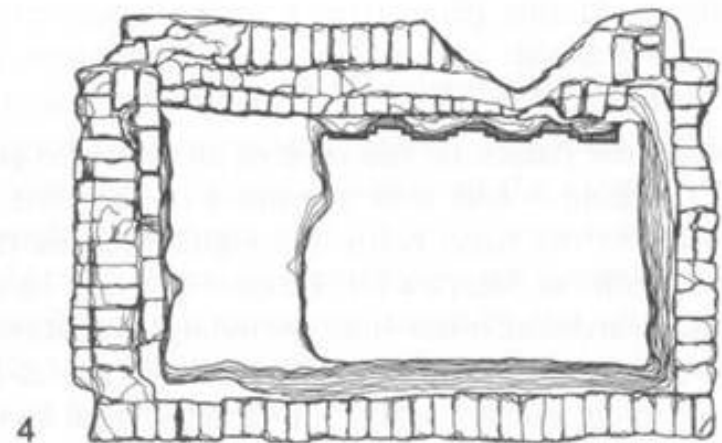
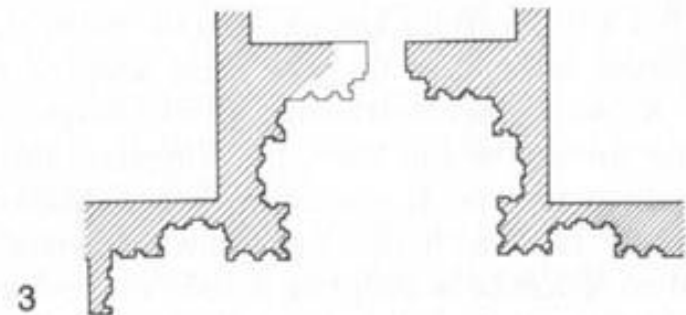
Petra Maříková Vlčková

Kultura starověkého Předního východu a Egypta KLB_105

2024-03-07

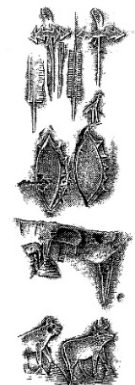
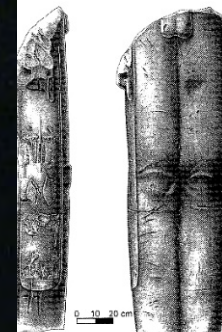
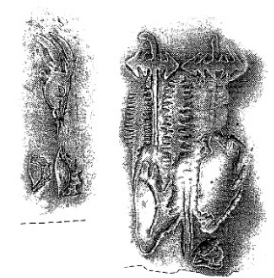
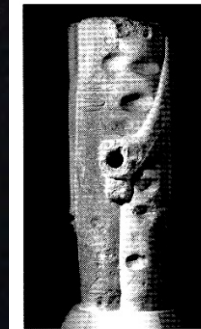
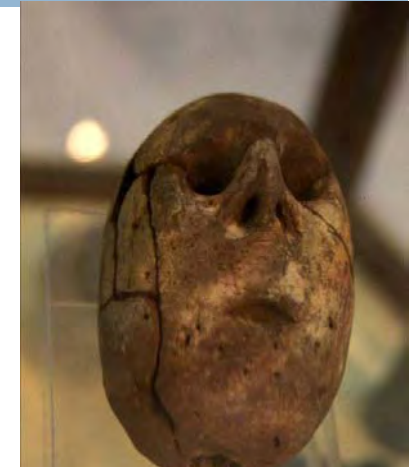
Nakáda III – proces sjednocování Egypta

- minimum přímých archeologických dokladů pro vlastní sjednocení
- Skutečný přechod mezi pravěkým a dynastickým obdobím
- dalekosáhlé změny ve společnosti:
 - Objevení písma, první narativní umění na kamenných paletách
 - Nejstarší pravidelné používání serechů – ustanovení ikonografie moci
 - Nejstarší skutečně královská pohřebiště
 - Nejstarší doklady „umělého“ zavlažování
- úpadek města Nakády – snad v důsledku porážky koalicí Hierakonpole a Abydu



VÝVOJ NÁBOŽENSKÝCH PŘEDSTAV

- tzv. maska z Merimdy (Káhirské Egyptské muzeum) = nejstarší doklad sochařství
- tzv. ptačí bohyně
- tzv. Kolosy z Koptu – až pozdně předdynastické období
- Rituální zacházení s lidskými i zvířecími těly



UMĚNÍ ZÁVĚREČNÉ FÁZE PRAVĚKÉHO VÝVOJE

- podřízeno ideologickým potřebám sjednocujícího se Egypta a jeho vládců – snaha vydělit se z jednotného prostředí
- porobení si sil chaosu a vítězství řádu = manifestace ústředního postavení panovníka – motiv HÉROA
- Motivy – posléze se používají po celé období staroegyptských dějin

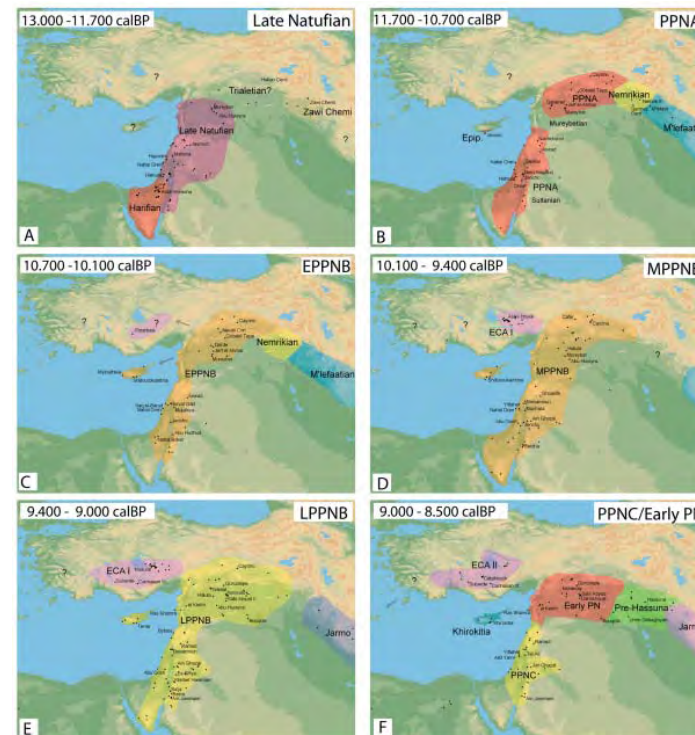


NEOLIT NA PŘEDNÍM VÝCHODĚ



NEOLIT PŘEDNÍHO VÝCHODU

- Proces neolitizace: c. 10,000-5300 BC (S Levanta)
- Výzkumy Kathleen Kenyon (1906-1978): Jericho, 1950s
 - ▣ Stanovení chronologie neolitu
 - ▣ Stanovení sekvence prekeramického neolitu:
 - PPNA (c. 10,000-8700 BC)
 - PPNB (c.8700-6800 BC)
 - PPNC (c. 6900-6300 BC): doplněno později
- Neolitická revoluce: G. Childe 1964
- Proměny chápání neolitu a jeho „balíčku“ a vlivu lokálních starších kultur (natufien)
- Prekeramické osídlení: přímořský pás (Ras Šamra), povodí Eufratu a Tigridu (Abú Hureyra, Tell Halula), J Levanta (Jericho, Ain Ghazal).
- Specifické pohřební zvyklosti
- Nálezy soch „Mother Goddess“: Ain Ghazal, Jericho, Hanal Hemar
- Přejít PPN X PN: plynulý přechod mezi LPPNB k Jarmukienu



KERAMICKÝ NEOLIT

PN kultury	Data (BP)
Levanta: pozdní neolit	ca. 8000-6000
Byblos	
- Néolithique ancienne	ca. 7600-7100
- Néolithique moyen	ca. 7100-6800
- Néolithique récent	ca. 6800-6200
Jarmukian	ca. 7500-7000
Jericho IX	ca. 7400-6800?
Wádí Rabah	ca. 6800-6200
Zagros: PN	ca. 8200-6000
Mesopotámie: PN	
- proto-Hassuna	ca. 8200-7900
- Hassuna	ca. 7900-7200
- Samarra	ca. 7500-6500
- Halaf	ca. 7200-6200
Anatolie: PN	ca. 8000-6000



ANATOLIE V NEOLITU

- 11.-9. tis. BC: lovecko-sběračské společnosti v Anatolii – nejstarší osady
- Neolitické balíčky a neolitizace Evropy
- Neolit: 11 000-6400 BC
- Hlavní sídliště:
 - Hacilar
 - Göbekli Tepe
 - Çatal Höyük



ANATOLIE – Çatal Höyük

- Rozsáhlá neolitická osada –chalkolitické „proto-město“
- Osídlení: cca 7500-5700 BC. Vrchol: cca 7000 BC
- James Mallaart
- Lokální jiho-anatolská tradice
- Standardizovaná pravoúhlá zástavba: přístup ze střech, bez uliček
- Sakrální centrum

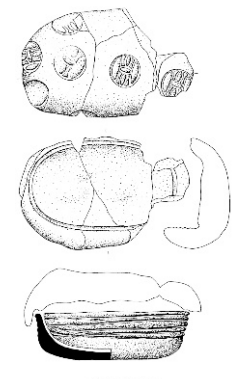


FIG. 6.11. The condensed village of Çatal Höyük (Mellaart 1967: 59)



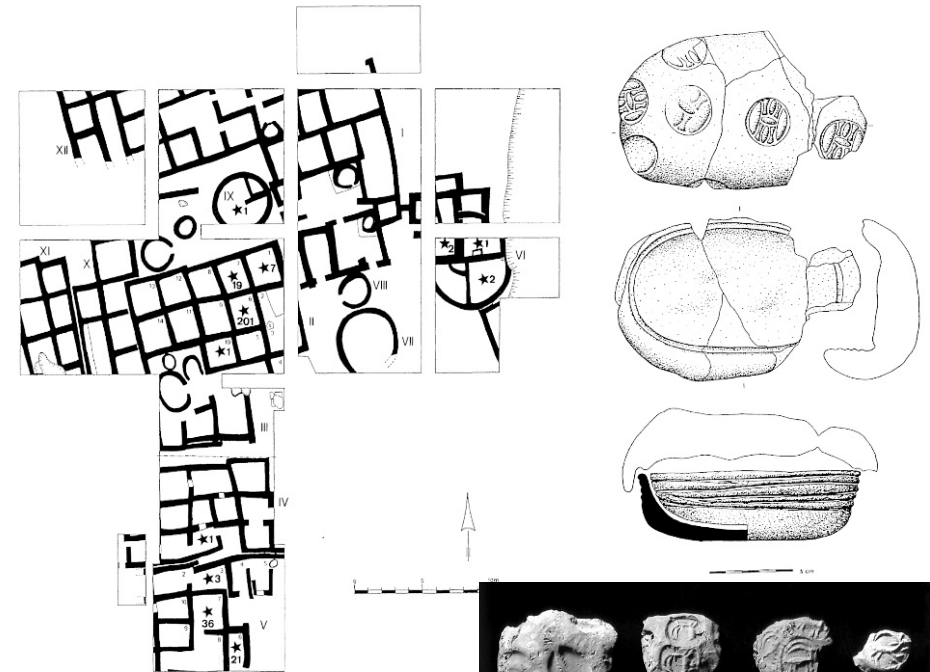
SEVERNÍ LEVANTA V POZDNÍM NEOLITU

- **Pozdní neolit:** c. 7000/6800-5300/5200 cal. BC
- Tradiční dělicí kritérium: objev keramiky
- Rané 7. tisíciletí: snížení populace i opuštění stávajících sídlišť: tzv. **hiatus palestinien**: dosud nepříliš dobře vysvětlený fenomén
- Výzkum od 1930s: výrazná regionalizace a nárůst lokálních skupin: neolitický svět byl vzájemně propojený
- **Hlavní inovace:** změna v distribuci osídlení, zavedení nových stavebních technik a typů staveb, rozšíření výroby keramiky až do „masové“ produkce, proměny rituálů a náboženských představ, masové používání pečeti a jejich otisků, objev metalurgie a rozšíření pastevectví
- Tradiční chronologické členění:
 - Hassuna,
 - Samarra
 - Halaf
- Pohřby: málo dokladů X velká variabilita
- Struktura osídlení: systém dočasných osad i centrálních rozsáhlejších vesnic s plánovitou zástavbou
 - Tholoi: specifický typ staveb
- Používání pečeti, pečetidel a tzv. tokens: doklad vlastnictví



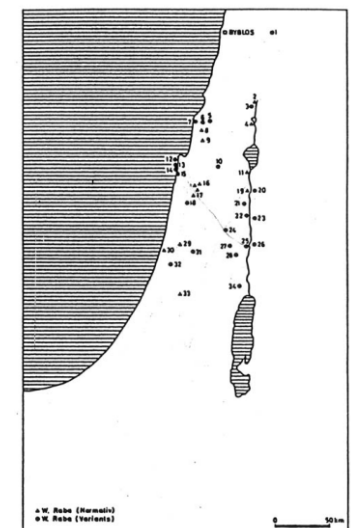
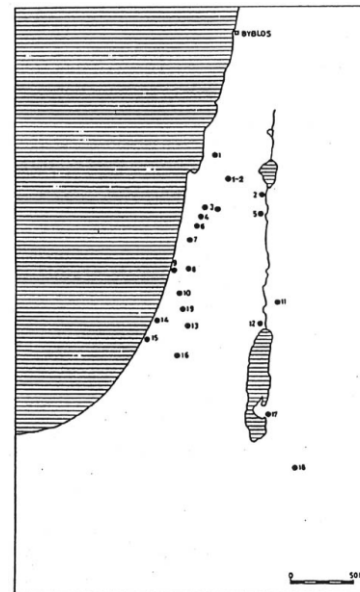
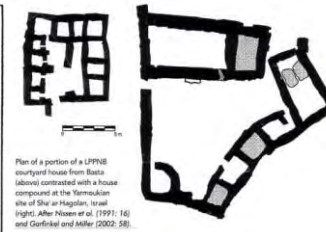
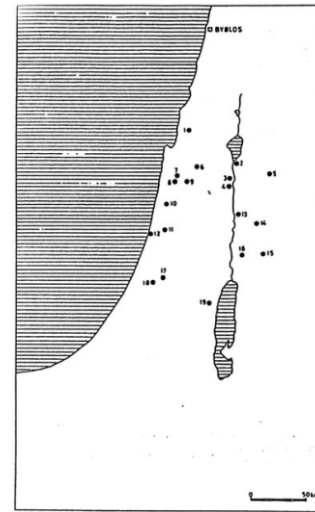
TELL SABI ABYAD

- S Sýrie, provincie Raqqa (80 km S od Raqqa), povodí Balíchu
- 1986-2010: University of Leiden – výzkum: Peter Akkermans
 - Poničená lokalita během občanské války 2014
- 4 menší telly (TSA I-IV)
- Osídlení: pozdní 8.-polovina 6. tisíciletí BC
 - TSA I: PN osídlení + raně halafské sídliště
 - TSA II: PPN B a přechod k PN, 7550-6850 BC kalibrované
- Horizont tzv. Burnt village (vrstva 6, požár c. 6000 BC)
 - Plocha min. 1 ha
 - Sýpky/sklady – 50-90 m²
 - Otisky pečeti



POZDNÍ NEOLIT JIŽNÍ LEVANTY

- Jarmukian
 - ▣ Nejstarší keramika J Levanty
 - ▣ Polovina 8. tisíciletí (7500-7000 BP)
 - ▣ Poprvé doložen: Megiddo
 - ▣ Sha'ar HaGolan
 - ▣ Rozšíření: střední Izrael, Jordánsko
- Jericho IX, PNA, Lodian
 - ▣ C. 7400-6800 BP
 - ▣ Jericho, Dhra
- Wadi Rabah
 - ▣ C. 6800-6200 BP



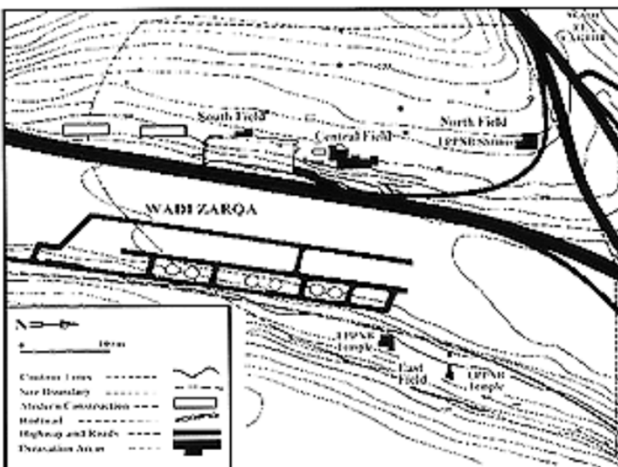
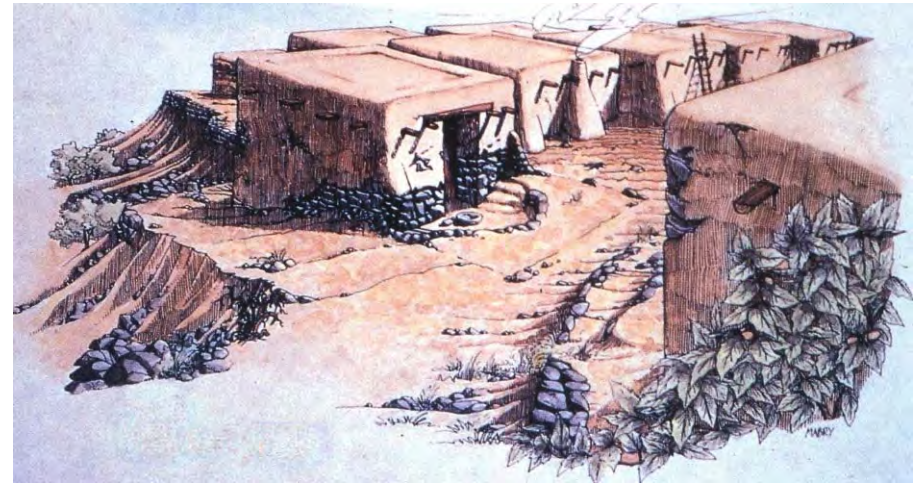
NEOLIT V JORDÁNSKU



- **PPNA, rané PPNB:** málo pramenů, především kamenná industrie
- **Střední PPNB:** populační exploze, sídliště po celém Jordánsku (Bayda, Ain Ghazal)
 - ▣ Rituály: jedno z hlavních období
- **Pozdní PPNB:** konsolidace osídlení a nárůst sídlišť. Mega sídliště (Ain Ghazal, Basta, Wadi Shuayb apod.)
 - ▣ Ain Ghazal: kultovní stavby
- **PPNC:** snížení intenzity osídlení
- **PN:** různé málo doložené kulturní entity: Jarmukian, Jericho IX (PNA), Wadi Rabah

AIN GHAZAL

- SZ Jordánsko, předměstí Ammánu
- Rozsah: 15 ha
- Osídlení: 7250-5000 BC (MPPNB)
- MPPNB osídlení: odhad 500-1000 obyvatel
- Doklady rituálního chování: sádrové lidské postavy, upravené lebky, lidské a zvířecí sošky



MEZOPOTÁMIE

- Problém: „kultura“, „entita“, „tradice“, „kulturní balíčky“ apod.
- Tradiční sekvence: Hassuna – Samarra – Halaf – Ubaid – Uruk.
- HUT
- Hlavní lokality: Tell Arpachiyah, Tell Halaf, Tell Halula

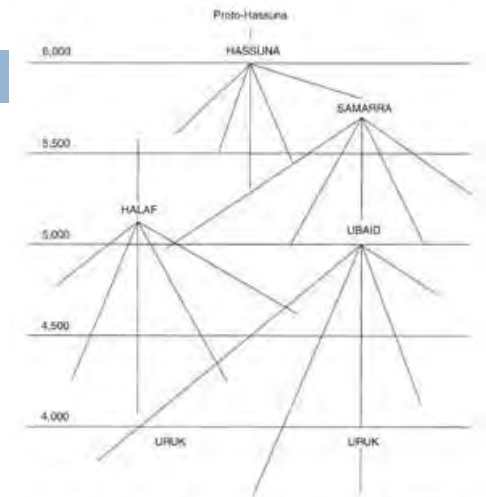
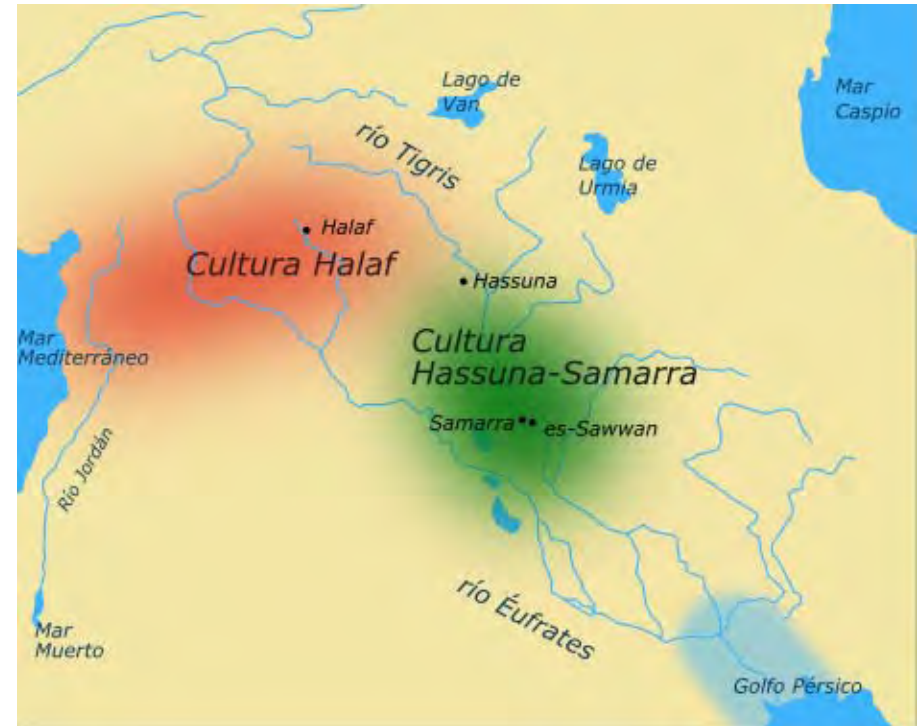


Figure 3.14 Interdiffusion and succession of prehistoric and protohistoric Mesopotamian cultures, showing descent of Sumerian Culture from Samarra through Ubaid. Uruk is a *prolet* named from the city.

Cal. BCE	Period		Arpachiyah Mallowan Hijara	Aqab	Chagar Bazar Mallowan Cruells	Yarim Tepe			Sotto/Seker	Magzalia
	Traditional	Campbell Cruells				I	II	III		
5100	Halaf-Ubaid			Trench 1 level 2-3				1		
5200	Transitional									
5300	Late Halaf	Halaf II	TT6	Burnt house	Trench 1 level 4	7	Area A	1	2	
5400								2	3	
5500	Middle Halaf	Halaf I	TT8	IVB	Trench 2 level 1-4	9	Area A	3	4	
5600								4	5	
5700								5	6	
5800	Early Halaf	Halaf I	pre-TT10	III	Trench 3 level 1	11	Area A	7	8	
5900								8	9	
6000	Proto-Halaf/ Hassuna/Samarra	Hassuna	Formative Halaf A	I	Trench 3 level 2-4	12	Area B	10	11	
6100								11	12	
6200	Achaic/Hassuna	Hassuna	I					12-1	6-1	
6300								12	13	
6400	Proto-Hassuna	Hassuna						14	15	
6500								15	16	
6600	Proto-Hassuna	Hassuna						17	18	
6700								18	19	
6800	Proto-Hassuna	Hassuna						20	21	
6900								21	22	
7000	Proto-Hassuna	Hassuna						23	24	
7100								24	25	
7200	Proto-Hassuna	Hassuna						26	27	
7300								27	28	
7400	Proto-Hassuna	Hassuna						29	30	
7500								30	31	
7600	Proto-Hassuna	Hassuna						32	33	
7700								33	34	
7800	Proto-Hassuna	Hassuna						35	36	
7900								36	37	
8000	Proto-Hassuna	Hassuna						38	39	
8100								39	40	
8200	Proto-Hassuna	Hassuna						41	42	
8300								42	43	
8400	Proto-Hassuna	Hassuna						43	44	
8500								44	45	
8600	Proto-Hassuna	Hassuna						45	46	
8700								46	47	
8800	Proto-Hassuna	Hassuna						47	48	
8900								48	49	
9000	Proto-Hassuna	Hassuna						49	50	
9100								50	51	
9200	Proto-Hassuna	Hassuna						51	52	
9300								52	53	
9400	Proto-Hassuna	Hassuna						53	54	
9500								54	55	
9600	Proto-Hassuna	Hassuna						55	56	
9700								56	57	
9800	Proto-Hassuna	Hassuna						57	58	
9900								58	59	
10000	Proto-Hassuna	Hassuna						59	60	
10100								60	61	
10200	Proto-Hassuna	Hassuna						61	62	
10300								62	63	
10400	Proto-Hassuna	Hassuna						63	64	
10500								64	65	
10600	Proto-Hassuna	Hassuna						65	66	
10700								66	67	
10800	Proto-Hassuna	Hassuna						67	68	
10900								68	69	
11000	Proto-Hassuna	Hassuna						69	70	
11100								70	71	
11200	Proto-Hassuna	Hassuna						71	72	
11300								72	73	
11400	Proto-Hassuna	Hassuna						73	74	
11500								74	75	
11600	Proto-Hassuna	Hassuna						75	76	
11700								76	77	
11800	Proto-Hassuna	Hassuna						77	78	
11900								78	79	
12000	Proto-Hassuna	Hassuna						79	80	
12100								80	81	
12200	Proto-Hassuna	Hassuna						81	82	
12300								82	83	
12400	Proto-Hassuna	Hassuna						83	84	
12500								84	85	
12600	Proto-Hassuna	Hassuna						85	86	
12700								86	87	
12800	Proto-Hassuna	Hassuna						87	88	
12900								88	89	
13000	Proto-Hassuna	Hassuna						89	90	
13100								90	91	
13200	Proto-Hassuna	Hassuna						91	92	
13300								92	93	
13400	Proto-Hassuna	Hassuna						93	94	
13500								94	95	
13600	Proto-Hassuna	Hassuna						95	96	
13700								96	97	
13800	Proto-Hassuna	Hassuna						97	98	
13900								98	99	
14000	Proto-Hassuna	Hassuna						99	100	
14100								100	101	
14200	Proto-Hassuna	Hassuna						101	102	
14300								102	103	
14400	Proto-Hassuna	Hassuna						103	104	
14500								104	105	
14600	Proto-Hassuna	Hassuna						105	106	
14700								106	107	
14800	Proto-Hassuna	Hassuna						107	108	
14900								108	109	
15000	Proto-Hassuna	Hassuna						109	110	
15100								110	111	
15200	Proto-Hassuna	Hassuna						111	112	
15300								112	113	
15400	Proto-Hassuna	Hassuna						113	114	
15500								114	115	
15600	Proto-Hassuna	Hassuna						115	116	
15700								116	117	
15800	Proto-Hassuna	Hassuna						117	118	
15900								118	119	
16000	Proto-Hassuna	Hassuna						119	120	
16100								120	121	
16200	Proto-Hassuna	Hassuna						121	122	
16300								122	123	
16400	Proto-Hassuna	Hassuna						123	124	
16500								124	125	
16600	Proto-Hassuna	Hassuna						125	126	
16700								126	127	
16800	Proto-Hassuna	Hassuna						127	128	
16900								128	129	
17000	Proto-Hassuna	Hassuna						129	130	
17100								130	131	
17200	Proto-Hassuna	Hassuna						131	132	
17300								132	133	
17400	Proto-Hassuna	Hassuna						133	134	
17500								134	135	
17600	Proto-Hassuna	Hassuna						135	136	
17700								136	137	
17800	Proto-Hassuna	Hassuna						137	138	
17900								138	139	
18000	Proto-Hassuna	Hassuna						139	140	
18100								140	141	
18200	Proto-Hassuna	Hassuna						141	142	
18300								142	143	
18400	Proto-Hassuna	Hassuna						143	144	
18500								144	145	
18600	Proto-Hassuna	Hassuna						145	146	
18700								146	147	
18800	Proto-Hassuna	Hassuna						147	148	
18900								148	149	
19000	Proto-Hassuna	Hassuna						149	150	
19100								150	151	
19200	Proto-Hassuna	Hassuna						151	152	
19300								152	153	
19400	Proto-Hassuna	Hassuna						153	154	
19500								154	155	
19600	Proto-Hassuna	Hassuna						155	156	
19700								156	157	
19800	Proto-Hassuna	Hassuna						157	158	
19900								158	159	
20000	Proto-Hassuna	Hassuna						159	160	
20100								160	161	
20200	Proto-Hassuna	Hassuna						161	162	
20300								162	163	
20400	Proto-Hassuna	Hassuna						163	164	
20500								164	165	
20600	Proto-Hassuna	Hassuna						165	166	
20700								166	167	
20800	Proto-Hassuna	Hassuna						167	168	
20900								168	169	
21000	Proto-Hassuna	Hassuna						169	170	
21100								170	171	
21200	Proto-Hassuna	Hassuna								

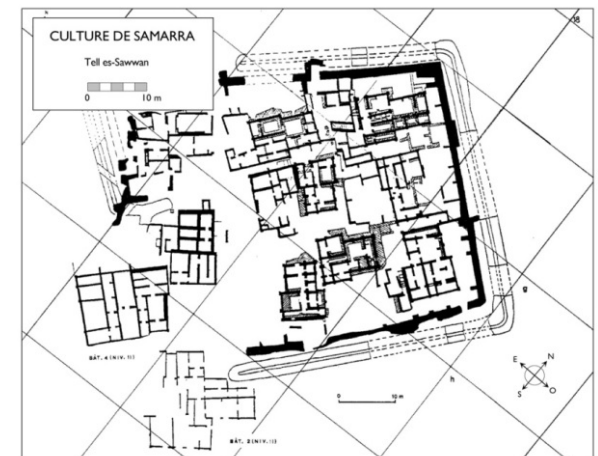
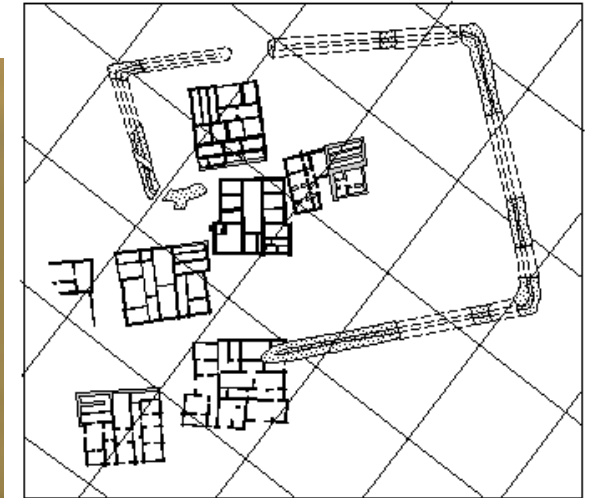
KOMPLEX HASSUNA-SAMARRA

- Charakteristická keramika: zdobení (malba i reliéfní výzdoba)
- Předchůdci kultur: Ubaid – Uruk - Sumer
- Hassuna: počátek: proto-hassuna (8200-7900 BP)
 - ▣ Datace: 7900-7200 BP
 - ▣ Tell Hassuna (1945)
- Samarra
 - ▣ Datace: 7500-6500 BP
 - ▣ Tell es-Sawwan
 - ▣ Vysoce zdobená keramika



TELL ES-SAWWAN

- Jedna z nejlépe prozkoumaných lokalit
- Nejstarší jádrové osídlení Mezopotámie
- Architektura: vývoj od trojprostorových domů k tzv. domům ve tvaru písmene T (2 patra): následně přestavěny na sýpky
- 5 vrstev osídlení: Hassuna – Samarra - Halaf



Plan de la partie nord-est du village de Tell es-Sawwan, niveau III regroupant plusieurs maisons dites en « T », alors que les niveaux précédents révèlent des habitations plus grandes, constituées d'un vaste séjour central et de petits appartements latéraux. © 2013. La Théorie Sensorielle.

HALAFSKÁ KULTURA

- 6. tisíciletí BC, c. 5900-5300 cal BC = keramická tradice
 - Tradiční chronologické členění: Tell Arpachiya: starý, střední a mladší Halaf X regionální obdoby
- Eponymní lokalita: Tell Halaf
- Hmotná kultura: tradiční
 - Charakteristická zdobená keramika: geometrické vzory, zvířecí i rostlinné motivy (vč. tzv. bukráníí)
- Sídlištní struktura: spíše menší vesnice
- Lokality: Tell Sabi Abyad (vrstva 3)



TELL HALAF

- SV Sýrie, Chábúr, syrsko-turecké hranice
 - 55ha
- Výzkum: Max von Oppenheim (1899, 1911-1913, 1926)
- Osídlení: Halaf, Ubaid, Churrité (2. tisíciletí, jméno Gozan), novoassyrské období...
- Halaf: S část tellu

