

RANÁ DOBA BRONZOVÁ V SEVERNÍ LEVANTĚ A V MEZOPOTÁMIÍ

Petra Maříková Vičková

Kultura starověkého Předního východu a Egypta KLBcA02

2024-05-02

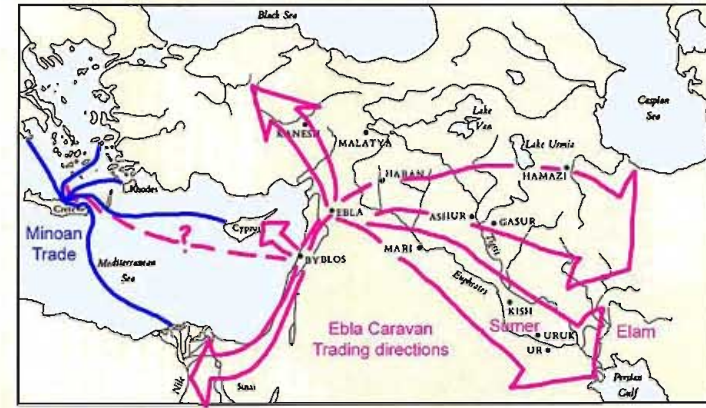
KRÁLOVSTVÍ MARI A EBLA

- 2 politické útvary definující Z Sýrii během 3. tisíciletí: 2900-2350 BC (EDP III)
- 1. království Ebly- 3000-2300 BC
 - ▣ Dominuje Syro-Palestině během EBA II-III
 - ▣ Období archivů: 24.-23. stol BC (Mardikh IIB1)
 - ▣ koalice městských států (více než 60 měst) v čele s Eblou
 - ▣ Odhad populace: cca 40 000 obyvatel
- 2. království Ebly, 2300-2250 BC, Staroakkadské obd.
 - ▣ Nahrazuje ho království Jamhad (pozdní EBA/raná MBA)
- Po zániku (Sargon/Náram-Sín) – do cca 2000: zchudnutí a úpadek městských center S Sýrie; zánik městské civilizace v J Syropalestině



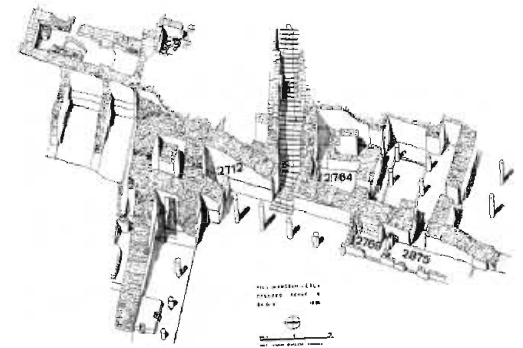
EBLA

- Tell Mardích, 55 km JZ od Aleppa = jedno z nejvýznamnějších center S Levanty ve 3. a 2. tisíciletí – NA DÁLKOVÉ OBCHODNÍ TRASE
- Jazyk: eblaiština: jeden z nejstarších semitských jazyků, společně s akkadštinou
- Topografie: centrální akropole a okolní tzv. dolní město
- Město: celkem 3x zničeno (23., 20., 16. stol.): 3 hlavní horizonty osídlení: 1.-3. království Ebly
 - Založeno: raná doba bronzová (EBA) cca 3500 BC, centrum širokého zemědělského zázemí. Zapojení do dálkových tras
- Od 1964: Italská archeologická expedice



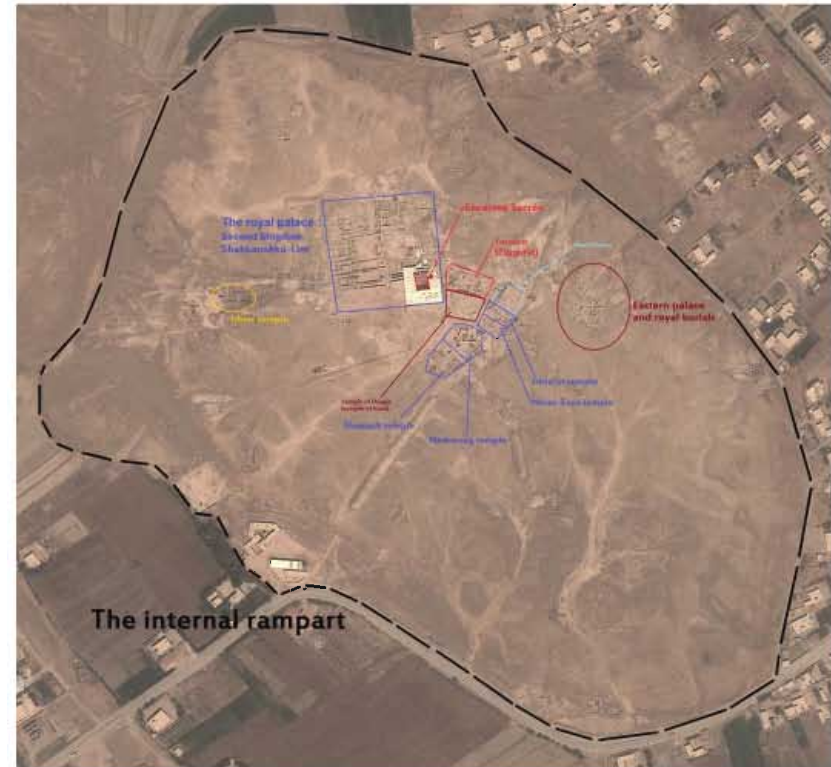
Královský palác G a královský archiv z Ebly

- Existence rozsáhlého paláce: cca 2400-2300 BC. Zničen králem Sargonem Akkadským nebo Náramsinem (2334 BC nebo krátce poté)
- Palác: rezidenční, ceremoniální, administrativní, výrobní a skladovací funkce
- Královský archiv:
 - ▣ původně asi 5000 tabulek (2000 celých tabulek, 5000 velkých zlomků)
 - ▣ Rozdělení archivu podle správy paláce a státu
 - ▣ Texty: hospodářský a diplomatický charakter, královské texty apod.



MARI

- Tell Hariri, cca 120 km JV od Dér-ez-Zoru, Z břeh Eufratu
- Výzkum: od 1930s
 - ▣ André Parrot, Jean-Claude Margueron, Pascal Butterlin
- Hegemónní stát: 2900-1759 BC
 - ▣ 1. království Mari: ED I-II
 - ▣ 2. království Mari: 2500-2290 BC, ED III
 - Spory s Eblou
 - Zánik: Sargon Akkadský, Naram-Sín
 - ▣ 3. království Mari: 2110-1761 BC, UrIII – raná MBA
 - ▣ Archiv z Mari: především 18. stol. BC
 - ▣ Aktivní vztahy s Akkadskou říší i UrIII – aliance, sňatky



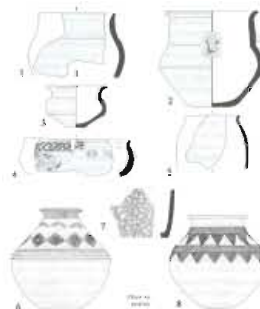
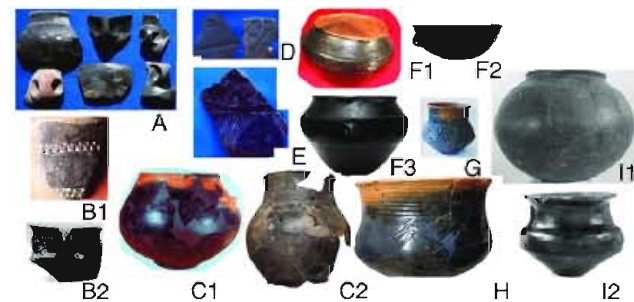
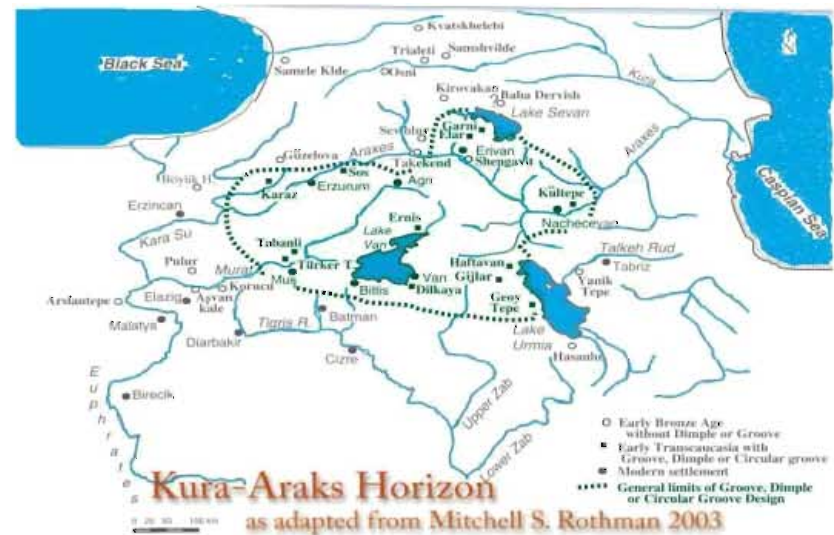
RANÁ DOBA BRONZOVÁ V ŠIRŠÍ MEZOPOTÁMIÍ

- Na území původně pod vlivem pozdního Uruku a před nástupem EDP - několik kulturních celků – 3100-2900 BC
- Dichotomie mezi archeologicky definovanými kulturami a obdobími (Džemdet Nasr, zakavkazská kultura / Kura-Araxes, Ninive 5, EDP) X politickými dějinami (první dynastie z Kiše, Uruku, Uru, Lagaše apod.)
- Zdroje nerostného bohatství: Omán, Dilmun (SV Arábie, Bahrajn): měď, dřevo
- Vůdčí oblastí: J Mezopotámie – oblast pod vlivem menších městských států



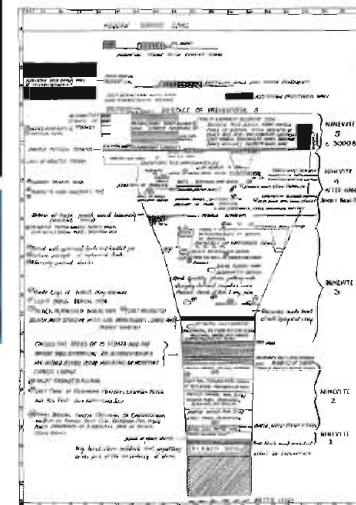
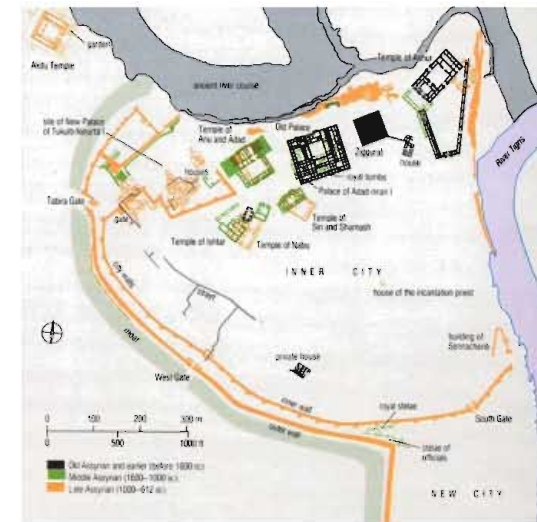
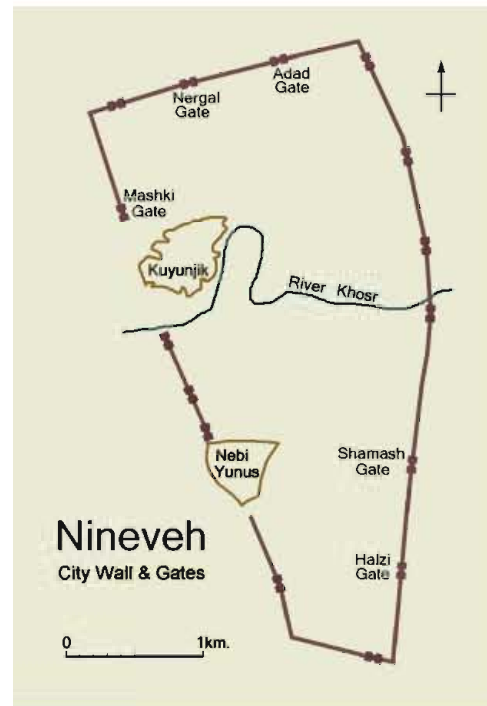
RANÁ ZAKAVKAZSKÁ KULTURA / KURA-ARAKS

- V Anatólie – povodí řek Kura a Araks
- Polonomádké obyvatelstvo – regionální rozdíly
- Datace: cca 4000-3100 BC
- Obecně řazeno do pozdního Uruku / Džemdet Nasr a EBA
- Po 3500 lokální šíření a během EBA – Khirbet Kerak ware (Béth Yerah) v prostoru centrální a jižní Levanty
- Minimum importů z Mezopotámie a Palestiny
- Lokality: Sos Hoyuk (Eruzurm), Kultupe 2
- Typický prvek: červeně a černě pálená a leštěná keramika, zdobená, tvořená v ruce
- Shrnutí: Paléorient 2014, vol. 40/2 – monotematické číslo



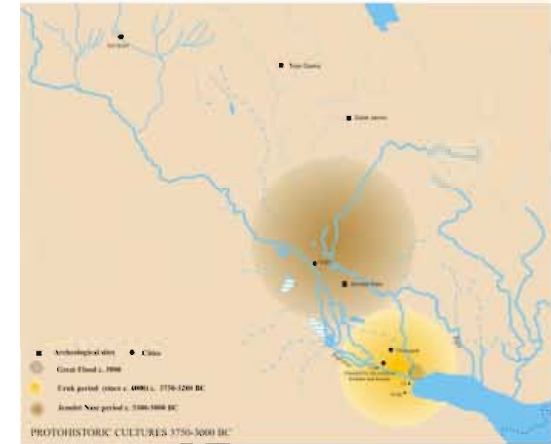
KULTURA NINIVE 5

- Archeologicky definovaná kultura pro S Mezopotámii (tzv. metalické zboží)
- Eponymní lokalita: Ninive
 - Předměstí dnešního Mosulu, S Mezopotámie
 - Telly: Kouyunjik (Kuyuncuk), Tell Nabi Yunus
 - Obrovská lokalita: 750 ha – 12 km cihlových hradeb
 - výzkumy: Carsten Niebuhr (lokalizace 1761-67), Paul-Émile Botta (1842), Austen Henry Layard (1847), Max Mallowan a Campbell Thompson (Prehistoric pit)
- Datace: cca 2900-2600 BC
- Chronologicky odpovídá Early Jezireh I a II
 - Předchozí kultura v oblasti: pozdní Uruk
 - Keramika: souběžná s Early Transcaucasian culture a Džemdet Nasr
- Petit, Lucas P. & Morandi Bonacossi, Daniele (eds) 2017: *Nineveh, the Great City. Symbol of Beauty and Power*, Papers on Archaeology of the Leiden Museum of Antiquities 13, Leiden (Sidestone Press).



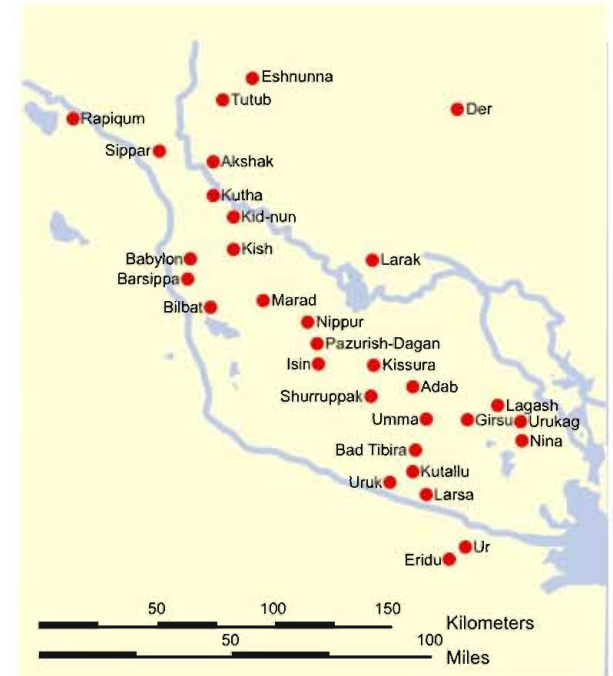
KULTURA DŽEMDET NASR

- 3100-2900 BC. J Mezopotámie
 - ▣ Vymezená archeologicky
 - ▣ Současná s ranou kulturou vrstvy Ninive 5 v Horní Mezopotámii
- Eponymní lokalita: Tell Džemdet Nasr
 - ▣ 26 km SV od Kiše
 - ▣ Výzkum: Stephen Langdon, Roger Matthews
- Lokality: Šuruppak, Nippur, Ur, **Uruk** atd.
- Charakteristiky: rodící se státní správa – rozsáhlé veřejné stavby, písemné prameny, vzrůstající sociální nerovnost
- Náznaky politického uspořádání – aliance/konfederace
- Materiální kultura: bohatě zdobená monochromní i polychromní keramika (geometrické a figurativní vzory) X jen malá část keramické produkce: společensky zařazující prostředí elit
- Formativní doba klínového písma
- Nálezy keramiky: především v S části Babylonie X v J Babylonii jen výjimečně; nálezy i v Ománu – obchod kvůli měděným dolům



RANĚ DYNASTICKÉ OBDOBÍ (ED)

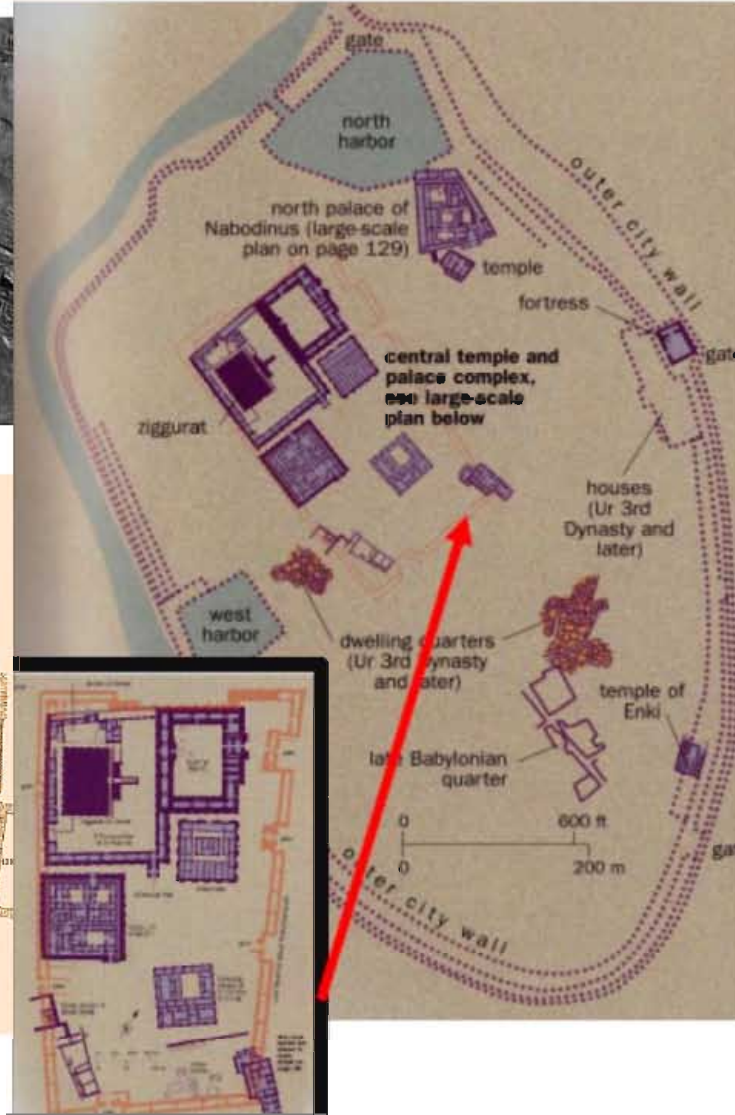
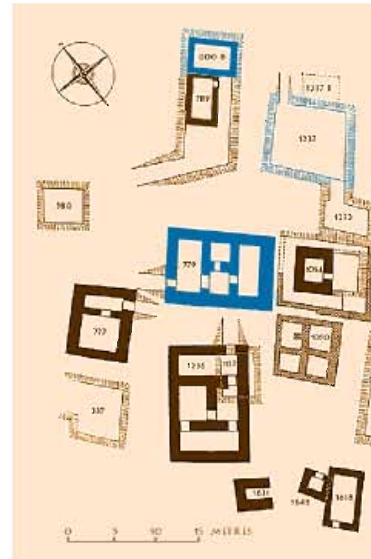
- Termín: Henri Frankfort: podle Egypta
- Datace: 2900-2350 BC (střední chronologie), 2800-2230 BC (krátká chronologie)
 - ▣ Vnitřní dělení: ED I-III (ED I, II, IIIa, IIIb). Nebo rané a pozdní ED
 - ▣ Závěr období: nejstarší pevná vláda – Sargon Akkadský, tj. +/- 2334 BC – tzv. pre-sargonské období
- Synchronizace: ED I-III odpovídá EJ I-III v S Mezopotámii
- Písemné prameny – nejsou příliš podrobné: Babylonie (Ur, Fáro/Šuruppak, Abú Salábích, Lagaš), Mari, Nabada/Tell Bejdar, Ebla – hmotná kultura, archeologie hlavních center – kontinuita vývoje od Uruku, přes Džemdet Nasr až po EDP
- Základní politické dělení: Akkad (na S: Abú Salabích po okraj plání,), Sumer (na J, Eridu-Nippur, sumerštiny)
- Základem politického uspořádání: **městské státy**
 - ▣ Babylonie: cca 12; Akkad také cca 12
 - ▣ Systém rozvrátil: král z Kiše Sargon – asi 2334 BC



- Postupný proces centralizace původně samostatných městských států do větších územních celků: městských spolků / lig: Kiš, Uruk, Lagaš, Umma – vzájemné boje o území
- Náboženská střediska: Uruk, Nippur
- Celkově: kontinuita od Uruku – osídlení, hmotná kultura apod.

KRÁLOVSKÉ POHŘEBIŠTĚ Z URU

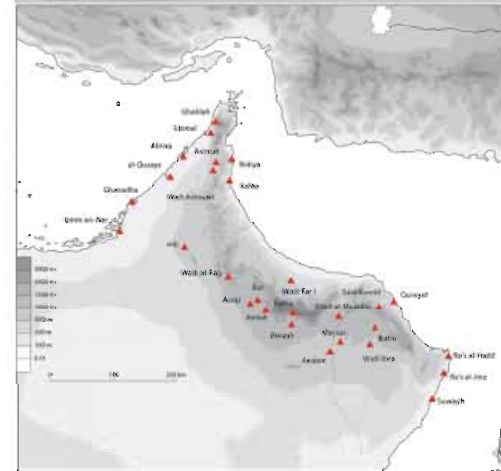
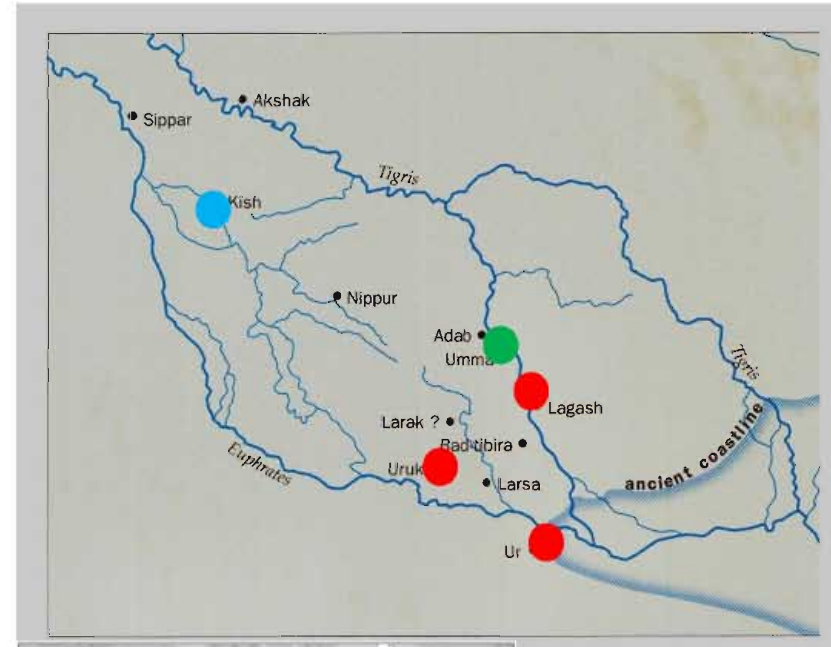
- Výzkum: Charles Leonard Wooley, 1922-1934 (BM, UPenn). Objev pohřebiště: 1926
- Pohřebiště: cca 2000 pohřbů X 17 extrémně bohatých: přízvisko „královské“
 - Pouze 3 s královskými jmény: královna Puabi, králové Akalamdug a Meskalamdug
- Doba používání: minimálně 300 let v 2./2 3. tisíciletí BC (ca. 2600-2450BC): ED III
- Hrobka královny Puabi, PG 800, cca 2350-2400 BC
- Tzv. velká pohřební jáma (Great Death Pit): PG 1237





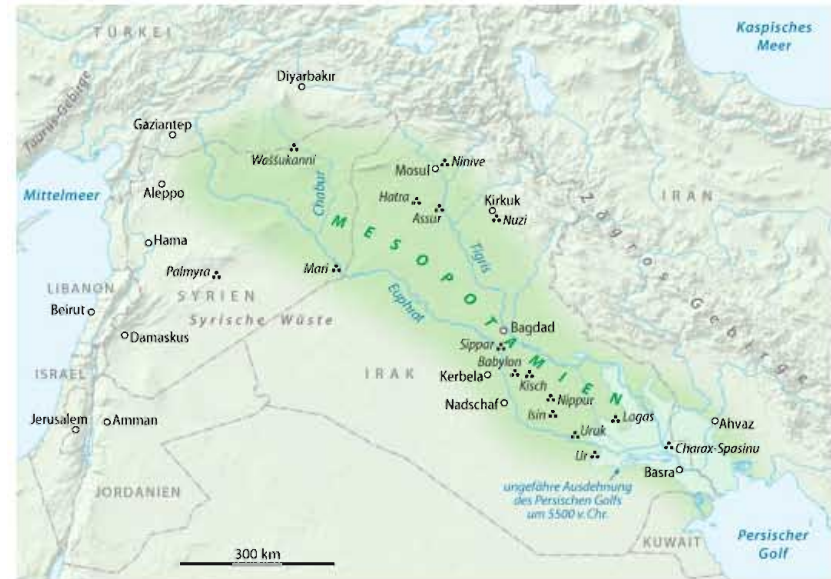
ZÁVĚR EDP

- Období konfliktů mezi městskými státy, politického neklidu a zmatků – aliance panovníků Uruku, Uru a Lagaše – přijali titul „král z Kiše“ X panovník z Ummy (dlouhodobé války o spornou hranici)
 - Král Ummy (Lugalzagesi) porazil 2350 BC Lagaš, dobyl Uruk
- X nástup na trůn: Sargon Akkadský – 2334 BC – nová éra – Akkadská říše
- Kontakty s okolními zeměmi: Elam (tzv. protoelamská kultura), Omán (tzv. kultura Magan – měď, dálkový obchod)



POZDNÍ 3. TISÍCIETÍ V MEZOPOTÁMII

- Výrazné zvýšení centralizace moci:
 - ▣ Vláda dynastie králů z Akkadu (S Babylonie; 24.-22. stol. BC)
 - ▣ Vláda dynastie králů z Uru (J Babylonie, 21. stol. BC)
- Společné rysy:
 - ▣ založeny vojenskými prostředky;
 - ▣ úsilí o politické, správní i náboženské (ideologické) sjednocení prostoru Mezopotámie;
 - ▣ zánik: vnitřní opozice (nespokojenost centra i porobených měst) a vnější síly (z V): Amorejci, Gutejci



STAROAKKADSKÉ OBDOBÍ

- Datace: 2350-2170 BC (střední chronologie)
 - Synchronizace: EBA IV v J Levantě, EBA IVA a EJ IV v Sýrii, EBA IIIB v Turecku
- Akkad: oblast u soutoku Tigridu a Dijály. Město Akkad: písemné prameny X není archeologicky lokalizované, pravděpodobně v oblasti Bagdádu
- Nejstarší politický útvar sjednocující celou Mezopotámii pod vládou jednoho panovníka – model, který následují ostatní říše v tomto regionu; přesun mocenského centra z J (Babylonie, sumerština) na S (Akkad, akkadština, semitský základ)
 - Koexistence obou oblastí: jazykové ovlivnění, Puabi (Ur) mohla pocházet z Akkadu; králové z Kiše měli sumerská i akkadská jména
- Zakladatel: Sargon Akkadský
 - Vnuk: Naram-Sín
- Vrchol moci: 24.-22.stol. BC
- Končí dočasně systém samostatných městských států X centralizace státu, zavedení nového typu daní
- Centrum vývoje: S Babylonie
- Neustálé války a potlačování rebelií – především v Sumeru



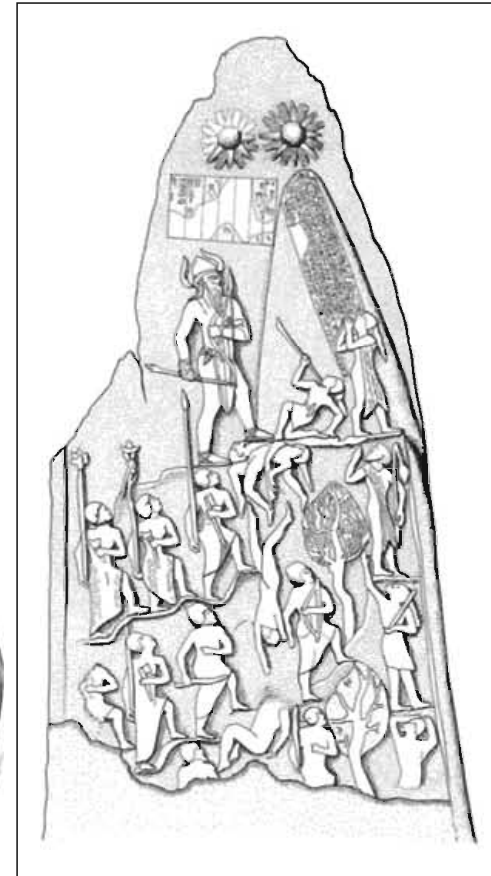
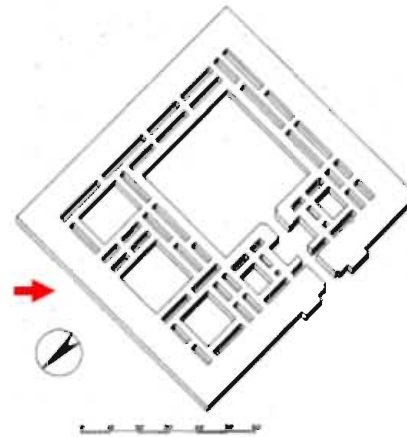
SARGON AKKADSKÝ

- Sargon Veliký (56 let vlády), cca. 2334-2279 BC
- Nosič poháru krále z Kiše; získání královského trůnu v Kiši
- Podrobení si Sumeru – porazil krále Lugalzagesiho z Ummy u Uruku
 - ▣ Svou dceru Enheduannu jmenoval velekněžkou měsíčního boha Nanny v Uru – autorka několika hymnů na Nannu – tuto tradici opakuji i následující panovníci
 - ▣ Dosazení akkadských správců do dobytých měst
- Boje v Levantě: podrobení Mari, Jarmuth, Ebla – Z Sýrie, Sýrie/Libanon, JV Anatolie: došel až k Tauru: zajištění dodávek dřeva a drahých kovů
- Boje na V: Elam
- Dálkový obchod: Dilmun (Bahrajn), Magan (Omán), Meluhha (Indie)
- Založil nové hlavní město: Akkad – archeologicky nenalezená lokalita (poblíž Babylonu, Sipparu a Kiše)
- Snaha o standardizaci – dávky, podporu boha Enlila – „nadrárodní“ aspekt
- Po smrti: období neklidu
- Odkaz: legendární ideální panovník po dalších 2000 let – zakladatel tzv. **imperiální politiky** následujících mezopotámských panovníků.



NÁRAM-SÍN

- Vnuk Sargona, jeden z nejvýznamnějších akkadských panovníků
 - ▣ 37 let vlády, cca 2211-2175 BC)
- Nový titul: „král čtyř stran (světa), akkadský bůh“ – sebeprezentace panovníka (snaha překonat své předchůdce)
 - ▣ Prohlásil se bohem ještě za svého života
- Válečné výpravy: oblast Perského zálivu (Elam – Súsy) a pohoří Zagros (tzv. Vítězná stéla – Náram-Sín je zpodobněn jako bůh)
 - ▣ Tell Brak – povodí Chábúru, zásadní význam pro ovládnutí dálkových cest v S Mezopotámii – „Náram-Sínův palác“ = vojenská pevnost
 - ▣ Zničení/Vypálení Ebly
- Jeden z vrcholů užitého umění: snaha po reálnosti (měděná socha z Bassekti)
- Zánik AŘ: trest bohů za Náram-Sínovu pýchu



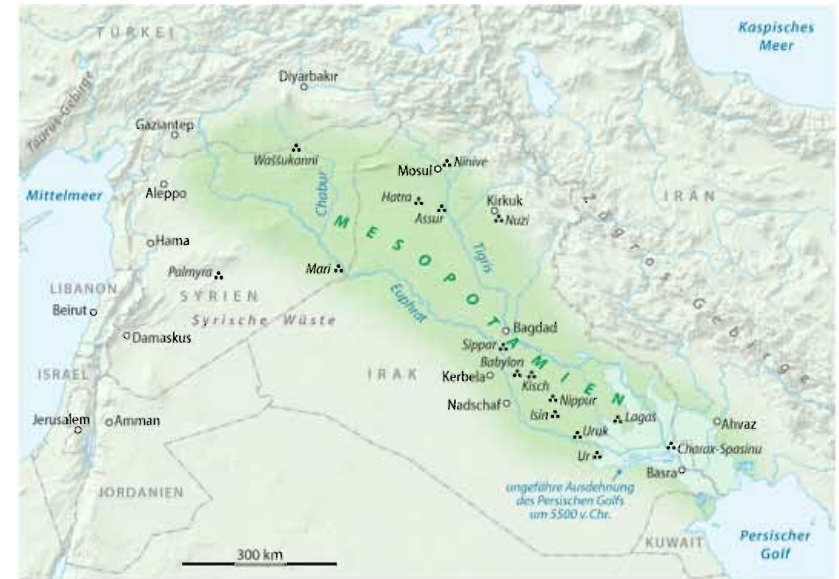
POZDNÍ STAROAKKADSKÁ ŘÍŠE

- Po Nárám-Sínově smrti:
 - ▣ Rebelie: nespokojenost centra Akkadské říše provincií (Sumer)
 - ▣ Nájazdy Gutejců (V kmenů)
 - ▣ Nájazdy Amorejců (Z kmenů)
- Cca 2200 BC: období sucha, přítomnost sopečného popela (sopky v Anatolii?) – zasažení širokého pásma od Egypta (rozpad OK) po Př.-V. (zánik městské civilizace J Syropalestiny – EBA IV; zchudnutí sídlišť v S Levantě; opuštění některých měst v Mezopotámii)
 - ▣ Oblasti závislé na dry-farming: problémy a odchod obyvatelstva – tlak na S Mezopotámii
 - ▣ J Mezopotámie: lepší podmínky X města nespokojená s akkadskou nadvládou - rebelie
- Tzv. Sumerský seznam králů: doklad úpadku staroakkadské říše



SITUACE PO ROZPADU AŘ – „gutejské intermezzo“

- 2217/2174 BC: Vznik mnoha samostatných států v Babylonii i mimo
 - ▣ Gutejci – kmeny původně ze Zagrosu – postupně se usazovali v Babylonii (centra v Nippuru a Kiši)
 - ▣ Churritské obyvatelstvo v S Sýrii: stát „Urkiš a Navar“ – Alalach, Chagar Bazar – nástup MBA
 - ▣ Mari
 - ▣ Elam: stát Awan (Súzy)
- Období bezvládní: 40-120 let
- J Babylonie: novosumerská renesance (např. Lagaš – centrum v Girsu)
 - ▣ Místní vládci: např. Gudea z Lagaše – cca 2100 BC (ke konci Gutejského období)
- Postupně si oblast podrobují králové vládnoucí v Uru (tzv. 3. dynastie z Uru)



TŘETÍ DYNASTIE Z URU (UR III)

- Tzv. novo-sumerské období
- Datace: cca 2110-2003 BC
- Vyhnání Gutejců
- Sjednotitel: Ur-Namma : kolem 2100 BC
- 5 generací vládců, cca 70 let.
- Obrovské množství písemných materiálů (min. 40 000 textů): J polovina Babylonie
- Stát: územně menší X byrokraticky centralizovanější
 - Okolní samostatné městské státy – uzavírané aliance
- Diplomatické styky s oblastmi na S a Z (Tuttul, Ebla, Urši, Byblos)
- Hospodářský rozkvět Akkadu a Sumeru
- Vysoká úroveň urbanizace, vysoká hustota osídlení
 - Rozvoj města Ur: nejstarší zikkurat, nové hradby, zavlažovací kanály, královský palác...
 - Královské pohřebiště UrIII v Uru (v rámci města, nadzemní a podzemní prostory zdobené plátkovým Au a lapisem lazuli)
- Vysoká úroveň architektury a užitého umění: sochařství, produkce kamenných a kovových předmětů, pečeti válečky...
- Rozpad: náhlý, nejasné příčiny – nájezdy Amorejců

