

# STŘEDNÍ DOBA BRONZOVÁ

Petra Maříková Vlčková

Kultura starověkého Předního východu a Egypta

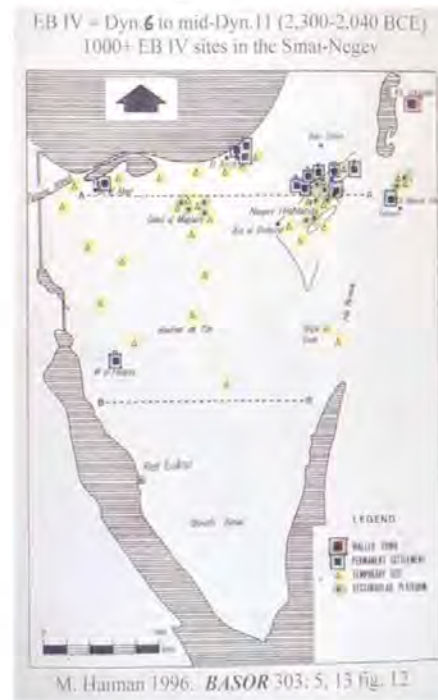
# CHRONOLOGIE – FORMOVÁNÍ MBA

- **Palestina:** c. 2300-2200: zásadní změna struktury osídlení – zničení městského osídlení a rozrod polonomádského pastevectví = označováno jako raná doba bronzová IV nebo střední doba bronzová I
- **Egypt:** odpovídá Prvnímu přechodnému období
- **Sýrie:** úpadek, zničení, zchudnutí X velké regionální rozdíly: Ebla zničena Naram-Sínem c. 2250 BC; Byblos zničen X záhy se opět vzmáhá
- **Mezopotámie:** období nestability a nájezdů: c. 2230-2130 BC
- **Jordánsko:** kopíruje Palestinu X v mnohem slabší podobě



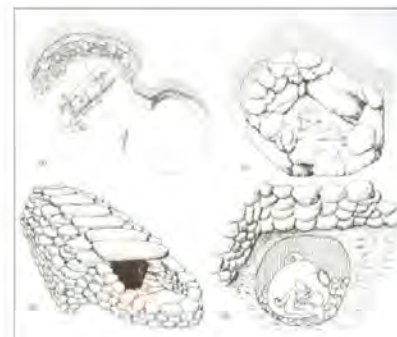
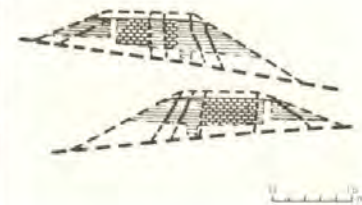
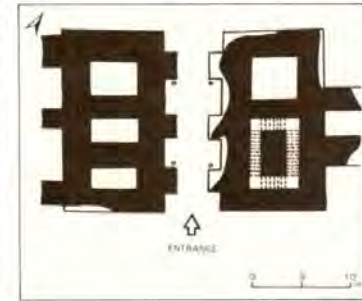
# FORMOVÁNÍ MBA = EBA IV/MBA I

- 2300-2000 BC
- Terminologický problém: zánik starších forem (EBA IV), přechodná fáze (Intermediate BA) nebo nástup nových forem (MBA I)?
- Chronologie: vymezení díky konci EB III (c. 2300/2250 BC) a počátku MBA IIA (2050/2000 BC – nástupu MK)
- **Změna sídelního systému** – opuštění hlavních EBA III center, vznikají menší vesnice v okolí, osídlení nových oblastí, dočasná sídliště v polopouštních oblastech (Negev, Sinaj – Beer Resisim)
- Pohřební zvyklosti – rozdílné: pohřby v jeskyních (menší počet pohřbů), šachtové hrobky, nadzemní mohyly, dolmeny
- Metalurgie: měď, především zbraně (pohřby)



# STŘEDNÍ DOBA BRONZOVÁ (MBA II)

- Datace: cca. 2300/2000-1550 BC
- Dělení – existují různé školy podle lokalit:
  - EBA IV/MBA I = MBA I
  - MBA II (MBA IIA) – 2050/1950-1800/1750 BC
  - MBA III (MBA IIB-C) -1800/1750 – 1550 BC
    - MBA IIC (Americká škola)
- Problém s definicí počátku MBA: EBA IV/MBA I – vliv různých škol
  - EBA IV/MBA I: změny sídelní struktury – засídlení nových oblastí (Sínaj), menší lokality – chudé, dočasná sídliště – Beer Resisim
- Novinky v MBA IIA: nová struktura osídlení, znovuobjevení urbanismu, rozdílné pohřební zvyklosti, specifické typy keramiky – nástup rychlotočivého hrnčířského kruhu, metalurgie (objevuje se bronz) apod.
- Hmotná kultura: po celé MBA postupný vývoj, žádné velké skoky...
- Protohistorické období pro celou Syropalestinu
- Etablování velkých nadregionálních celků:
  - Egypt: Střední říše, Druhé přechodné období
  - Mezopotámie: amorejská království, starobabylonská říše
  - Sýrie: amorejská království, Mitanni

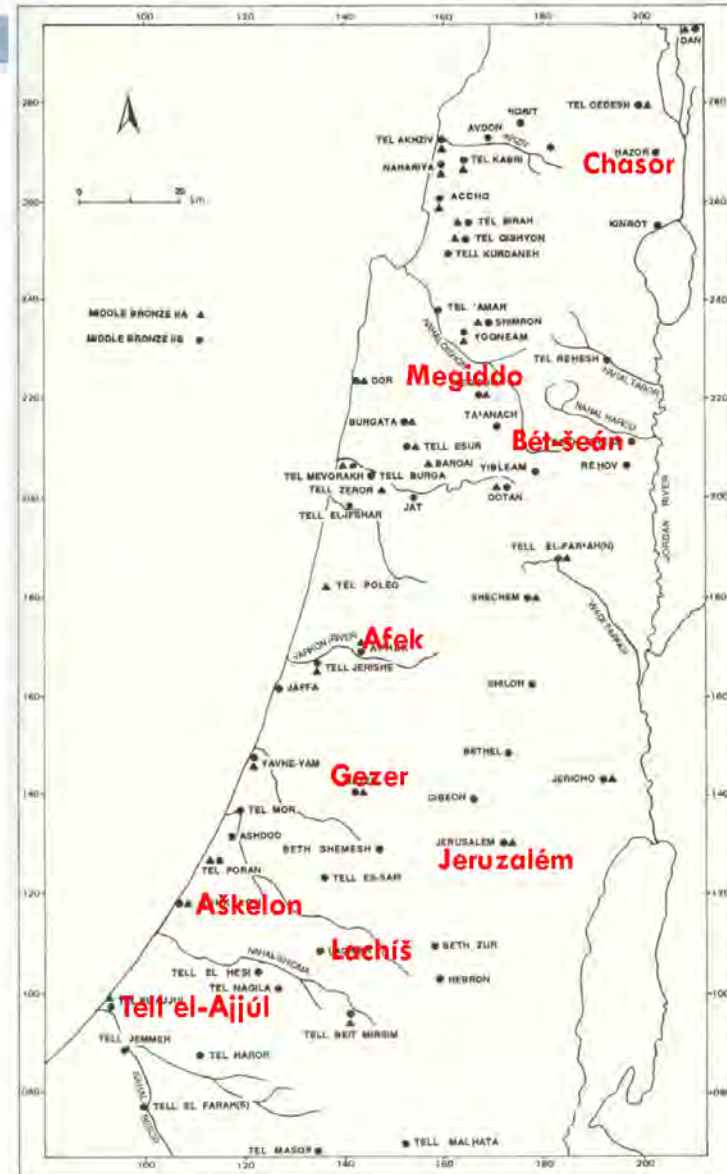


# SYNCHRONIZACE MBA – Levanta, Egypt a Sýrie

E	Radiocarbon (see Fig. 5.1)	Mounds (contemporary strata)	Egypt	Syria
2000		Ifshar A–H Hayyat 5–3	Beginning, Twelfth Dynasty	MB I
1950	Earliest MB I dates	Afeq X19–17;		Mardikh IIIA
1900		A17–12		
1850		Megiddo XIV–XII		
1800	MB I–II transition	Megiddo XI–X		MB II
1750		Hazor XVII–XVI	Beginning, Thirteenth Dynasty	Mardikh IIIB Ebla
1700	Early/Late MB II transition	Pella Temples 2–3	Beginning, Fifteenth Dynasty	
1600	Thera eruption		Beginning, Seventeenth Dynasty	

# MBA V PALESTINĚ

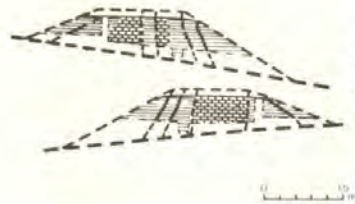
- Hlavní lokality vzniklé v MBA IIA: Acco, Afek, Megiddo, Bét-šeán, Chasor
- Další centra (MBA IIB-C): **Chasor** (hlavní lokalita pro Palestinu), Tell el-Ajjúl, Lachiš, Gezer, Jericho, Jeruzalém, Jaffa apod. – značná hierarchizace sídel (opevněná centra, opevněné pevnosti, menší sídliště v okolí)
- Městská centra (2500-5000 obyv.):
  - rozsáhlá a mohutná opevnění: valy i kamenné hradby s opevněnými branami a věžemi (Chasor, Megiddo, Alalach, Dan, Ebla): široké 8-10m, vysoké 10 m – „státní“ projekty
  - Palácové stavby s centrálním nádvořím (Afek, Šechem, Megiddo) a menší paláce elit (Tell Kabri) – zlomky minojských fresek
  - Chrámy (Megiddo, Šechem, Chasor, Ebla) – tzv. věžovité chrámy (migdol)
  - Plánovaná zástavba: rozvržení čtvrtí, dláždění cest, komunitní stavby apod.
- MBA IIB: rozrod obyvatelstva, stabilita a výrazný obchod ve V Středomoří
- Pohřební ritus: skalní hrobky (jeskyně, uměle upravené prostory), šachtové hroby, skříňkové hroby, pohřby v pithoi.
- Hmotná kultura: zavedení rychle točícího hrnčířského kruhu – nové typy keramiky
- Metalurgie: rozšíření výroby bronzu. Obchod s cínem (poměrně rozsáhlé území): archiv v Mári



# MBA městská architektura



Megiddo, vrstva XII, městské hradby s kamennými základy a opevněnými pilíři



Chasor, dolním město, masivní valy

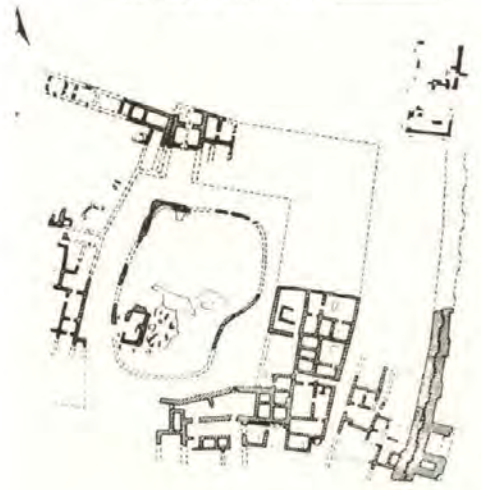
Tzv. syrské brány – víceprostorové brány s několika obrannými prvky



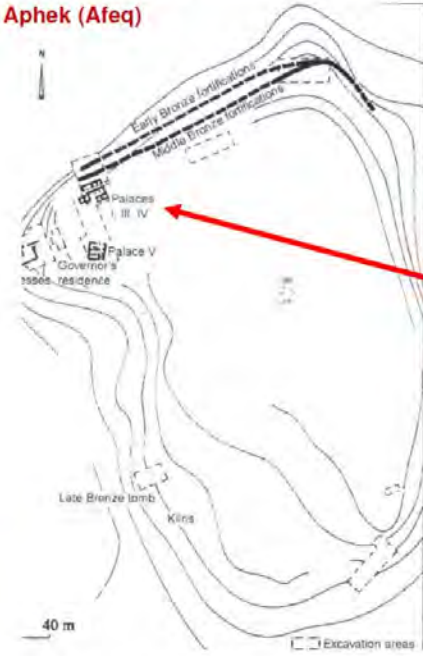
Alalakh gate (NW Syria)



Late MB IIA Yavne-Yam



Tell Aphek (Afeq)

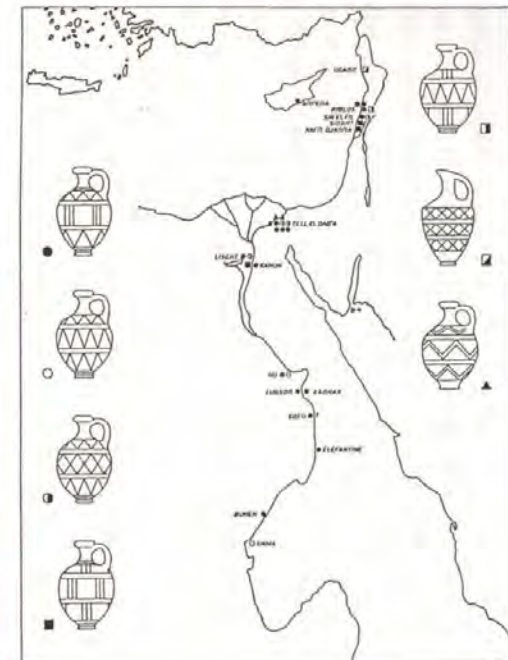
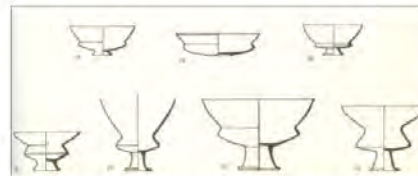


Afek – sekvence palácových staveb

Megiddo, MBA2A-B chrám obehnaný ohradní zdí

# MBA HMOTNÁ KULTURA - keramika

- Nástup rychlotočivého hrnčířského kruhu – nové tvary, standardizace výroby, masivní produkce, obchod s keramikou
- Vnitřní chronologie: keramické importy (např. nástup MBA IIC-tzv. skořepinové zboží); podobně chronologicky významné: Chocolate on White Ware (MBA IIC-LBA IA) nebo Bichrome ware (MBA IIC-LBA IA), kyperské zboží
- Keramika: kontinuita
- Specifické zboží: tzv. Tell el-Jehudíjské zboží
  - Především džbánky
  - Zvláštní tvary: zoomorfní, lidské hlavy





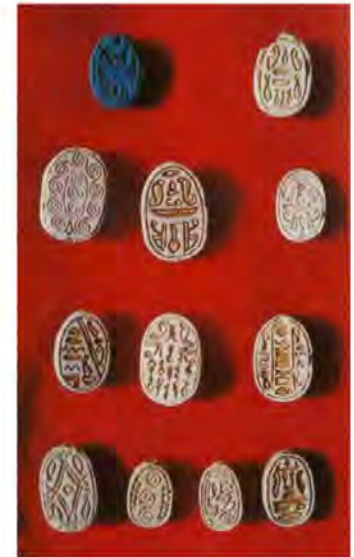
# METALURGIE

- MBA IIA: rozšíření používání bronzu (měď + 5-10 proc. cínu) pro výrobu nástrojů, nádob a zbraní
- Zdroj cínu: Afganistán, pohoří **Taurus** v J Anatolii – především
- Obchod s cínem – na velké vzdálenosti: královský archiv v Mari (obchoduje s Chasorem)
- Chrámy a hroby: kolekce Au a Ag ceremoniálních zbraní a nádob s lokálními motivy – domácí výroba (Byblos)



# MBA HMOTNÁ KULTURA

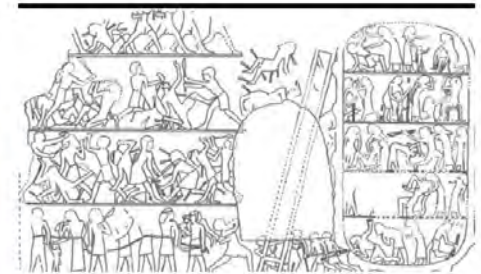
- Fajánsové nádoby: luxusní předměty (včetně cylindrických pečeti)
  - ▣ Rozšíření výroby fajánse (od MBA IIB) – úzká souvislost s výrobou skla
- Kov: zbraně (sekery, dýky), sochy, šperky (3 poklady z Tell el-Ajjúlu)
  - ▣ Zbraně: nové typy v MBA IIB – sekerky, dýky apod.
  - ▣ Sochy: oblíbené v Byblu, Palestině (Megiddo, Nahariya) – odlévání do ztracené formy
- Glyptika: zvýšený význam skarabů (z Egypta, na spodní části: jména; geometrická výzdoba); cylindrické pečeti – Mezopotámie; kostěné řezby – vykládání skříněk apod.



# VZTAHY SYROPALESTINY S EGYPTEM

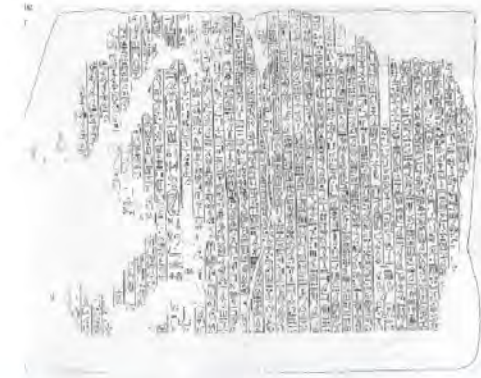
## □ Více informací:

- Tzv. zaklínací texty: jmenování některých měst – Jeruzalém, Byblos, Šechem, Aškelon...
- Povídka o Sinuhetovi (raná MB IIA, Senusret I.)
- Anály Amenhotepa II.- výpravy do PŘ.-V. a výčet jejich kořisti



## □ Válečné konfliktky

□ Odpovídá široce koncipovaným diplomatickým vztahům – babylonský panovník si např. držel vyslance na dvoře v Mari



□ Po PŘ.-V. putují poslové a vyslanci

□ Do Egypta přicházejí „Asiaté“ – usazují se tam – hrobka Chnumhotepa II. v Bení Hasanu



# TELL EL-BURAK

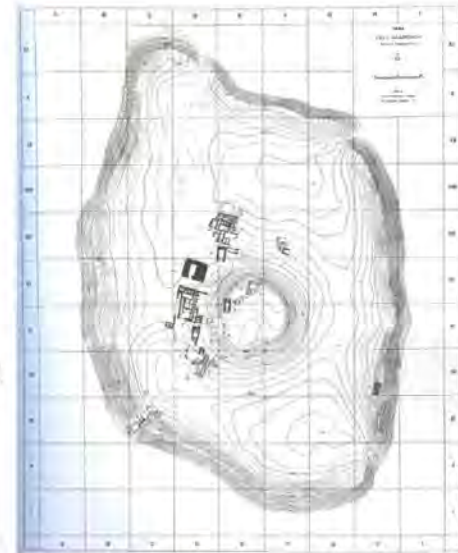
- Opevněná stavba (MBA IIA, pozdní 12. dyn.), 9 km J od Sidonu (Libanon)
- Malby provedené v „egyptském stylu“ – místnost 10
- Malba rozdělená do registrů
- Divoká zvířata vypořobena egyptským stylem
- Postavy vyobrazené egyptským stylem

MB IIA: Late Dyn.12



# MBA V SÝRII

- Obdobný vývoj jako v Palestině
- Nový systém osídlení - „znovuoživení“ urbanismu
- Odlišný způsob pohřbívání
- Specifické typy keramiky
- Rozvoj metalurgie
- **Problematika příchodu nového obyvatelstva během MBA IIA?**
- Ustanovení velkých městských států: Ebla, Mari
- Opevnění: Ebla (viz předcházející přednáška), Karchemiš, Qatna
- Paláce: Mari (největší a nejvýstanější), Ebla, Qatna
- Migdoly – opevněné věže (i chrámy tohoto typu)
- Pohřbívání: mnohonásobné pohřby, skalní rodinné hrobky pod paláci (Qatna, Megiddo, Ugarit), děti v nádobách

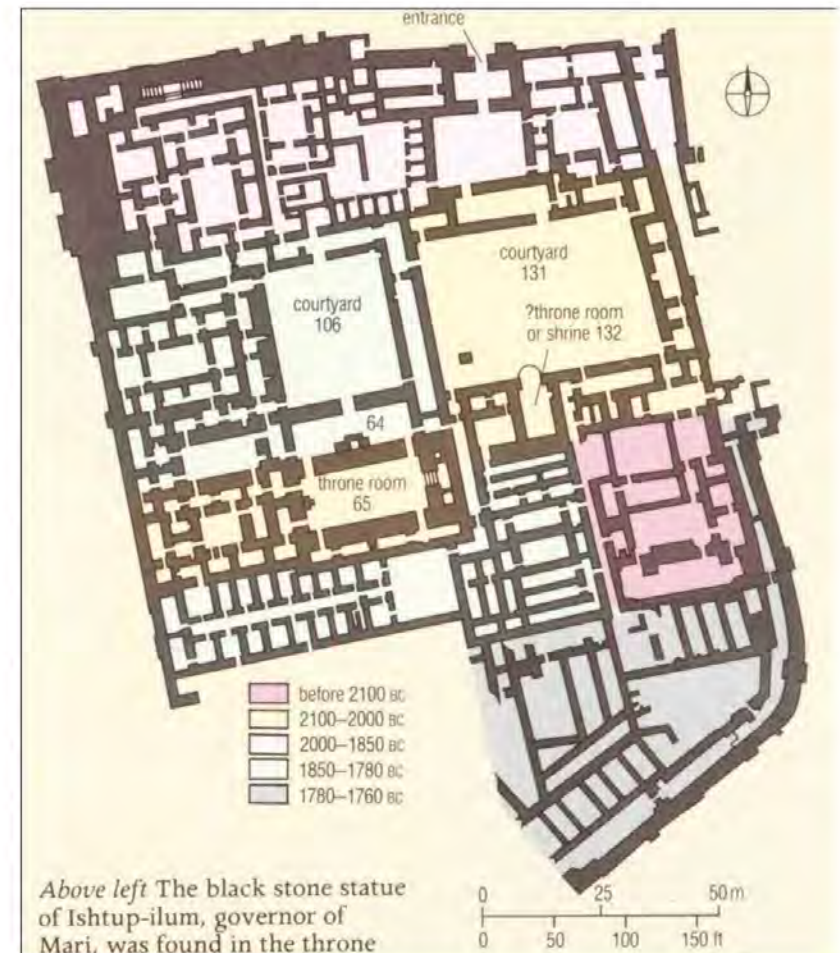


Above left The black stone statue of Ishup-lum, governor of Mari, was found in the throne



# MARI

- archiv cca 25 000 tabulek:
- Palác: jedna z největších staveb tohoto typu: jednoznačně odráží jednotný politický systém (MBA IIB-C)
- Panovník: Zimri-Lim (cca. 1775-1761 BC) – současník Chammurapiho: Mari dobyt a vypáleno (1762 BC)



# MBA IIB

- Přejchod od MBA IIA je plynulý
- Nárůst populace – až populační exploze
- MBA IIB: období klidu, prosperity a bohatého obchodu ve V Středomoří
- Kanaánci: Západosemitské obyvatelstvo V Středomoří (Amorejci) – nositelé MBA kultury ve V Středomoří – rozšíření i do Mezopotámie – vznik tzv. Amorejských království (1700-1600 BC) – Zdánlivě stabilní systém Amorejských království – vzájemné konflikty – vyústí to ve vznik Starobabylonské říše za Chamurapiho (1792 BC)
- Vztah s Egyptem: převrácení dynamiky: Egypt v SIP je slabý – deltu ovládnou Hyksósové (vládci cizích zemí, Asijci)
- Rozvrat systému: nájezdy Chetitů v pozdním 17. st. BC (Mezopotámie); Syropalestina – klid až do nástupu LBA IA (po 1550 BC)



# MBA IIB

- Absolutní chronologie: problematická (i při vysoké přesnosti) jsou radiokarbon. data +/- 50-100 let
- Zásadní lokalita pro stanovení chronologie MBA IIB – Chasor (napojení na archiv v Mari) – přes Hammurapiho dobytí Mari (1756 BC): napojení na Babylonii
  - 200 akrů, největší soudobé město Př.V., 20-50 000 obyv.)
- Hmotná kultura (keramika): postupný a kontinuální vývoj mezi MBA IIA a MBA IIB
- Egypt a Př.V.: synchronizace pomocí skarabů se jmény Hyksósů

Period	Tell Arqa	Qatna	Hama	Ebla	Alalakh <sup>20</sup>	Approximate abs. chronology
MBA IA	Phase N Level 14	Mishrife IVA Phase I 18 (PPA)	H5	IIIA1	XVI-XI	c. 2000–1850 BC
MBA IB	Phase N Level 14	Mishrife IVA J 17 (PPA) T16-13 (N. & S. Hushings)	↓	IIIA2	XI-IX	c. 1850–1770 BC
MBA IIA	Phase M Levels 13E-D	Mishrife IVB T14-13 (EP) J 16-14 (PPA)	H4 H3	IIIB1	VIII	c. 1770–1700 BC
MBA IID	Phase M Level 13C	Mishrife IVB J 13-11 (PPA) T14-13 (EP, RP)	H2 H1	IIIB2	VII	c. 1700–1600 BC
MBA III	Phase M Levels 13B-A	Mishrife IVC J10 (PPA) T12 (EP abandonment and graves)	?	↓	VI	c. 1600–1500 BC
LBI	Phase I, Levels 12C-B	Mishrife VA T10-9 (EP partial reuse) K14 (LCP) K13 (LCP)	G3	I VA	V	c. 1500–1400 BC
LBI IA	Phase I, Level 12A Phase K	Mishrife VB J7 (PPA) K13 (LCP) K12 (LCP)  RP destruction LCP & SR abandonment T1 House on RP debris	G2-1	I VB	IV  III  II  I	c. 1400–1300 BC
LBI IB		Mishrife VB T1 House on RP debris				c. 1300–1200 BC

Synchronizace lokality Qatna a S Levanta (2015)





# MBA IIB

- Nárůst populace, nárůst velikosti a množství měst – masivní opevnění
- Chasor: i nadále největší město (až do 1200/1300 BC; vrstvy XX/XIX-XVI)
- Vysoce hierarchizovaná struktura městského osídlení: hlavní centrum – opevněná menší místa – neopevněné vesnice
- Přední Východ: neexistuje žádná říše X komplexní síť socio-politických a ekonomických aliancí
- Městská architektura:
  - ▣ Vrchol komplexnosti a složitosti městských opevnění (hradby se eskarpou – Tell el-Yehudíja, Tell Dan, Šiloh; masivní hradební valy – Ebla, Qatna, Karchemiš, Chasor), hluboké příkopy
  - ▣ Brány – v podobě mohutných věží (Chasor, Ebla, Qatna, Megiddo, Karchemiš, Šechem...)
  - ▣ Pravidelná městská zástavba (dlážděné ulice) a ortogonální obytná zástavba (Megiddo, Tell el-Ajjúl, Bét-šeméš), odvod vody
  - ▣ Veřejné stavby (paláce, chrámy – tyl migdol (Ebla, Šechem, Alalach), náměstí s trhy): Qatna, Megiddo, Šechem
  - ▣ Sociálně stratifikovaná zástavba – mnohoprostorové domy „šlechty“ s centrálním dvorem: Megiddo, Tell Bét Mirsim, Tell el-Ajjúl
  - ▣ Závlahový systém v okolí města: Chasor



Chasor, brána

Tell Bét Mirsim, dům elity

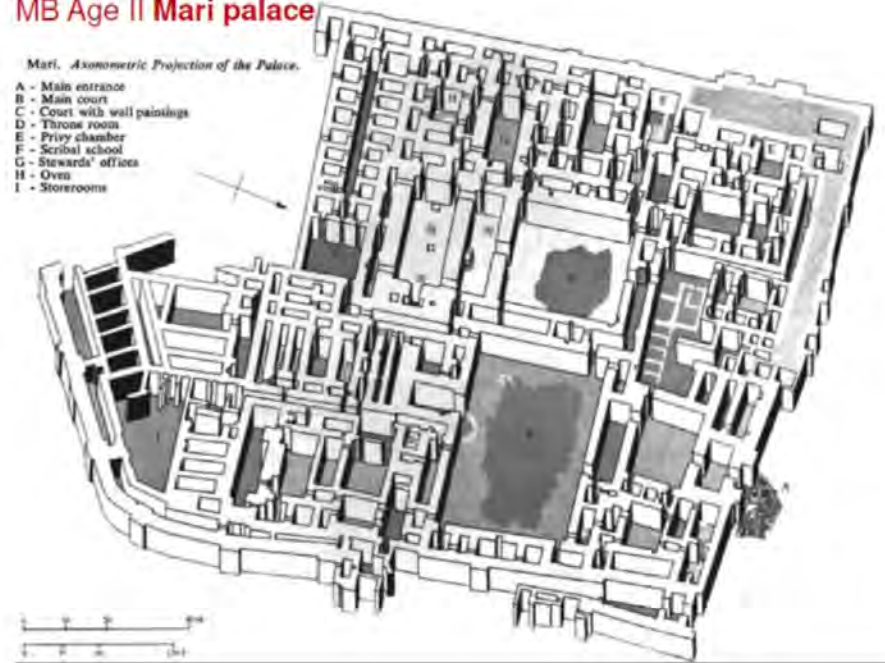
# Královský palác v Mari

- Největší a nejkompexnější stavba svého druhu
- Odpovídá komplexnosti společnosti, která ho stvořila

MB Age II Mari palace

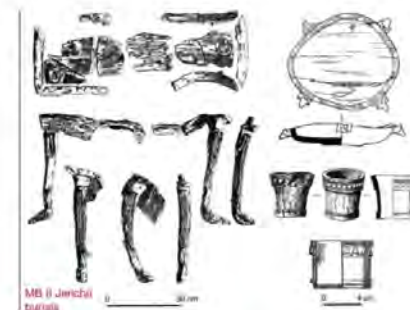
Mari. *Axometric Projection of the Palace.*

- A - Main entrance
- B - Main court
- C - Court with wall paintings
- D - Throne room
- E - Privy chamber
- F - Scribal school
- G - Stewards' offices
- H - Oven
- I - Storerooms



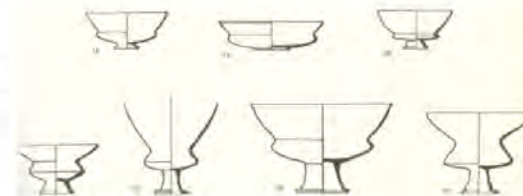
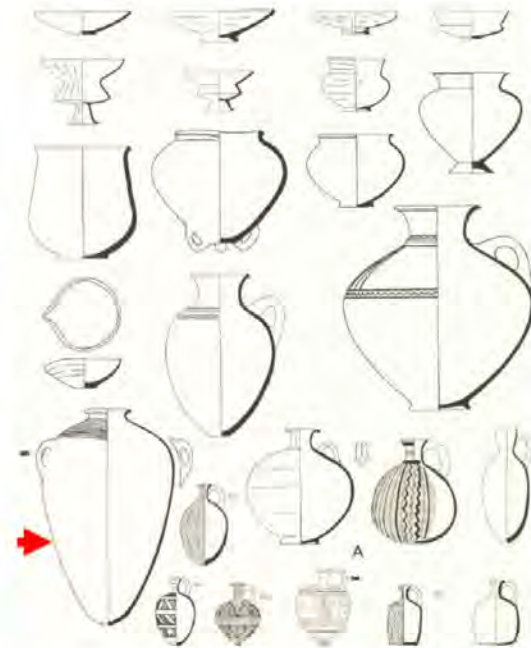
# POHŘEBNÍ ZVYKLOSTI

- Mnohonásobné pohřby v jeskyních (oblast pahorkatin), v údolích/pláních: jámové pohřby
- Pohřební výbava: množství keramických nádob, dřevěné skříňky, zbraně, nástroje, šperky, pečeti, dřevěné vybavení
- Rodinné pohřby v podzemních prostorách pod paláci (šlechtické domy, královské paláce): Chasor, Megiddo, Ugarit, Qatna – LBA královské hroby X mohou mít MBA předchůdce)
- Pohřby dětí v pithoi pod podlahami domů (minimální pohřební výbavy); vysoká dětská mortalita – mizí před nástupem LBA



# HMOTNÁ KULTURA - keramika

- Prosazení používání rychlotočivého hrnčířského kruhu
- Keramika: plynulý vývoj z MBA IIA; výpal na vyšší teploty; rozšíření tenkostěnné keramiky; povrch ošetřen slipy a hlazený
  - Hlavní typ: džbánky na vonné esence/parfémy – tzv. tell el-jehudíjské zboží (rozšířené v Palestině, Kypru a Egyptě – několik výrobních okrsků)
  - Nástup MBA IIC: rozšíření tzv. skořepinového zboží (Eggshell ware): ostrá profilace, tenkostěnné, mísovité tvary
  - Další: Chocolate on White Ware, Bichrome Ware (MBA IIC-LBA IA, 1600-1500 BC, do Thutmose III.), tzv. kyperské zboží (white painted, Red on Black painted, White slip Ware), výjimečně mínójská keramika



# VZDĚLANOST

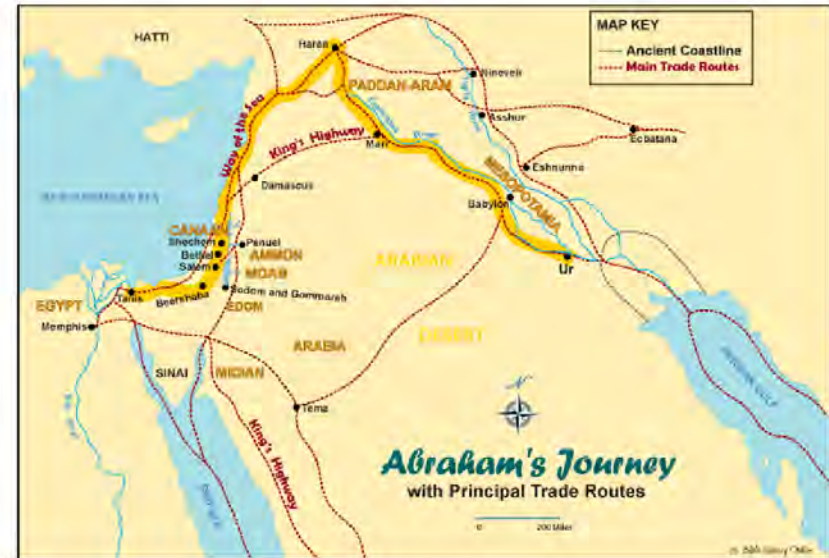
- Rozšíření používání písma po celém zájmovém území: **lingua franca** = jazyk syrských obchodníků, tj. **periferní akkadština** – doklad rostoucího významu Sýrie v dálkovém obchodu
- Palestina: Chasor, Gezer, Hebron
- Nejstarší doklady protosinajského a proto-kanaánského písma (původní alfabertický jazykový systém)



Phon. Value	Schematic Form	Early North-west Semitic	Early South Semitic	Early Letter Names	Meaning of Names
ʔ	𐤀	ʔ (w) ʔ (sw)	ʔ ʔ (Semitic)	ʔalp-	ox-head
b	𐤁	𐤁 (ba) 𐤁 (sw)	𐤁 𐤁 (Semitic)	𐤁bet-	house
g	𐤂	𐤂 (ga) 𐤂 (sw)	𐤂 𐤂	𐤂gami-	through-stick
d	𐤃	𐤃 (da) 𐤃 (sw)	𐤃 𐤃 (Semitic)	𐤃dig-	fish
h	𐤄	?	𐤄 H (Semitic)	?	?
w	𐤅	𐤅 (wa)	𐤅 𐤅 (Semitic)	𐤅hā(?)	managing
z	𐤆	𐤆 (za)	𐤆 𐤆 (Semitic)	𐤆mace	?
t	𐤇	𐤇 (ta) 𐤇 (sw)	𐤇 𐤇	𐤇tē(?)	?
h	𐤈	𐤈 (ha) 𐤈 (sw)	𐤈 𐤈 (Semitic)	𐤈hā(?)	bank of yarn
s	𐤉	𐤉 (sa) 𐤉 (sw)	𐤉 𐤉	𐤉šp(?)	spindle?
y	𐤊	𐤊 (ya) 𐤊 (sw)	𐤊 𐤊 (Semitic)	𐤊yad-	arm
k	𐤋	𐤋 (ka) 𐤋 (sw)	𐤋 𐤋	𐤋kap-	palm
l	𐤌	𐤌 (la) 𐤌 (sw)	𐤌 𐤌 (Semitic)	𐤌lam-	ox-goad
m	𐤍	𐤍 (ma) 𐤍 (sw)	𐤍 𐤍 (Semitic)	𐤍mā-	water
n	𐤎	𐤎 (na) 𐤎 (sw)	𐤎 𐤎	𐤎nā-	snake
s	𐤏	𐤏 (sa) 𐤏 (sw)	𐤏 𐤏	𐤏šam(?)	?
c	𐤐	𐤐 (ca) 𐤐 (sw)	𐤐 𐤐	𐤐ē-	eye
ē	𐤑	𐤑 (qa) 𐤑 (sw)	𐤑 𐤑 (Semitic)	𐤑gāl	?
p	𐤒	𐤒 (pa) 𐤒 (sw)	𐤒 𐤒	𐤒pīl(?)	corner?
s/š	𐤓	𐤓 (sa) 𐤓 (sw)	𐤓 𐤓	𐤓šā(?)	plant
š	𐤔	?	𐤔	?	?
q	𐤕	𐤕 (qa) 𐤕 (sw)	𐤕 𐤕 (Semitic)	𐤕qu-	?
r	𐤖	𐤖 (ra) 𐤖 (sw)	𐤖 𐤖	𐤖rā-	head of man
š	𐤗	𐤗 (ša) 𐤗 (sw)	𐤗 𐤗 (Semitic)	𐤗šam-	compass/bow
š	𐤘	?	𐤘 𐤘 (Semitic)	?	?
z	𐤙	𐤙 (za) 𐤙 (sw)	𐤙 𐤙 (Semitic)	𐤙zā-	owner's name

# MBA A BIBLICKÁ ARCHEOLOGIE

- Vědecky složitá otázka
- Tradičně: pobyt Izraelitů v egyptském zajetí: 400 let, od Jákoba po Mojžíše = MBA IIC-BLA IIB, 1650-1250 BC – od Hyksósů po Ramesse II.
- Abrahámovo putování z Uru přes Haran do Kanaánu +/- odpovídá obecné migraci Z-semitských kmenů do J Syropalestiny
  - V Bibli udávaná toponyma odpovídají MBA hlavním centřům
- Archivy v Mari a Nuzi: popisují migrace a udávají západosemitská osobní jména
- Problémy: Genesis popisuje určité jevy, které jsou typické pro dobu kompilace (10. st. BC) a ne pro dobu „patriarchů“; velbloud se v Palestině objevuje až po MBA-LBA době; Filištínci se usazují v J Syropalestině až po 1200 BC...
- Spíše pro LBA



# MEZOPOTÁMIE NA POČÁTKU 2. TISÍCILETÍ

- C. 2000-1600 BC: řada samostatných států
- Rozpad státu Ur III: vznik řady samostatných dynastií: nejvýznamnější – lokality: Isin, Larsa, Babylon, Aššur, Ešnunna – vzájemná řevnivost a války
  - Náboženské hlavní město: Nippur
- MBA II A kultura = **období Isin-Larsa**: cca. 2000-1800 BC
  - Dominují oblasti J **Babylonie**. Vzájemné boje obou měst: vítězí králové z Larsy
  - Oblast si nakonec podrobuje Chamurapi (Larsa dobítá 1763 BC)
- Oblast: zůstala urbanizována, změnilo se hospodářství: instituce (státní i chrámové) „out-source-ovaly“ služby (např. vybírání dávek) – cosi jako privatizace X v důsledku to vedlo k zadlužení značné části populace a destabilizaci situace
- **Západo-semitská, tzv. amorejská** (Amurru = akkadsky západ) **království** – starověký Přední východ se začíná více propojovat. Proces vrcholí ve vznik velkých nadregionálních útvarů v MBA IIB (cca. 1800-1700 BC): Babylon, Larsa, Ešnunna, Assýrie, Mari, Aleppo, Qatna, Chasor



- Poměrně stabilní vzájemné ekonomické a politické vztahy, někdy válečné konflikty.
- Z prostoru Anatolie postupně proniká na J churritské obyvatelstvo
- Proces vrcholí vznikem tzv. Starobabylonské říše (1792-1595 BC)

# MEZOPOTÁMIE NA POČÁTKU 2. TISÍCILETÍ

- Asýrie: situace nejasná: mnoho malých samostatných městských států, které spolu soupeřily.
- Písemné prameny: soustředění na zahraniční obchod – město Aššur – centrum obchodu (Sn z V, látky z Babylonie, Ag a Au z Anatolie). Informace: archiv (20 000 tabulek, období 1910-1830 BC) z asyrské kolonie z Káneše (okraj střední Anatolie) – toponymum: **kárúm-Káneš** (přístav Káneš)





# ZÁVĚR MBA

- Vrchol dominance Kanaánců v rámci PŘ-V a Egypta
- Politický rozvrat MBA společenství:
  - Nájezdy Chetitů z Anatolie, přes S Sýrii
  - Rozšíření Churritů (ze S Mezopotámie) do Sýrie
  - Rozšíření vlivu Egypta na počátku Nové říše (po vyhnání Hyksósů) na Palestinu
- Mnoho MBA městských center: destrukční vrstvy (Tell el-Ajjúl jih, Tell el-Farah sever) datované kolem 1550 BC + následná LBA města mají menší rozsah (Gezer, Afek) nebo byla zničena (Tell el-Ajjúl) a opuštěna (Kabri)
- Existuje kulturní kontinuita mezi MBA a LBA – keramika a hmotná kultura X přicházejí nové myšlenky z Egypta a inovace

