

Experiment bude probíhat
v týmových studovnách v druhém
patře budovy D na Filozofické
fakultě MUNI. Experiment se týká
audiálního a vizuálního
podprahového vnímání a bude trvat
zhruba 30 až 40 minut.

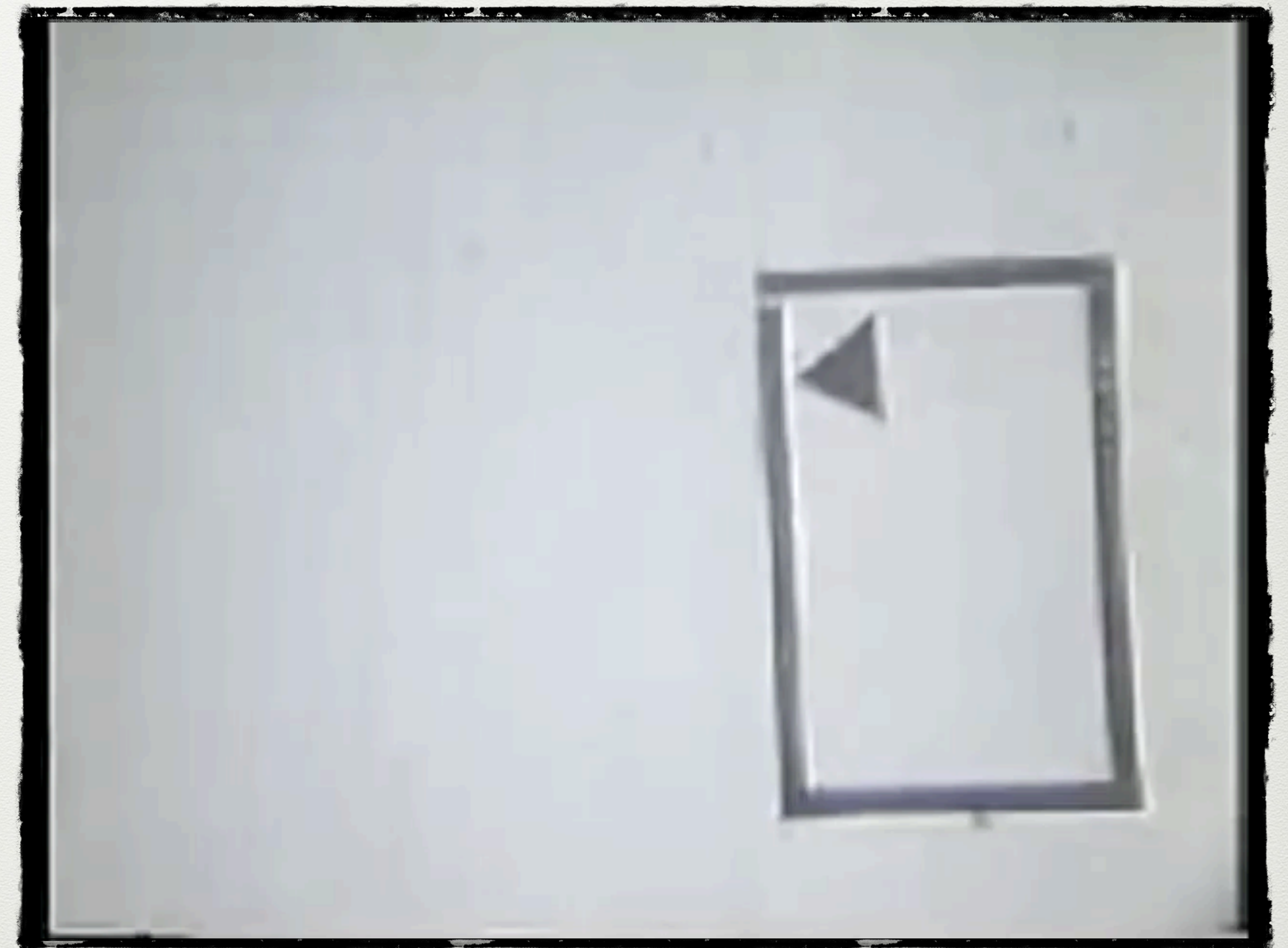
[https://calendar.app.google/
67wEpr7i3jLjUBZr7](https://calendar.app.google/67wEpr7i3jLjUBZr7)



EMOCE III.

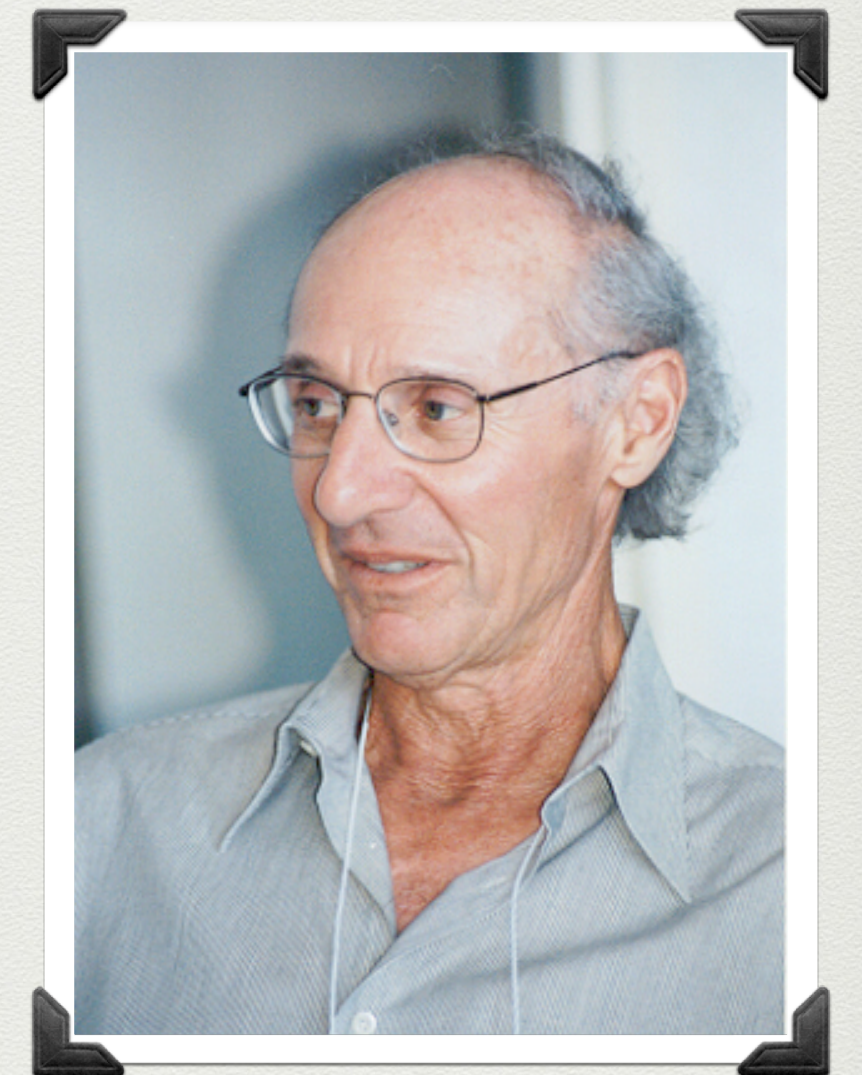
Naiivní psychologie atribuce – lidé jako vědci

- Heider, F., & Simmel, M. (1944) An experimental study in apparent behavior. *The American Journal of Psychology*, 57, 243-259.



Atribuční teorie emocí Bernarda Weinerja

- ☼ Na formování emocí se podílejí atribuční, tedy převážně kognitivní procesy.
- ☼ Počáteční reakce na emocionálně významný podnět pouze příjemný-nepříjemný, dobrý - špatný.
- ☼ Atribuce kauzality může emoční prožitek modifikovat resp. úplně změnit.

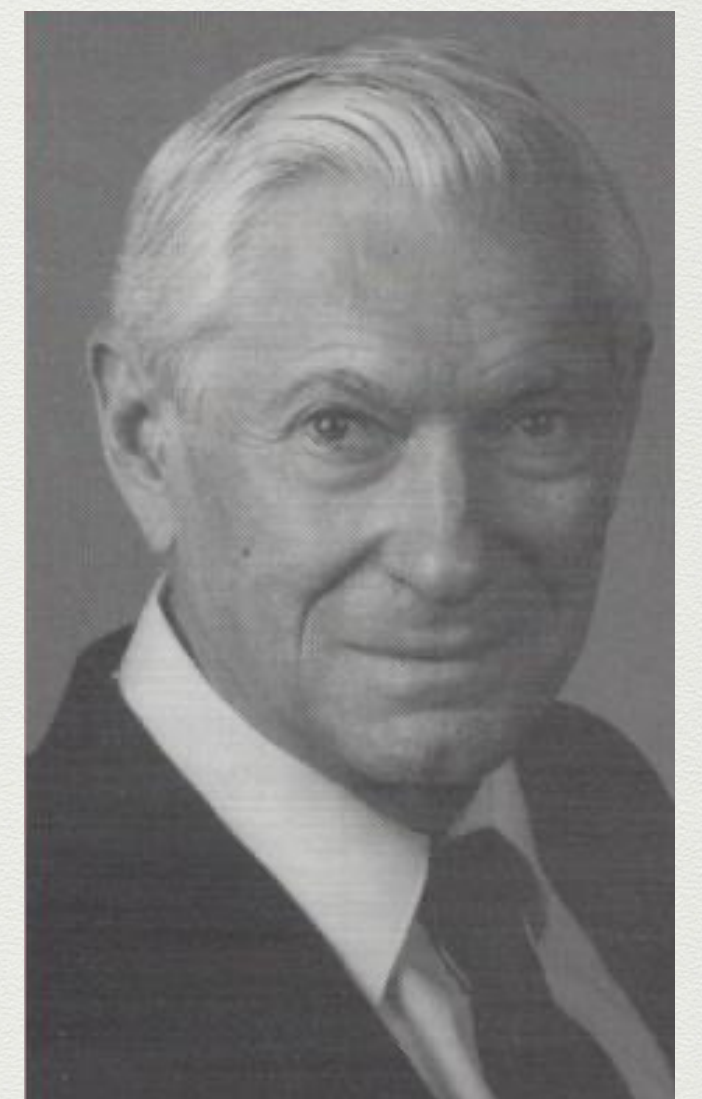


Bernard Weiner
(1935 -)

EVOLUČNÍ TEORIE EMOCÍ

Kriteria, která mají splňovat emoce:

1. mají být relevantní v rámci základních biologických adaptačních mechanismů
2. mají se nacházet v nějaké formě na všech vývojových stupních
3. nemají být ve svém vymezení závislé na zvláštních neurálních mechanismech
4. nemají ve své definici záviset na introspekci / ač se metoda introspekce nevylučuje ze zkoumání/
5. mají být definovatelné v pojmech chování



Robert Plutchik
(1927 – 2006)

EVOLUČNÍ TEORIE EMOCÍ

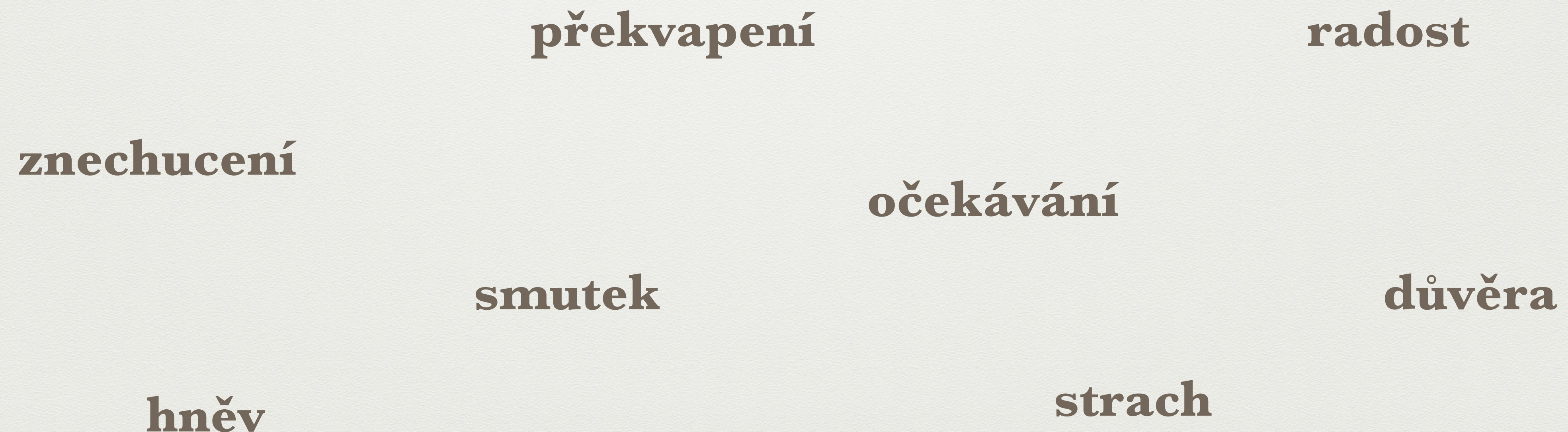
1. „Pojem emoce je použitelný na všech stupních dějin vývoje (evoluce) a platí pro zvířata stejně tak dobře jako pro lidi.”
2. „Emoce mají evoluční dějiny a vytvořily rozdílné formy výrazu u různých druhů.”
3. „Emoce plní adaptivní roli tím, že organismům pomáhají vyrovnávat se s podstatnými úkoly přežití, které jsou stanovovány prostředím.”
4. „Vzdor rozdílným formám výrazu emocí u různých druhů existují společné elementy nebo prototypické vzorce, které mohou být identifikovány.”
5. „Existuje malý počet základních, primárních nebo prototypických emocí.”

EVOLUČNÍ TEORIE EMOCÍ

6. „Všechny ostatní emoce jsou smíšené nebo odvozené stavy, tzn. že pocházejí z kombinací, směsí nebo svazků primárních emocí.”
7. „Primární emoce jsou hypotetické konstrukty nebo idealizované stavy, jejichž zvláštnosti a znaky je možno vysuzovat jen na základě různých druhů dokladů.”
8. „Primární emoce mohou být pojímány jako páry polaritních protikladů.”
9. „Všechny emoce variují ve stupni své vzájemné podobnosti.”
10. „Každá emoce se může projevovat rozdílným stupněm intenzity nebo úrovně vzrušení.”

EVOLUČNÍ TEORIE EMOCÍ

Dle Plutchika je 8 primárních emocí, které jsou vrozenou automatickou odezvou na opakující se životně důležité události.



EVOLUČNÍ TEORIE EMOCÍ

Dle Plutchika je 8 primárních emocí, které jsou vrozenou automatickou odezvou na opakující se životně důležité události.

radost

smutek

strach

hněv

důvěra

znechucení

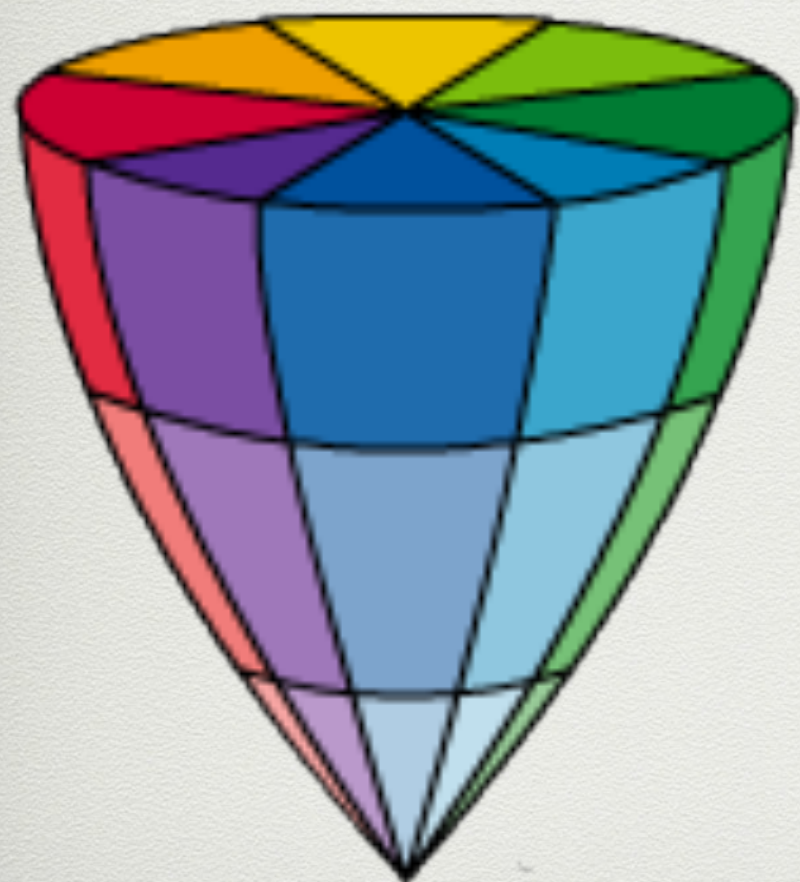
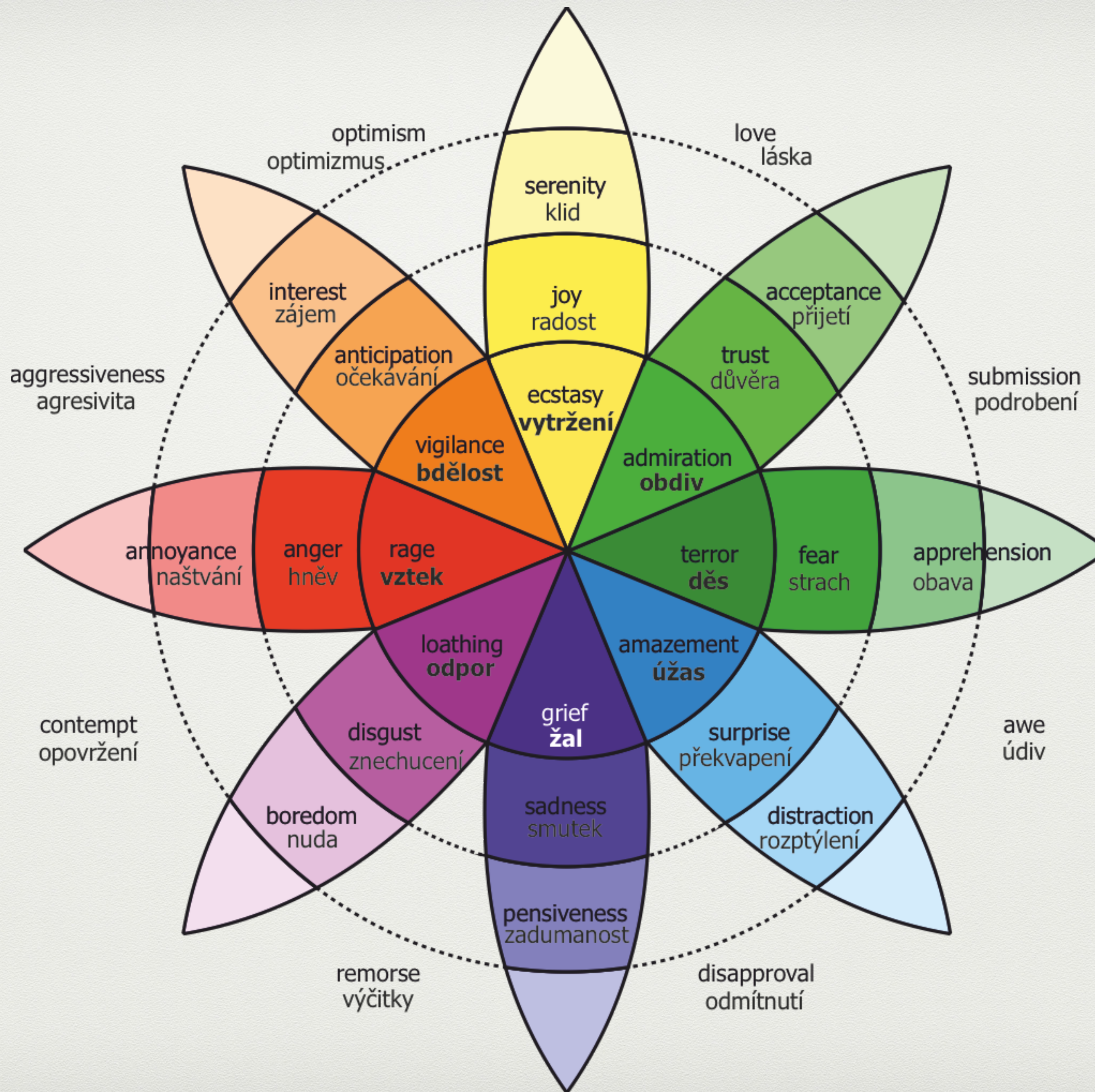
překvapení

očekávání

podnětová událost ⇒ poznatek ⇒ cit ⇒ chování ⇒ efekt

podnětová událost ⇒ poznatek ⇒ cit ⇒ chování ⇒ efekt

podnět	poznatek	cit	chování	efekt
hrozba	“nebezpečí”	strach, hrůza	útěk	ochrana
překážka	“nepřítel”	hněv, vztek	útok	destrukce
možný partner	“mít ho”	radost, extáze	námluvy, páření	reprodukce
ztráta ceněné osoby	“izolace”	smutek, žal	volání o pomoc	reintegrace
člen skupiny	“přítel”	přijetí, důvěra	družnost, sdílení	afiliace
nechutný objekt	“jed”	odpor, hnus	zvracení, odstranění objektu	rejekce
nové teritorium	“co je tam?”	očekávání	přezkoumávání, mapování	explorace
nečekaný nový objekt	“co to je?”	překvapení	zastavení se, ostražitost	orientace



primární dyády

radost důvěra

láska

důvěra strach

odevzdání

strach překvapení

“alarm”

překvapení smutek

zklamání

smutek znechucení

výčitky

znechucení hněv

pohrdání

hněv očekávání

agresivita

očekávání radost

optimizmus

sekundární dyády

radost strach

vina

důvěra překvapení

zvědavost

strach smutek

zoufalství

překvapení znechucení

?

smutek hněv

závist

znechucení očekávání

cynizmus

hněv radost

pýcha

očekávání důvěra

fatalismus

terciární dyády

radost překvapení

rozkoš

důvěra smutek

sentimentalita

strach znechucení

hanba

překvapení hněv

pobouření

smutek očekávání

pesimismus

znechucení radost

“morbidness”

hněv důvěra

dominance

očekávání strach

úzkost

opozita

radost smutek

konflikt

důvěra znechucení

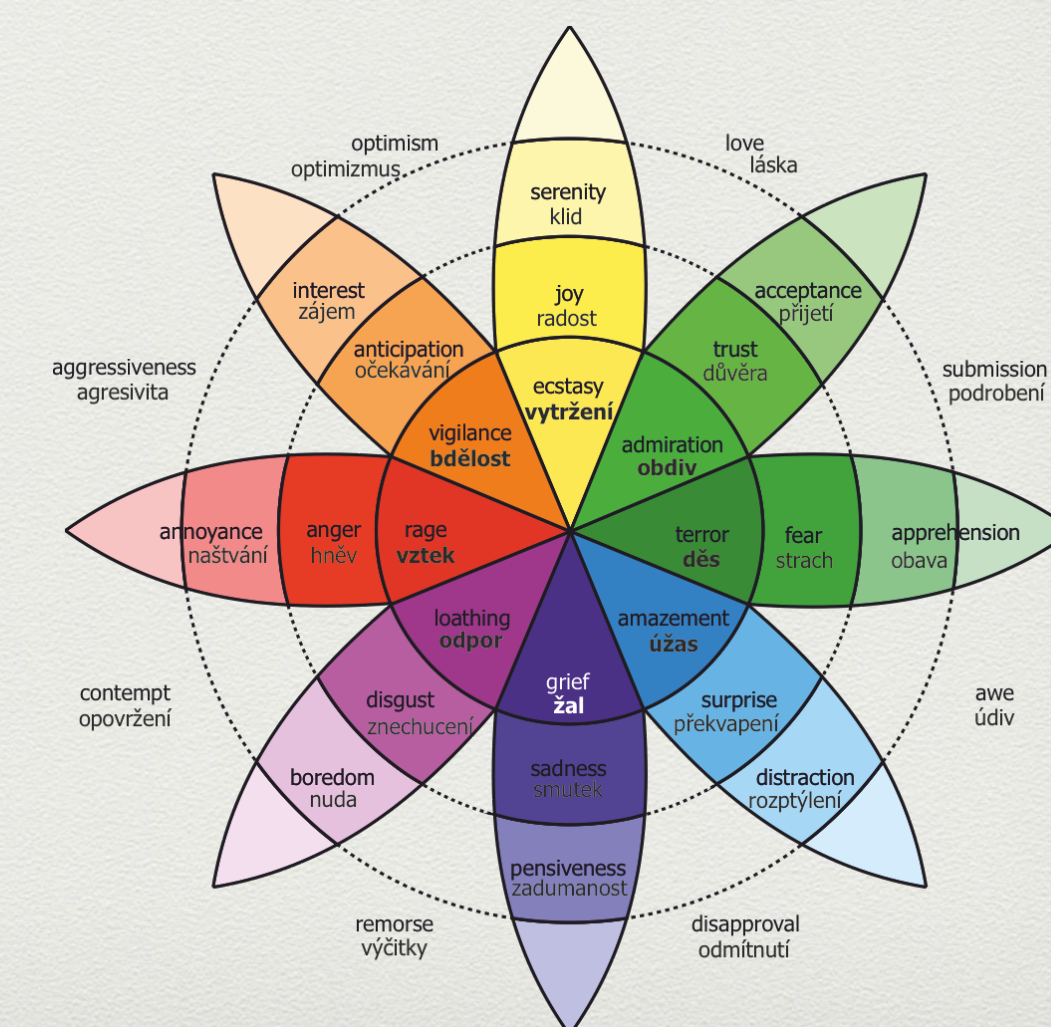
konflikt

strach hněv

konflikt

překvapení očekávání

konflikt



ČTYŘI VÝVOJOVÉ ÚROVNĚ

- ☼ fylogenetická
- ☼ historický vývoj lidstva
- ☼ ontogenetická
- ☼ aktuální geneze

FYLOGENEZE

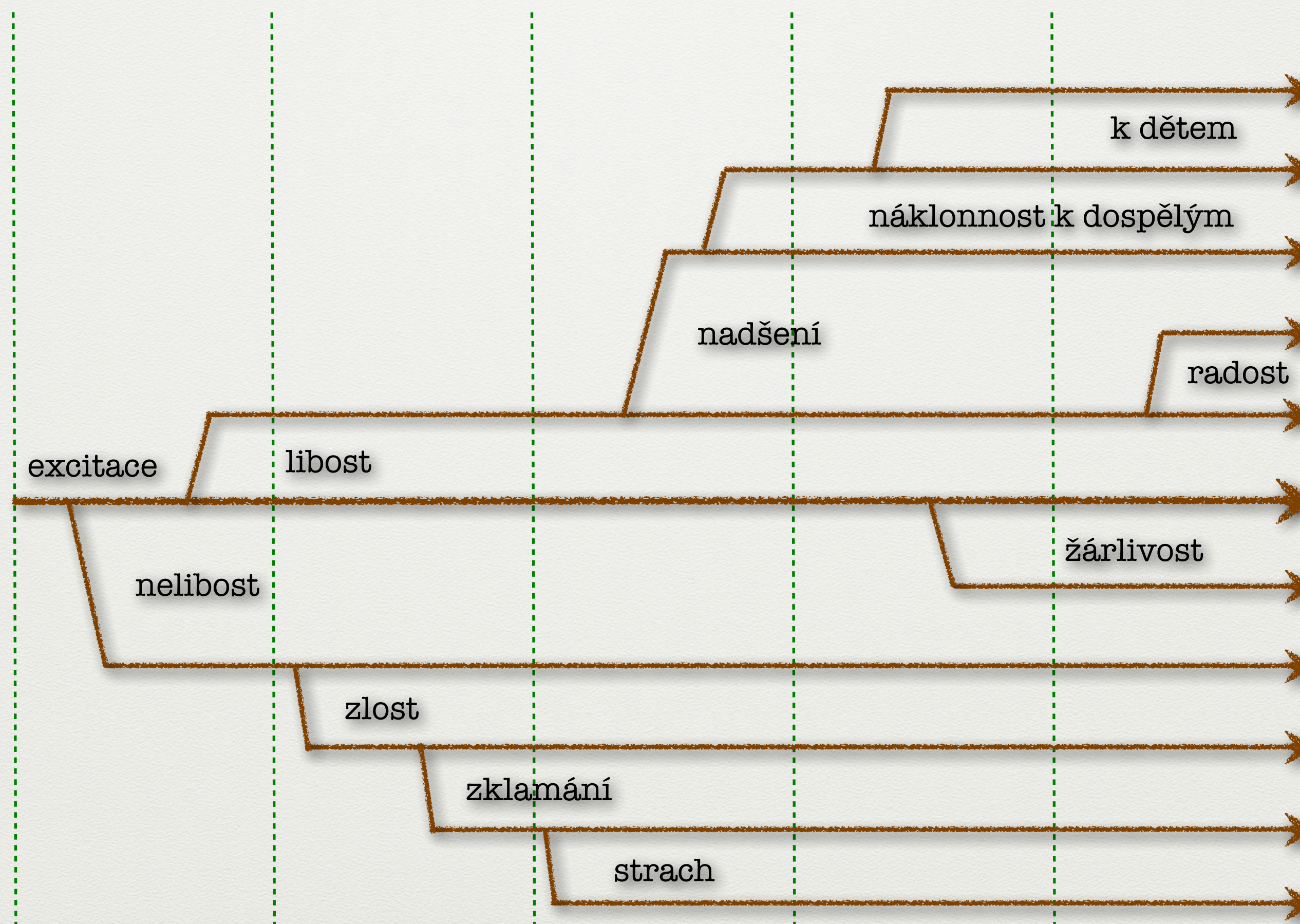
- ✻ V nejobecnějším vymezení jsou emoce projevem jedné ze základních vlastností živých organismů - dráždivosti.
- ✻ Etologie

ONTOGENEZE EMOCÍ

- ✿ Postupná diferenciacie emocí
- ✿ Akční rádius emocionálních zážitků se až do dospělosti rozšiřuje
- ✿ Ve stáří se zužuje resp. redukuje

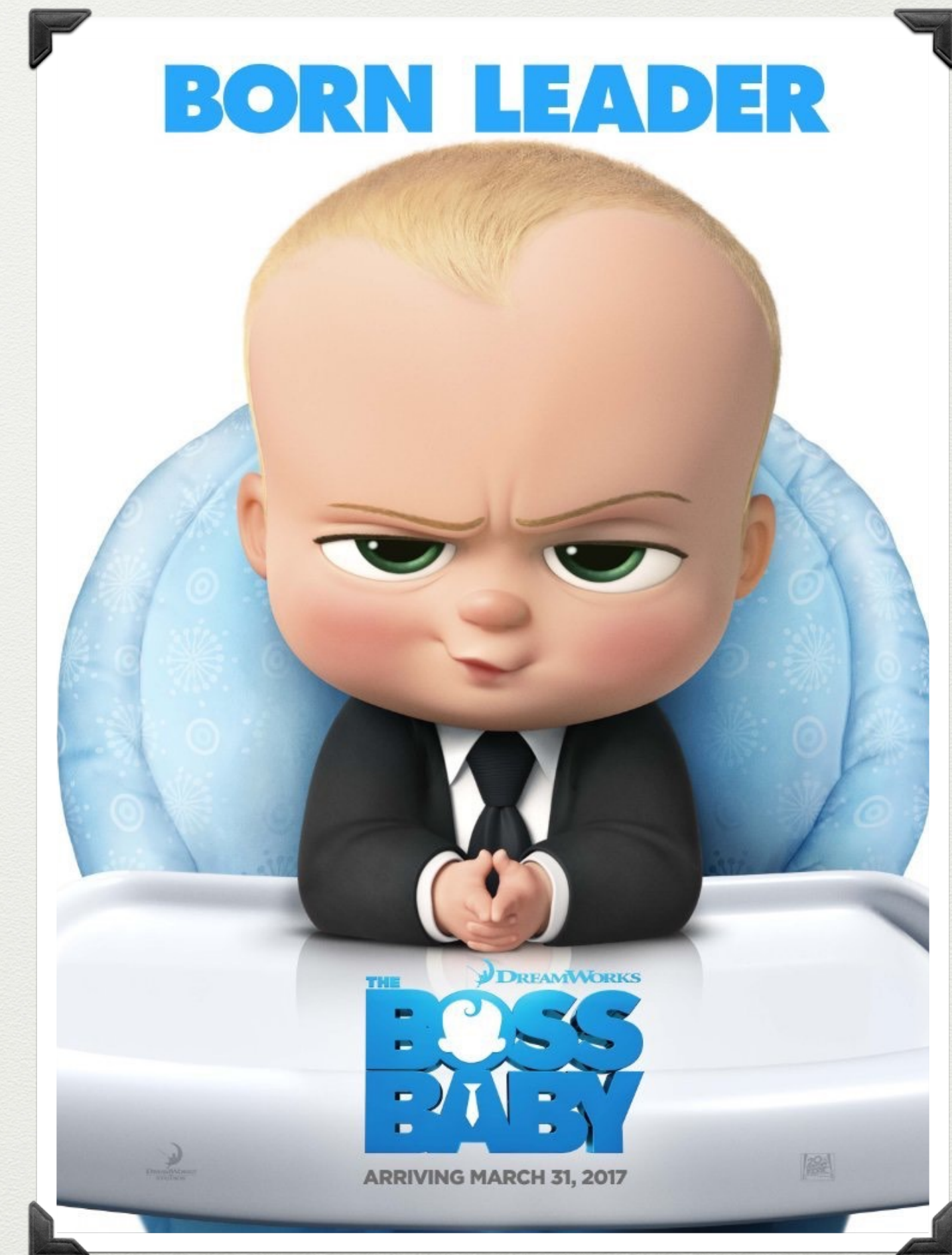
Diferenciace emocí dle Bridgesové

narození 3 měs. 6 měs. 9 měs. 12 měs. 18 měs.



Kojenecký věk

- ✿ Na začátku života mají emoce dominantní postavení. Slouží k signalizování základních biologických potřeb.
- ✿ Zhruba v polovině prvního roku věku dochází k přesunu od převážně nelibých k libým emocím.
- ✿ Výrazem emoce je motorika celého těla. Postupně se diferencují afekty a nálady.



Období batolete (12-36 měs.)

- ☼ Labilita emocí, afektivní výbuchy, nepatrného trvání a nepatrné hloubky
- ☼ Rozšíření citového prožívání vztahu k druhým osobám o zážitky související se začátkem uvědomování sama sebe.



Předškolní věk

- ☼ Rozvíjení emočního prožívání podnětů, které poskytuje hra.
- ☼ Vývoj tranzitivních citů, např. soucitu.
- ☼ Ke konci tohoto období přechodně zvýšená emotivita.
- ☼ Živé emoční zpracovávání pohádek.



Školní věk

- ☼ Převaha pozitivních náladových dominant a stenických emocí.
- ☼ Rozvoj sociálních citů
- ☼ Růst sebevědomí
- ☼ Rozvoj mravních citů.
Převažují však city malé hloubky.



Prepuberta a puberta

- ✿ Tendence k dysforickým náladám, zvýšená dráždivost
- ✿ Labilita sebecitu
- ✿ Diferenciace vyšších citů v souvislosti se změnami v hierarchii hodnot.
- ✿ Prohloubení citů, projevy horování a nadšení pro osoby a ideály a stejně vášnivé odmítání všeho, co se vnucuje.



Adolescence

- ✿ Z hlediska dynamiky prožívání je to bouřlivé období, projevující se nezřídka střetáváním protichůdných impulsů.
- ✿ Silné přátelské vztahy. Erotické city, usilování o emoční nezávislost na rodičích.
- ✿ Řada osobních zklamání z rozporu mezi představou, ideálem a skutečností.

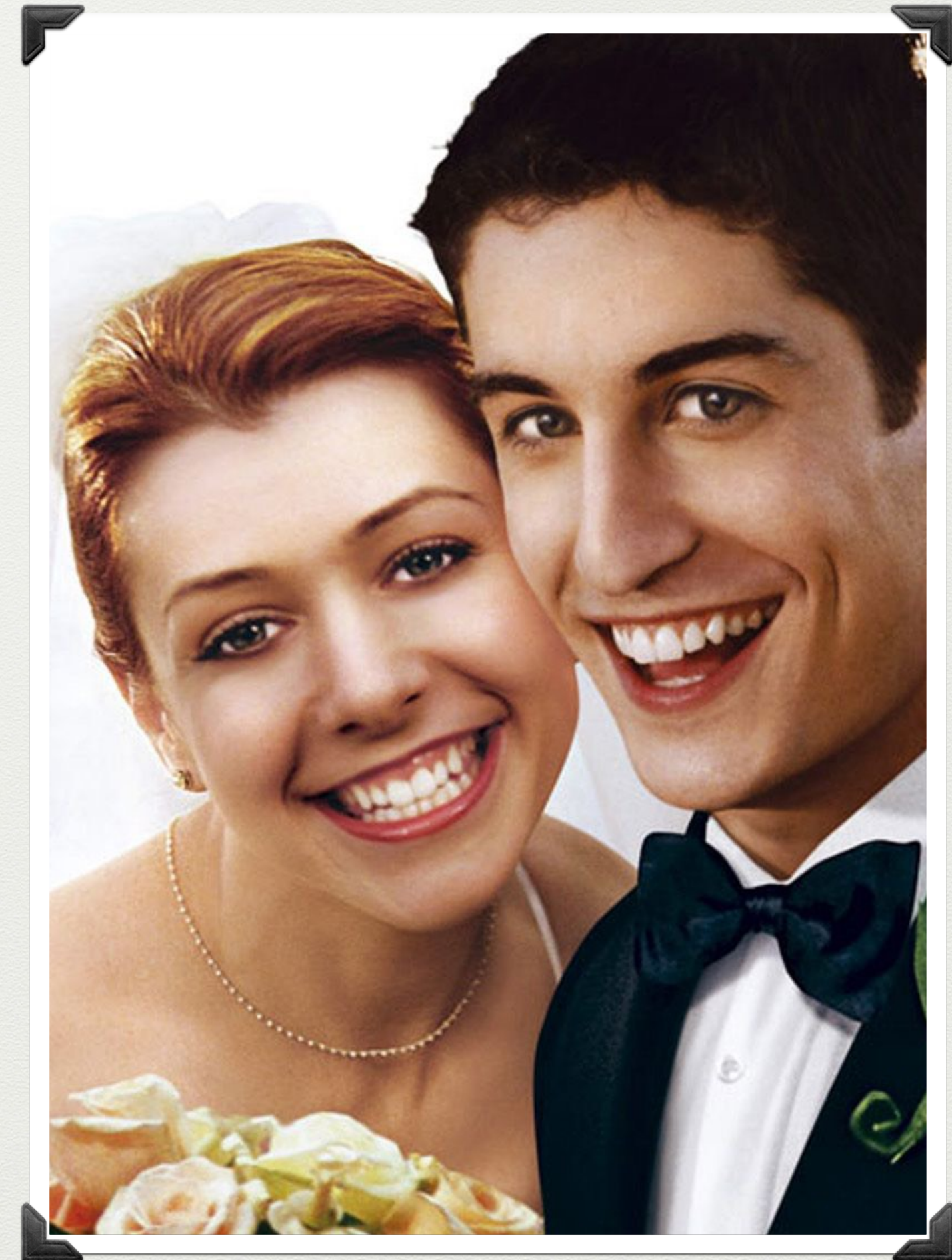


Mládež se hrouží sentimentálně do svých citových stavů, oddává se jejich proudění a dává se jimi zálibně oblévat. Vedle toho romanticky touží a vzpíná se k nevšedním zážitkům, překonávající šedivou skutečnost, v níž musí žít.

Ferdinand Kratina

Mladá dospělost

- ☼ Období dynamicky progresivní, u mužů v popředí tendence po uplatnění v povolání, ve sportu, získání sociální prestiže apod., u žen rozvoj mateřského instinktu. Intenzivní prožívání partnerských vztahů zejména v manželství, jež přináší štěstí, ale také konflikty mezi partnery.



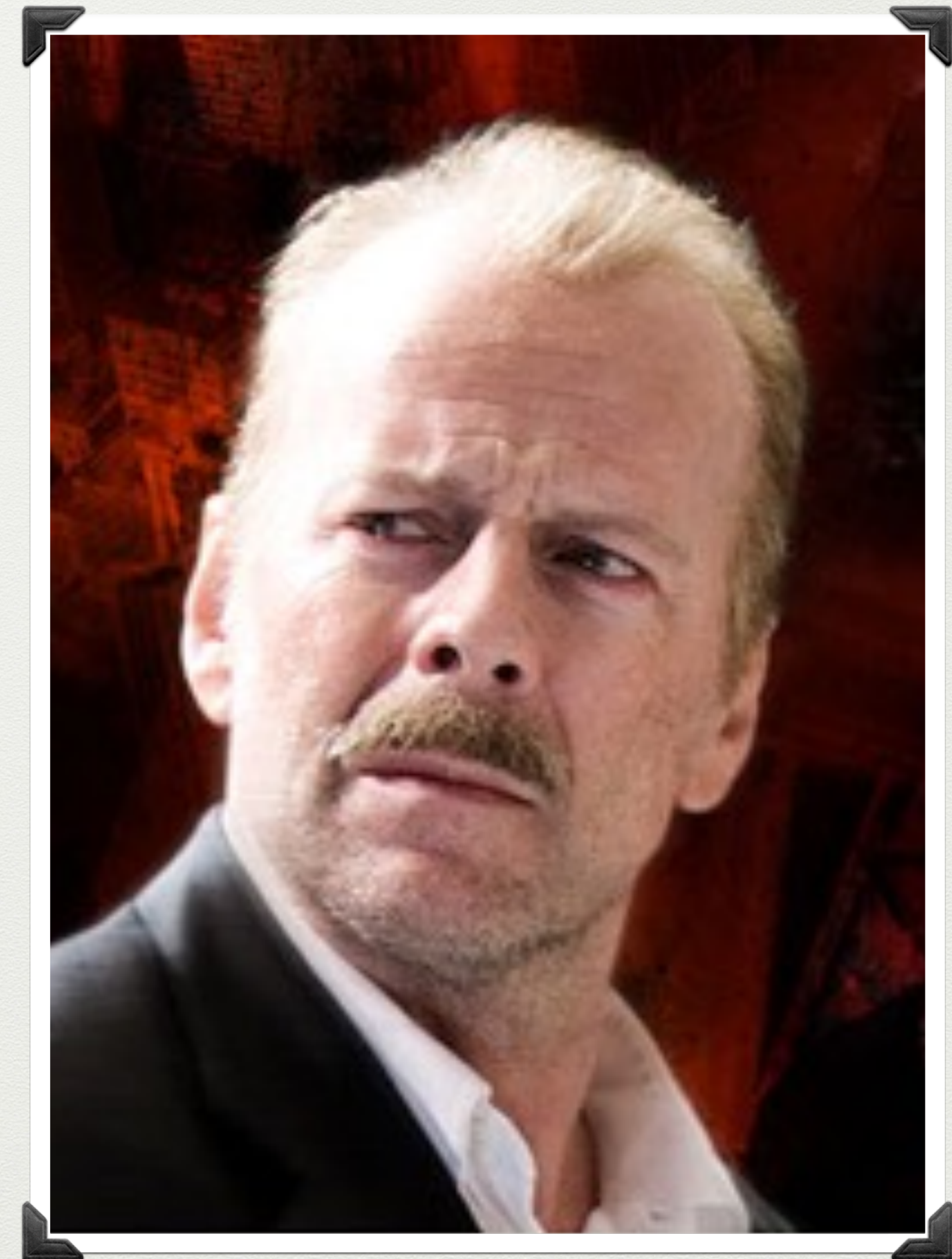
Střední dospělost

- ✿ Vyznačuje se postupující stabilizací prožívání a jednání. Obohacení citového života rodiny při výchově dětí. Řada kladných citových zážitků vyplývajících z úspěchů v povolání a veřejné činnosti. V průběhu pátého decenia zvýšená emoční labilita žen v průběhu klimaktéria. Pozvolné snižování sexuální aktivity se může promítat do citové sféry a přinášet obavy mužům i ženám.



Stárnutí

- ✿ Vyrovnávání tendencí k dráždivým nebo těžkomyslným náladám.
- ✿ Zmírnění afektivních projevů. City jsou méně bezprostřední.
- ✿ Na druhé straně značná nezávislost hodnocení na citových vztazích.

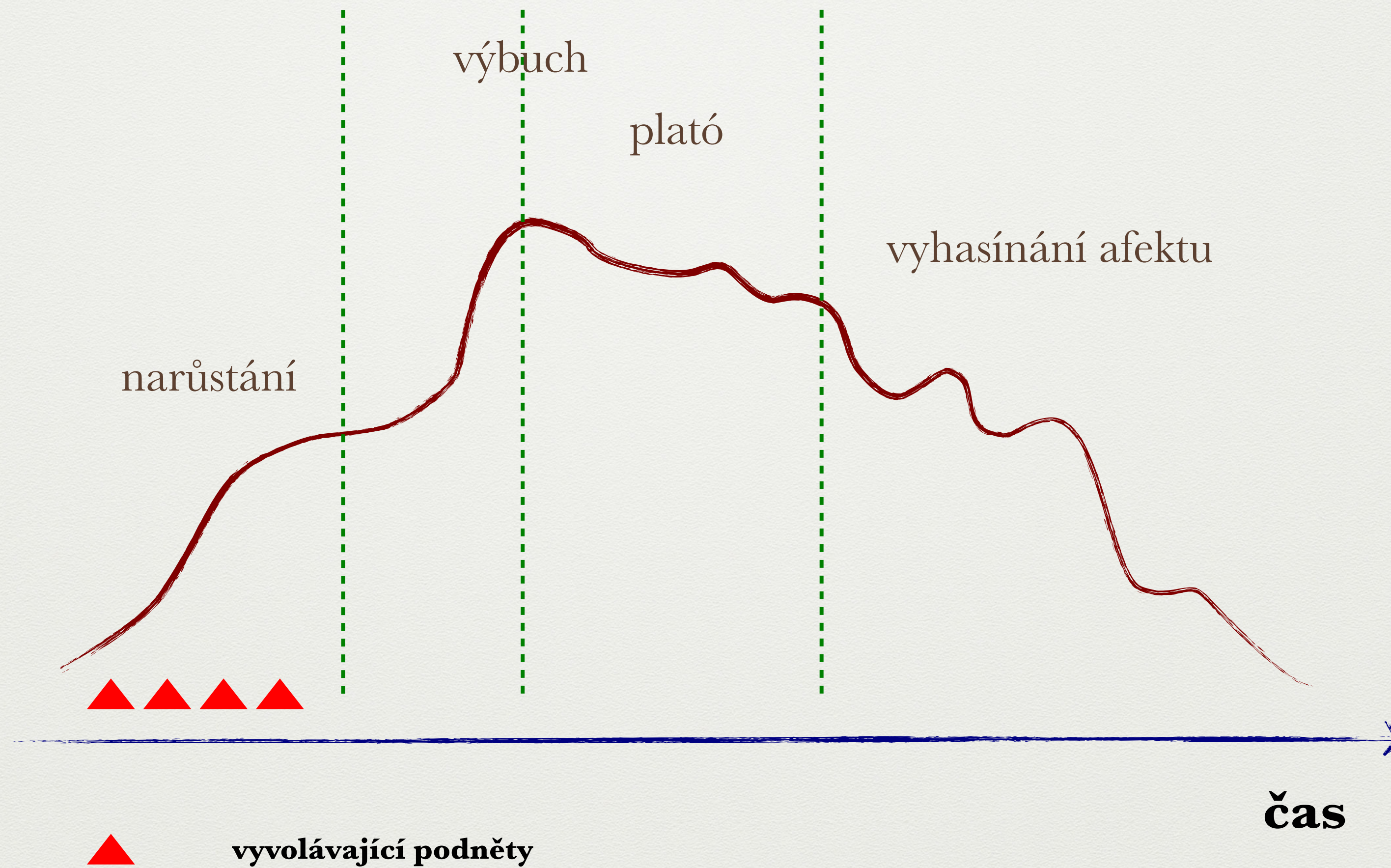


Stáří

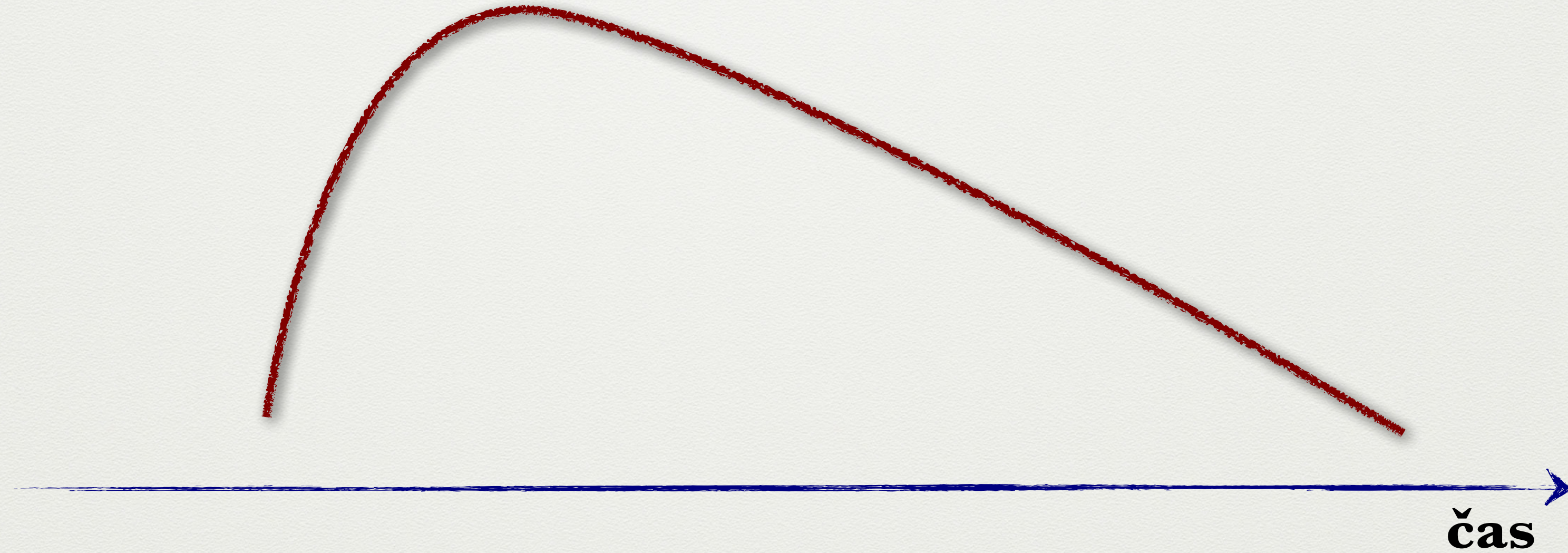
- ✿ V souvislosti se změnami životního stylu je zúžení zážitkového okruhu.
- ✿ Udržování dosavadních, ale ztížené navazování nových citových vztahů.
- ✿ Tendence k depresivním náladám.
- ✿ Hrdost na úspěchy členů vlastní rodiny.
- ✿ Živý emoční doprovod osobních vzpomínek, emoční labilita při snížené intenzitě projevů.



Aktuální geneze emoce



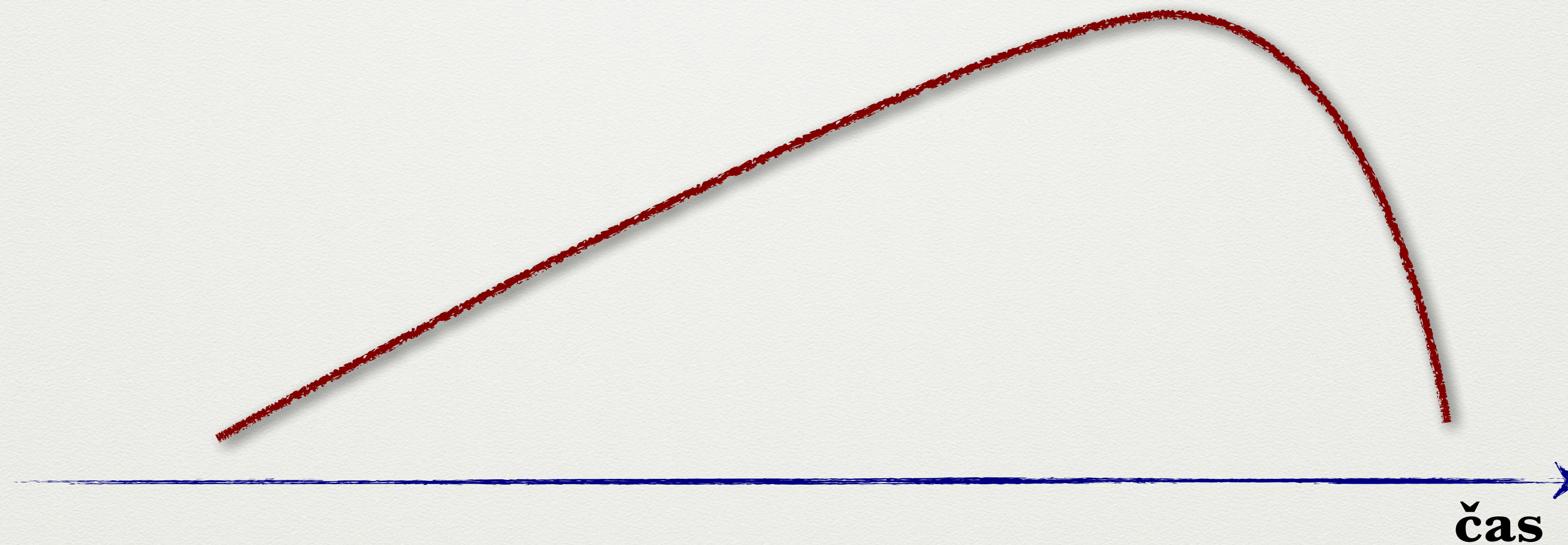
Aktuální geneze emoce



Prudce vrcholící a zvolna ustupující afekt

/úlek, překvapení, zklamání

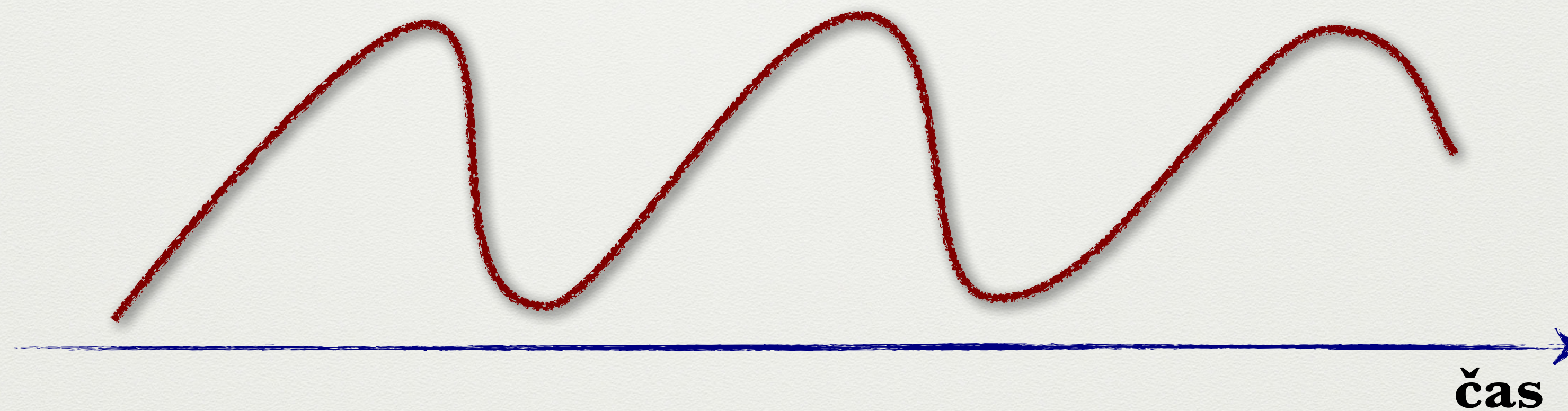
Aktuální geneze emoce



Pozvolna se rozvíjející a rychle vyhasínající afekt

/starost, smutek, žalost

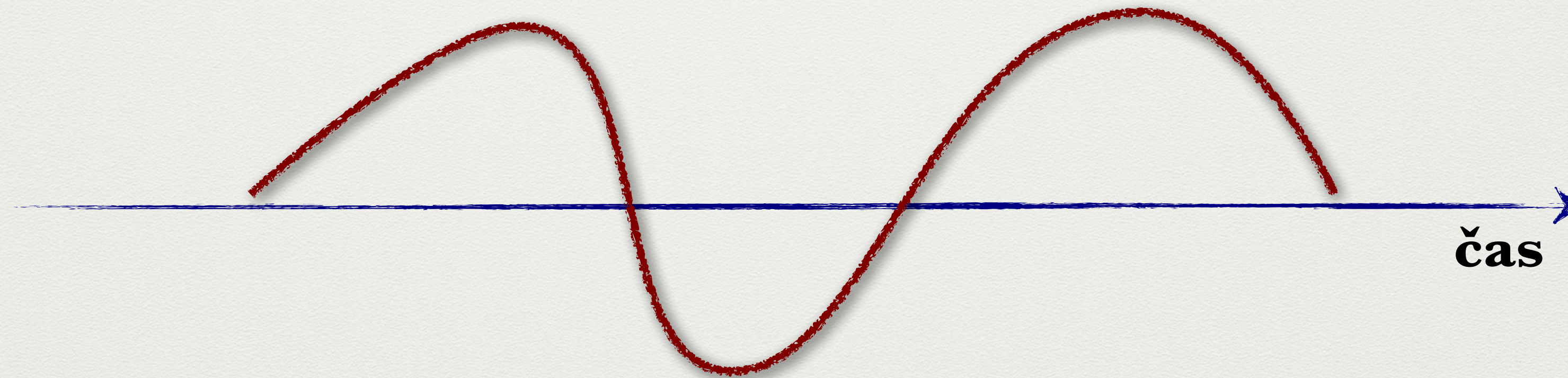
Aktuální geneze emoce



Intermitovaný, přerývaný, přerušovaný afekt

/hněv, náhlá radost

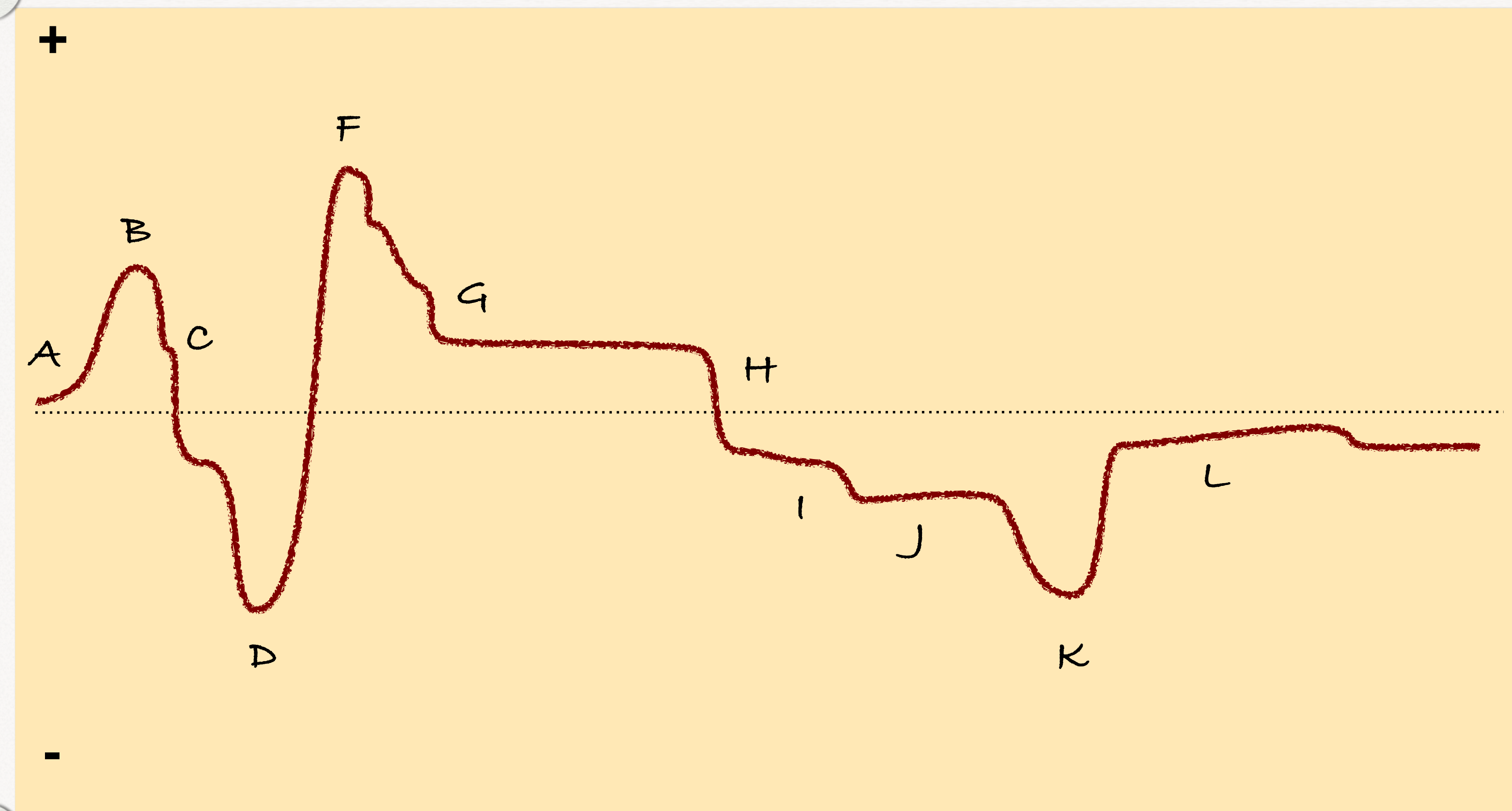
Aktuální geneze emoce



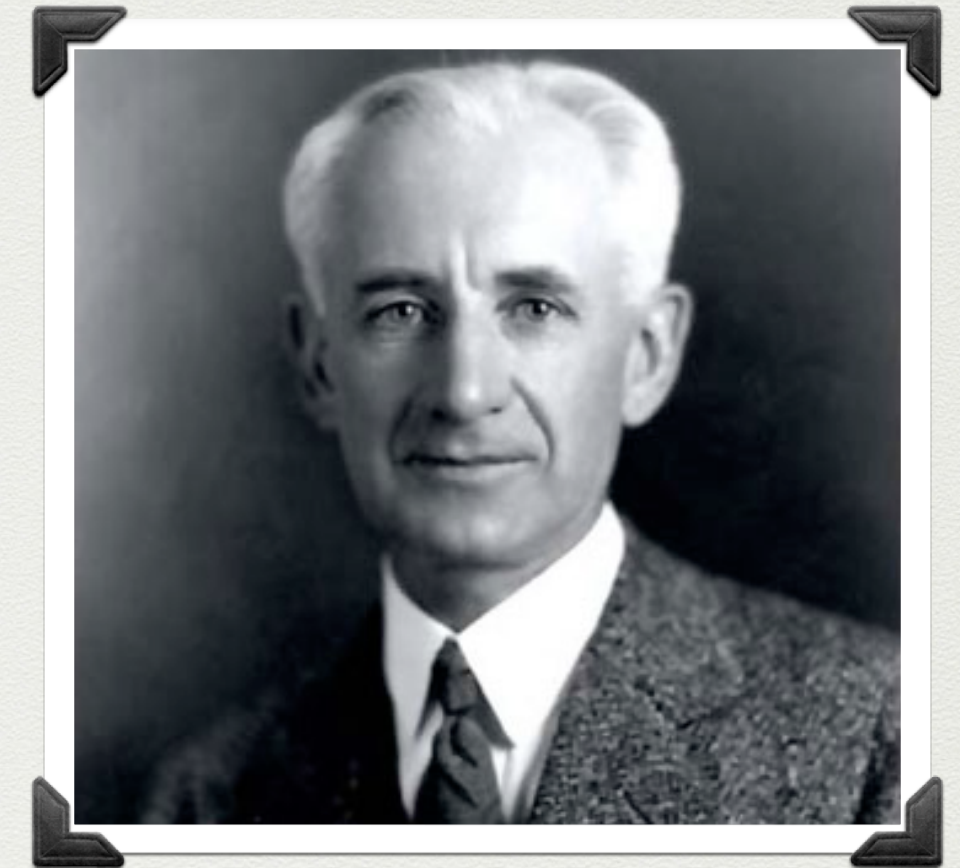
Oscilující afekt, přecházející do protikladné kvality

/napjaté očekávání kolísající mezi nadějí a obavami

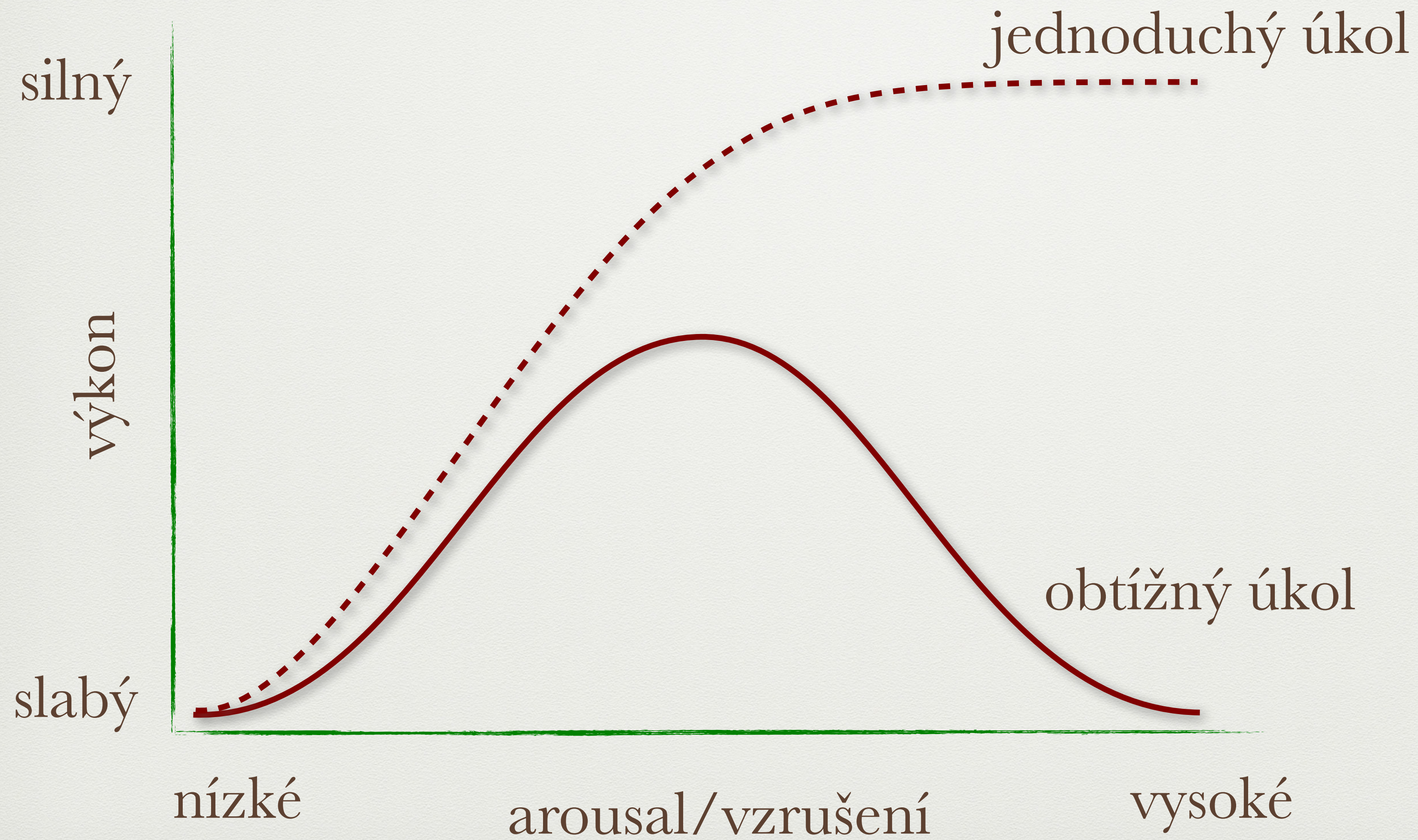
Kontinuum nálad a afektů



Yerkers-Dodsonův zákon



Robert Mearns
Yerkes
1879-1956



Funkce emocí

- ✿ Emoce jsou vyjádřením základních lidských motivů
- ✿ Emoce regulují úroveň fyziologické aktivity
- ✿ Emoce plní signální funkci
- ✿ Emoce jako kontrolní zpětnovazební systém
- ✿ Expresivní komponenta emocí je součástí neverbální komunikace
- ✿ Emoce mohou působit jako vnitřní pohnutka k motivovanému jednání

sempre:

Society for Education, Music
and Psychology Research

A comparison of the discrete and dimensional models of emotion in music

Tuomas Eerola and Jonna K. Vuoskoski
University of Jyväskylä, Finland

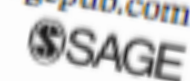
Psychology of Music
39(1) 18–49

© The Author(s) 2011

Reprints and permission: [sagepub.
co.uk/journalsPermission.nav](http://sagepub.co.uk/journalsPermission.nav)

DOI: 10.1177/0305735610362821

<http://pom.sagepub.com>



Abstract

The primary aim of the present study was to systematically compare perceived emotions in music using two different theoretical frameworks: the discrete emotion model, and the dimensional model of affect. A secondary aim was to introduce a new, improved set of stimuli for the study of music-mediated emotions. A large pilot study established a set of 110 film music excerpts, half were moderately and highly representative examples of five discrete emotions (anger, fear, sadness, happiness and tenderness), and the other half moderate and high examples of the six extremes of three bipolar dimensions (valence, energy arousal and tension arousal). These excerpts were rated in a listening experiment by 116 non-musicians. All target emotions of highly representative examples in both conceptual sets were discriminated by self-ratings. Linear mapping techniques between the discrete and dimensional models revealed a high correspondence along two central dimensions that can be labelled as valence and arousal, and the three dimensions could be reduced to two without significantly reducing the goodness of fit. The major difference between the discrete and categorical models concerned the poorer resolution of the discrete model in characterizing emotionally ambiguous examples. The study offers systematically structured and rich stimulus material for exploring emotional processing.

