

Emoce IV.



Hodnoceno: grafické ztvárnění, originalita, kreativita, přehlednost, srozumitelnost, faktická správnost

Termín odevzdání do 19.5. včetně.
(jinak netřeba prezentace odevzdávat)



Julia

@JuliaHass



I just learned that elephants think humans are cute the way humans think puppies are cute (the same part of the brain lights up when they see us) so pack it in, nothing else this pure and good is happening today.

586K 5:24 PM - Dec 20, 2017

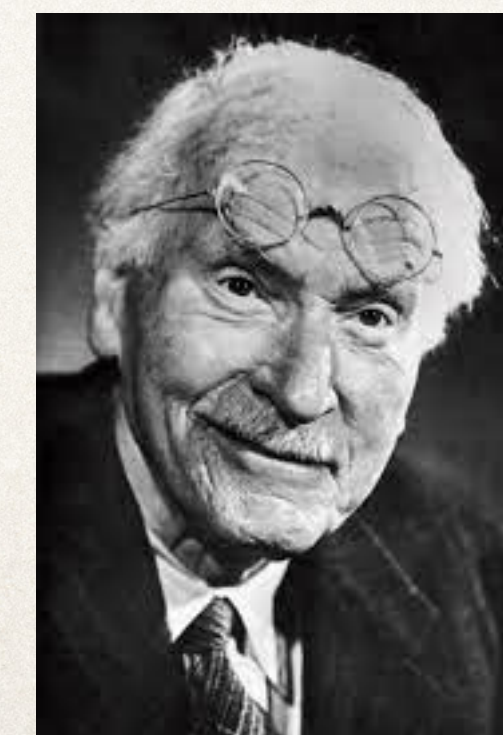
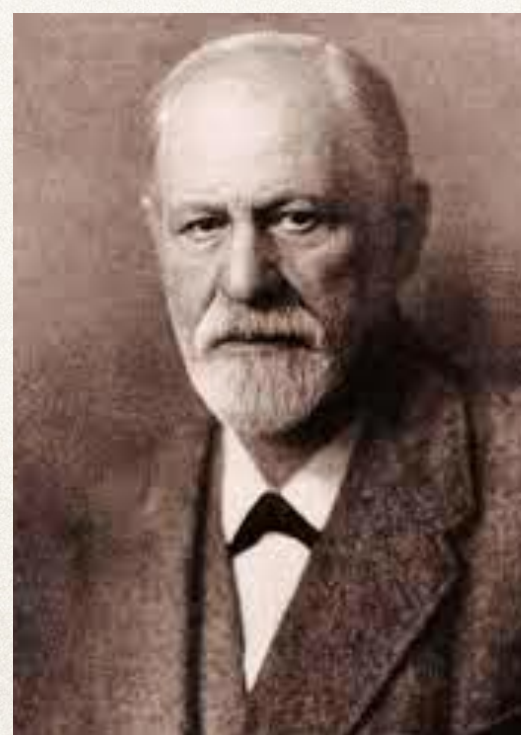


199K people are talking about this



Koncepce

- ❖ **fyziologické** - James-Langeova teorie (periferní teorie emocí), Cannon-Bardova (thalamická), Schachter-Singerova (dvoufaktorová) teorie emocí
- ❖ **kognitivní** - ABC-teorie A. Elise, Lazarusova kognitivní teorie, Atribuční teorie emocí B. Weinerja
- ❖ **evoluční** - teorie zpětné vazby z výrazu tváře, Plutchikova (evoluční teorie emocí)
- ❖ **psychodynamické** - Freud, Bowlby, Jung, Horowitz
- ❖ somatické
- ❖ situační
- ❖ neurobiologické



Psychodynamické přístupy

- ❖ Emoce a motivace jsou těsně spojeny.
- ❖ Je těžké najít hranici mezi pudy, motivy a emocemi.
- ❖ Emoce jsou spojeny s nevědomými procesy.
- ❖ Role obranných mechanismů

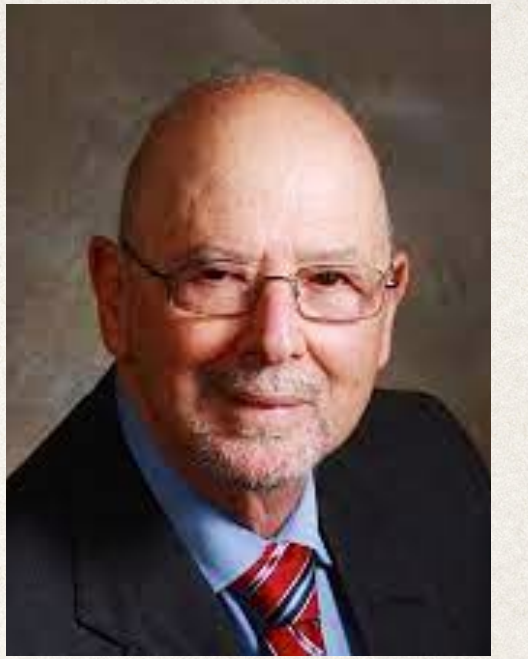
Freudovský pohled na emoce



- ❖ Emoce jsou spojeny s instinkty (=pudy, primární motivy)
- ❖ Instinkty - života-eros-sebezachování, kreativita
- ❖ Instinkty - smrti-thanatos-sebedestrukce, agrese
- ❖ Instinkt může být potlačen a jeho energie se projeví jako afekt nebo úzkost
- ❖ Emoce jsou vždy vědomé, instinkt je nevědomí - ne emoce.
- ❖ Jakékoliv větší uvědomění si instinktu a výsledná afekt (emoce) by byly nesnesitelně bolestivé. Obranné mechanismy nás chrání před plnou silou uvědomění resp. emocí.

Moderní psychodynamické přístupy

Mardi Jon Horowitz (*1934)



- ❖ Každou emoci lze prožívat různým způsobem při různých stavech mysli.
- ❖ Nemodulované, dobře modulované a přehnaně modulované stavy ukazují míru emocionální regulace.
 - ❖ **Dobře modulované stavy** - osobnost je sebedeterminována, je přiměřeně spontánní, projevuje se otevřeně, kontroluje své jednání, harmonie ve verbální a neverbální komunikaci
 - ❖ **Nemodulované stavy** - osobnost je značně impulzivní
 - ❖ **Přehnaně modulované stavy** - osobnost je rigidní, projevy jsou omezeny nebo zastřeny, případně dotyčný „hraje roli“

Problémy a způsoby studia emocí

- ◆ Je nesnadné přesně popsat psychické stavy, které ZO při pokusu zažívá, pokud je ovšem vůbec zažívá.
- ◆ Velké množství a nejednoznačnost termínů označujících emoční stavy.
- ◆ Je prakticky nemožné experimentálně přesně vyvolat přesně tutéž emoci podruhé.

Metodologické problémy

- ◆ Důraz na průběhovou stránku dění
- ◆ Problematika basálního neboli klidového měření
- ◆ Časový průběh emoce je krátkým úsekem dlouhodobého složitého průběhu fyziologických a psychických procesů.
- ◆ Předpoklad, že daný podnět vyvolává emoci u každé osoby za všech okolností, neodpovídá skutečnosti.
- ◆ Fyziologické projevy emočních reakcí jsou neobyčejně rozmanité.

Základní metodické přístupy

Metodické přístupy k výzkumu emocí lze rozdělit do tří vývojových stádií:

- ◆ **popisné -deskriptivní**

- ◆ předpoklad - každému emočnímu stavu odpovídá určitý vzorec fyziologických změn nebo projevů chování (polygraf)

- ◆ **příčinné - kausální**

- ◆ základem je snaha najít faktory emocí, které vedou k jejich vzniku, případně vysvětlit mechanismy emočních reakcí (podmiňování a učení)

- ◆ **synthetisující - komplexní - /komplikovaný/**

Metody studia emocí

5 kategorií experimentálně měřitelných projevů emocí

- ◆ fyziologické
- ◆ senzorické
- ◆ percepční
- ◆ psychomotorické
- ◆ konceptuální / vztahové

Psychologické pokusy ve třech skupinách

- ◆ pozorovaná aktivita
- ◆ aplikované podněty
- ◆ aplikace zátěže

Metody navozování emocí

- ◆ Týž podnět nemusí vyvolat u různých osob tutéž emoci.
- ◆ Týž podnět má různé emoční hodnoty pro různé jedince (emoční reakce je především výsledkem dosavadní zkušenosti jedince a zapojení podnětů do systému jeho současných hodnot).
- ◆ Emoce je vlastně spíše osobní reakcí na situaci než automatickou reakcí na podnět.

Tři taktiky stresového rozhovoru

- ❖ **sondování obsahu**, tj. diskuze o nejvýznamnějších psychologických konfliktech zkoumané osoby
- ❖ **manipulace s postojem** čili zaujetí zvláštního postoje k osobě, kterou je subjekt buď ohrožován nebo ponižován, popřípadě je v něm vyvolán pocit úzkosti
- ❖ **zhoršení komunikace**, tj. občasné úmyslné poruchy v dorozumívání (úmyslné opakované oslovování jiným jménem, předstírání nepochopení ...)

Metody zjišťování emocí

- ◆ K úplnému zjišťování emoční reakce je nezbytná jednak introspekce, jednak objektivní popis chování, a to jak globální, tak analytický.
- ◆ Introspekci lze ZO usnadnit dotazníkovými schématy nebo dotazníky.
- ◆ Při záznamu chování se s výhodou uplatňuje polopropustné zrcadlo.

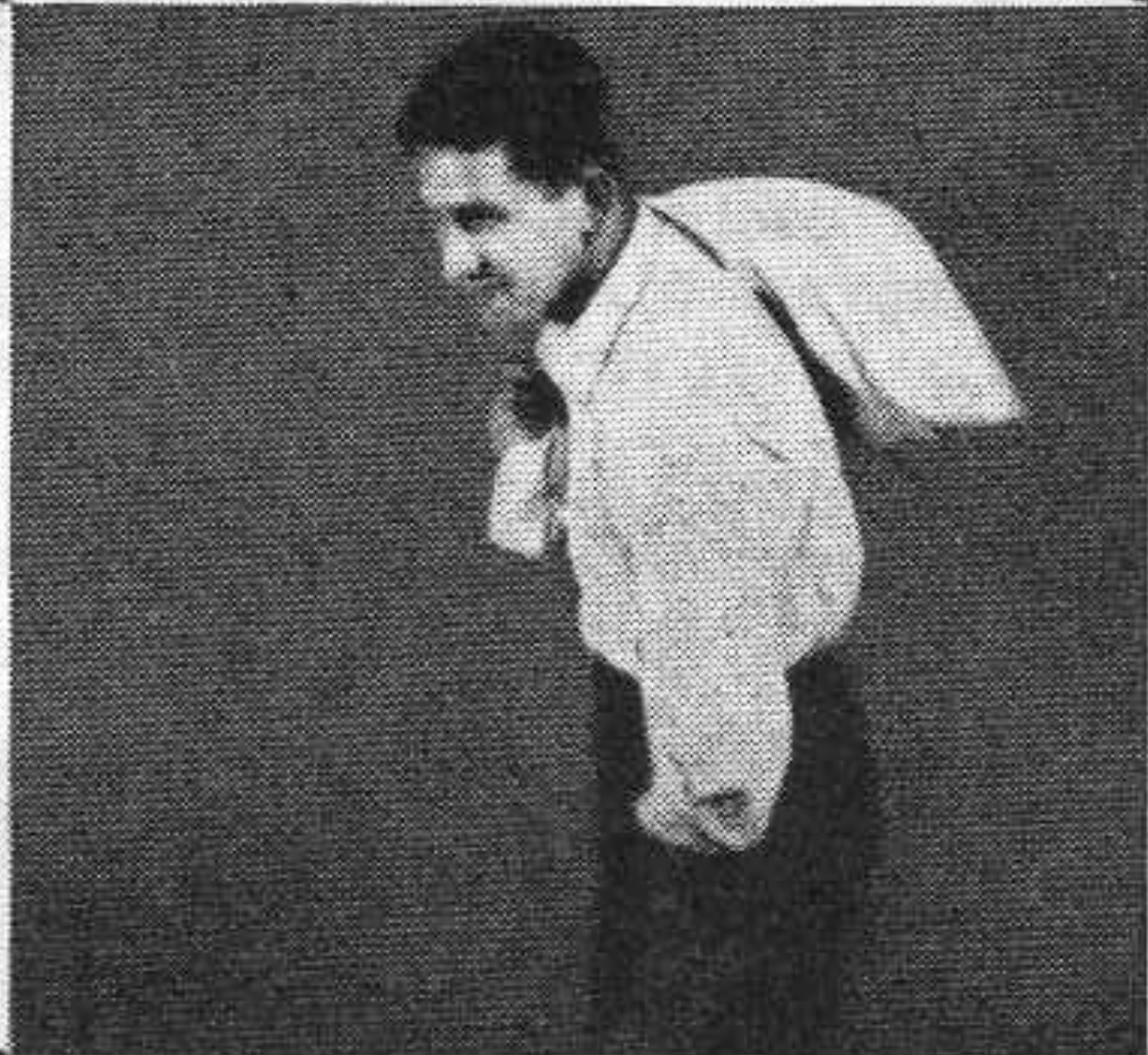
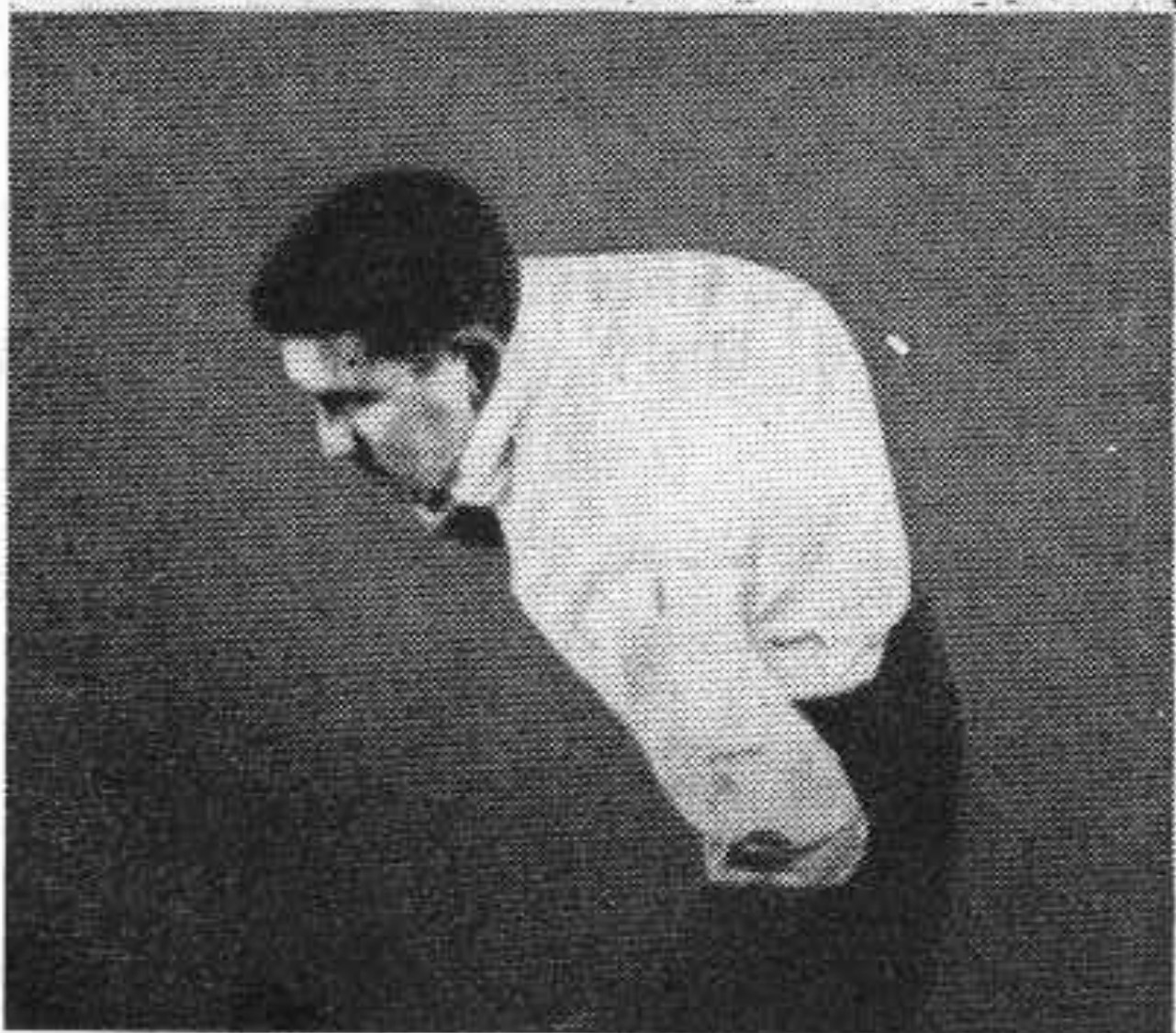
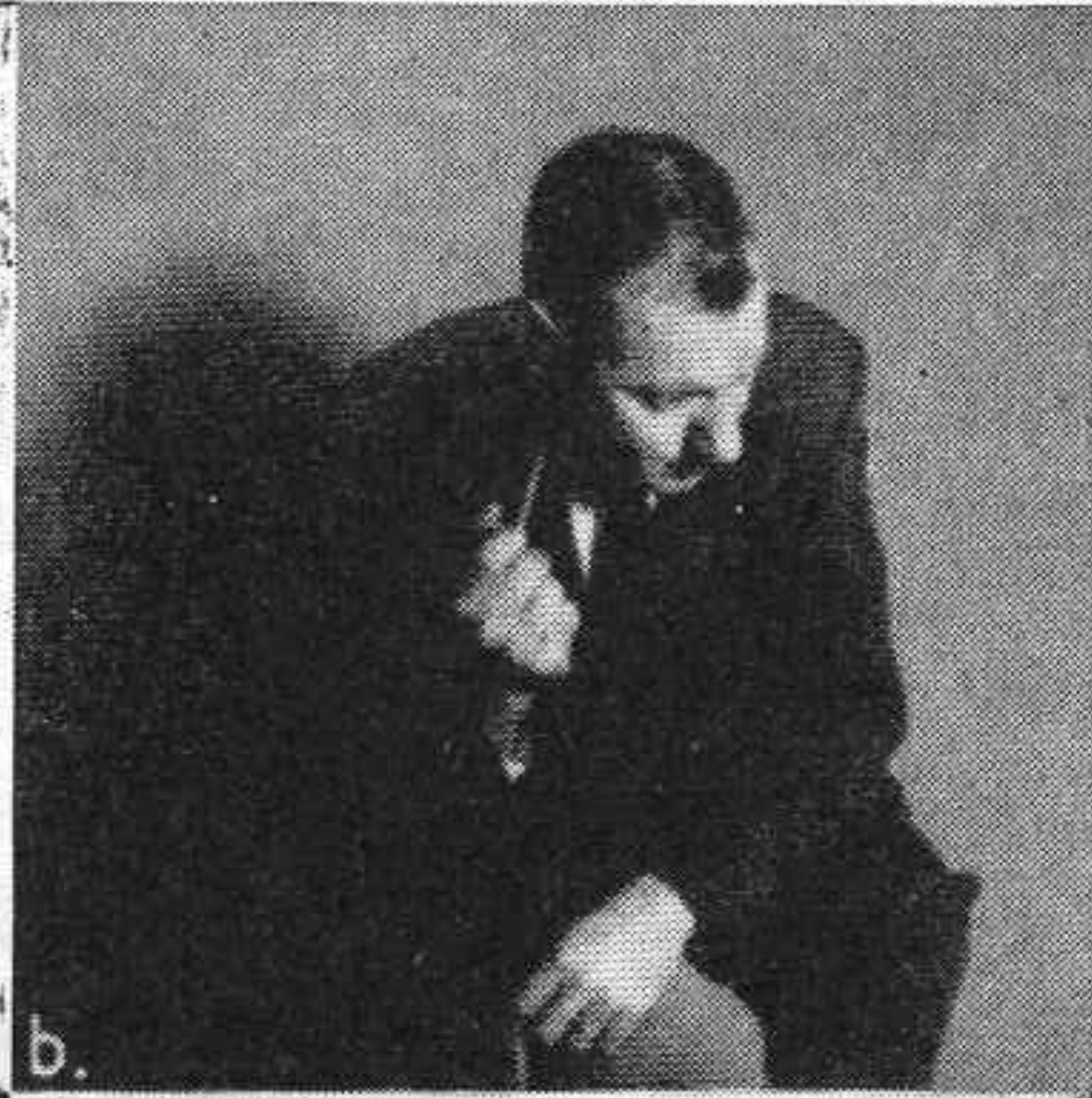
Jednotlivé znaky chování určené k pozorování jsou v hodnotících škálách předem určeny.

Příklad škály určené pro výzkum úzkosti, vzteku a deprese:

- 0 - není přítomna žádná zvláštní emoce
- 1 - patrná, ne však zjevná emoce
- 2 - zjevná emoce
- 3 - silná emoce
- 4 - neobvykle silná emoce
- 5 - velmi silná emoce
- 6 - nejsilnější emoce jaká kdy byla udávána







Změny v senzorních a percepčních procesech jsou častými projevy emocí.

Metoda percepčního zkomolení:

- ◆ Odhad která ze dvou krátkodobě prezentovaných úseček je delší.
- ◆ Po každém řešení je dána možnost přesvědčit se o správnosti výkonu.
- ◆ Několikrát došlo k úmyslné záměně a tím k vyvolání dojmu percepčního zkomolení - provázeného silným pocitem úzkosti.

“percepční zcitlivění” & “percepční obrana”

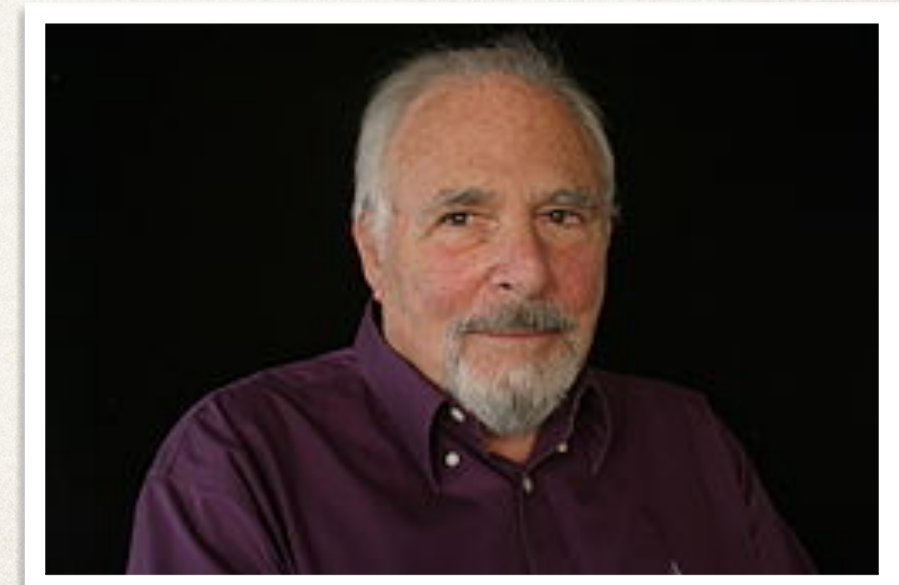
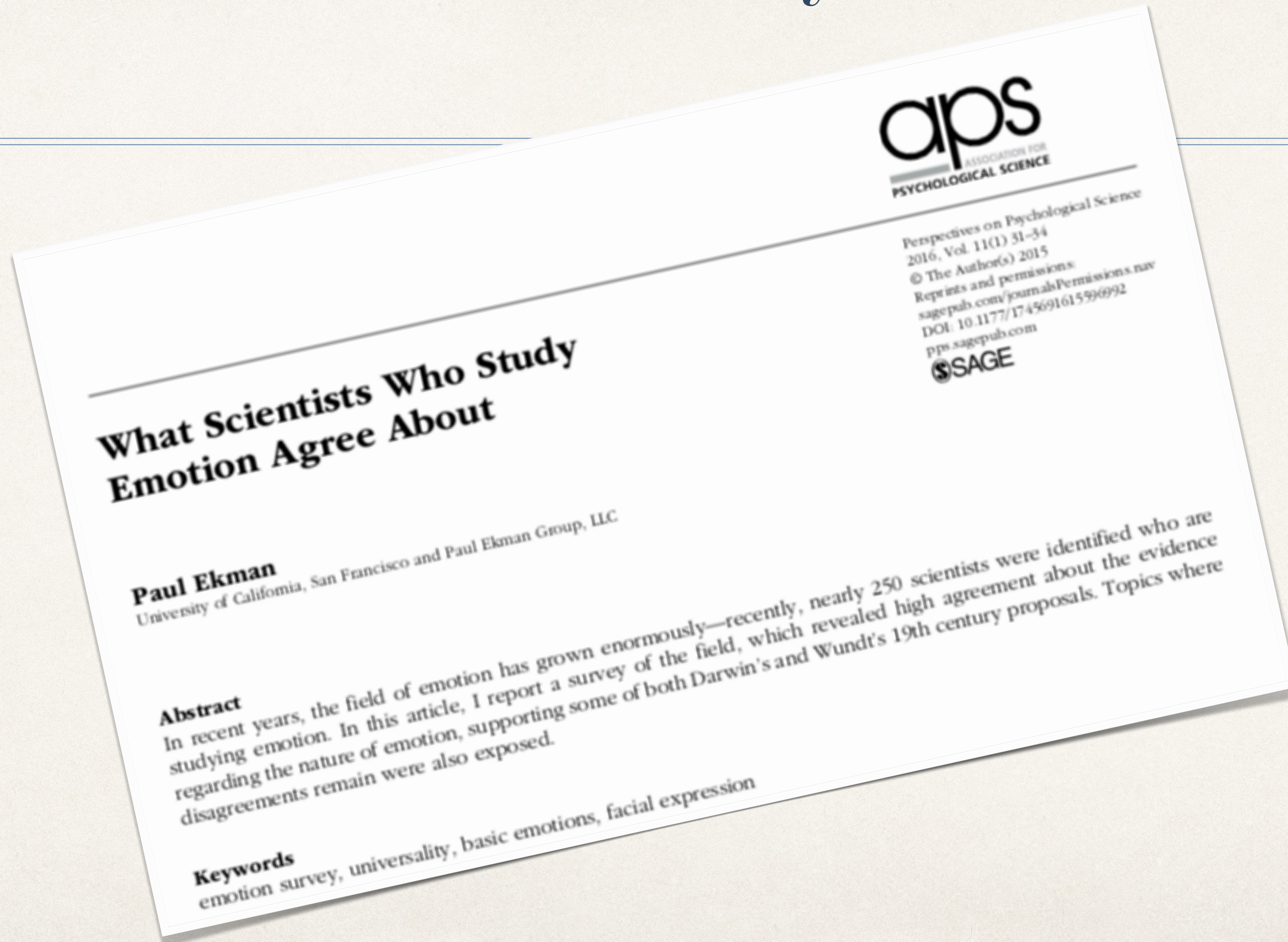
- ◆ **Percepční zcitlivění** - snížení udávaného prahu rekognice pro předmět nebo pojem, který je pro organismus přijatelný, nebo kterého může být použito k tomu, aby byla odstraněna nepohoda nebo udržen stav pohody.
- ◆ **Percepční obrana** - zvýšení rekogničních prahů pro podněty, které by mohly vyvolat nepohodu, nebo ohrozit smysl daného jedince pro pohodu.

Pro vyvolání i sledování silných emočních reakcí slouží i metoda “senzorické deprivace”



<http://videosift.com/video/Total-Isolation-Sensory-Deprivation-Experiment>

What Scientists Who Study Emotion Agree About



Paul Ekman
(1934 -)

Self-report captures 27 distinct categories of emotion bridged by continuous gradients

Alan S. Cowen and Dacher Keltner

PNAS published ahead of print September 5, 2017 <https://doi.org/10.1073/pnas.1702247114>



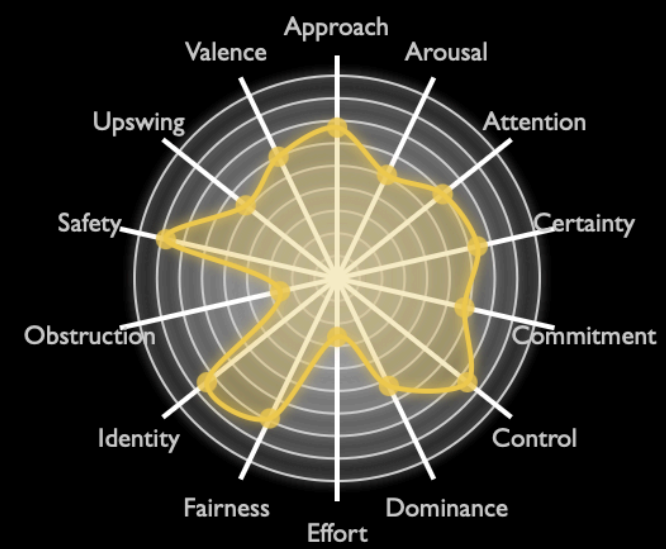
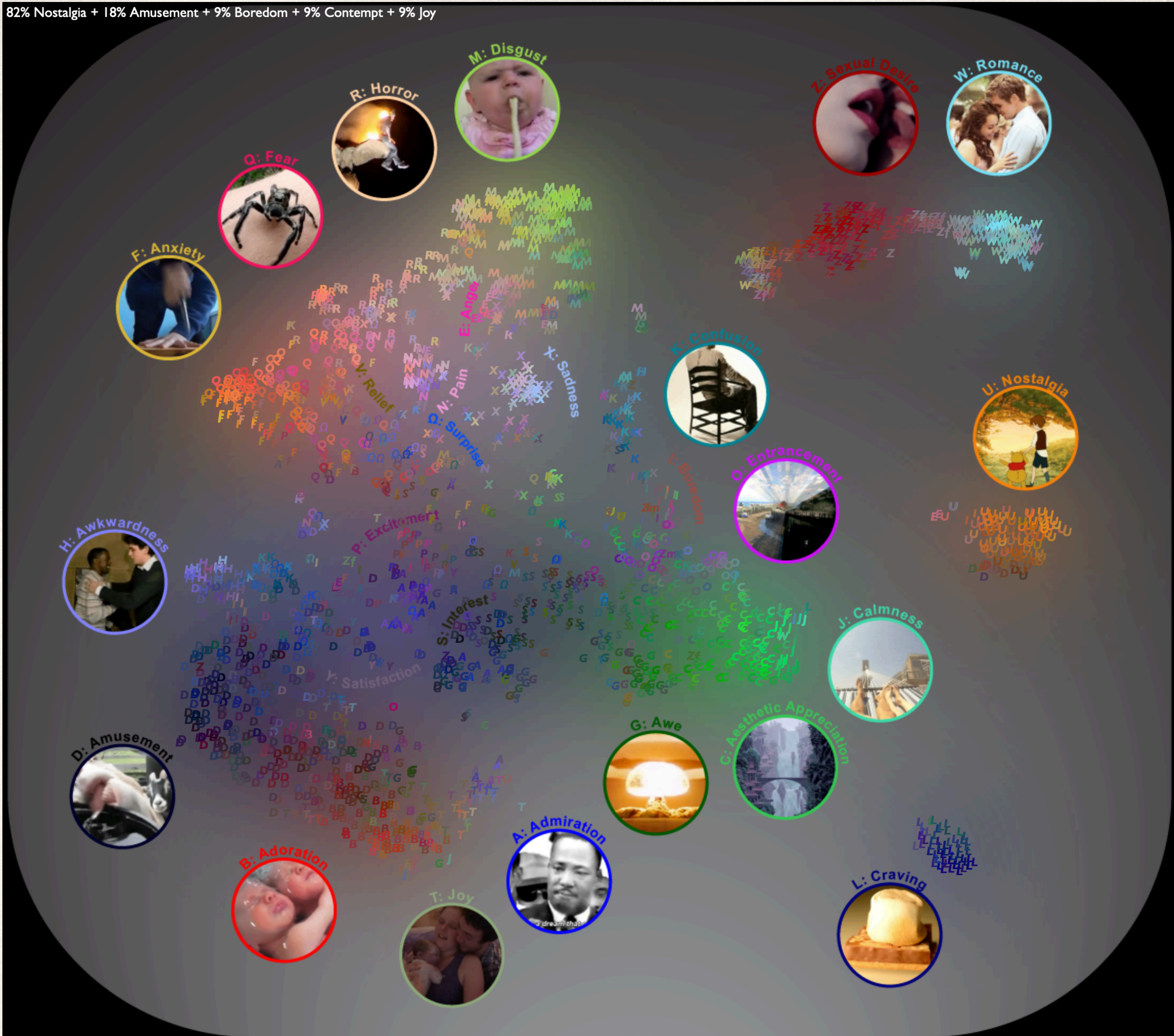
Alan S. Cowen



Dacher Keltner

2185 krátkých videí
27 emocionálních zážitků

- | | |
|--------------------------|--------------------|
| • Admiration | Obdiv |
| • Adoration | Adorace |
| • Aesthetic appreciation | Estetické ocenění |
| • Amusement | Zábava |
| • Anxiety | Úzkost |
| • Awe | Hrůza |
| • Awkwardness | Trapnost |
| • Boredom | Nuda |
| • Calmness | Klid |
| • Confusion | Zmatek |
| • Craving | Touha, chuť |
| • Disgust | Hnus |
| • Empathetic pain | Empatický zármutek |
| • Entrancement | Být u vytržení |
| • Envy | Závist |
| • Excitement | Vzrušení |
| • Fear | Strach |
| • Horror | Hrůza |
| • Interest | Zájem |
| • Joy | Radost |
| • Nostalgia | Nostalgie |
| • Romance | Romantika |
| • Sadness | Smutek |
| • Satisfaction | Spokojenost |
| • Sexual desire | Sexuální touha |
| • Sympathy | Sympatie |
| • Triumph | Triumf |



Approach
 Arousal
 Attention
 Certainty
 Commitment
 Control
 Dominance
 Effort
 Fairness
 Identity
 Obstruction
 Safety
 Upswing
 Valence

