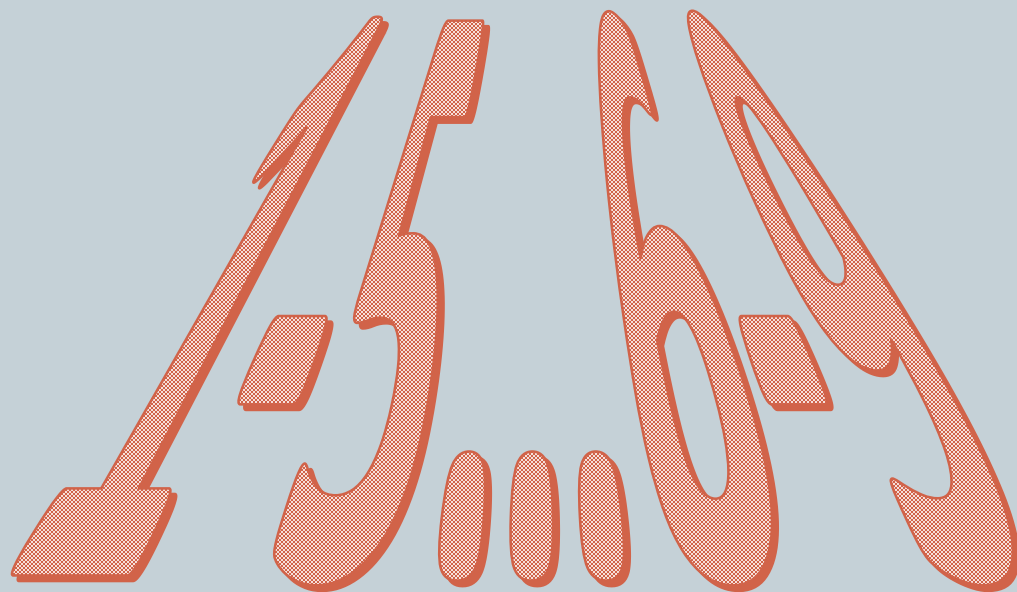
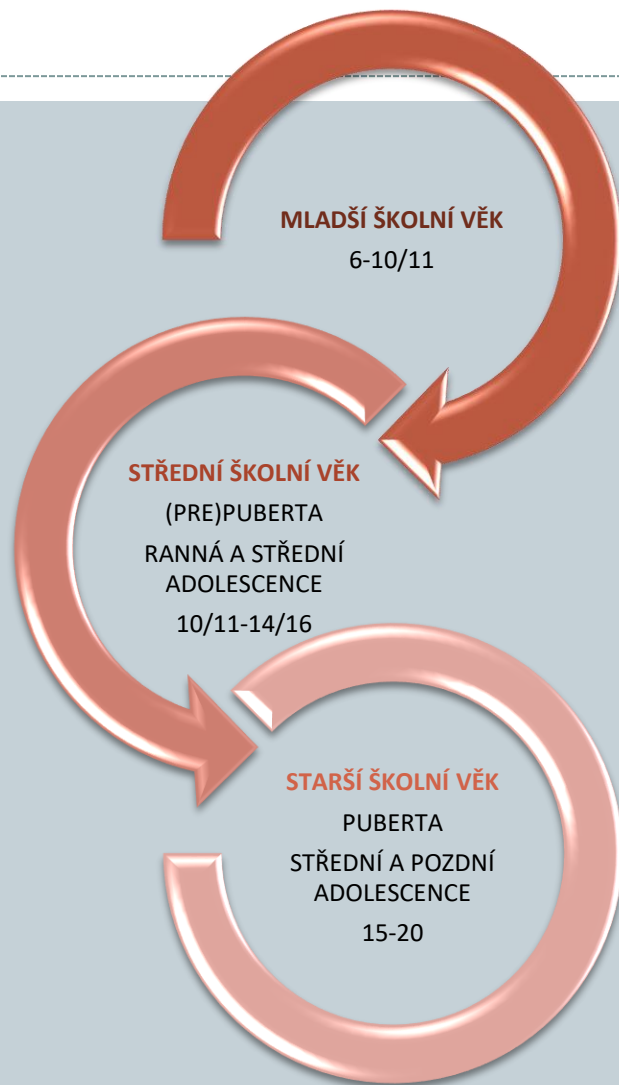


ŠKOLNÍ VĚK





SOCIALIZACE
MOMENT VÝKONU

MORÁLNÍ VÝVOJ
PROMĚNA SOCIÁLNÍCH VZTAHŮ (m/f)

ABSTRAKTNÍ MYŠLENÍ
IDENTITA – ROLE
KRIZE RODIČOVSKÉ AUTORITY

MLADŠÍ ŠKOLNÍ VĚK



Mladší školní věk je vývojová etapa začínající nástupem do školy, což je nejčastěji v šesti letech věku a končící nástupem puberty asi ve dvanácti letech.

ODKLAD ŠD (CCA 30%)...

Je charakteristický zvědavostí - děti zajímá, jak věci doopravdy fungují.



ERIKSON - 4. období (snaživost proti méněcennosti)

- dítě se musí **socializovat** (podněty pro další vývoj), vstup do 'světa dospělých' – dítě má určitou povinnost
- děti jsou obvykle hodně **snaživé - sebepojetí, sebevědomí**
- **moment výkonu** – problém u dětí, které nejsou schopny dosáhnout dobré úspěšnosti → komplex, poruchy chování...
- **metoda sociálního zrcadla** – ztotožňování se s hodnocením dospělých

VÝVOJOVÉ ÚKOLY



Význam školy:

→ vývojová výzva, kterou se dítě ve svém vývoji může posouvat dál

→ výzva k socializaci – 1. výzva v rodině, 2. výzva ve škole

- pokud dítě zůstane o 1 rok déle doma (i když už by na školu mělo), je v budoucnu brzděno v motivaci učení se, nemá potřebnou zátěž → stejná příležitost pro všechny
- dítě potřebuje nějakou vývojovou laťku (rozvoj myšlení, dovedností, sociální oblasti)

(hyperlexie = schopnost číst před 4. rokem, výskyt. 5%)

TĚLESNÝ VÝVOJ



Tělesný růst je poměrně rovnoměrný.

- Výrazně se rozvíjí motorické schopnosti. Mladšího školáka baví různé pohybové aktivity a hry. I v jemné motorice dochází k výraznému zlepšení, které se projevuje jak v psaní, tak v kresbě (Langmeier, Krejčířová, 2006).
- Rozvoj těchto schopností závisí nejen na tělesném vývoji, ale i na tom, jak je školák k dané dovednosti veden a podporován.

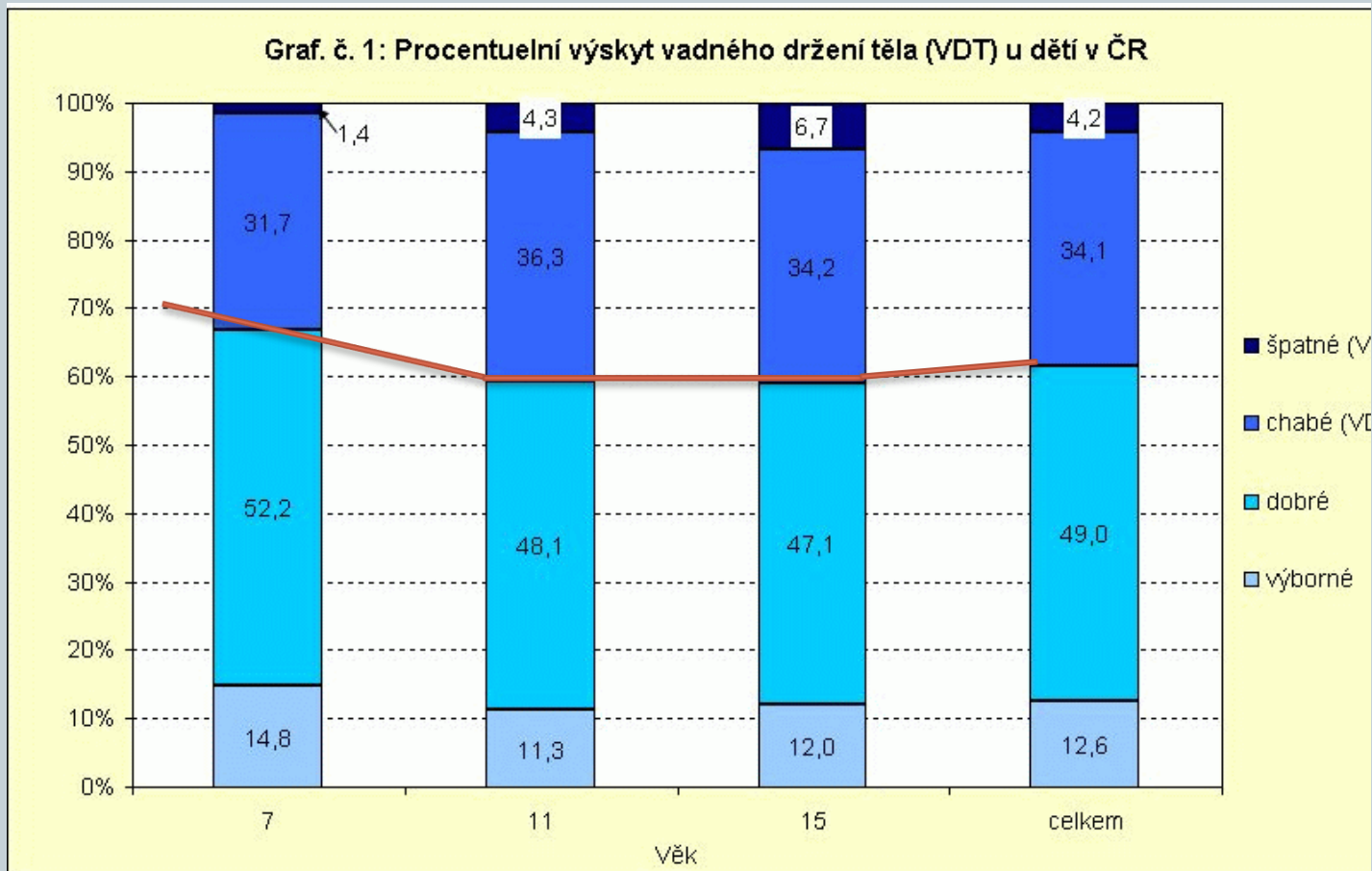


Ve vývoji je oproti předchozímu vývojovému období patrné jisté zpomalování a rovnoměrnost

- 4,5 - 5,5 cm ročně,
- 2 - 3 kg ročně,
- mozek má hmotnost dospělého člověka
- analyzátory jsou plně funkční, zvláště zrakový
- kostra = měkká, vznikají deformace při zatížení
- růst svalstva – potřeba pohybu...



Graf č. 1 Procentuelní výskyt vadného držení těla u dětí v ČR





- rozvoj dynamiky - nejvyšší tempo kolem 10. roku
- potěšení z pohybu, potřeba pro zdravý vývoj
- pohybová vytrvalost, přesnost a rychlost - zvl. ruky
- problém v pohyblivosti – dyspraxie (opožděný motorický vývoj) – problém v koordinaci, přesnosti pohybu, velmi se promítá do tělocviku

KOGNITIVNÍ VÝVOJ



- Vyvíjí se smyslové vnímání.
- Kromě rozvoje samotných smyslových orgánů se dítě dokáže lépe a déle soustředit.
- Mladší školák dokáže lépe vůlí zaměřit a vydržet sledovat předmět svého zájmu - dochází k rozvoji záměrné pozornosti.
- Mladší školák se také více zaměřuje na zkoumání detailů.



ZRAKOVÉ VNÍMÁNÍ



V průběhu vývoje se mění schopnost akomodace čočky.

- Zatímco předškolák je zvyklý zaostřovat především na dálku, ve škole je po dítěti vyžadováno především zaostřování na blízko - na sešity, učebnice a ostatní pomůcky na lavici.
- Dítě se musí soustředit na detaily a drobné obrázky. Tato činnost je zpočátku pro malého školáka namáhavá a proto nedokáže u tohoto typu práce vydržet moc dlouho a soustředit svou pozornost.



Mezi pátým a sedmým rokem se rozvíjí konstantnost vnímání.

- Dítě dokáže rozeznávat tvary a obrazce i po částečném překrytí, nebo změně polohy. Tato schopnost souvisí s očekáváním a zkušeností a usnadňuje orientaci.
- Pravo-levou orientaci (horizontální diferenciaci) s jistotou zvládnou až děti školního věku. Tato schopnost se odvíjí od zrání pravé mozkové hemisféry a je důležitá pro rozlišování písmen, jako je b/d a podobně (Vágnerová, 2008).



Děti zralé pro nástup do školy dokáží lépe rozlišovat podobnost či rozdílnost v tvarech, obrázcích a písmenech, jejich detaily a počet.

- Tato schopnost souvisí jak se zrakovou percepcí, tak s rozvojem strategie vnímání a dalších poznávacích procesů.
- Školní děti zvládnou při prohlížení obrazce postupovat s určitou strategií, užívat **systematické explorace**. Jsou si vědomy toho, že strategickým postupem nic nevynechají a lépe poznají zkoumaný obrazec.





Pro školní děti je celek vnímaný jako soubor detailů, mezi kterými jsou schopni vnímat určité vztahy.

- Umí rozložit celek na části a z jednotlivých částí poskládat celek - ovládají schopnost analýzy a syntézy.
- Zvládnou také správně vnímat pořadí znaků, tedy sekvenční percepci. Tato schopnost je důležitá pro správné určení jednotlivých písmen ve slově (Vágnerová, 2008).



- Pravou mozkovou hemisféru dítě užívá při vnímání izolovaných hlásek. Zejména, když se děti učí číst, vnímají písmena jako jednotlivé obrazce pravou mozkovou hemisférou.
- Po osvojení si těchto znaků a pochopení jejich významu začnou být písmena zpracovávána převážně levou hemisférou.
- Při čtení pak dochází k aktivaci týlní a temenní kůry levé hemisféry, zatímco při sledování geometrických obrazců se aktivuje především kůra hemisféry pravé.
- Proto je důležité rovnoměrné zrání obou hemisfér a jejich vzájemná spolupráce.

SENZOMOTORICKÁ KOORDINACE



Dítě záměrně kontroluje zrakem své pohyby, především pohyby ruky.

- Díky poskytnuté zpětné vazbě pak následně dokáže zpřesňovat a rozvíjet své dovednosti.
- Tato kontrola však vyžaduje mnoho koncentrace a úsilí...seberegulace

SLUCHOVÉ VNÍMÁNÍ



- K rozvoji sluchové percepce, obzvláště fonemického sluchu, dochází na základě zkušenosti.
- Dítě vnímá své okolí a snaží se s ním dorozumět. Šestileté děti dokážou rozeznávat všechny zvuky rodné řeči.
- Problémy při porozumění sdělované informace mohou mít, pokud je informace předávaná rychle, nebo se dítě méně soustředí (Vágnerová, 2008).



- Díky mluvenému slovu se děti učí sekvenční percepci, což je rozlišování pořadí a časové posloupnosti sluchových podnětů.
- Díky rozlišování slovosledu dokážou pochopit smysl věty, podle rozlišování pořadí písmen ve slově zvládnou pochopit význam slova.



- Úskalím sluchové analýzy je, že od dítěte vyžaduje soustředění. Sdělovanou informaci může totiž dítě slyšet jen po omezenou dobu. Pokud by nezvládlo sdělení zachytit, musela by mu být informace zopakována.
- K velkému rozvoji sluchové analýzy dochází ve škole, odvíjí se od rozvoje čelního a temenního laloku.

VNÍMÁNÍ ČASU



- Mladší školák si lépe uvědomuje minulost i budoucnost.
- Není tolik zaměřený na přítomnost, jako byl v předchozím, předškolním období.

MYŠLENÍ



- Myšlení dítěte v mladším školním věku je vázáno na realitu. Vychází z jeho vlastních zkušeností a jeho vnímání a chápání světa.
- Dítě se snaží pochopit, jakým způsobem svět a věci v něm fungují. Dokáže pracovat s pojmy a myšlenkami, avšak potřebuje, aby se s těmito věcmi již dříve setkalo a mělo s nimi zkušenost.
- Začíná chápat pravidla fungování světa, dokáže si je zobecnit a nechat jimi ovlivnit své uvažování (Langmeier, Krejčířová, 2006).



Mezi šestým a sedmým rokem dohází ke změně myšlení.

- **Piaget** (dle Fontana, 1997) nazval toto období stádiem konkrétních operací. Toto období je charakteristické tím, že se myšlení řídí zákony logiky a zkušenostmi z poznané reality.
- Děti mají sklony popisovat své okolí, s vysvětlováním jevů však mají problém. Je pro ně snazší změnit své vnímání skutečnosti, než by změnily svůj názor na ni. Například pokud vnímají **FERRARI** jako nejrychlejší auto na světě, budou se svého názoru držet, když by toto auto bylo v závodech často poráženo jinými značkami.



- Mladší školák má také lepší představivost a schopnost vybavit si mnoho detailů vjemu i po ukončení jeho expozice (Vágnerová, 2008).
- Naproti předchozímu období je jejich myšlení méně egocentrické a méně se opírá o fantazii a aktuální potřeby.



- Děti začínají uplatňovat decentrování, konzervaci a zvratnost. Jsou schopny grupování a řazení. Umí uspořádat předměty do skupin podle jejich společných znaků a seřazovat je například podle velikosti a váhy. Tyto schopnosti dokážou děti užít k řešení problémů.
- Pokud nejsou schopny řešení, používají dřívější strategie přístupu k problému.



- Dítě školního věku už si uvědomuje trvalost objektu a jeho základních vlastností.
- Naučí se správně posuzovat počet, velikost, hmotnost a další znaky. Například ví, že přemístěním kuliček se nezmění jejich počet. Stejně tak při přelévání vody do různých nádob chápe, že je jí stále stejně (Langmeier, Krejčířová, 2006, Vágnerová 2008)



Teprve až s konkrétním logickým uvažováním je dítě schopno chápat a přijmout možnosti, co mu výuka ve škole nabízí.

- Učivo se stává atraktivní.
- Zajímá se o nové informace a na jejich základě si zpřesňuje a rozšiřuje svoje chápání světa. Dokáže pochopit souvislosti a vztahy.



- Mladší školák je schopen decentrace. Zvládne analyzovat skutečnost z více hledisek, úhlů a souvislostí. Dokáže rozpoznat důležité znaky a situaci analyzovat podle nich.
- Umí se na situaci dívat z jiného úhlu pohledu. Nejenom ze svého, ale zvládne se vcítit do situace druhého. Také se snaží odhadnout, jak jeho chování mohou vidět a hodnotit jiní (Vágnerová, 2008).



- Mladší školák si také uvědomuje vratnost dějů. Ví, že našimi činy se situace mění, ale další naše chování nám poskytuje možnost vrátit ji zpět. Toto vědomí učí dítě základům matematiky. Ví, že když vezmeme několik kamínek a přesuneme je z jedné hromádky na druhou, celkový počet kamínek se **nezmění** (Říčan, 1990, Vágnerová 2008).

ŘEČ



Řeč je podstatná pro úspěšné školní učení a v mladším školním věku dochází k jejímu výraznému rozvoji.

- Dítěti se zvětšuje zásoba slov, které dokáže aktivně užít i těch, jejichž významu pasivně rozumí.
- Přesný odhad počtu těchto slov se liší podle metody, jíž se výsledek zjišťoval. Je také ovlivněn konkrétním užitým jazykem.



Příhoda (dle Langmeier, Krejčířová, 2006) zmiňuje studii svého spolupracovníka Divokého, který na základě zkoušky sestavené z výběru slovníku Váši a Trávníčka dospěl k následnému průměrnému počtu slov:

- děti sedmileté znají průměrně 18 633 slov,
- děti jedenáctileté znají v průměru 26 468 slov a
- děti patnáctileté znají průměrně 30 263 slov (tj. asi 70% z celkové zásoby slov obsažené ve slovníku).

Zlepšuje se i artikulace. Pokud je u dětí na začátku školní docházky patrná patlavost, obvykle vymizí do konce první třídy.

PAMĚŤ A UČENÍ



Rozvoj řeči je důležitý i pro rozvoj paměti. Ta pak dokáže operovat ve slovech a pojmech, čímž se zlepšuje zapamatování i vybavování. Počátkem školní docházky si také začíná pomáhat k zapamatování opakováním. (Langmeier, Krejčířová, 2006)

- Učení ve školním věku je ovlivněno požadavky školy. Učení se stává záměrným. Dítě si osvojuje postupy napomáhající zapamatování i následnému vybavení učiva.

POZORNOST



- bezděčná pozornost - až 3 hodiny
- záměrná pozornost 15 - 30 minut
- zvětšuje se rozsah, rozdělování a přenášení pozornosti

EMOČNÍ A SOCIÁLNÍ VÝVOJ



Se vstupem do školy se výrazně zvyšuje i začlenění do společnosti.

Významnou autoritou se kromě rodičů stávají i jiní dospělí, jako třídní učitel.

Dítě se začleňuje do společnosti a vytváří si své postavení mezi spolužáky.



- Díky interakci s vrstevníky se dítě učí lepšímu sociálnímu porozumění, narůstá schopnost seberegulace.
- S přibývajícím věkem se emoce stávají modulovanějšími a stabilnějšími, jejich ovládnutí nevyžaduje takové úsilí.
- Ve školním věku dítě také dokáže emoce lépe korigovat vůlí a jednat záměrně a plánovitě.
- Emoční kompetence má velký vliv na úspěšnost dítěte nejen v sociální interakci, ale i v jiných oblastech, například při zvládnutí školních nároků
(Langmeier, Krejčířová, 2006)

OSOBNOST



- nové vlastnosti; zdokonaluje se celá struktura osobnosti; dominující motivací je snaha učit se
- motivace plyne z přesvědčení dodržovat mravní normy a z postojů; za morální považují to, co od nich požadují rodiče, učitelé a jiní dospělí – očekávání odměny a trestu (lež pokládají za nesprávnou, protože hrozí trest)
- v závěru tohoto období dochází k zvnitřnění mravních norem bez ohledu na sankce (lež je nemorální, protože narušuje vzájemnou důvěru mezi lidmi) - mravní vědomí spolu s morálními city tvoří základ charakteru žáků mladšího školního věku
- typické zájmy: sport, hry: pohybové, poznávací, intelektuální, sběratelské
- nejsou výraznější rozdíly mezi zájmy děvčat a chlapců

KLINICKÁ SPECIFIKA ŠKOLNÍHO OBDOBÍ



- Psychotické poruchy se v dětství a adolescenci podle dnešní koncepce výrazně neliší od psychotických poruch v dospělosti. Dělí se stejně jako u dospělých a bývají přítomny stejné příznaky.
- Nápadná bývá velmi silná úzkost a bizarnosti v chování, myšlení i fantazii, neschopnost odlišit vlastní fantazii od reality, “fantazie podobné bludům”. Bludy a halucinace je ovšem obtížné zejména v předškolním věku spolehlivěji diagnostikovat, mnohdy pro ně svědčí jen náhlé zárazy v činnosti nebo realitě neodpovídající reakce.

Z psychotických poruch uvedených v MKN 10 se v praxi u dětí a adolescentů diagnostikuje nejčastěji:

- F 23 Akutní polymorfní psychotická porucha (se schizofrenními příznaky nebo bez nich)
- F 20 Schizofrenie s počátkem v dětství (vzácně v předškolním věku – 1%, obvykle se diagnostikuje nejdříve od 10 let, respektive před 15 rokem věku – 4%, kolem 6. roku věku se vyskytují formální poruchy myšlení a nepřiměřené ploché emoce, bludy a halucinace až po 9. roku věku)

Už před vypuknutím nemoci mohou být děti nápadné, bývá narušena sociální interakce, celkově sociální adaptivita (u menších dětí vývojově i porucha socializace), objevují se bizarní reakce a chování, poruchy vnímání, nerovnoměrný bývá kognitivní výkon – obraz může působit podobně jako u pervazivních vývojových poruch – často dochází k záměně diagnóz.



Disharmonický vývoj osobnosti (rodina, CNS, osobnostní struktura)

- Zřetelně abnormní struktura vyvíjející se osobnosti dítěte.
- Symptomy jsou trvalé povahy a vedou k potížím, kterými zpravidla trpí jak nositel, tak jeho okolí.
- Dítě je poškozeno 2x – dědičností a výchovou zasaženého rodiče.
- Často (ale ne vždy) v dospělosti přechází v některý typ poruchy osobnosti (dg. PO ve výrazných případech po 15. roce, asociální až po 18. roce).

Některé složky osobnosti jsou rozvinuty nadměrně (**prekocismy**), jiné nedostatečně (**infantilismy**) = disharmonie:

- infantilismy: přehánění, egocentrismus, nízká frustrační tolerance, nezralost zájmů, sociální nezralost...
- prekocismy: vážnost, starostlivost, pečlivost, pseudodospělé zájmy, rezervovanost...

Terapeutická rezistence – nejčastěji přechází v poruchy chování, sociální úzkostnou poruchu, poruchu opozičního vzdoru, poruchu identity a ostatní poruchy osobnosti.



Typy problémových dětí:

- s pozvolnějším vývojem – dítě většinou časem dožene
- s nerovnoměrným vývojem – dyspraktické, některá složka dělá problémy, poruchy řeči...
- s opožděným vývojem – nižší rozumové schopnosti
- snížené sociokulturní prostředí, minority....

VZTAH UČITEL - ŽÁK



- sociální vztah – dialogický, rozvíjí se ve škole, učitel je dominantní osoba
- obsah vztahu dán svým způsobem předem – určuje škola
- fce výchovného poradce: role se mění, z dominantního učitele přechází na roli partnerství, problém střídání rolí, musí si získat důvěru žáků

Vztah determinuje:

Strana učitele:

- osobnost učitele – mj. i vlastní zkušenosti se školou
- postoj k profesi – poslání x povolání?
- učitelovo pojetí žáka – partner x tupec?...dilema: unesu, že moji žáci budu chytřejší než já a budu jim tedy dávat vše, co mám, nebo chci být navždy ten nejchytřejší? aj.....



Strana žáka

- 1. stupeň – učitel se stává autoritou, je dokonce před rodiči
- 2. stupeň – zpochybňování všeho
- 3. stupeň – nedá si žák vše vnutit

Psychologie dítěte školního věku

- osobní historie
- vlastnosti
- sociální zázemí – 'kulturní kapitál' – vztah k vědomostem, poznávání
- můžeme vštípit: metakognitivní dovednosti = schopnost naučit se učit
- pozitivní vztah k poznávání = chtít se něco dozvědět
- poznávání: nové vědomosti → gymnázia
- praktičnost pro život → učiliště
- sociální skupina ve třídě – když žák opustí autoritu rodičů a učitele, opírá se o své vrstevníky