

Nesmířitelní sousedé? Polsko, Litva a řád německých rytířů ve středověku







Základní chronologie konfliktu

- Přelom 20. a 30. let 13. st. – příchod rytířů německého řádu do Prus.
- 1230–1249 – první fáze dobývání pohanského území.
- 1276–1283 – třetí pruské povstání.
- 1283 – podrobení si celých Prus.
- 1308–1309 – převzetí Pomoří (Gdaňsk).
- 1327–1332 – válka s řádem za vlády Vladislava I. Lokýtky (1320–1333).
- 1343 – mír uzavřený v Kaliszi.
- 1386 – Polsko-litevská unie.



Základní chronologie konfliktu

- 1409–1411 – tzv. velká válka (Grunvald, 15. července 1410). Vladislav II. Jagello a Vitold (Vytautas) Litevský.
- 1422 – mír uzavřený v Melně (melněnský). Řád definitivně ztratil Žmud'.
- 1431–1435 – válka řádu s Polskem a litevským knížetem Zikmundem Kiejstutowiczem.
- 1435 – mír v Břestu Kujavském.
- 1454–1466 – třináctiletá válka. 1466 – 2. toruňský mír. Gdaňské Pomoří a další území připadla Polskému království.
- 1519–1521 – „pruská válka.“
- 1525 – sekularizace řádového státu, vznik lenního knížectví v rámci Polska.



Počátky řádu německých rytířů

- 1189/1190 během obléhání Akkonu – špitální bratrstvo (podle řádové tradice vzal Fridrich Švábský bratrstvo pod svou ochranu v říjnu 1190).
- 21. prosince 1196 – papež Celestýn III. bere pod svou ochranu *hospitale sancte Marie Alemanorum Ierosolimitani*.
- 19. února 1199 – papež Innocenc III. potvrzuje povýšení špitálního bratrstva do rytířského řádu podle vzoru templářů a johanitů.
- Všeobecná privilegia římsko-německých králů a císařů – Filip Švábský (1206), Otto IV. (1212) a Fridrich II. (1214).
- *Narratio de primordiis ordinis Theutonici* – narativní pramen, řádová tradice o počátcích řádu.

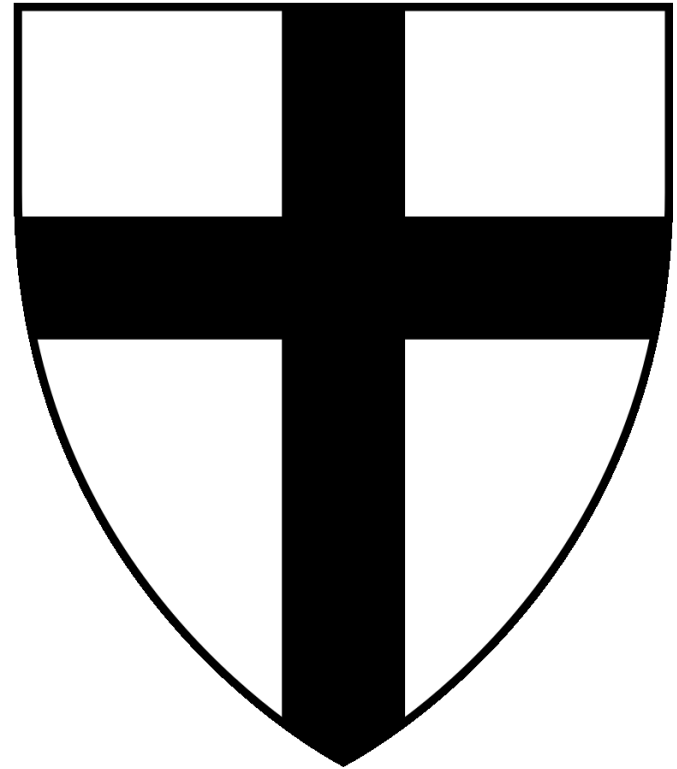


Počátky řádu německých rytířů

*Ordo fratrum hospitalis Sancte Marie domus
Theutonicorum in Jerusalem.*

(Řád bratří špitálu nejsvětější Panny Marie domu
německého v Jeruzalémě).

*Orden der Brüder vom Deutschen Hospital Sankt
Mariens in Jerusalem, krátce Der Deutsche Orden,
auch Deutschherrenorden, Deutschritterorden oder
Deutschorden*



Hermann von Salza (1210–1239)

- Čtvrtý velmistr (*Hochmeister, magister generalis*).
 - Za jeho doby řád německých rytířů se ze skromných začátku stal velmi významnou církevní institucí (duchovní rytířský řád) a rozšířil se ve Středomoří a Evropě.
 - Syn durynského ministeriála, 1211–1212 pobýval v Palestině.
 - Spor (1211–1218) s templáři o právo na nošení bílého pláště s černým křížem. Fridrich II. dokázal získat svolení od papeže.
 - V králi Fridrichovi II. našel velmistr velkého podporovatele řádu. Norimberk 1216 – první setkání.
-
- 1220 – velmistr na tažení (5. křížová výprava) proti Damiettě (delta Nilu).
 - 1220 – účast na císařské korunovaci Fridricha II.
 - Prosinec 1220 až březen 1221 – papež Honorius III. udělil řádu **57 privilegií**, písemností a encyklik (oběžníků).
 - Duben 1221, Tarent – jedenáct císařských listin (diplomů, konfirmací). Potvrzení privilegií Fridrichových předchůdců. Kontinuace podpory řádu ze strany štaufské dynastie.



Rozvoj a rozšíření řádu

- Založení řádu před **Akkonem** a jeho původ v Palestině.
- Rychle rozšíření v západní Evropě, v Sedmihradsku (Burzenland) a Pobaltí.
- V Sedmihradsku a Pobaltí bylo smyslem působení řádu boj proti pohanům, stejně jako křížové výpravy ve východním Středozeří. Později šlo o vybudování panství v Prusích a Livonsku.
- V bailiích v Itálii a říši platily jiné podmínky než ve válečných oblastech.

Východní Středozeří:

- Majetky v Antiochii a Tyru (po r. 1200), v Tripolisu (1209), v Sidonu (1253–1261).
- Majetky na jih od Akkonu stále v ohrožení.
- Region kolem **Montfortu** patřil k řádovému centru.
- V Jeruzalémě majetky v l. 1229–1244. Řádový konvent v Jeruzalémě není doložen.
- 1271 – ztráta Montfortu.
- 1291 – ztráta Akkonu. Přenesení řádové centrály (sídlo velmistra) do Benátek (Lombardie).

Montfort (něm. Starckenberg).
V Horní Galileji, cca 12 kilometrů
od břehů Středozemního moře a
cca 33 kilometrů severovýchodně
od Haify.



Řádové bailie ve Středomoří ve 13. a 14. st.



I. Palästina

1. Akkon
2. Montfort
3. Antiochia
4. Sidon
5. Tripolis

II. Armenien

6. Cumbetefort
7. Amudain
8. Haruni

III. Zypern

9. Lefkara
10. Nikosia

IV. Apulien

11. S. Leonardo di Siponto
12. Bari
13. Barletta
14. Brindisi
15. Corneto

V. Sizilien

16. Palermo
17. Agrigent
18. Margana
19. Messina
20. Noto

VI. Griechenland

21. Mostenitsa
22. Château Neuf
23. Kalamata
24. Korone
25. Methone

VII. Lombardei

26. Brixenei
27. Bologna
28. Padua
29. Stigliano
30. Venedig

VIII. Spanien

31. La Mota
32. Carmona
33. Sevilla

IX. Mittelitalien

34. Rom
35. Viterbo

X. Südfrankreich

36. Arles
37. Montpellier

Řádové bailie v římsko-německé říši kolem roku 1400



Řádové bailie v římsko-německé říši kolem roku 1400

I. Altenbiesen

1. Altenbiesen
2. Aachen
3. Bekkevoort
4. Bernissem
5. Geleen
6. Gemert
7. Gruitrode
8. Lüttich
9. Maastricht
10. Ramersdorf
11. Siersdorf
12. Sint Pietersvoeren
13. Vught

II. Utrecht

14. Utrecht
15. Bunne
16. Doesburg
17. Katwijk
18. Leiden
19. Maasland
20. Middelburg
21. Nes
22. Tiel
23. Rhenen
24. Schelluinen
25. Schoonhoven
26. Schoten

III. Böhmen-Mähren

27. Prag
28. Aussig
29. Austerlitz
30. Bilin
31. Deblin
32. Deutsch-Brod
33. Drobowitz
34. Hostraditz

35. Königgrätz
36. Komotau
37. Krenowitz
38. Mährisch Kromau
39. Miletin
40. Neuhaus
41. Osová Bitýska
- 41'. Pilsen
42. Pitschkowitz
43. Polna
44. Řepin
45. Rhotowitz
46. Troppau

IV. Österreich

47. Wien
48. Friesach
49. Graz
50. Groß-Sonntag
51. Laibach
52. Tschernembl
53. Wiener-Neustadt

V. Bozen

54. Bozen
55. Lana
56. Lengmoos
57. Schlanders
58. Sterzing
59. St. Leonhard
60. Trient

VI. Elsaß-Burgund

61. Beuggen
62. Altshausen
63. Andlau
64. Basel
65. Bern
66. Freiburg

67. Gebweiler
68. Hitzkirch
69. Kaysersberg
70. Köniz
71. Mainau
72. Mülhausen
73. Rufach-Suntheim
74. Straßburg
75. Sumiswald

VII. Thüringen

76. Zwätzen
77. Adorf
78. Altenburg
79. Asch
80. Eger
81. Halle
82. Liebstedt
83. Mühlhausen
84. Nägelstedt
85. Plauen
86. Reichenbach
87. Saalfeld
88. Schleiz
89. Weimar
90. Zschillen

VIII. Sachsen

91. Lucklum
92. Aken
93. Bergen
94. Buro
95. Dahnsdorf
96. Dommitzsch
97. Göttingen
98. Goslar-Weddingen
99. Langeln

IX. Lothringen

100. Trier
101. Beckingen
102. Dan
103. Einsiedel
104. Luxemburg
105. Metz
106. Saarbrücken
107. Saarbürg

X. Koblenz

108. Koblenz
109. Dieren
110. Ibersheim
111. Judenrode
112. Köln
113. Mecheln
114. Muffendorf
115. Rheinberg

XI. Marburg

116. Marburg
117. Erfurt
118. Felsberg
119. Fritzlar
120. Griefstedt
121. Kirchhain
122. Ober-Flörsheim
123. Reichenbach
124. Schiffenberg
125. Wetzlar

XII. Westfalen

126. Münster
127. Brackel
128. Mülheim
129. Ootmarsum
130. Osnabrück
131. Welheim

XIII. Franken

132. Ellingen
133. Aichach
134. Donauwörth
135. Gangkofen
136. Giengen
137. Heilbronn
138. Kapfenburg
139. Münnernstadt
140. Nürnberg
141. Obermässing
142. Oettingen
143. Regensburg
144. Rothenburg
145. Schweinfurt
146. Ulm
147. Virnsberg
148. Winnenden
149. Würzburg

XIV. Deutschmeistertum

150. Horneck
151. Mainz
152. Prozelten
153. Sachsenhausen
154. Speyer
155. Waldbreitbach
156. Weißenburg
157. Weinheim

XV. Frankreich

158. Beauvoir
159. Orbec

XVI. Livland

160. Bremen
161. Lübeck

Quia... (The text is a dense Latin document, likely a royal charter or privilege, written in a Gothic script. It is partially obscured by a large, dark, circular seal or wax impression in the center, which is attached to a cord. The text is arranged in several columns, with some lines starting with large initial letters. The parchment shows signs of age, including discoloration and some wear at the edges.)

15. prosince 1220
Etsi neque qui plantat, neque qui rigat.
Velké privilegium Honoria III.
Dochováno jako transsumpt z roku 1274.

Velké privilegium Honoria III. (15. prosince 1220)



Papež

- 1) bere řád se všemi jeho majetky pod svou zvláštní ochranu;
- 2) potvrzuje statuta (řeholi) získaná od templářů a johanitů;
- 3) dává válečnou kořist ke svobodnému užívání; vybízí bratry k zachování čistoty, chudoby a poslušnosti;
- 4) poskytuje svobodnou volbu (vel)mistra skrze bratry, kteří složili řeholní slib;
- 5) zakazuje, aby někdo jiný kromě (vel)mistra a významná část kapituly měnila řeholi, zvyky nebo statuta;
- 6) zakazuje, aby kdokoliv požadoval od bratrů složení přísahy;**
- 7) zakazuje, aby kdokoliv vystoupil z řádu nebo změnil řád bez souhlasu (vel)mistra a kapituly;
- 8) osvobozuje všechny řádové majetky od placení desátku;**
- 9) dává řádu právo nabývat mejetek a vybírat desátek;

10) dovoluje řádu přijímat kněze, **i proti vůli místního biskupa**, pokud dotyčný není členem jiného řádu;

11) a neposlušné kněze vyloučit;

12) nařizuje jeden zkušební rok pro kleriky;

13) dovoluje kněžím, aby sdíleli s bratry jídlo a oblečení;

14) **zakazuje kněžím vměšovat se do záležitostí řádu a kapituly, pokud nebudou k tomu přizváni;**

[...]

17) doporučuje diecézním biskupům, aby bezplatně vysvěcovali řádové kostely a kněze 18) a nebránili řádu při stavbě kaplí, hřbitovů, a nepoškozovali ho v jeho právech;

[...]

20) uděluje odpustky těm, kteří dávají bratrům almužny;

[...]

22) osvobozuje řád od interdiktu [...].

Honorius III. uděluje (*Vestra religio*) řádu stejná práva, svobody a privilegia, které mají templáři a johanitě (9. ledna 1221)

... omnes libertates, immunitates ac indulgencias venerandis domibus predictorum Hospitalis et Templi ab apostolica sede concessas domui vestre concedimus.



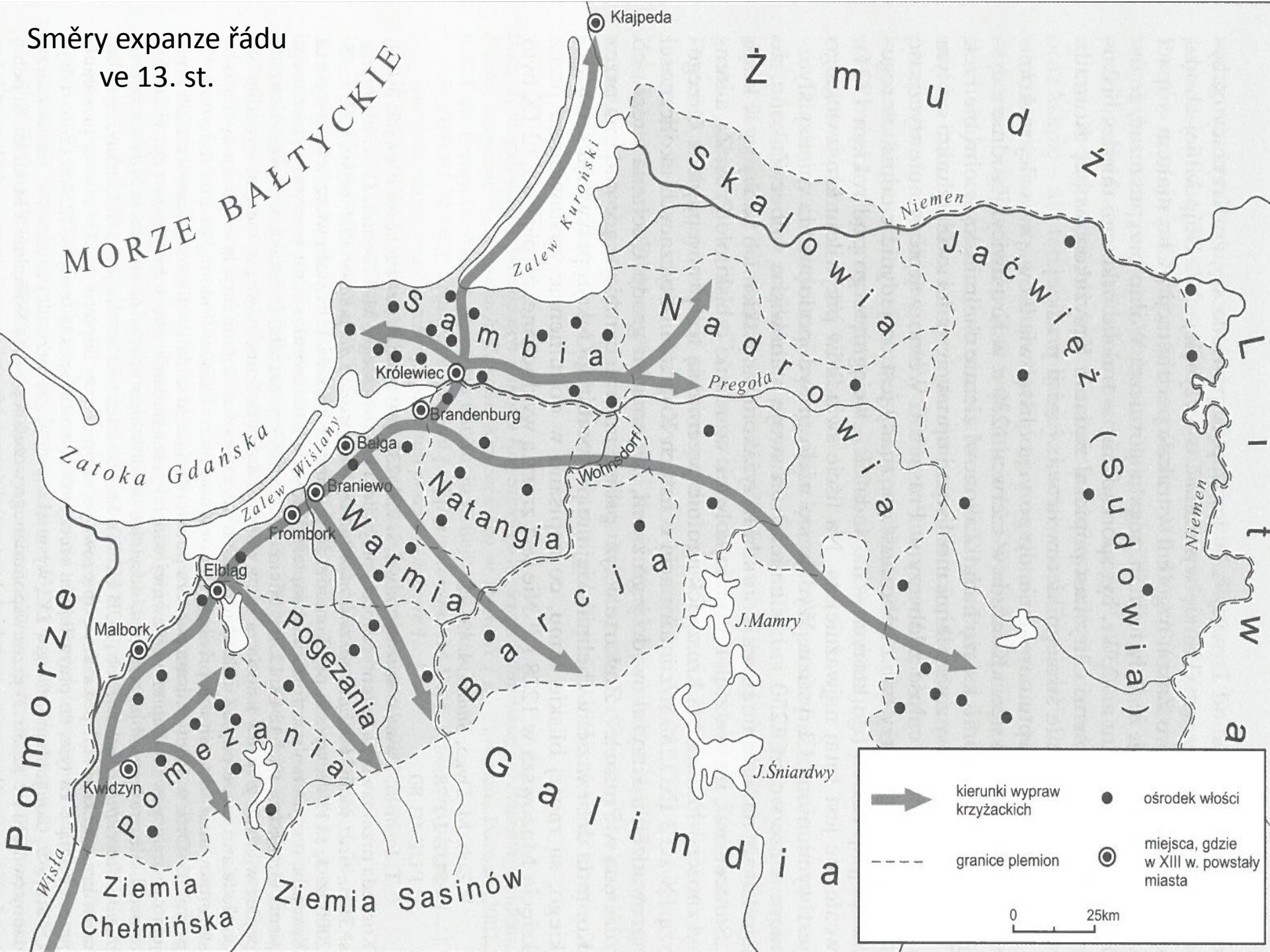
Pruské kmeny podle Petra z Duisburgu (poč. 14. st.)

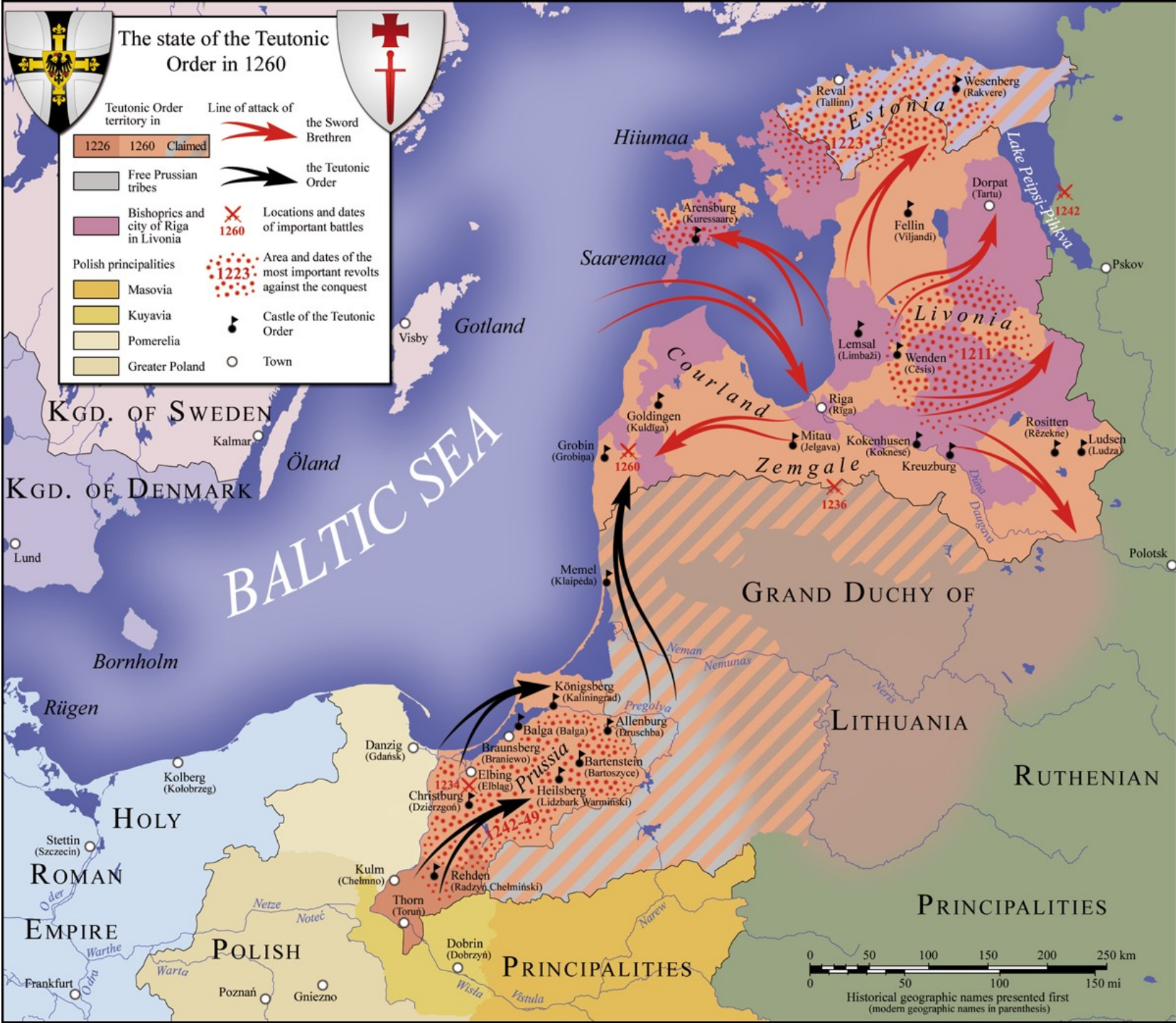




Baltic Tribes
c. 1200 C.E.

Směry expanze řádu ve 13. st.





Územní vývoj řádového státu v Prusku (1308–1409)



posiadłości krzyżackie:

- ① ziemia słupska (1329–1341)
- ② Kujawy (1332–1343)
- ③ ziemia dobrzyńska (1329–1343, 1352–1355, 1392–1405, 1409–1410)
- ④ ziemia zawkrzeńska (1384–1399, 1408–1411)
- ⑤ ziemia wiska (1382–1402)
- ⑥ Żmudź (1398–1409)
- ⑦ Gotlandia (zastaw: 1398–1408)
- ⑧ Nowa Marchia (1402–1455)

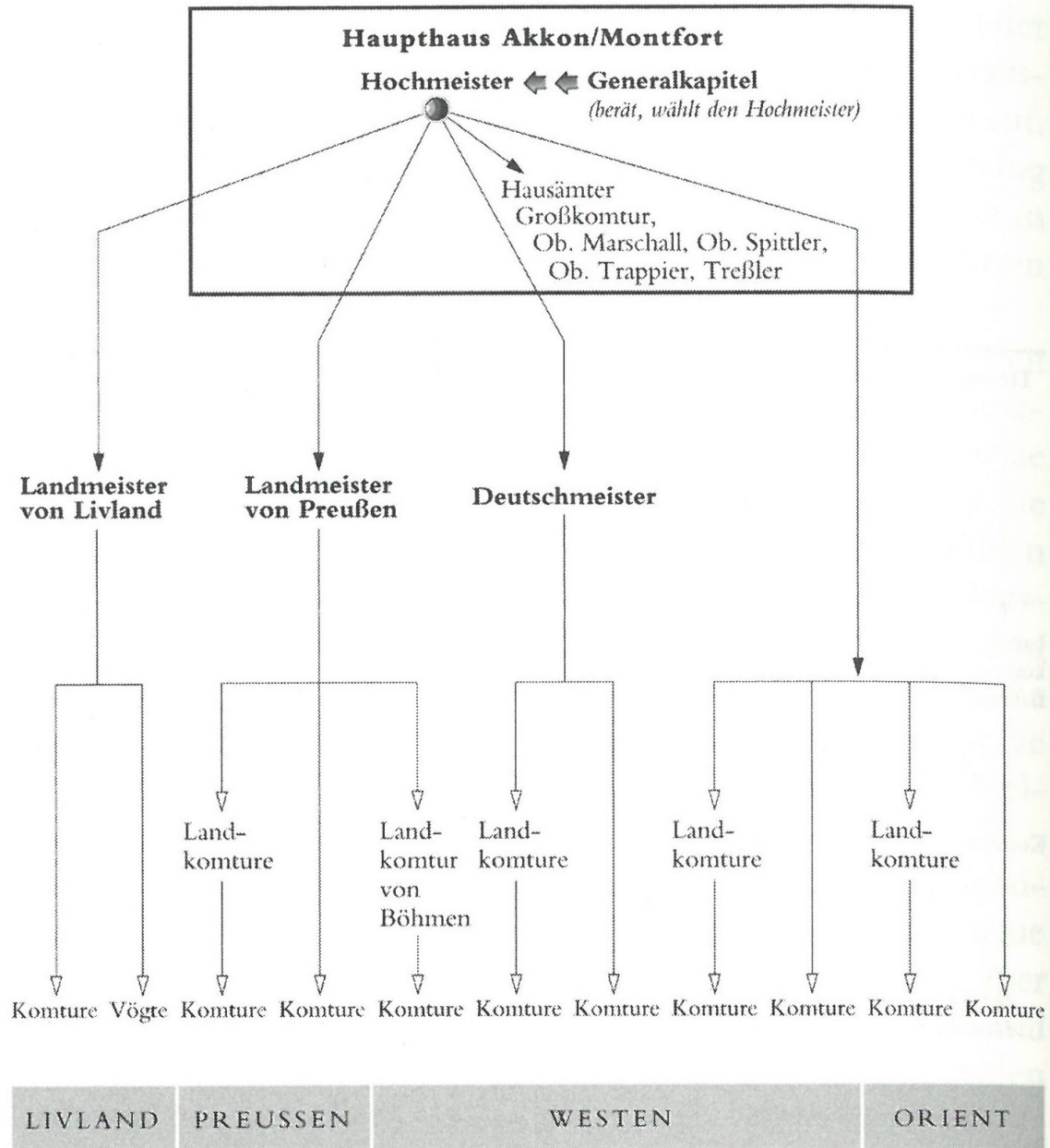
----- granice państwowe
 - - - - - granice między Prusami Książęcymi a Krzyżackimi (1466–1525)

■ tereny należące do państwa zakonnego
 ■ tereny czasowo należące do państwa zakonnego

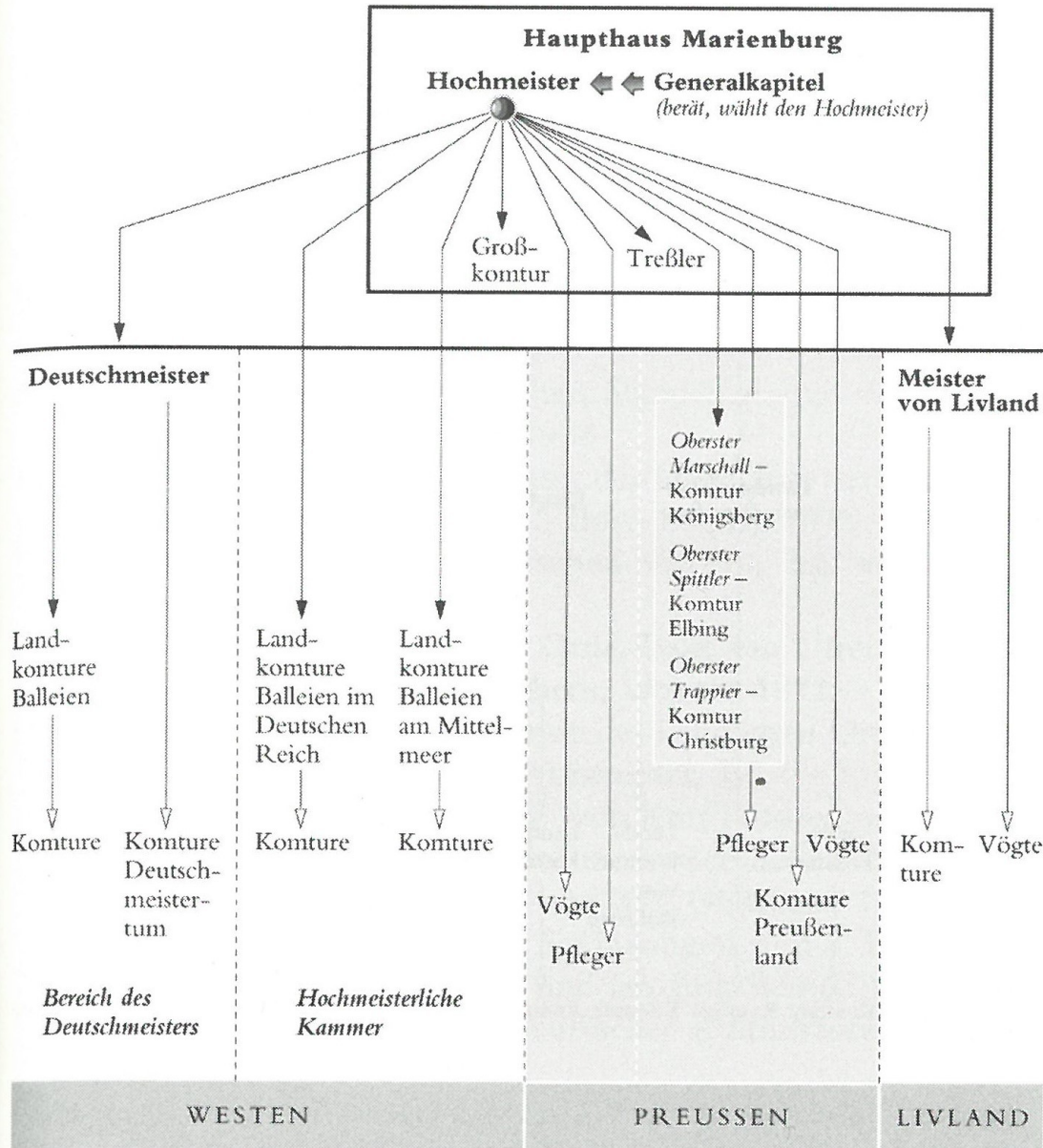
Malbork (Marienburg) - sídlo velmistra



Ordensstruktur um 1250



Ordensstruktur um 1400



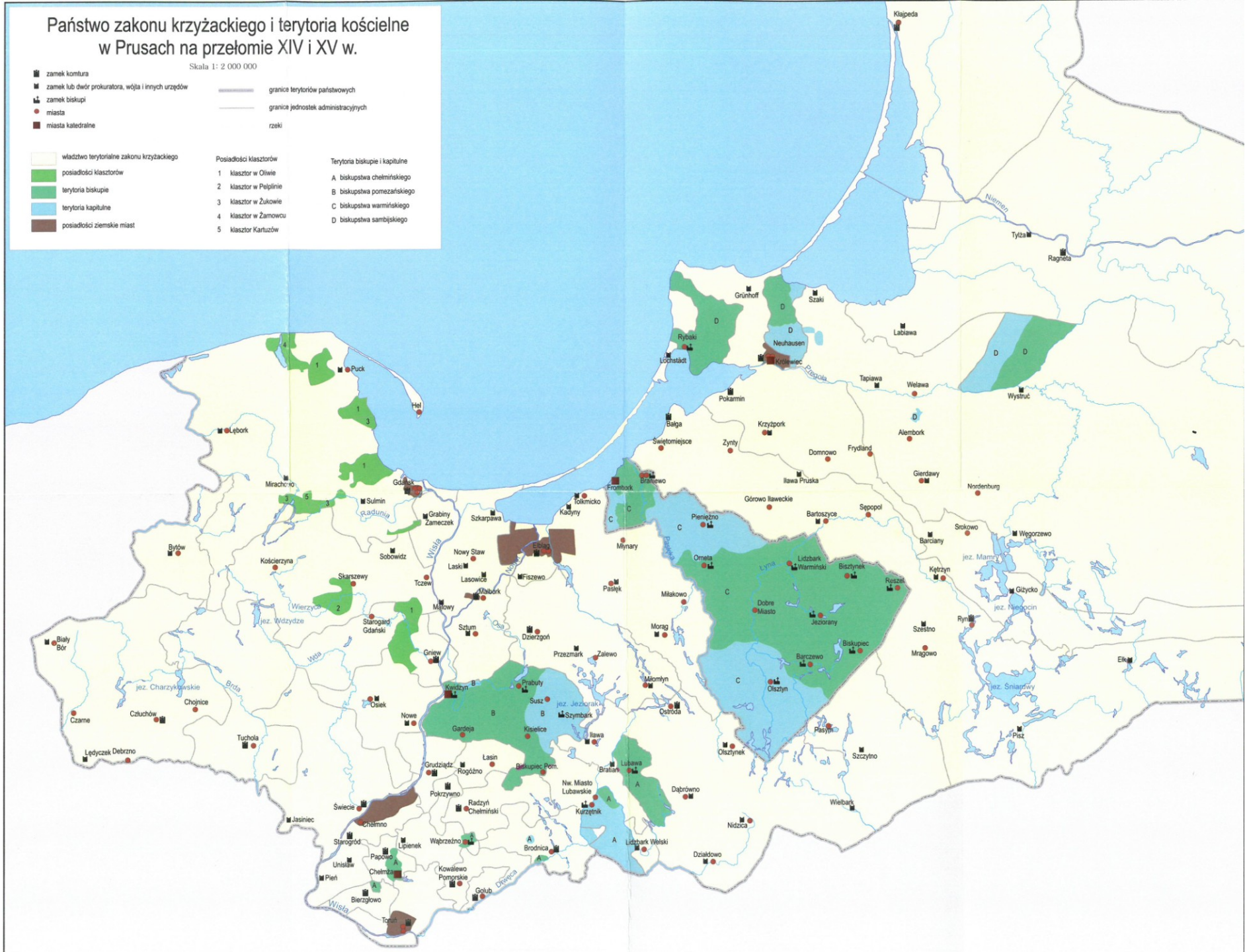


Państwo zakonu krzyżackiego i terytoria kościelne w Prusach na przełomie XIV i XV w.

Skala 1: 2 000 000

- zamek komtura
- zamek lub dwór prokuratora, wójta i innych urzędów
- zamek biskupi
- miasta
- miasta katedralne
- granice terytoriów państwowych
- granice jednostek administracyjnych
- rzeki

- władztwo terytorialne zakonu krzyżackiego
- posiadłości klasztorów
- terytoria biskupie
- terytoria kapitulne
- posiadłości ziemskie miast
- 1 klasztor w Oliwie
- 2 klasztor w Pelplinie
- 3 klasztor w Żukowie
- 4 klasztor w Żarnowcu
- 5 klasztor Kartuzów
- Terytoria biskupie i kapitulne
- A biskupstwa chełmińskiego
- B biskupstwa pomorzańskiego
- C biskupstwa warmińskiego
- D biskupstwa sambijskiego



Livonsko



Legenda

- | | | |
|----------------------------------|--|---|
| ● miasta | ⊕ stolica diecezji | ⊕ klasztor cysterek |
| - - - granice diecezji | ⊠ siedziba wójta arcybiskupów ryskich | ⊕ klasztor antonianów |
| ~ granica Inflant | ♀ pierwsza siedziba biskupa w Inflantach | ⊕ klasztor dominikański |
| ~ rzeki | ⊕ klasztor cystersów | ⊕ klasztor beginek |
| ~ wody powierzchniowe | | ⊕ klasztor brygidek |
| ~ władztwo arcybiskupa ryskiego | ~ władztwo biskupa kurlandzkiego | ⊕ klasztor augustianek - eremitek |
| ~ władztwo biskupa Ozylii - Wiek | ~ posiadłości miasta Rygi | ⊕ klasztor franciszkański (także tercjarze, tercjarki i obserwanci) |
| ~ władztwo biskupa dorpackiego | ~ władztwo zakonu krzyżackiego | |

Území řádového státu v Prusku po r. 1466



miejsca bitew wojny
trzynastoletniej



miasta większe



miasta mniejsze



granice państwowe



obszar lennych Prus
Krzyżackich od 1466 r.

