

6. Organická architektura. Biofilní interpretace designu, nové materiály a jejich zpracování



FRANK LLOYD WRIGHT (1867-1959)

- opozice vůči hegemonu evropské moderní architektury; vernakulární tendence, organická architektura;
- několik osobitých stylových období;
- “rozbít krabici!”



- reflexe vývojových proudů designu a architektury konce 19. století (založení Chicago Arts and Crafts Society);
- v roce 1905 navštívil Japonsko; důležitý impuls tvorby (již od roku 1893, kdy navštívil chicagskou tématickou výstavu); poučení na pravoúhlé osnově půdorysu;
- zájem o uplatnění průmyslu ve stavebnictví (stran efektivity a ekonomizace);
- první výraznější přesah do Evropy: 1910 (portfolio Wrightových děl, vydané Ernstem Wasmuthem v Berlíně).



“Prérijní styl”:

- formální analogie k rovinnému terénu amerického středozápadu;
- horizontální kompozice hmot a linií;
- předsazené římsy;
- řemeslný charakter;
- geometrizace ornamentu.

DŮM FRANKA W. THOMASE (1901)

- průkopnický objekt v tzv. préríjním stylu;
- materiálový přechod od dřeva k omítanému zdivu;
- organická architektura: dům jako složitý organismus, který evokuje “rozkvetlou květinu”;
- organické analogie se promítají rovněž do ornamentu (florální dekor ve dřevěných obkladech).





DŮM FREDERICKA C. ROBIEHO (1909)

- dům pro významného výrobce jízdnicích kol;
- vrcholné dílo tzv. prairieho stylu;
- plochou deskou střechy procházejí čtyři svařené ocelové pilíře o délce 30 metrů;

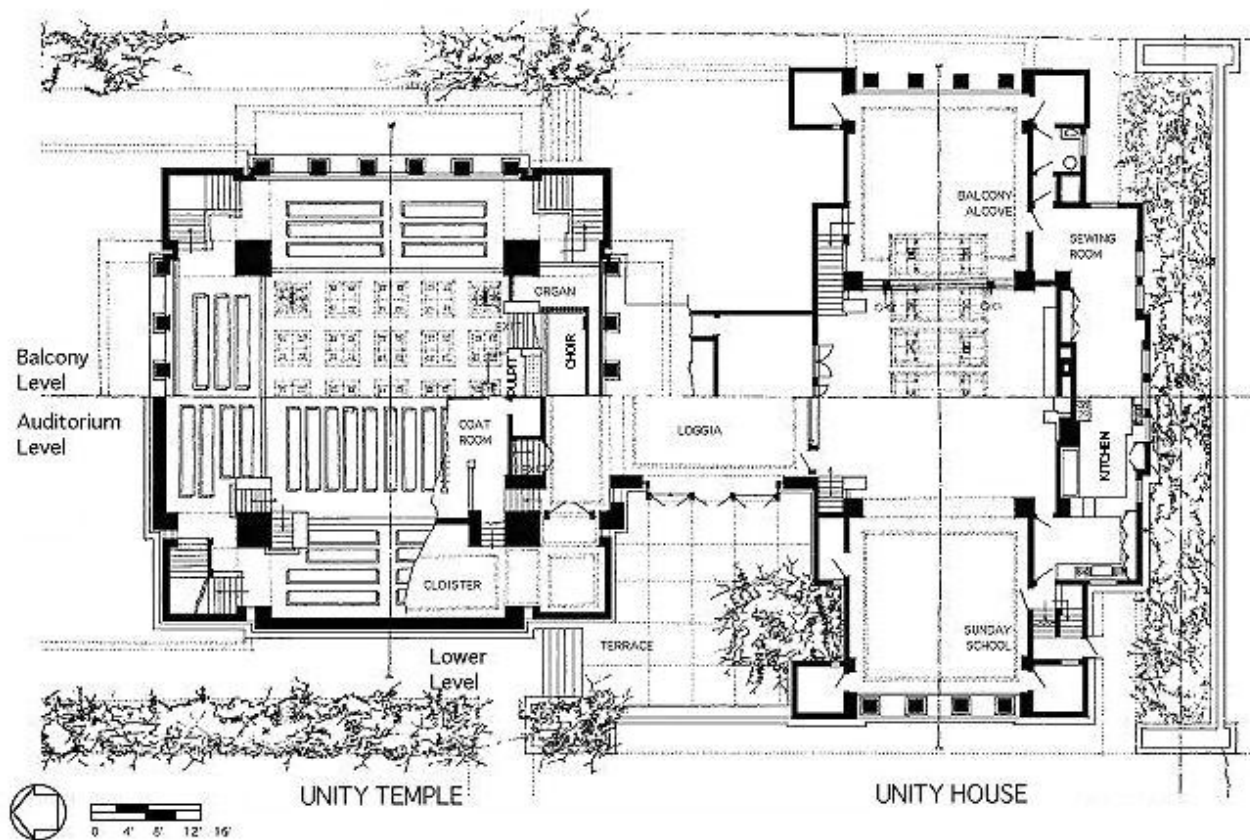




UNITÁŘSKÝ KOSTEL (1908)

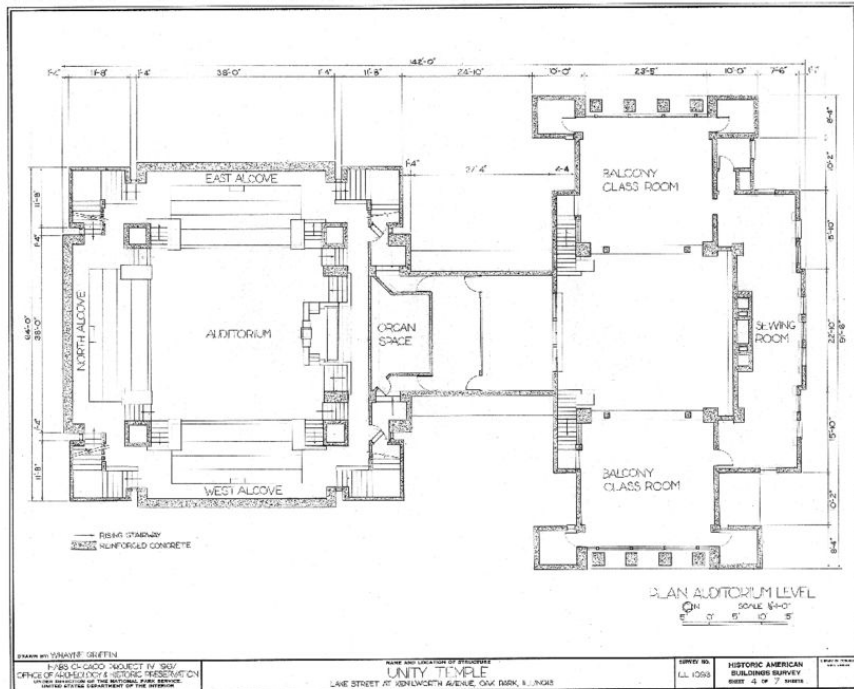
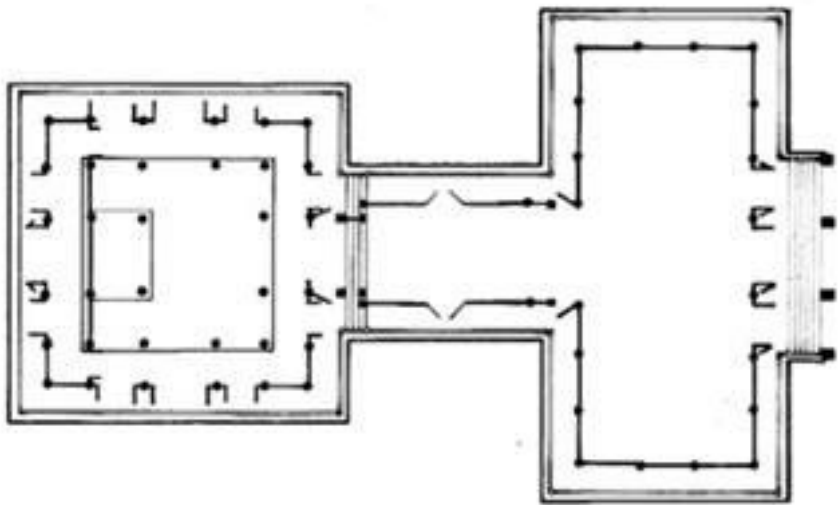
- prvky tzv. prérijního stylu, objekt však spočívá v monolitické konstrukci z litého betonu;
- záměrný odklon od tradiční skladebnosti sakrálních staveb (věž, prostorové členění lodí atd); úsilí o vytvoření jednotného prostoru pro kontemplaci;
- dva objemy; jeden liturgický, druhý pro sekulární (např komunitní) využití.







Taiyu-in-byo, Nikko, 1653





DŮM EDGARA J. KAUFMANNA (1935)

- kombinace betonu (horizontálně komponované hmoty) a lomového kamene (vertikálně orientovaná tělesa); konzole provedeny z pískovce;
- protékající vodní tok jako důležitý element percepce architektury (součástí je malá vyhlídková terasa nad říčkou);



SPRÁVNÍ BUDOVA LARKINOVÝCH ZÁVODŮ (1903)

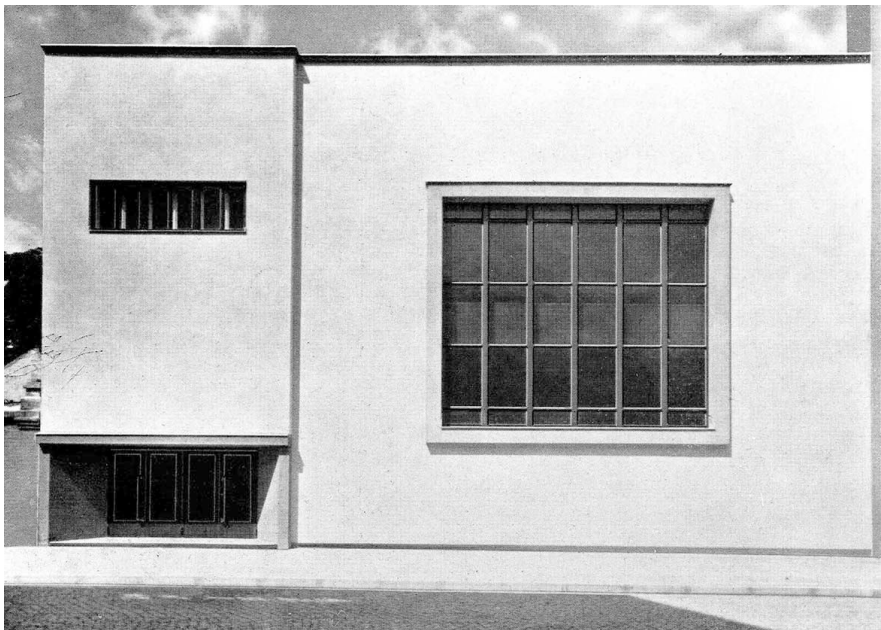
- monumentální formy jsou metaforou silné společnosti;
- důraz na vnitřní uspořádání a úroveň vybavení (společné prostory pro zaměstnance, společenská síň s krbem apod.); sociální aspekt architektury;
- v roce 1950 demolice.



SYNAGOGA BETH SHALOM (1959)

- formální analogie ke specifickým fenoménům, ať již krajinným (hora Sinaj), antropomorfním (sepjaté ruce k nebi) či religiózním (členité hřebeny střechy odkazují na rituální svícen Menora);
- objekt založen na ocelové konstrukci, shora prosvětlené pískovaným sklem a sklolaminátovými pláty.



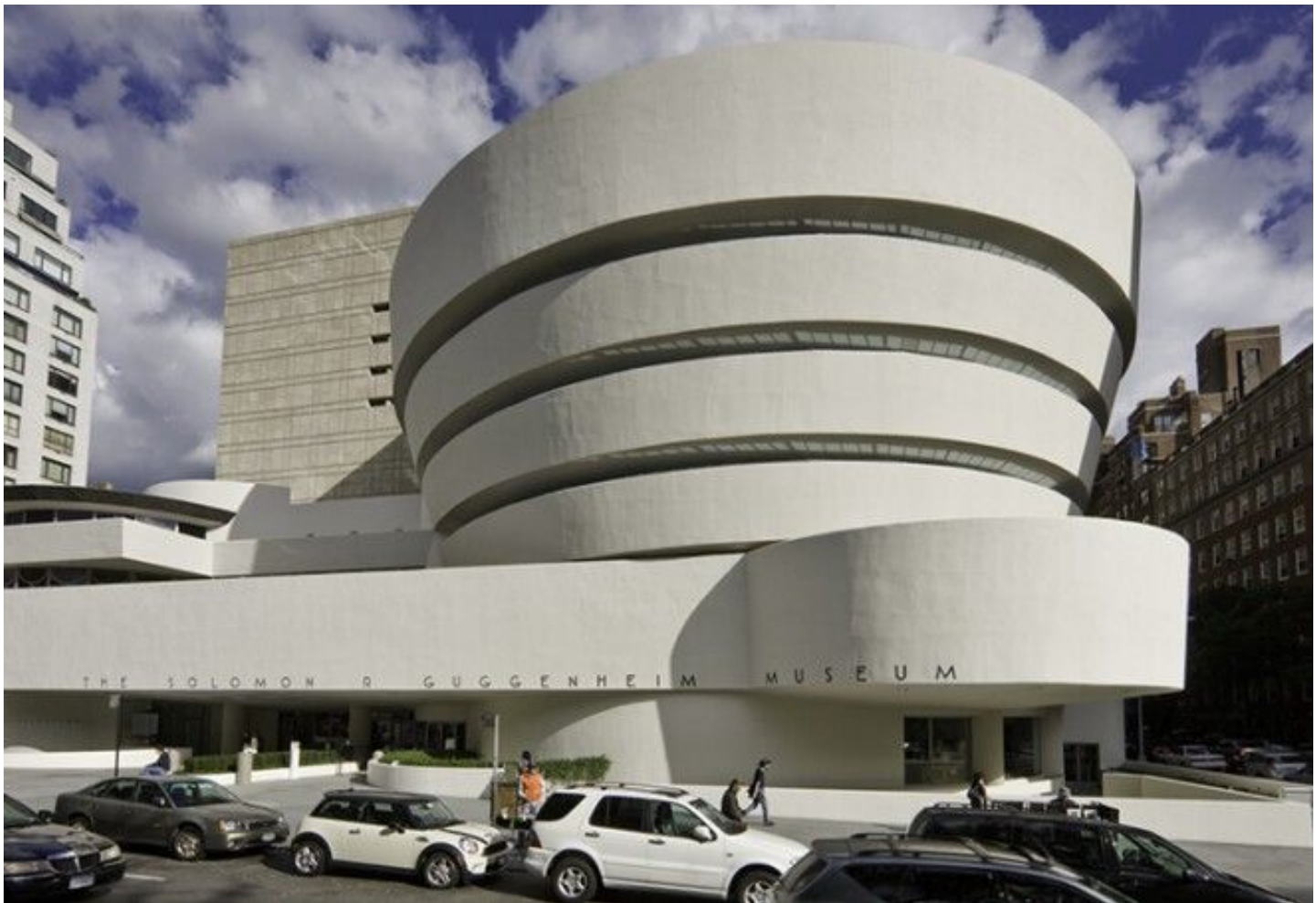


Jak má vypadat synagoga? V době, kdy její formy již explicitně nevycházejí z archetypálních předloh (Jeruzalémský chrám) či historizujících podob převážně maurského stylu?

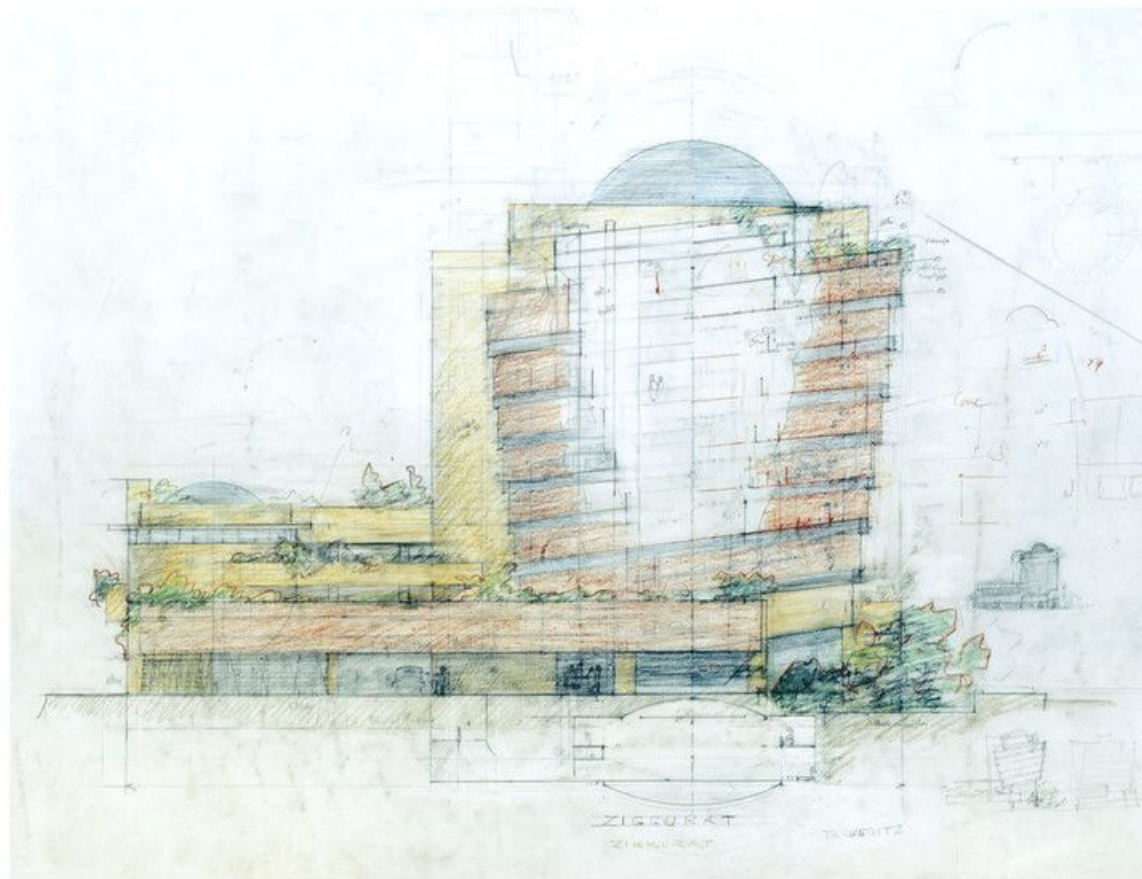
Zleva: Agudas Achim v Brně (O. Eisler, 1936), Nová synagoga v Liberci (R. Kousal, 2001)

GUGGENHEIMOVO MUZEUM V NEW YORKU (1959)

- návrhy vznikají již v roce 1943;
- betonová modelace, mezi kritiky spojována s organickým tvaroslovím mušle;
- vnitřní prostor tvořen kontinuální křivkou, která je zakončena proskleným světlíkem vyztuženým šesti betonovými nosníky;
- křivka principiálně vychází z rampy, jež umožňuje plynulý průchod objektem; zde se nabízí analogie s Le Corbusierem, který z téhož důvodu apeloval na nahrazení schodišť právě rampami (ty totiž umožňují *architektonickou procházku* objektem).



THE SOLOMON R. GUGGENHEIM MUSEUM

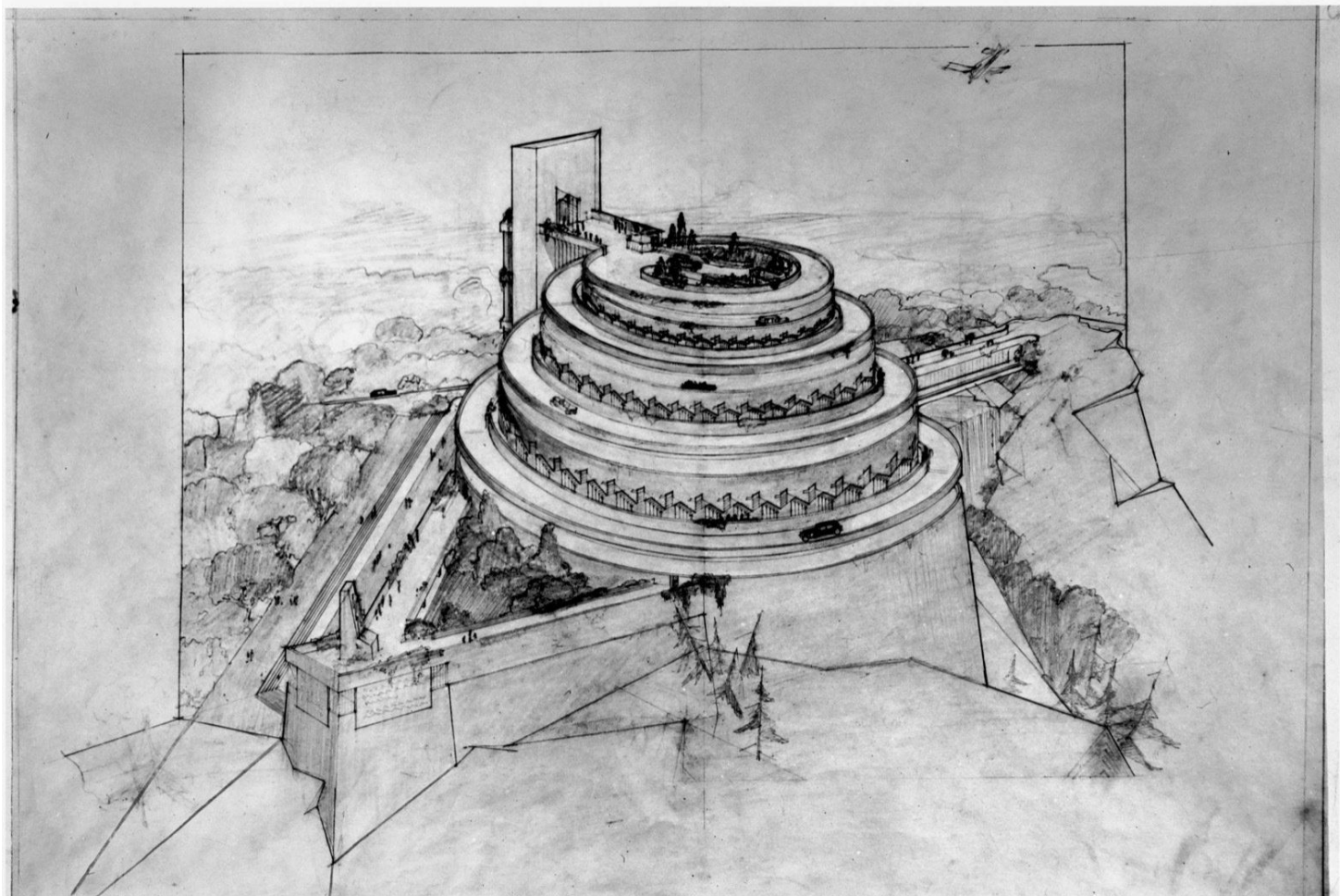


Prvotní náčrt (1943)



Významný ideový předobraz: AUTOMOBILOVÁ VĚŽ/ PLANETÁRIUM (1924)

- zadavatelem byl podnikatel Gordon Strong;
- rekreační středisko s planetáriem, jehož hmota je organizována pomocí kaskádové, kontinuální rampy pro příjezd automobilů;
- formální čistota architektury je umocněna absencí záchytných parkovišť; objekt se plně odvíjí od motivu spirály;
- pohyb návštěvníků omezen na přepravu výtahy;
- idea plně rozvinuta v souvislosti s Guggenheimovým muzeem v New Yorku.

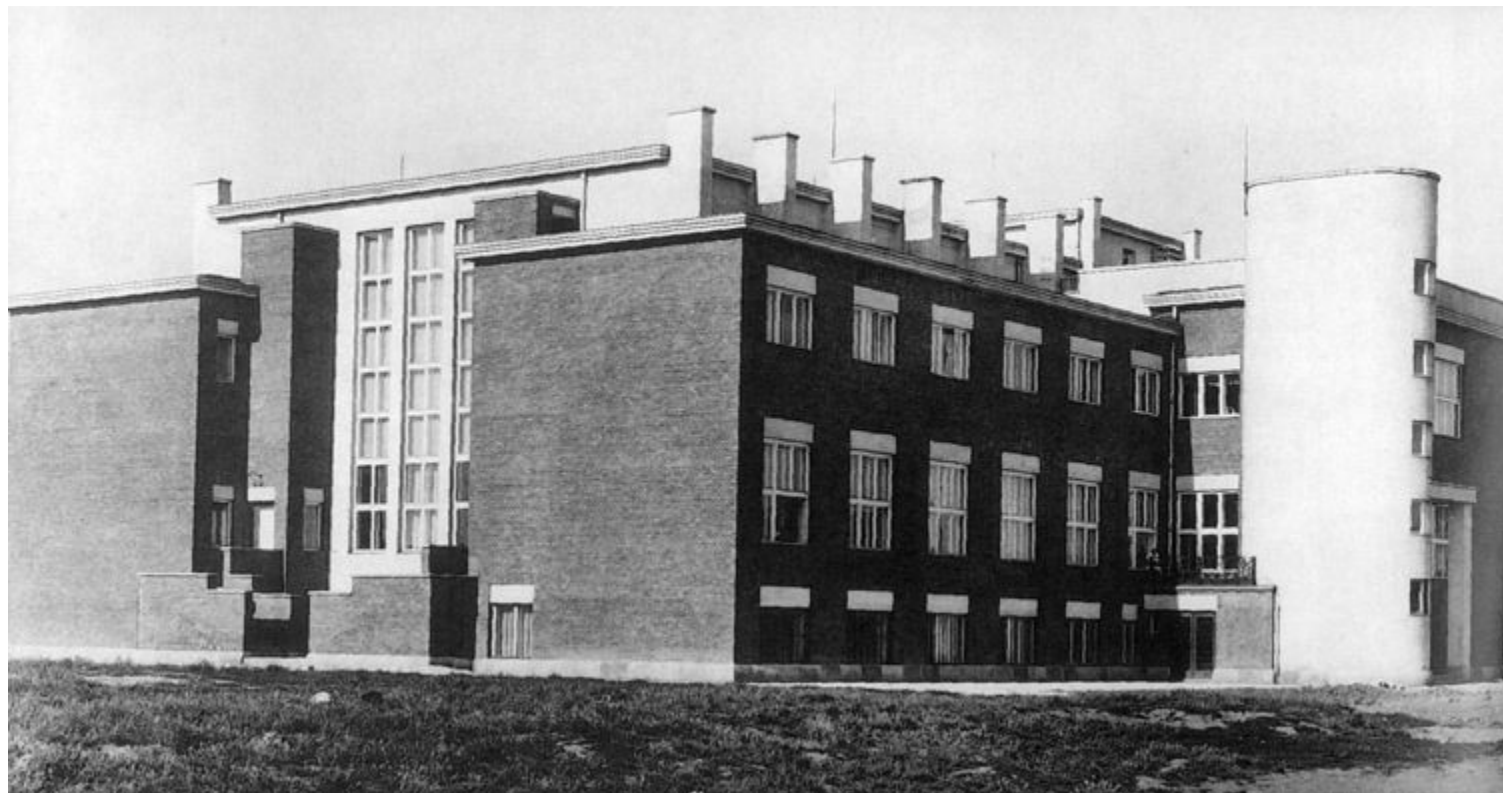


AUTOMOBILE OBJECTIVE SUGARLOAF MOUNTAIN MD. FOR GORDON STRONG. FRANK LLOYD WRIGHT. ARCHITECT





Poučení tvorbou F. L. Wrighta: vybraná díla B. Fuchse (pol. 20. let)

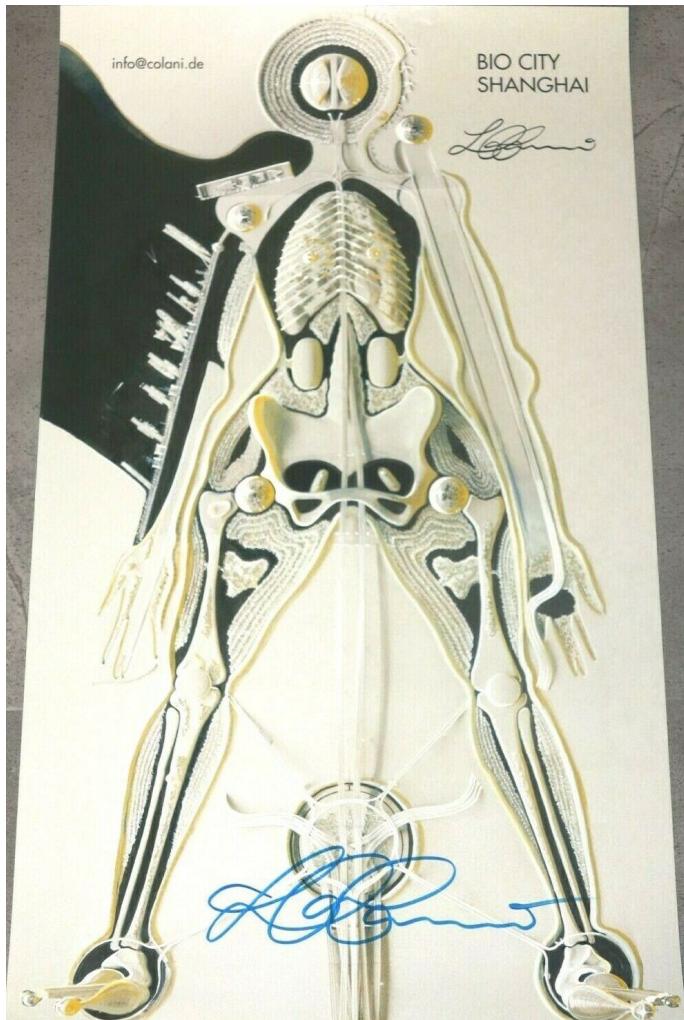


Masná burza (1924)

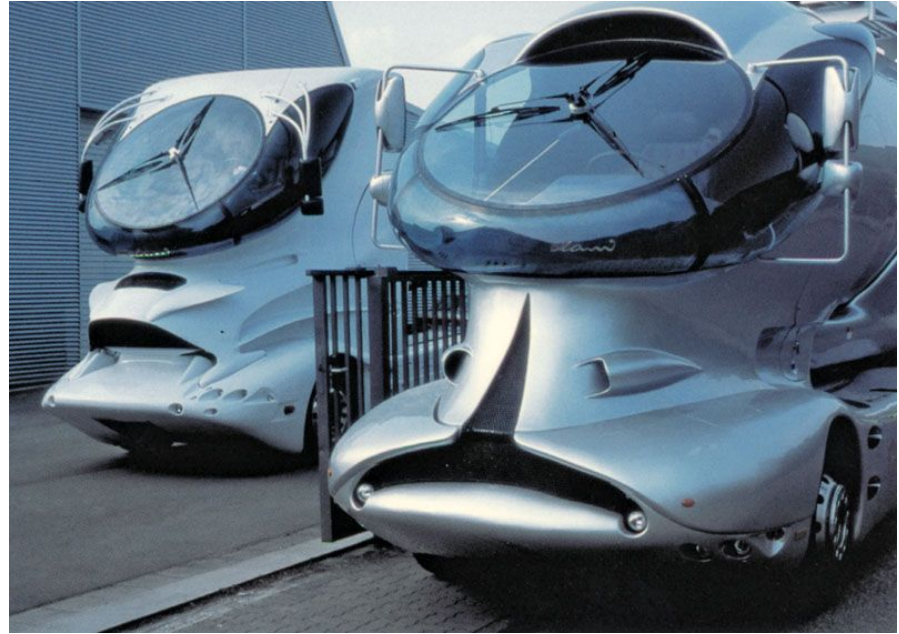
LUIGI COLANI (1928-2019)

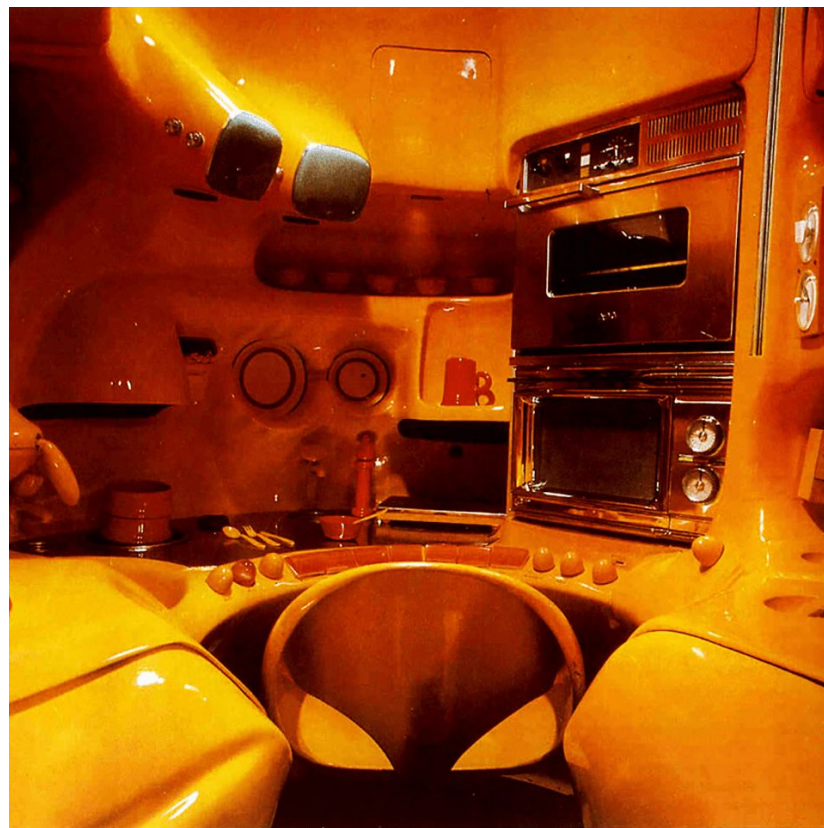
- absolvent studia sochařství na Akademii výtvarných umění (Berlín) a aerodynamiky (Paříž);
- pracovní zkušenost leteckého technika v továrně Douglas;
- orientace na oblé formy s absencí ostrých přechodů; poučení na rozličných organických předobrazech;
- široké typologické pole (nábytek, průmyslový design, urbanistické projekty).





Antropomorfní projekt města: hlava (správní jednotka), plíce (městský park + elektrárna), tepny (dopravní infrastruktura), chodidla (informační středisko).





Reforma kuchyňského prostoru (Poggenpohl, 1970): veškeré funkční komponenty jsou pojímány ve vzdálenosti lidské paže.

JAN KAPLICKÝ (1937-2009)

- Future Systems (zal. s Davidem Nixonem);
- novátorské uplatnění materiálů z jiných oblastí designu (zejména průmyslového);
- obhajoba organických forem nejen kvůli vizuálním, ale též provozně-technickým aspektům (statické kvality skořepinových forem, uplatnění prostoru apod.)



RODINNÝ DŮM VE WALESU (1994)

- objekt zabudovaný v náspe
poblíž mořského břehu;
- oslabení hranice mezi vnitřním
prostorem a okolím;
- otevřený prostor, v jehož ohnisku
se nachází krb;
- vzhledem k povaze architektury
důraz na izolační vlastnosti
(uplatnění dvouvrstvého
tvrzeného skla).

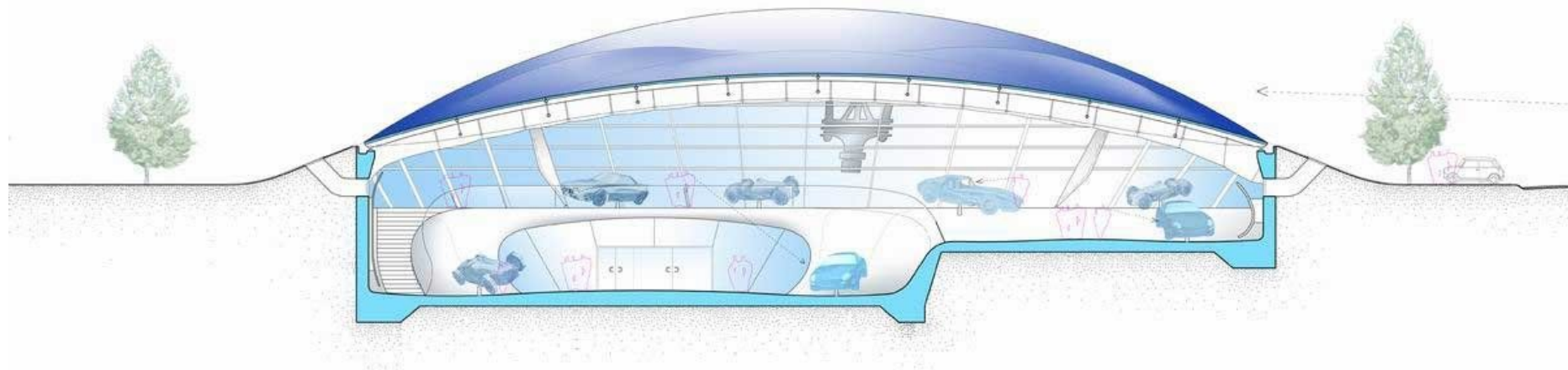




MUZEUM ENZA FERRARIHO (2012)

- vítězný návrh soutěže z roku 2004;
- dodržení téže výškové úrovně u obou budov souboru: původního domu Enza Ferrariho (z konce 19. století) a novostavby; nepřevyšují 12 m;
- hliníkové zastřešení jako aluze automobilové kapoty (o rozloze 3 300 metrů čtverečních), s deseti světlíky, které odkazují na větrací otvory pro přívod vzduchu k pohonné jednotce automobilu



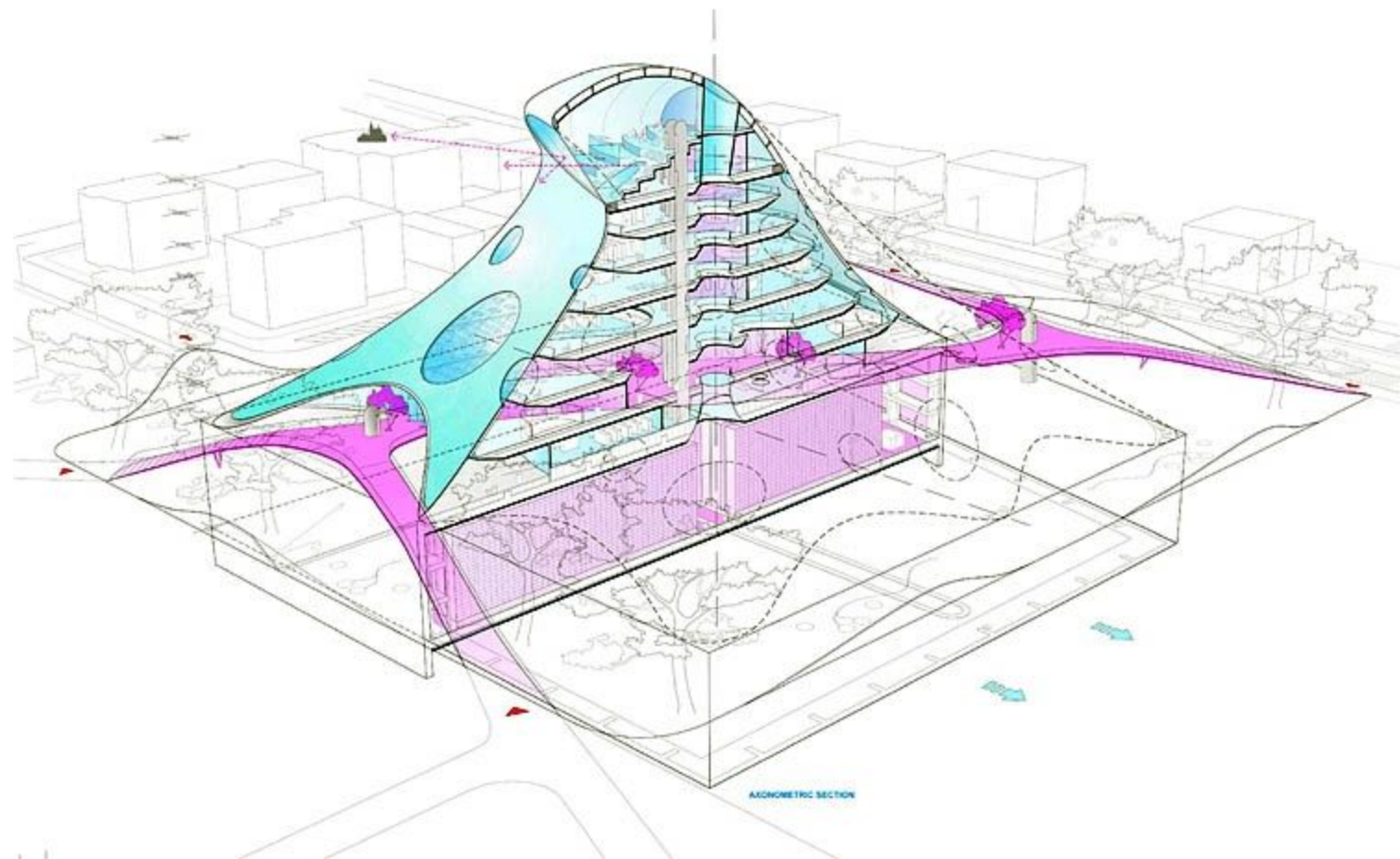


PROJEKT ČESKÉ NÁRODNÍ KNIHOVNY (2007)

- ocelový rám, na němž jsou vynášeny kompozitní (ocelové nosníky a beton) stropní desky;
- sklepení určeno archivu (o výšce 15 m);
- povrch tvořen trojúhelníkovými hliníkovými pláty;
- interiér propojen s okolním parkem visutými rampami.











Intermezzo mezi organickou architekturou
a díly kategorie land art - vodní chrám
(Tadao Andó, 2015)

- krajinná rekontextualizace monumentální sochy Buddhy Šákjamuniho, jež byla obestavěna plastickým členěním terénu;
- osázení levandulovými lány;
- chrám je přístupný skrze tunel o délce 40 metrů.



