

# Totální divadlo

Tato forma se musela v okamžiku, kdy se změnila dramatika, respektive společenské poměry, dostat do rozporu s vlastními úkoly divadla. Když jsem se společně s Waltem Gropiem pokoušel načrtnout formu divadla odpovídající změněným poměrům, tak jsme nevyčázeli jen ze stavoviska technického rozšíření nebo zdokonalení, ale vyjádřili jsme zároveň v této formě určité sociální a dramatické vztahy. Lépe než bych to dokázal já, napsal obšírně o smyslu a rozsahu tohoto návrhu, který bohužel nakonec zůstal jen plánem, sám profesor Gropius:

O stavbě moderního divadla se zřetelně na novostavbu piscatorova divadla v berlíně. Vpád nového architektonického myšlení do prostorového světa divadla se až dodnes projevil jen skromně. Významní režiséři posledních generací hledali nové prostorové a technické prostředky, aby divák více než dosud zapojili do dění na scéně, ale žádná divadelní stavba se zásadně neosvobodila od starého hloubkového jeviště, protože u architektů této doby převládá dekorativní zájem nad prostorovou funkcí. Van de Veldeho třídní hloubkové jeviště v kolínském odbornáckém divadle z roku 1914, jehož ideu rozvinul perret v pařížském divadle na výstavě uměleckých řemesel v roce 1925, a poelzigo va přestavba velké divadelní budovy v berlíně s proscenium vyčnívajícím daleko před hloubkové jeviště jsou, pokud vím, jedinými prakticky uskutečněnými pokusy, které strnulý problém stavby divadel zviklaly a zásadně ho změnily.

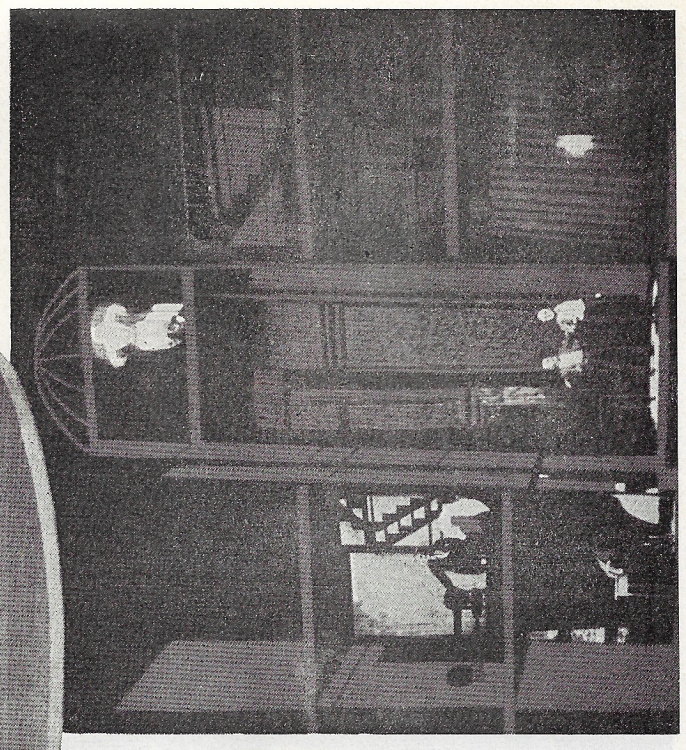
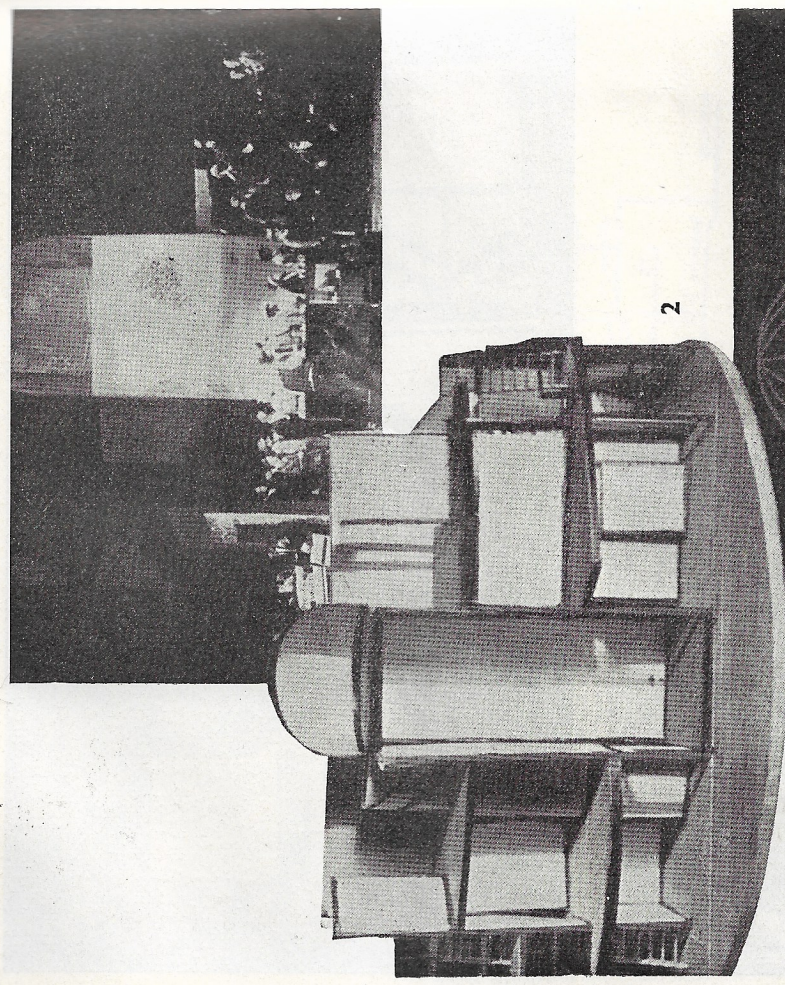
V dějinách divadelní architektury rozeznáváme tři základní prostorové formy pro scénický děj: kruhovou arénu, cirkus, na jehož centrálně umístěné hráči ploše se uskutečňuje ze všech stran viditelný a koncentrovaný scénický děj v plně kruhové plastičnosti. řecký a římský amfiteátr, rozpuštěnou kruhovou arénu s polokruhovou hráči plochou, proscenium, na kterém se rozvíjí scéna reliéfně před pevným pozadím, ale není od diváka oddělena oponou.

Hloubkovou scénu, čili „kukátkové jeviště“, které „svět zdání“ dokonale odděluje od divákovy reálného světa oponou a orchesterštem, „jevištní obraz“ ukazuje jako plošnou projekci na otevřené rovině za oponou. my už dnes známe téměř jen poslední z těchto divadelních forem, hloubkové jeviště, jehož velkou nevýhodou je, že divák aktivně nevtahuje do scény od něho oddělené. odstranění této nevýhody by jistě přineslo zesílení iluzivnosti, osvětlení divadla, když mě erwin piscator svedl vypracování plánu svého nového divadla, předložil mi se smélou samozřejmostí svého nezlomného temperamentu množství zdánlivě utopických požadavků, jejichž cílem bylo vytvořit technicky vysoce vyvinutý, variabilní divadelní nástroj, který by vyhovoval rozmanitým požadavkům různých režisérů a poskytoval nejvyšší míře možnost aktivní účasti diváků na scénickém dění, aby bylo pro ně

## „Hopla, žijeme!“

Maketa jeviště. Návrh Erwin Piscator, konstrukce Traugott Müller

- 1 — scéna z voleb. Kombinace jevištní dekorace a filmu (centrální promítací plocha)
- 2 — samostatná plošina na točném
- 3 — simultánní scény rozdělené do čtyř dějišť (4. dějství) s projekcí v pozadí



2

3

