

VĚSTNÍK 4/2018
AMG

Archeologie

Nový návrh památkového zákona / 11

140 let Husitského muzea v Táboře / 12

Uchování zvuku v muzeích / 19



ASOCIACE MUZEÍ
A GALERIÍ ČR, Z.S.



Kampaň Muzea a 20. století

Muzea a vznik ČSR aneb 100 let od ukončení I. světové války

Rok 2018 se nese ve znamení stého výročí od ukončení prvního celosvětového konfliktu, Česká republika si pak připomíná 100 let od založení samostatného československého státu. Rozsáhlé změny v roce 1918 i v letech následujících se udály nejen na scéně politické, ale i společenské, kulturní či ekonomické. Nová éra zasáhla většinu oblastí života obyvatel nové republiky.

Muzea a galerie se neomezují pouze na témata Velké války či vzniku nového státního útvaru, svoji pozornost zaměřují také na změny v odívání, bydlení, literatuře, výtvarném umění či hudbě. AMG vyhlásila pro rok 2018 v rámci cyklu **Muzea a 20. století** kampaň na téma „**Muzea a vznik ČSR aneb 100 let od ukončení I. světové války**“. **Nenechávejte si své projekty pro sebe a propagujte je společně s AMG!**

Celoroční informační kampaň s jednotlivým tématem z historie 20. století má za cíl propagovat akce sbírkotvorných institucí v oblasti muzejní prezentace formou výstav, expozic, publikací, vzpomínkových slavností, přednášek, seminářů, workshopů, komponovaných pořadů, akcí typu „living history“ apod. Podstatou projektu je vzájemné provázání jednotlivých akcí, které k této příležitosti muzea a galerie v rámci celé České republiky pořádají. Informace o mediální kampani, její logo a seznam všech přihlášených projektů je zveřejněn na společných webových stránkách kampaně.

Přihlášky do kampaně a pozvánky na jednotlivé akce přijímáme v průběhu celého roku 2018! Pro zapojení se do cyklu **Muzea a 20. století** stačí vyplnit elektronický formulář přihlášky na <http://www.muzeazostoleti.cz>. Informujte své návštěvníky o pestré škále aktivit, jež jste si pro ně připravili!

MUZEUM
MUZEUM A VZNIK ČSR
 100 LET OD UKONČENÍ I. SVĚTOVÉ VÁLKY
a 20. století

Specifika práce muzejního archeologa

Archeologie je ve společnosti už od dob formování oboru v 19. století vnímána jako dobrodružné zaměstnání s nádechem koníčka. Nahlízet do minulosti prostřednictvím dotýkaných předmětů je opravdu nesmírně vzrušující. Kolem práce archeologů ale panovalo vždy mnoho mýtů a legend. Není však archeolog jako archeolog a značně se odlišují také podmínky, ve kterých pracují. Vzhledem k různým institucionálním podmínkám proto nelze práci archeologů porovnávat. Jako muzejní archeolog (s 16letou praxí v regionálním muzeu) se pokusím naznačit specifika muzejní archeologie.

Archeologická oddělení v muzeích vznikala nezřídka až po roce 1989. V některých z nich už předtím působily osobnosti, které se zapsaly do dějin oboru jako průkopníci pracující v nelehkých podmínkách. V malých kolektivech byla pozornost věnována především péči o sbírku. S vlastní badatelskou činností, jejíž jádro spočívá dodnes v provádění záchranných archeologických výzkumů formou dohledu, bylo však možné začít až po udělení licence MK ČR a uzavření dohody s AV ČR, v. v. i. Nově budované sbírky zahrnují materiál ze záchranných výzkumů, ale také z vlastních povrchových sběrů a průzkumů ohrožených lokalit, včetně poznatků z monitoringu stavu nemovitých archeologických památek. Při rozšiřování sbírkového fondu se regionální archeolog musí naučit spolupracovat také s amatérskými badateli a zájemci o historii z řad široké veřejnosti. V posledních letech se k tomu navíc připojila nutnost reflektovat problematiku užívání detektorů kovů. Jádro muzejní práce obecně ale spočívá v prezentaci výsledků bádání, tedy budování nových expozic a pořádání tematických výstav, přednášek, či doprovodných programů. Vzhledem k tomu, že vysokoškolsky vzdělaný archeolog v muzeu je hodnocen pouze tabulkově a bodové hodnocení povinné v akademických kruzích na jeho postup nemá vliv, není prioritou publikování článků v odborném tisku, ani řešení grantových projektů na badatelské výzkumy. Důraz je spíše kladen na vydávání populárně naučných publikací a katalogů z výstav.

Region a jeho poznání jsou pro muzejní archeology často hlavním smyslem a naplněním jejich ambicí, přičemž právě tímto přístupem si mohou získat společenský kredit. Práce v muzeu umožňuje, i přes značná finanční, kapacitní a personální omezení určitou svobodu. A ta podporuje motivaci k vlastní iniciativě a otevírá cesty ke kreativě. Muzejní archeolog má tak jistou možnost nalezení vhodné naplňující seberealizace a pozice, ze které může oboru něco přinést.

KATEŘINA BLAŽKOVÁ
ARCHEOLOŽKA MUZEA T. G. M. RAKOVNÍK

Obsah

Téma / Archeologie

- 4 **Kam s nimi?** / J. Frolík
- 5 **Archeologické muzejní sbírky a skartace materiálu** / M. Metlička
- 7 **Znovu nalezený kostel sv. Alžběty v Jilemnici** / J. Luštinec, J. Prostředník
- 8 **Unikátní nález bronzových nádob z Velkých Čičovic** / D. Daněček, P. Říhová
- 10 **Potřebuje archeologie nový památkový zákon?** / J. Mařík
- 11 **Památkový zákon na druhý pokus** / Z. Kuchyňka
200 let českého muzejnictví
- 12 **140 let Husitského muzea v Táboře** / J. Smrčka, L. Zajícová
Otázky pro nové ředitele
- 13 **Mgr. Pavel Rušar**
- 14 **Mgr. Roman Malach, Ph.D.**
Osmičková výročí
- 15 **V novém státě** / M. Krůl, I. Pavelková
Recenze
- 16 **Velké návraty** / L. Dvořáková
Zprávy
- 18 **Jubilejní 15. Pražská muzejní noc** / I. Kocichová
- 19 **Nový fonograf** / D. Moravčíková
Z činnosti AMG
- 20 **Seminář archeologů** / Z. Sklenář
- 20 **Vliv digitálních technologií na dětského návštěvníka** / I. Vachková
- 21 **Etnografický seminář** / R. Křížková Červená
- 22 **Zasedání Středočeské kr. sekce** / D. Hroch
- 23 **Zasedání KRHMS** / B. Rašticová
- 23 **Zasedání Královéhradecké kr. sekce** / M. Babík
- 23 **Jednání Moravskoslezské kr. sekce** / S. Dvořáčková
- 24 **Jednání Ústecké kr. sekce** / V. Houfek
- 25 **Zasedání Kr. sekce hl. m. Prahy** / Z. Strnadová
Pozvánky na konference
- 26 **XII. Sněm AMG**
- 26 **Dokumentace „osmičkových“ výročí**
- 27 **Žasnout – objevovat – tvořit! Vzdělávání v muzeu**
Pozvánka na výstavu
- 29 **Konzervovaná minulost**
- 30 **Nové publikace**
- 32–42 **Kalendárium výstav**

Tématem příštího čísla 5/2018 je:



Archeologie

Kam s nimi? Archeologické nálezy a muzejní depozitáře

JAN FROLÍK

ARCHEOLOGICKÝ ÚSTAV AKADEMIE VĚD ČR, V. V. I.

Upravenou nerudovskou otázkou lze vztáhnout na nálezy získávané v posledních dvaceti letech prostřednictvím archeologických výzkumů. Jejich množství je obrovské a stále roste. Před muzei, do nichž se podle zákona ukládají, stojí právě tato otázka. Asi se příliš nezmýlíme, když budeme archeologii považovat

za obor, který v současnosti zaplňuje muzejní depozitáře největším počtem předmětů. Podívejme se na tento problém očima archeologa, který prováděl rozsáhlé archeologické výzkumy, ale v muzeu nikdy nepracoval.

Změny po roce 1989 vedly k obrovskému nárůstu stavebních aktivit, které řešily deficit v infrastruktuře

a zanedbaný stav našich sídel, přičemž se zvětšil jejich plošný a hloubkový rozsah (např. v centrech měst se prosadilo stoprocentní využití plochy parcely spojené s úplným podsklepením). Rozšířil se také výčet aktivit, sledovaných archeology (těžba dřeva, úpravy zemědělských pozemků nebo vodních toků). Vzrostl počet profesionálních archeologů. Ti se objevují i v muzeích, v nichž před tím nikdy archeolog nepůsobil (podle výzkumu z roku 2014 jich bylo 530). Narostl počet amatérských zájemců o archeologii, jejichž nálezy se v poslední době ve větší míře daří zajišťovat pro muzejní depozitáře. Zájem archeologů již nekončí v počátcích novověku, ale běžně se zkoumají archeologické situace vzniklé mnohem později (výzkum v areálu Památníku Ležáky, v táboře v Letech u Písku, po roce 1945 zaniklé vesnice v pohraničí). Více se toho uchovává pro další výzkum (ekofakty, vzorky dokumentující přírodní prostředí, vzorky stavebních materiálů). Nebývalou (a nepředpokládanou) měrou tudíž narostl počet nálezů z rozmanitých materiálů. Kromě převažující keramiky, jsou to různé kovy, kosti nebo sklo. Zmnožily se nálezy z organických materiálů (dřevo, kůže, textil, papír). Neatraktivní, ale pro poznání minulosti důležité, jsou vzorky dokumentující životní prostředí (uhlíky, pyly).

FOTO: ARCHIV AUTORA



Nálezy z jednoho výzkumu dosahují tisíců jednotlivostí (Kutná Hora – Jezuitská kolej, výzkum 2012)

Pro představu objemu velikosti vyzdvížených souborů uvádím několik příkladů. Výzkum v bývalé Jezuitské koleji v Kutné Hoře v letech 1998–2013 naplnil 1 600 krabic od banánů (obvyklá archeologická ukládací jednotka), tj. téměř 20 000 položek zapsaných v seznamu nálezů a asi milion jednotlivostí. To převyšuje početně i objemově množství nálezů, které v minulosti shromáždilo menší muzeum za mnoho desítek let (např. Regionální muzeum v Chrudimi v období 1865–1980 asi 5 000 předmětů). Stejně velké či ještě větší soubory přinašejí velkoplošné záchranné výzkumy (obchvat Kolína 3 000 krabic, Praha – náměstí Republiky – 6 000 krabic) a velké počty zaznamenáváme u dlouhodobě sledovaných památek (Pražský hrad, přes 5 000 krabic).

Výzkumy s enormním množstvím nálezů znamenají velkou zátěž při ošetření a evidenci před uložením do depozitáře. Terénní pozorování z výzkumu mají být dle vžitého úzu převedeny do nálezové zprávy do tří let. To platí také pro nálezy. Laboratorní ošetření a evidence souboru v rozsahu převyšujícím tisíc beden je možné dosáhnout v tomto termínu pouze s nasazením velkých kapacit a enormním pracovním úsilím. Žádná archeologická nebo muzejní organizace však takové kapacity nemá.

Objevují se i problémy etického rázu. Všechny nálezy jsou součástí našeho kulturního dědictví. Měly by tedy být s náležitou péčí uloženy a uchovány v podstatě na věky. Část z nich vyžaduje minimální ošetření (keramika), ale část je nutné podrobit složité a nákladné konzervaci a restaurování (kovy, sklo, předměty z organických hmot). U některých nálezů se nabízí otázka, do jaké míry toto východisko (uchování předmětu navždy) dodržet. Archeologický výzkum středověkého hřbitova u kostela přinese několik stovek železných hřebíků, zčásti z rakví a zčásti z konstrukcí na kostele. Většina z nich je druhotně přemístěna, ale

uchovány by měly být všechny i s vědomím (vzhledem k jejich počtu) nákladné konzervace a následného uložení v odpovídajících podmínkách. Některé předměty nelze ponechat bez konzervace a restaurování (textil, dřevo, kůže), neboť ani jejich uložení v příhodných mikroklimatických podmínkách nezabrání jejich zániku. Proto se objevuje otázka skartace „méně důležitých“ součástí nálezových souborů. Obvykle se tak uvažuje u nálezů nejmladších, často recentních, které navíc mohou být v muzejních sbírkách dochovány jako kompletní. Do hry však vstupuje hledisko odborné. Skartace jakýchkoli nálezů nás v budoucnu připraví o možnost ověřovat či korigovat dosažené poznatky. Totéž platí pro uchovávání přírodovědných vzorků, protože po jejich skartaci nelze ověřit, zda byla jejich determinace správná a část nálezů bývá určena jenom přibližně nebo zůstává neurčena. Pouze uchování vzorků umožňuje původní poznatky doplnit. Počítat se musí i s vývojem vědeckých disciplín. Kosterní materiál dnes dovoluje překvapivě detailní poznání konkrétních osudů studovaných jedinců (určení

původu, stravy, DNA). Musí však být z minulých výzkumů dochován.

Popsané úvahy vedou k závěru (možná idealistickému, ale jedinému), který dovoluje péči o tuto část kulturního dědictví. Jsou jím rozsáhlé depozitáře. Ideální situace, kdy by kvalitní a dostatečně prostorný depozitář (s vyhlídkou na možnost ukládat v něm přírůstky příštích několik desítek let) mělo každé (i malé) muzeum, je opět asi ideální nebo naivní. Diskutovat by se měla možnost společných (centrálních) depozitářů. Ideální je představa, že by to byla budova, postavená nově podle současných poznatků o odpovídajících podmínkách pro uchovávání nálezů z rozmanitých materiálů. Součástí takového depozitáře by mělo být dobře vybavené pracoviště restaurátorů a konzervátorů, pečujících o nově přicházející nálezy, ale i kontrolující stav těch, které jsou v depozitáři již nějakou dobu uloženy. Pozitivních příkladů je zatím málo. O nastíněném problému bychom měli minimálně diskutovat. Alternativou je totiž pouze zánik této části kulturního dědictví v blízké či vzdálenější budoucnosti. ■

Archeologické muzejní sbírky a skartace materiálu

MILAN METLIČKA

ZÁPADOČESKÉ MUZEUM V PLZNI, P. O.

Téma skartace archeologických nálezů v muzejních sbírkách má několik rovin. Můžeme se na ni dívat z pohledu právního, odborného, muzejního, ale i morálního.

Jako nejjednodušší se překvapivě ukazuje rovina právní. Zákon č. 122/2000 Sb., o ochraně sbírek muzejní povahy, v § 2 říká, že muzejní sbírkou je taková sbírka, která je ve své celistvosti významná pro prehistorii,

historii, umění, atd. Zároveň se do sbírky mají zařazovat předměty, jež odpovídají jejímu charakteru a které ji dále zhodnocují. Prováděcí vyhláška č. 275/2000 Sb. otázku vytváření sbírky neřeší a metodický pokyn MK ČR k zákonu v čl. I. s odkazy na odborné publikace a muzeologické příručky uvádí, že muzejní sbírka má ve své celistvosti specifickou hodnotu, spočívající v její vypovídací schopnosti,

kteř se pak podřizuje výběr (selekcce) jednotlivých předmětů do sbírky zařazovaných a z ní vyřazovaných. Z toho vyplývá, že předpisy skartaci (selekcce) archeologického materiálu připouštějí a s ní i počítají.

Odborné archeologické hledisko je již komplikovanější. V zásadě dochází k určité skartaci materiálu již při samotném terénním výzkumu. Provádění záchranných výzkumů za nevhodných klimatických podmínek, vybírání objektů nepoučenými brigádníky, neprovádění primární evidence nálezů v terénu, ztráty nálezů při zpracování, nepřítomnost archeologa a další. Standarty archeologických výzkumů navíc dovolují za určitých podmínek prozkoumat jen polovinu objektu, případně objekty jen vzorkovat. To je již podstatná selekcce nálezového fondu, která je horší než cílená a evidovaná skartace.

U záchranných výzkumů prováděných muzejními archeology, je vždy na příslušném pracovníkovi, zda se rozhodne zachovat veškerý materiál, který bude muset následně zaevidovat. Po laboratorním a odborném zpracování (vyhodnocení) může provést také určitou selekcce pro evidenci. Ta však nikdy nesmí zásadně ovlivnit vypovídací hodnotu daného souboru. Výsledky a interpretace opírající se o nálezové soubory musí být vždy ověřitelné. Z odborného hlediska by pak měla být i o skartovaném materiálu vedena přesná evidence. Provádění skartace archeologických nálezů však vyžaduje dlouhodobou zkušenost jednak s muzejní činností zahrnující sbírkovou evidenci, ale také s laboratorním zpracováním nálezů (včetně restaurování a konzervování), statistickým vyhodnocením a v neposlední řadě i s publikací výsledků výzkumů.

Příslušný archeolog by měl také posoudit vypovídací hodnotu a význam daného archeologického výzkumu a v rámci něho i jednotlivých nálezových celků. Jinou vypovídací hodnotu má plošný výzkum rozsáhlého

sídelního areálu, jinou vzorkování objektů ve vertikálních řezech liniových výkopů a jinou povrchové sběry.

Z vlastní zkušenosti vím, že se selekcce (skartace) může uplatňovat jen v určitých případech a v omezené míře. Její rozsah by měl vycházet z dané situace. Pokud získáte drobný soubor nálezů, který je dokladem nově objevené lokality, je potřeba zachovat co nejvíce nálezů. Pokud ale máte z opakovaných sběrů tisícové soubory atypické keramiky, navíc z polykulturní lokality, nebrání z hlediska odborného nic tomu, provést selekcce třeba i větších atypických zlomků. V muzeu se o takové skartaci vždy provádí záznam do doprovodné dokumentace, ať již jde o hlášení k nálezů nebo nálezovou zprávu. Stejně můžeme postupovat i při přípravě materiálu z plošného archeologického výzkumu. Kritérium pro evidenci atypických zlomků keramiky z již laboratorně zpracovaného nálezového celku (objektu) může být zákonný požadavek. Jedná se o označování každého předmětu inventárním (evidenčním) číslem, které se nedá při běžné manipulaci odstranit či oddělit. U zlomkové keramiky je jediným řešením (zvláště při hromadném ukládání nálezů) popsání každého zlomku inventárním číslem. Pokud není možné takový zlomek popsat, pak je možné uvažovat o jeho případné skartaci.

Méně problematičká je skartace materiálu s nižší vypovídací hodnotou, např. vzorků kamenů, nebo mazanice. Nijak nechci podceňovat jejich význam, ale vyhodnocení a odborná analýza by měly být již součástí nálezové zprávy. Za dobu své dlouholeté praxe jsem se např. ještě nesetkal s badatelem, který by chtěl v rámci studia vidět soubor mazanice. Ale i v těchto případech se samozřejmě musí postupovat obezřetně. Z odborného hlediska nemá význam uchovávat soubory amorfních hrudek mazanice, stejně jako desítky či stovky kilogramů mazanice z jednoho objektu. V takových případech by se součástí evidence

materiálu mělo stát statistické vyhodnocení veškeré mazanice a následně z ní provést výběr charakteristických kusů. V záznamu o skartaci by se pak měl uvádět počet zlomků a jejich celková váha.

Uvedený postup skartace však můžete s čistým svědomím uplatnit jen u výzkumů, jež jste sami prováděli, jste o nich podrobně informováni a jsou u nich dodržovány určité zásady. Bohužel mnoho terénních výzkumů se dnes stává hlavně předmětem byznysu. V současnosti provádí většinu záchranných výzkumů privátní společnosti, které následně předávají vykopaný archeologický materiál do muzeí. Mnohdy jde o laboratorně nezpracované výzkumy, kde se musíme opírat o předanou dokumentaci. Z pohledu Archeologického ústavu AV ČR, v. v. i., jsou mnohé nálezové zprávy formálně v pořádku, ale v některých případech se dle nich nedá až 10 % nálezů identifikovat. Zde pak dochází k daleko většímu znehodnocování archeologického materiálu, než je jeho řízená skartace v muzeích.

A tady se již dotýkáme posledního aspektu, morálního. Přebírat takové výzkumy a snažit se je co nejlépe zhodnotit jejich uchováním a zapsáním do sbírkové evidence nebo nechat evidenci materiálu na organizacích provádějící výzkum, jak se také děje? Jak taková organizace dokáže posoudit, co danou archeologickou sbírku skutečně zhodnocuje a obohacuje?

Bohužel se toto morální hledisko týká i muzejní sféry. V části muzeí je evidence archeologického materiálu na okraji zájmu (vždyť jsou to jen střepy). Mnozí archeologové v ní vidí ztrátu času a překážku svého odborného růstu.

Skartace je otázkou, na níž nebude nikdy jednoznačná odpověď. A rozhodně pro ni není možné zavést obecná kritéria. Musí vždy vycházet ze zkušeností a znalostí jak práce archeologa, tak správce sbírky a muzejníka. ■

Znovu nalezený kostel sv. Alžběty v Jilemnici

JAN LUŠTINEC – JAN PROSTŘEDNÍK

KRKONOŠSKÉ MUZEUM V JILEMNICI – MUZEUM ČESKÉHO RÁJE V TURNOVĚ, P. O.

V souvislosti s připravovanou revitalizací zámeckého parku v Jilemnici proběhla na podzim roku 2016 první etapa archeologického výzkumu, při které došlo k objevu reliktních zděných konstrukcí gotického kostela sv. Alžběty. Ty byly nalezeny v hmotě zdiva tzv. zahradního domku z 1. poloviny 19. století, jež je situován do východní poloviny zámeckého areálu. Středem tohoto domu prochází v ose západ–východ zeď vystavěná z lomových kamenů, která nekoresponduje s cihlovým zdivem zahradního domku. Tradičně byla tato konstrukce pokládána za zeď kostela sv. Alžběty, jehož výstavba byla spojována s rozdělením valdštejnského dominia v Krkonoších v roce 1492. Kostel měl tak jilemnickým Valdštejnům sloužit jako

místo posledního odpočinku. Zánik kostela byl tragický, došlo k němu při požáru v roce 1788. Podoba kostela byla zaznamenána jak na řadě vedut z 18. století, tak i např. v Grauparově mapě z roku 1765. Kostel byl zpravidla zobrazován jako nevelká jednolodní stavba. Ovšem poněkud odlišnou podobu přináší dřevořez z poloviny 18. století s motivem „Křtu etiopského dvořana“, který je instalován v expozici Krkonošského muzea. Zde je vyobrazen také kostel svaté Alžběty, jež je svými rozměry srovnatelný s jilemnickým zámekem, a navíc je zde naznačen i presbytář. A právě tuto podobu potvrdil archeologický výzkum z roku 2016.

V sondách, které byly trasovány před západní průčelí zahradního

domku, totiž byla nalezena zděná konstrukce, kterou jsme následně interpretovali jako severní zeď lodi kostela. Tím bylo prokázáno, že 12 metrů dlouhá zeď v interiéru zahradního domu, je severní zdí presbytáře a loď kostela pokračuje západním směrem dále do areálu zámeckého parku.

Vzhledem k unikátní nálezové situaci jsme v dalším pokračování archeologického výzkumu přistoupili k nedestruktivním metodám, abychom historické terény dále nenarušovali. Podstatnou část půdorysu kostela se tak podařilo vymapovat pomocí geofyzikálního měření pozemním georadarem, provedeného odborníky z Masarykovy univerzity. Kostel tak můžeme popsat jako jednolodní stavbu s dlouhým pravoúhlým závěrem.

Zajímavé výsledky ale přinesl i podrobnější průzkum zdi presbytáře v interiéru zahradního domku. Nachází se v ní nejenom zazděné vstupy na kazatelnu a do sakristie, ale také pískovcové ostění sanktuária ve středověku určeného pro ukládání liturgických nádob.

V sondách před zahradním domem se našlo i značné množství lidských kostí. Šlo však pouze o kosti končetin a lebky, které byly vyskládané do jámy vně severního průčelí lodi kostela. Podle stratigrafických pozorování byly lidské kosti uloženy do země po požáru v roce 1788, nejspíše v reakci na rušení kostelních kostnic nařízením císaře Josefa II. ze dne 17. srpna 1787.

Vyhodnocení archeologických nálezů i prostorových vztahů souvztažných historických terénů významně napomohlo k datování kostela. Počátky stavby lze zařadit do 2. poloviny až závěru 13. století. Navíc byla i místem pohřebním, o čemž svědčí 2 hroby nalezené za východní zdí presbytáře. Archeologický výzkum však přinesl důležité informace i k samým počátkům osídlení v období středověku: V zahradě pod zahradním domkem byl v hloubce téměř tří metrů

Foto: M. Cogan



Model kostela sv. Alžběty v Jilemnici ze 2. poloviny 13. století podle výsledků archeologického a geofyzikálního průzkumu. Model bude umístěn do stálé expozice v interiéru kostela sv. Alžběty (autor modelu Tomáš Štefánek)

prozkoumán sídelní horizont z 2. poloviny 13. století.

Na jaře roku 2017 se uskutečnila druhá etapa archeologického výzkumu kostela. Pro následné expoziční účely byla znovu otevřena a také rozšířena sonda v presbytáři pod sanktuáriem. Pod vrstvou sutí byla objevena původní úroveň podlahy kostela a pod jejím zásypem se našly tři kostrové hroby. Ty prokazatelně pocházely ze 14. století a náležely tehdejšímu majitelům jilemnického dominia – Valdštejnům. Jde o hroby mužů ve věku 40–50 let a 50–60 let. Nebožtíci byli uloženi v rakvích z jedlového a smrkového dřeva a každý z mužů měl u levé kyčle bronzovou kruhovou přezku z řemení meče. Objev těchto pohřbů můžeme označit za skutečně nečekaný, protože původně se počítalo s tím, že jediným pohřebním místem „krkonošských“ Valdštejnů byl kostel Nejsvětější Trojice v Horních Štěpanicích.

Při archeologickém výzkumu v presbytáři kostela sv. Alžběty se našla i prázdná hrobová jáma, kam byl v 16. století původně uložen některý z majitelů jilemnického panství. Z planýrovací vrstvy po požáru kostela v roce 1788, pocházejí zlomky náhrobku Dobromysla Křineckého z Ronova, který zemřel dne 7. října 1585. Za zajímavý nálezný lze pokládat i zděnou hrobu, situovanou do centrální části presbytáře. Podle písemných záznamů jde o hrobu majitelů jilemnického panství v 17. století – Harantů z Polžic a Bezdržic. V roce 1786 byly rakve s jejich ostatky spolu s dalšími rakvemi exhumovány a přeneseny do farního kostela sv. Vavřince v Jilemnici. Přestože v interiéru kostela proběhl geofyzikální průzkum, žádná krypta zde nebyla objevena. Hypoteticky nejpravděpodobnější místo, kam byly rakve v roce 1786 uloženy, představuje presbytář, a to s ohledem na druhotně přeloženou dlažbu nevýrazné anomálie přímo pod dlažbou.

To však nebyl jediný zajímavý objev pod sanktuáriem v presbytáři

kostela sv. Alžběty: Na samé bázi sondy těsně nad podložím jsme našli podezdívku severovýchodního nároží stavby z velkých kamenů, která byla narušena základovým výkopem pro severní zeď presbytáře. Šlo tedy o stavbu nad vši pochybnost starší než znovunalezený kostel sv. Alžběty. Jednalo se o podezdívku dřevěné budovy, jež lze s vysokou pravděpodobností interpretovat jako předchůdce tohoto kostela. Při výzkumu jsme našli i úroveň soudobého pochozího povrchu. Tvořil jej poměrně nestabilní plastický jíl, který byl překryt dřevěnou roštovou konstrukcí. Právě zlomky keramiky zašlapané do této úrovně napomohly v datování

stavby, pocházejí totiž nejpozději z poloviny 13. století. Zřejmě špatné statické poměry, ale také potřeba reprezentativního duchovního objektu byly důvodem pro stavbu velkoryse pojatého zděného kostela sv. Alžběty.

Objev obou kostelů, ale i stopy osídlení v zámecké zahradě pod nimi, posunuly počátky Jilemnice nejméně o celé jedno století do minulosti (před první písemnou zmínkou o ní z roku 1350). Archeologická sonda v presbytáři kostela sv. Alžběty bude po statickém zajištění zakomponována do projektu stálé expozice Krkonošského muzea, s jejímž zpřístupněním se počítá již na podzim roku 2018. ■

Unikátní nálezný bronzových nádob z Velkých Čičovic

DAVID DANĚČEK – PETRA ŘÍHOVÁ

STŘEDOČESKÉ MUZEUM V ROZTOKÁCH U PRAHY, P. O.

Začátkem listopadu roku 2014 byl v katastru obce Velké Čičovice objeven bronzový poklad, který je nyní součástí sbírek Středočeského muzea v Roztokách u Prahy, p. o. Jedná se o unikátní soubor pěti plechových nádob z pozdní doby bronzové, jež je datován mezi 9. a 8. století před Kristem (štítarská kultura). Bronzové nádoby byly původně složeny do sebe a uloženy v menší mělké jámě, vyhloubené na okraji pravěkého sídliště.

Soubor nádob sestává z plechové bronzové dvouuché amfory typu Gevelinghausen-Vejo-Seddin, zdobené vybiženou výzdobou a motivem slunečních bárek, dále z plechové bronzové konvice/džbánku zdobené perlovcem a motivem slunečních bárek, plechové bronzové amforovitě nádoby zdobené perlovcem a dvou plechových bronzových koflíků typu Stillfried-Hostomice s rytou výzdobou.

Vůbec poprvé byly tímto nálezem na našem území doloženy nádoby opatřené „narativním“ výzdobným motivem, jehož užití je známo zejména ze severského kulturního okruhu, z Panonie nebo Apeninského poloostrova. Loňský nález obdobně zdobené bronzové situly z k. ú. Kladina na Pardubicku dokládá, že prostor české kotliny je dalším evropským regionem, kam tyto exkluzivní výrobky prokazatelně směřovaly.

Největší nádoba, téměř půl metru vysoká amfora, je poškozená trhlinami a prasklinami souvisejícími jak s deformací předmětu, tak přítomností stále probíhajících korozních procesů, které byly potvrzeny analyzováním odebraných vzorků. Amfora vzhledově odpovídá kombinací typu Vejo z Itálie a typu Gevelinghausen a Seddin z Německa. Čičovická amfora však nese znaky, které nemá zatím žádná dosud nalezená. Zaprvé je největší a liší se



Dvojice amfor z Čičovic

i výškou nezdobeného hrdla. Zadruhé nýty, kterými je spojena její vrchní a spodní část, jsou hladké a zapracované tak, aby byly téměř neviditelné. Zatřetí byla svrchní část konické plášťové nohy vyplněna olovem.

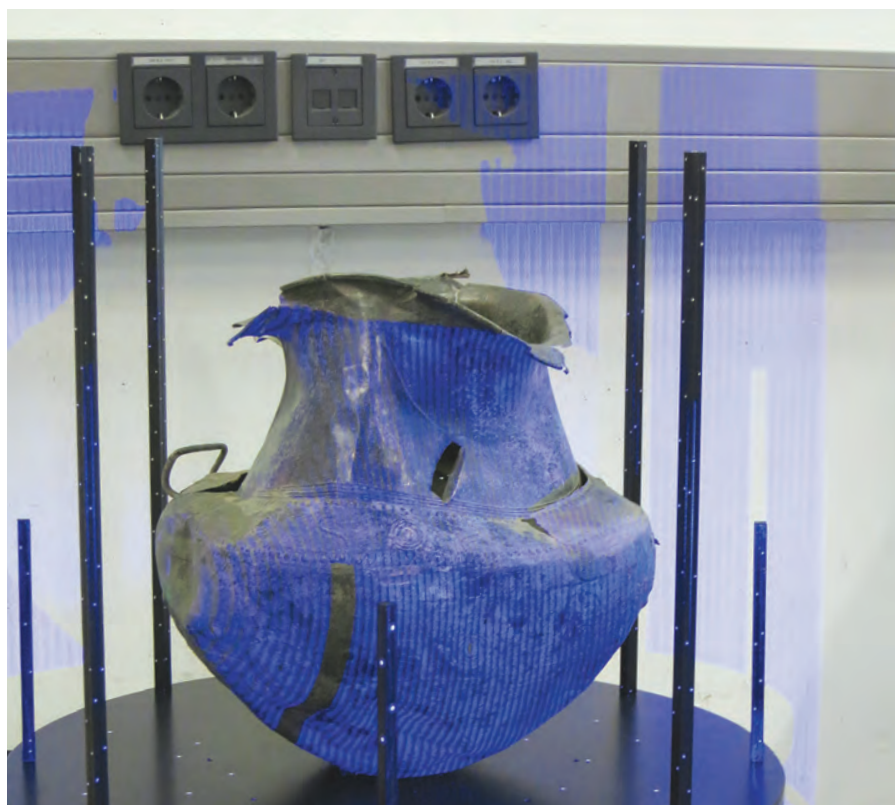
Materiálové analýzy byly provedeny na Vysoké škole chemicko-technologické v Praze. V korozních produktech byl identifikován nantokit (chlorid měďný) a také bazický chlorid měďnatý. Dokud je bronzový artefakt uložen v zemi, je chlorid měďný v korozních produktech izolován od atmosféry vrstvou vnějších korozních produktů a okolní půdou. Při vyzvednutí nálezu však dojde k poškození a popraskání vnějších korozních vrstev a odstranění okolní půdy. Vyšší koncentrace kyslíku ve vnější atmosféře v kombinaci se vzdušnou vlhkostí způsobí oxidaci chloridu měďného až na bazický oxid měďnatý, což vede ke vzniku trhlin a postupně může vést až k rozpadu bronzového předmětu. Z analýz vyplývá, že výše popsáný proces na zkoumaných bronzových nádobách stále probíhá.

Nádoby byly odvezeny na pár týdnů do Německa, kde byly s kolegy z Römisch-Germanisches Zentralmuseum Mainz (RGZM) konzultovány dílčí postupy. Přednostně se přistoupilo k restaurování nejvíce

postižené amfory. Kvůli zjištění jejich přesných vnitřních rozměrů byl pořízen její 3D sken, který se dá využít jako další dokumentační materiál nebo jako nástroj pro porovnání stavu předmětu a jeho změn v průběhu let. Jedním z kroků probíhajících v Německu bylo zafixování nejpoškozenější části amfory podlepením skleněnou

textilií. Výsledkem je, že amfora může pevně stát na dně a nebortí se její tvar, což po vyjmutí ze země nebylo možné. Dalším krokem bylo vytvoření vnitřní konstrukce z plexiskla, jež by amforu podpírala. Konstrukce má tvar válce a bude využita i při budoucích instalacích exponátu.

Význam podobných nálezů spočívá především v jejich složení, doložitelných nálezových okolnostech a s tím souvisejícími možnostmi následných odborných interpretací (např. příčiny uložení depozitu, existence obchodních cest, přítomnost elit v daném prostoru či hodnotové ekvivalenty té doby). Materiál amfory odpovídá bronzové slitině s obsahem cínu a malým obsahem olova a arsenu. Stále probíhající proces přeměny nantokitu vede ke vzniku korozních trhlin. Proto by měly být veškeré bronzové nádoby v ideálním případě co nejdříve konzervovány a uloženy v uzavřených vitrínách s přípravkem pohlcujícím vzdušnou vlhkost a kyslík. ■



3D scan v Institutu für Raumbezogene Informations- und Messtechnik

Potřebuje archeologie nový památkový zákon?

JAN MAŘÍK

ARCHEOLOGICKÝ ÚSTAV AKADEMIE VĚD ČR, V. V. I.

Když v červenci roku 2017 poslankyně sněmovna PČR zamítla ve třetím čtení návrh zákona na ochranu památkového fondu, vystoupila řada vládních i nevládních politiků s ujištěním, že péče o památkový fond je dostatečně zajištěna stále platným zákonem č. 20/1987 Sb.

Je jistě k zamyšlení, zda se skutečně můžeme další roky spoléhat na zákon vytvořený v podmínkách, které se zásadním způsobem změnily jen pár měsíců poté, co vstoupil v platnost. Zda byl skutečně napsán natolik prozíravě, že ho bylo bez větších potíží možné s pomocí několika novel přizpůsobit podmínkám tržní ekonomiky a dalším radikálním změnám společnosti. Zákony upravující péči o archeologické dědictví byly ve většině postkomunistických zemí přijaty na prahu nového tisíciletí. Česká republika je v tomto ohledu výjimkou.

Mezi úsměvné anachronismy patří ustanovení v § 23 odst. 2, který ukládá oznámení náhodného archeologického nálezu „nejbližšímu

muzeu“. V době soukromých muzeí to může být pestrá skupina často čistě komerčních podniků. Například nález na pražském Staroměstském náměstí by tak měl být nahlášen do Muzea voskových figurín nebo do Muzea sexu. Podle příslušného prováděcího předpisu (vyhláška č. 66/1988 Sb.) by toto oznámení mohlo být učiněno dokonce telegrafem.

Mnohem závažnější je skutečnost, že při dodržení nepřilíš složitého postupu umožňuje dnes platný zákon zcela beztrestně zničit archeologické naleziště a vyhnout se nákladnému a časově náročnému archeologickému výzkumu. Zákon stavebníkům ukládá pouze oznámit stavební záměr Archeologickému ústavu AV ČR, v. v. i., ovšem bez stanovení formy oznámení a jasně stanovené lhůty. Opomenutí této vágně vymezené povinnosti je zároveň jediným prohřeškem, za který lze uložit pokutu. Zůstává otázkou, proč se ročně setkáváme zatím jen s jednotkami případů zjevně úmyslně zničených lokalit. Můžeme to přičítat

buď velkému respektu developerů vůči archeologickému dědictví nebo jejich nízké znalosti zákona. Za současných podmínek nám nezbyvá než doufat, že do první skupiny patří většina.

Absence jasných a srozumitelných pravidel pro provádění archeologických výzkumů a praktická nemožnost účinné kontroly jejich realizace způsobuje, že pro mnoho stavebníků je tato oblast zcela nesrozumitelná a nepřehledná. Často jen s námahou zjišťují, jaké povinnosti mají oporu v zákonu a která pravidla, mnohdy krajově odlišná, vychází ze zavedené praxe. Bohužel, i řada profesionálních archeologů se mnohdy domáhá plnění povinností, jež zákon vůbec nezná. Důsledkem těchto zmatků a nejasností pak jsou škody nejen na archeologickém dědictví. V posledních několika letech se vyskytly případy, kdy nevhodné metodické postupy, a bohužel snad i zjištěné důvody, vedly k prodlužování délky archeologického výzkumu a s tím spojeného vykazování a účtování neprovedené nebo zbytečné práce.

V současné době znovu oživený návrh na ochranu památkového fondu usiluje především o řešení problémů současné právní úpravy, avšak nepřináší nové koncepční řešení. V řadě případů se návrh zákona snaží ukotvit dosavadní zavedenou praxi, která však ne zcela respektuje další související normy. Navrhované změny se tak na první pohled mohou jevit jako těžkopádné a byrokraticky náročné.

Do návrhu nového zákona jsou například začleněny také informační systémy, jež vznikly mimo prostor upravený zákonem a formovaly je především praktické potřeby oboru. Stávají se součástí nově definované „Evidence zásahů“. Mělo by sice dojít ke změnám v rolích správců databází, nicméně lety osvědčená struktura evidovaných dat se nemění. Tento přístup je třeba ocenit, protože stabilitu a dostupnost informací považují za jednu ze základních podmínek pro rozvoj oboru archeologie.

Foto: D. DANĚČEK



Ze záchranného výzkumu Středočeského muzea v Rostokách u Prahy v lokalitě Hostivice-Palouky, sezóna 2011

V obecné rovině je třeba pozitivně hodnotit vyváženost přístupů ke všem, kterých se hospodaření s památkovým fondem týká. Zřejmě je to u sankcí, jež mohou být oproti dnešnímu stavu uloženy nejen vlastníkům nebo stavebníkům, ale i profesionálům v oblasti památkové péče.

Jasně a srozumitelně jsou definována práva a povinnosti všech stran zúčastněných při provádění archeologických výzkumů. Klíčovým dokumentem je vedle dohody o provedení archeologického výzkumu také jeho projekt, který bude obsahovat podrobnější informace o způsobu jeho provedení. Vedle předpokládaných nákladů má projekt obsahovat i metody práce, složení pracovního týmu a další detaily, umožňující stavebníkům lépe pochopit postup archeologického výzkumu a zároveň jim poskytnout větší jistotu při dalším plánování stavby. Z hlediska lepší komunikace s veřejností je třeba zavedení projektu považovat za pozitivní krok vpřed.

Nově nastavené procedury a jasně definovaná pravidla z větší části řeší stávající mezery a nedostatky. Hlubší promyšlenou vizi dalšího vývoje památkové péče však návrh zákona bohužel postrádá. Tuto skutečnost nelze klást za vinu jen zákonodárcům, ale obecně všem, kteří se na přípravě zákona podíleli (autora tohoto textu nevyjímaje). Je třeba si přiznat, že navzdory řadě technologických změn a novinek má současný stav své kořeny zapuštěné hluboko v 80. letech minulého století, jenž charakterizuje paternalistický přístup k vlastníkům památek a s ním často spojená neschopnost nebo nechuť komunikovat. Zkušenosti z řady evropských zemí naznačují, že právě komunikace se všemi zainteresovanými stranami a respekt k jejich názorům i potřebám přináší kvalitativně odlišné výsledky.

Zvláště v tomto ohledu cítím největší nedostatek navrhovaného

zákona. Je skutečně třeba litovat, že jeden z mála pokusů o zapojení širší veřejnosti vytvořením kategorie památky místního významu, se stal obětí vyjednávání při posledním připomínkovém řízení. Navzdory uvedeným výhradám jsem však hluboce

presvědčen, že návrh zákona o ochraně památkového fondu je dobrým, nicméně prvním krokem vpřed. Nyní by měla následovat důkladná odborná diskuze nad obecnou koncepcí památkové péče, která nám dnes citelně schází. ■

Památkový zákon na druhý pokus

ZDENĚK KUCHYŇKA

II. MÍSTOPŘEDSEDA AMG

Návrh zákona o ochraně památkového fondu, na jehož přípravě zejména v oblasti archeologického dědictví se Exekutiva AMG několik let intenzivně podílela, Poslanecká sněmovna PČR na svém jednání dne 12. července 2017 ve 3. čtení zamítla. O důvodech, proč se tak stalo až ve 3. čtení, lze samozřejmě jen spekulovat. Nicméně příprava nového zákona byla zařazena do legislativního plánu vlády na letošní rok s tím, že návrh má být předložen v září.

Do pracovní skupiny Ministerstva kultury byl opět za AMG přizván II. místopředseda AMG PhDr. Zdeněk Kuchyňka. Na jednání dne 15. května 2018 byli účastníci skupiny seznámeni se zásadami tvorby zákona a někteří z nich už na tomto místě vznesli připomínky ke konkrétním paragrafům. Písemně měly být připomínky zaslány MK ČR do poloviny června.

Archeologická komise AMG do daného termínu připravila připomínky obdobné těm, které byly předloženy už při minulém projednávání návrhu památkového zákona. Navíc byl podpořen záměr Archeologického ústavu AV ČR, v. v. i., na jehož základě by měla být regulována činnost tzv. detektorářů. Vyhledávat archeologické nálezy s pomocí detektorů by tak mohli jen ti, kdo na základě řádně oznáme-

ného terénního průzkumu oficiálně spolupracují s oprávněnou archeologickou osobou. Tento průzkum by ale nemělo být možné provádět na kulturní památce, v památkovém území a v ochranném památkovém pásmu. Archeologická komise AMG také zjistila, že návrh zákona nepředpokládá a fakticky neumožňuje přechod z režimu náhodného nálezu do režimu záchranného archeologického výzkumu, jak tomu je podle stávající právní úpravy. AMG proto navrhla doplnit do § 92 odst. 4 text, který by tento přechod k záchrannému archeologickému výzkumu umožnil.

Připomínky AMG byly zaslány na MK ČR dne 18. června 2018. Zda byly, či budou akceptovány, se teprve uvidí. Už dnes je ale jasné, že zejména tlak investorů na co nejměkčí pravidla ochrany památkového fondu bude velký. Stačí jen připomenout, že v případě archeologie se vůbec neuvazuje o tom, že by na významném archeologickém nalezišti mohla být stavební činnost zcela zakázána a místo by zůstalo v nedotčeném stavu i pro příští generace.

Návrh zákona, zápis z jednání pracovní skupiny MK ČR i připomínky archeologické obce najdete na <https://www.mkcr.cz/priprava-noveho-pamatkoveho-zakona-255.html>. ■

140 let Husitského muzea v Táboře

JAKUB SMRČKA – LENKA ZAJÍCOVÁ

HUSITSKÉ MUZEUM V TÁBOŘE

Dnešní Husitské muzeum v Táboře představuje instituci, která plní funkce specializovaného muzea se zaměřením na husitské hnutí a jeho rezonance v českých a světových dějinách. Současně působí jako vlastivědné muzeum zabývající se obory společenských a přírodních věd. Svůj základ má v tábořském městském muzeu založeném roku 1878. V českém kulturním kontextu poslední čtvrtiny 19. století se Tábor stával hmotným symbolem husitství chápaného jako jeden z historických základů národní existence a emancipace. Husitství tak od počátku představovalo přesažný element v zaměření muzea.

Hlavní hybnou silou pro založení muzea byly tábořské akademické kruhy, především profesori tábořského gymnázia Martin Kolář, Václav Křížek, Bohumil Bauše, Hynek Mejsnar a August Sedláček, ředitel vyšší hospodářské školy František Farský a také městský tajemník Karel Mlynář. Svou činnost muzeum zahajovalo postupně. Roku 1881 byl jmenován první ředitel, historik Martin Kolář. Ten spravoval spolu s Augustem Sedláčkem archeologický a historický odbor muzea. Dalšími dvěma odbory byly přírodovědecký a umělecko-průmyslový. Muzeu byla přidělena místnost ve Staré radnici a k prvnímu zpřístupnění návštěvníkům došlo krátce v roce 1884.

Základem muzea se stala sbírka starožitností tábořského reálného gymnázia. Podpora přicházela od městské rady i z řad kulturní veřejnosti a rodáků. Nikdy však nevznikl muzejní spolek. Sběrka se kromě darů a zřídka nových nákupů rozrůstala také o archeologické nálezy. Dlouhou tradici výzkumu založil průkopník

středověké archeologie, sezimovoústecký řídicí učitel Josef Švehla, jenž od roku 1899 vedl výzkumy na Kozím hrádku a v „českých Pompejích“ – Sezimově Ústí.

Zásadním impulzem byla Husova výstava v roce 1906, která znamenala obohacení sbírkového fondu i rozšíření a pravidelný provoz expozic.

V roce 1920 byla otevřena Husova síň a o čtyři roky později Žižkova síň. Ačkoli se další expozice a jiná pracoviště často stěhovala, je Husitské muzeum neodmyslitelně spojeno s pozdně gotickou chloubou tábořského náměstí, Starou radnicí. V roce 1947 byla vybudována atraktivní prohlídková trasa tábořským podzemím vzniknuvší propojením několika skalních sklepů („lochů“) měšťanských domů. Později se připojila archeologická expozice v Bechyňské bráně, součásti někdejšího opevnění

Společenské a politické změny v poválečném Československu se odrazily na činnosti všech kulturních



Muzeum ve Staré radnici v Táboře, 20. léta 20. století

FOTO: ARCHIV MUZEA

institucí, tábořské muzeum nevyjímá. Péče o sbírky byla pojmána stále metodičtěji, na druhé straně došlo k oddělení značné části rukopisů a starých tisků do vznikajícího okresního archivu. Marxistická ideologie spatřovala v husitské revoluci předobraz revoluce třídní, což bylo nadměrně zdůrazňováno včetně motivu „tábořského protokomunismu“. Od roku 1960 tak neslo muzeum název „Muzeum husitského revolučního hnutí a jeho pokrokových tradic“. V roce 1971 byla otevřena stěžejní expozice „Husité“. Třebaže byla povinně poznamenána marxistickým výkladem dějin, nabízela kvalitní poznání husitství ve středoevropském kontextu pozdního středověku. Ostatní obory stály

v pozadí, dokud nedošlo v roce 1978 ke spojení s Okresním vlastivědným muzeem Tábořska v Soběslavi (dnes pobočka Blatské muzeum). Vznikla tak komplexní vlastivědná muzejní instituce s nadstavbovou specializací na husitství.

V roce 1974 odkázala Hana Benešová, vdova po druhém československém prezidentu, muzeu vilu v Sezimově Ústí za účelem zbudování památníku Edvarda Beneše. Ačkoli komunistická moc nedovolila uskutečnění tohoto záměru a vilu uchvátíla do majetku vlády, získalo muzeum alespoň mobiliář a písemnosti. Roku 2005 byl na základě usnesení vlády zřízen malý památník u hrobky manželů Benešových.

Od roku 2000 je muzeum zřizováno Ministerstvem kultury. V současnosti provozuje 8 stálých expozic, 4 výstavní galerie a užívá celkem 9 budov v Táboře, Sezimově Ústí, Soběslavi a Veselí nad Lužnicí. Podílí se také na správě expozice v Husově domě v Kostnici. V roce 140. výročí trvání muzea probíhají rozsáhlé rekonstrukce sídelního objektu bývalého augustiniánského kláštera, Staré radnice a Bechyňské brány, pro niž vzniká nová expozice věnovaná dějinám Táboře. Je otevřena nová národopisná expozice v Soběslavi, probíhá modernizace muzejního depozitáře, připravuje se rekonstrukce budovy muzea ve Veselí nad Lužnicí a v Památníku dr. E. Beneše byla také nově otevřena stálá expozice. ■

OTÁZKY PRO NOVÉ ŘEDITELE

Mgr. Pavel Rušar

Vlastivědné muzeum Jesenicka



Jaká profesní dráha předcházela Vašemu nástupu do funkce ředitele?

Po dostudování historie na Univerzitě Palackého v Olomouci jsem začal studovat tamtéž regionální

geografii, ale již v průběhu svého „druhého studia“ jsem se zabýval prací s nadanými dětmi. Jako metodik jsem pro Národní institut pro další vzdělávání vytvářel vzdělávací moduly,

zaměřoval jsem se na badatelské projekty, včetně výstavních prezentací. Jako koordinátor jsem se spolupodílel na budování sítě podpory nadání v Olomouckém kraji.

Bylo něco, co Vás po nástupu do funkce mile či nepříjemně překvapilo?

Nemile mě překvapilo množství administrativy a fakt, že práce ředitele muzea je více spjatá s ekonomikou, právem, předpisy a směrnicemi a méně se sbírkami a výzkumnou činností. Snad si však i na tu najdu postupně trochu času. Po mém nástupu mě naopak velmi mile překvapil kolektiv pracovníků muzea.

Čeho jste doposud v čele muzea dosáhl a čeho byste si přál dosáhnout?

Domnívám se, že se mi za pár týdnů mého působení podařilo zlepšit vztahy našeho muzea s dalšími institucemi ve městě, ale i městem samotným. V tomto trendu bych rád pokračoval. V průběhu dalších let bych rád stabilizoval finanční situaci muzea.

Mým hlavním cílem je na úkor mírného oslabení výstavní činnosti posílit činnost vzdělávací a výzkumnou, které, myslím si, by měly být pro muzea stejně signifikantní jako pořádání výstav.

Co považujete za nejzajímavější předmět ve Vašem muzeu?

Za nejzajímavější považuji sbírku literatury vztahující se k osobě Vincenze Priessnitze a jeho vodoléčebným kúráám. ■

ze strany našeho zřizovatele – Jiho-moravského kraje. Do roku 2016 byla naše organizace příspěvkovou organizací Města Boskovice, v té době jsem nevykonával funkci ředitele, takže to nemohu objektivně posoudit, ale mám dojem, že jsme měli více svázané ruce, což se negativně projevovalo na chodu organizace.

Mgr. Roman Malach, Ph.D.

Muzeum regionu Boskovicka



Jaká profesní dráha předcházela Vašemu nástupu do funkce ředitele?

Po studiu etnologie a archeologie na Filozofické fakultě Masarykovy univerzity v Brně jsem nastoupil v roce 2011 na pozici archeologa do tehdejšího Muzea Boskovicka (od roku 2016 Muzeum regionu Boskovicka). V roce 2014 jsem přešel na pozici etnografa a správce židovských objektů – Židovského obecního domu a synagogy. V lednu 2017 jsem nastoupil na místo ředitele za Mgr. Dagmar Hamalovou, která byla uvolněna k vykonávání funkce místostarostky Města Boskovice.

Bylo něco, co Vás po nástupu do funkce mile či nepříjemně překvapilo?

Nemile mě překvapila poměrně velká administrativní zátěž. Naše muzeum patří spíše mezi ta menší (v současnosti máme 11 zaměstnanců), přestože jsem byl zvyklý na předchozí pozici vyřizovat i poměrně dost administrativní práce, na současné pozici ředitele jsem administrativou poněkud zahlcen. Snad se nám podaří v budoucnu personálně posílit administrativní činnost, abych získal více prostoru na aktivnější zlepšení chodu naší organizace. Velice příjemně mne překvapila ochota, podpora a metodická pomoc

Co považujete za nejzajímavější předmět ve Vašem muzeu?

Muzeum regionu Boskovicka spravuje řadu výjimečných předmětů. V poslední době zaznamenal velký mediální ohlas např. objev divadelní opony Alfonse Muchy, nebo nález unikátního kompletního opasku z mladší doby železné. Osobně ale považuji za nejzajímavější předmět stříbrnou puklici z pozdní doby kamenné. Nejen, že se jedná o nejstarší doklad zpracování stříbra severně od Alp, ale současně množstvím použitého materiálu se jedná o jeden z největších stříbrných artefaktů této doby v celosvětovém měřítku.

Čeho jste doposud v čele muzea dosáhl a čeho byste si přál dosáhnout?

Za jeden rok ve funkci ředitele mohu jen velmi obtížně hodnotit své dosavadní výsledky. Ve všech případech to nepovažuji za výsledky své, nýbrž za výsledky práce celého kolektivu. Myslím, že se nám podařilo např. zlepšit nabídku edukativních programů pro školní skupiny či obohatit nabídku zboží a služeb pro návštěvníky. Cílů, kterých bych chtěl dosáhnout je poměrně mnoho. Za nejdůležitější považuji vyřešit v současné době zcela nedostačující kapacity depozitářů. Rád bych také zlepšil pracovní podmínky zaměstnanců. Hlavním dlouhodobým cílem je velký počet spokojených návštěvníků muzea. Pokud nemají zaměstnanci dostatečný prostor pro realizaci nebo jsou nad míru zaměstnávání administrativou, jen stěží mohou vytvářet kvalitní výstavy a návštěvnícky atraktivní programy. ■

V novém státě – éra první republiky

MARTIN KRŮL – ILONA PAVELKOVÁ

MUZEUM TĚŠÍNSKA, P. O.

Významné výročí oslavující sto let od vzniku Československa si připomíná rovněž Muzeum Těšínska četnými akcemi a doprovodnými programy. Jednou z nich je i výstava „V novém státě – éra první republiky“, která probíhá ve Výstavní síni Musaion v Havířově, a kterou je možné navštívit do 31. října 2018.

Část zaměřená na politické události připomíná, jak probíhala cesta k nezávislosti, popisuje vlastní události ze dne 28. října a zabývá se rovněž státní symbolikou nové republiky. Není opomenuta ani role legií, jež zásadním způsobem ovlivnily její vznik a formování československého vojska. Vyhlášením samostatnosti všechno teprve začalo a nový stát musel čelit řadě problémů. K nejpalčivějším z nich náleželo ustavení hranic, zejména na jižním Slovensku, ale i Těšínsku, Oravě nebo Spiši. Dvouletému sporu o státní příslušnost Těšínského Slezska je proto ponechána samostatná část. Pozornost je zaměřena i na jedinou cestu prezidenta T. G. M. na Těšínsko, která proběhla ve dnech 5. a 6. července 1930.

Kulturně-společenská část výstavy zahrnuje několik oblastí. Jednou z nich je spolková činnost, jež zaznamenala ve své době výrazný rozmach. Ve většině obcí působila řada spolků organizovaných na národnostních principech. Výstava připomíná zejména ty, které byly úzce spjaty s budováním republiky. V první řadě se jednalo o sokolské spolky, dále skauty a pro oblast Těšínska byla zvláště významná Slezská matice osvěty lidové, která se zasloužila o budování škol na Těšínsku. Dalším z charakteristických prvků prvorepublikového života

je architektura. Vzniklo množství veřejných i soukromých budov ve funkcionalistickém stylu. Rovněž na Těšínsku jich několik registrujeme a jsou představeny ty nejvýznamnější. S obdobím první republiky je neodmyslitelně spjat kavárenský život. Kavárna, coby součást emancipace a demokratizace společnosti, je představena vytvořeným interiérem. Dalším z celků výstavy je téma ženy. Československo se stalo průkopníkem rovnoprávnosti žen a umožnilo plnohodnotné začlenění do společnosti. Jsou představeny i média doby a reklama, které rovněž zaznamenaly výrazný pokrok. Výstavu uzavírají dobové pohlednice obcí v době první republiky, na jejichž katastru se nachází současný Havířov, který ve sledovaném období ještě neexistoval (město Havířov vzniklo až v roce 1955).

Výstavu dotvářejí trojrozměrné předměty ze sbírkových fondů Muzea Těšínska. Můžeme zmínit uniformu italského legionáře, příslušníka bojových jednotek tzv. arditů, model ženských šatů, ušitých na základě dobového vyobrazení v módním časopise, sokolský prapor, součásti sokolského a skautského stejnokroje, nechybí ani busty dvou nejvýznamnějších osobností, T. G. Masaryka a Edvarda Beneše. Z drobných předmětů můžeme uvést slavnostní medaile vydávané při příležitosti oslav výročí vzniku Československa, nouzová platidla města Těšín, vyznamenání, spolkové odznaky a mnoho dalších. Výstavu doplňují ukázky předmětů každodenního života, dobové fotografie, pohlednice, pozvánky, noviny, časopisy a reklamy.

Období první Československé republiky, která se ze všech nástupnických států Rakouska-Uherska dokázala nejlépe vypořádat s přechodem na nový státní útvar, se řadí k světlejším etapám trvání české, resp. československé státnosti. Zároveň je dobou kulturního, hospodářského a politického rozmachu, jež trvale zajistil novému státu své pevné místo v srdci Evropy. ■



Pohled do výstavy ve Výstavní síni Musaion v Havířově

FOTO: ARCHIV MUZEA

Velké návraty aneb Jak žili jsme v Táboře před sto lety

LENKA DVOŘÁKOVÁ

ABSOLVENTKA ŠKOLY MUZEJNÍ PROPEDEUTIKY

Pro svou recenzi jsem si vybrala výstavu, která je k vidění v Husitském muzeu v Táboře od 28. března do 30. září 2018, v budově Staré radnice.

Autorkami výstavy jsou Mgr. Jitka Vandrovcová, jež v muzeu pracuje jako kurátorka a historička moderních dějin, a Mgr. Lenka Vandrovcová, kurátorka a historička novějších dějin. Obě v minulých letech úspěšně absolvovaly základní i navazující kurs ŠMP, a dle svých slov, se získané poznatky snaží aplikovat. Výstava byla připravena ve spolupráci s městem Tábor. Výtvarné řešení mělo na starosti tábořské grafické studio RUDi, a. s., s nímž muzeum dlouhodobě spolupracuje.

Námětem výstavy je stoleté výročí konce první světové války a vznik československé republiky tak, jak se odrazil v dění v Táboře. Výstava tematicky navazuje na předchozí, nazvanou „Sto let od Zborova“, jež byla k vidění v minulém roce. Zároveň je součástí projektu *Společné století*, který připravila agentura CzechTourism, a jež má za úkol mapovat akce konané ke stoletému výročí vzniku ČSR. Námět výstavy zcela odpovídá svému názvu. Výstava je rozdělena na tři velké celky. Podle jednotlivých místností se věnuje nejdříve tomu, jak probíhal převrat v Táboře a vznik republiky den po dni. Druhá místnost připomíná návraty, tedy návraty vojáků a legionářů po válce a návštěvy významných politických osobností, včetně prezidenta Masaryka, mimo jiné mapuje i tábořské pomníky padlým, kteří se domů vrátit nemohli. Poslední místnost pak ukazuje každodenní život v Táboře během první světové války. K výstavě nebyl vytvořen scénář. Výstavní dokumentace

ale obsahuje rozpracovaný návrh, včetně charakteristiky jednotlivých panelů a exponátů, jejich rozmístění v půdorysu místností a texty panelů. Lze jej tedy považovat spíše za libreto.

Výstava je regionálního charakteru, a dle mého názoru je tedy zaměřena především na místní obyvatele. Dalšími cílovými návštěvníky jsou organizované skupiny žáků druhého stupně základních škol a studentů škol středních. Třetí skupinou pak turisté navštěvující město a potažmo muzeum. Publikum jistě rozšíří i zájemci muzea od léta vystavovat některé z panelů v příslušných částech města, se kterými souvisí.

Těžiště výstavy se nachází v informačních panelech, které návštěvníka provází po celou dobu prohlídky. Celkem jich je ve třech místnostech umístěno 15, včetně tiráže. V první místnosti se věnují 28., 29. a 30. říjnu 1918. Ve druhé najdeme informace pojednávající o tábořských pomnicích padlým, památných stromech, a tiráž. Místnost je poté ze dvou třetin předělena výstavní stěnou. V další části jsou pak umístěny texty o politických delegacích, které se zastavily v Táboře, a o návratu vojáků a legionářů. Třetí místnost se věnuje životu ve válečném Táboře mezi lety 1914–1916 a 1917–1918, kultuře ve městě, problémům se zásobováním, zdravotnictvím a školstvím. Texty na panelech jsou doplněny reprodukcemi fotografií a předmětů, vztahujících se k tématu. Panely mají rozměry 70 x 100 cm, jsou zavěšeny v příjemné výšce přibližně 100 cm od země. Texty na nich jsou dobře čitelné, srozumitelné a jednoznačné, umístěné zejména v horní a střední části a vyvedené černým

písmem na bílém podkladě. Velikost písma je naprosto dostačující. Snad jen na popisky pod fotografiemi na panelech bych zvolila jinou barvu než červenou, neboť se mi v kombinaci s kurzívou a menším písmem poměrně obtížně četly. Je zřejmé, že základ celé výstavy tkví v panelech a textech, avšak některé citace byly velmi dlouhé až únavné. Vzhledem k tomu, že k výstavě má vyjít i katalog, bylo by možná vhodné je více zkrátit a rozšířit až v publikaci.

Exponáty tvoří v první části výstavy (asi 50 m²) především různá provolání a plakáty. Nelze také zapomenout na zachovalý znak císaře Františka Josefa I., který je pověšen hned při vstupu. Ve druhé místnosti (přibližně 41 m²) je možné najít hlavně fotografie a jejich reprodukce, mnohé z nich ve vitrině. Na první pohled však zaujme nově zrestaurovaný portrét T. G. Masaryka. Dále se zde nachází soubor pohlednic z cest místního legionáře, uniforma italské domobrany a ruského legionáře, model moždíře, který má zajímavou historii, a osobní předměty legionářů, vše ve vitrinách. V poslední místnosti (přibližně 28 m²), jež se věnuje každodennosti místních, je umístěna stylizovaná část interiéru dílny švadleny. Vitríny ukazují válečná platidla, potravinové lístky a náhražky tabáku, včetně poměrně zajímavého pojednání o kuřivu za války. Většina exponátů pochází ze sbírek muzea, zapůjčené pak především od soukromých majitelů z Tábora a okolí, a jsou všechny pečlivě označeny jejich jménem.

Co se týče instalace exponátů, mám za to, že jsou instalovány naprosto přehledně, pečlivě opatřeny popiskami ve stejném fontu. Jediné, co bych snad mohla vytknout, je, že ve vitrině s osobními věcmi legionářů by popisky v horní části vitríny mohly být nakloněny např. do úhlu 45°, neboť jsou umístěné poměrně vysoko a pro mnohé návštěvníky tak nečitelné. V první části výstavy je mimoděk dominantní velkoformátový obraz

Václava Brožíka *Hus před koncilem kostnickým*, který zde zbyl jako relikvium výstavy o Janu Husovi. Za dominantu v druhé místnosti zcela jasně platí portrét T. G. Masaryka. Ve třetí místnosti na první pohled zaujme stylizace dílny švadleny.

Výstava se nachází v historických a památkově chráněných prostorech Staré radnice. Proto je umístěna na výstavních stěnách (v gotickém sále na mobilních, v dalších místnostech pak především na stálých, pevných stěnách), které zároveň vytvářejí „neutrálnější“ prostředí k jejímu vnímání.

První část výstavy je osvětlena dvěma mobilními LED reflektory se šesti otočnými světly, v dalších dvou místnostech se pak nachází pevně zavěšený systém bodových halogenových a LED světel. Tento systém osvětlení s sebou přináší jisté problémy, jako jsou např. lesknoucí se neosvětlené vitríny s uniformami, kde se navíc odráží i světlo z nedostatečně zatměných oken. Na druhou stranu nutno dodat, že autorky si výborně poradily např. s umístěním popisek u předmětů na stěnách, kde se stíny počítaly.

Exponáty jsou celkově dobře zajištěny, nachází se buď ve vitrinách, za provazem, plakáty a fotografie jsou zaskleny. Klimatické podmínky jsou pravidelně sledovány rozmístěnými měřicími zařízeními.

Jako doprovodný program pořádá muzeum tzv. Sobotníky. Jedná se o pravidelně konanou bezplatnou sobotní exkurzi na různá témata. Kromě toho muzeum nabízí lektorský program pro žáky II. stupně ZŠ na téma první světové války. Pro běžné návštěvníky se ve výstavních sálech nachází dohled, který má na starosti pořádek a je ochoten podat doplňující informace. Dokonce i těm, co o ně nežádají.

Výstava je dostatečně prezentována, jednak na fasádě budovy, dále v muzejním a místním tisku, na plakátech po městě, na internetových stránkách muzea, města, kraje, turistických portálech, atd. Další formou propagace pak bude i přenesení části panelů do ulic a vydání katalogu.

Vstupné na samotnou výstavu činí 20 Kč, snížené za 10 Kč. Návštěvu lze spojit i s celkovou prohlídkou muzea.

Dny volných vstupů jsou vypsány na stránkách muzea. Předpokládaná doba prohlídky není určena, osobně odhaduji až na 1–1,5 hodiny, vzhledem k množství textu a fotografií. Možnost odpočinku během procházení výstavy naleznou návštěvníci na židličkách v gotickém sále, ovšem v dalších dvou místnostech se žádné další místo k odpočinku nenachází. Ve vstupu muzea jsou umístěny toalety a uzamykatelné skříňky, pokladna s upomínkovými předměty a publikacemi muzea. Vstup do výstavy není bezbariérový, což je dáno jednak polohou v prvním patře budovy, jednak samotnou stavbou (gotické a renesanční dveřní vstupy, atp.).

Výstava je pojata jednoduše, srozumitelně a jasně. Stejně jasná je také návštěvnícká trasa. Jediné, čemu jsem neporozuměla, bylo, proč je v části věnované padlým vojákům a jejich památníkům zavěšen panel o stromkových slavnostech za Rakouska-Uherska? Tematické členění výstavy je zřejmé, ovšem možná by nebylo od věci také popřemýšlet o chronologické návaznosti jednotlivých místností, neboť z počátku přivítáme republiku, poté se staví pomníky, pak přijíždějí vojáci a jezdí návštěvy, a najednou skok... a jsme zase zpátky ve válce. Oceňuji také, jak se kurátorky snažily vypořádat s architektonickými prvky v interiéru a mnohými nepříjemnostmi, které historická budova přináší, jako jsou nedostatečné osvětlení, počet zásuvek, zatmění oken a zabezpečení exponátů proti poškození vlivem okolního prostředí. Upřímně doufám, že mnohé z nich budou odstraněny během rozsáhlé rekonstrukce, která budovu v tomto roce čeká.

Celkově hodnotím výstavu, až na některé maličkosti, jako velmi povedenou a zajímavou. Nelze jí vytknout žádnou závažnou chybu. Je vidět, že obě kurátorky si skutečně vzaly rady ze ŠMP k srdci. Rozhodně bych výstavu doporučila k návštěvě. ■

FOTO: ARCHIV AUTORKY



Pohled do výstavy „Velké návraty“

Jubilejní patnáctá Pražská muzejní noc aneb Když se počasí hodně nevydaří

IVANA KOCICHOVÁ

NÁRODNÍ MUZEUM – CENTRUM PRO
PREZENTACI KULTURNÍHO DĚDICTVÍ

V letošním roce se uskutečnil v pořadí již patnáctý ročník Pražské muzejní noci. Akce, která před 14 lety, dne 5. června 2004, v České republice odstartovala fenomén dnes tak populárních nejen muzejních, ale i dalších kulturních nocí. Ohlas veřejnosti na „PMN“, kterou již tehdy připravovala trojice organizátorů Národní muzeum, Dopravní podnik hl. m. Prahy a Asociace muzeí a galerií ČR, z. s., tehdy všechny zaskočil, včetně muzejníků. V pondělí 7. června 2004 pak média psala o velkém úspěchu: „*Stalo se, co nikdo neočekával. V noci na neděli Pražané brali muzea útokem.*“ (Večerník Praha). Od roku 2005 jsou pak muzejní noci pořádány v řadě měst a obcí, a to pod hlavičkou Festivalu muzejních nocí.

Organizátoři pro jubilejní patnáctý ročník PMN, do kterého se zapojilo 50 institucí se 77 objekty, připravili několik novinek. Tou první a nejvíce viditelnou byl nový vizuál. Rozsvícená světla Pra-



Foto: QAK.cz

Program muzejní noci v Muzeu Policie ČR

hy spolu s tokem Vltavy vytvářejí noční mapu hlavního města. Tento motiv doplnil dnes již tradiční logo PMN – trojřádkový nápis s měsíčkem dole – používané od roku 2011.

Druhou novinkou letošního ročníku byla mobilní aplikace Pražské muzejní noci, připravená pro platformy Android a iOS. Jejím jádrem vedle základních informací o institucích a jejich programu je zejména mapa s umožněním navigace mezi jednotlivými objekty. Tato navigace pracuje s unikátním dopravním systémem PMN, tedy využívá tras speciálních muzejních autobusových linek Dopravního podniku hl. města Prahy. Aplikace byla v průběhu akce úspěšně otestována a znamenala (bez výraznější propagace) několik tisíc stažení. Ověřili jsme si, že je o ni zájem, že byla návštěvníky aktiv-

ně využívána, a že má potenciál stát se významným nástrojem komunikace PMN.

Pražská muzejní noc, tradičně se konající druhou červnovou sobotu, bývá akcí, která řadě lidí ohlašuje blížící se léto a prázdniny. Naprostě většinou uplynulých ročníků vévodilo sluníčko a teplé počasí. Letošní PMN probíhala podle zcela jiného scénáře a chvílemi dala vzpomenout na desátý ročník, který musel být v roce 2013 odložen z důvodu povodní na náhradní zářijový termín. Prahou se v podvečer 9. června 2018 prohnaly silné bouřky, které přinesly nárazový vítr a přivalové deště. Na několika místech v Praze bouřka vyvrátila stromy, laguny na komunikacích místy zastavily provoz městské hromadné dopravy. Počasí bylo tak špatné, že organizátoři PMN zodpověděli řadu dotazů, zda se akce neruší.

V těchto dobrodružných podmínkách probíhaly poslední přípravy. Mezi 16. a 19. hodinou hlásilo několik muzeí zatopené sklepy i vodu ve veřejně přístupných prostorách. V objektech, kde byl připraven venkovní program, zachraňovali techniku a přesouvali vše do provizorních podmínek pod střechem. Těžkou zkoušku přestály také informační stany PMN, které musely být v průběhu bouřky na přibližně dvě hodiny z bezpečnostních důvodů zcela uzavřeny. V půl sedmé se počasí trochu utišilo a nadále již „jen“ pršelo.

I přes nepřízeň počasí byla atmosféra v muzeích příjemná a návštěvníci spokojeni. Fronty byly díky počasí kratší,

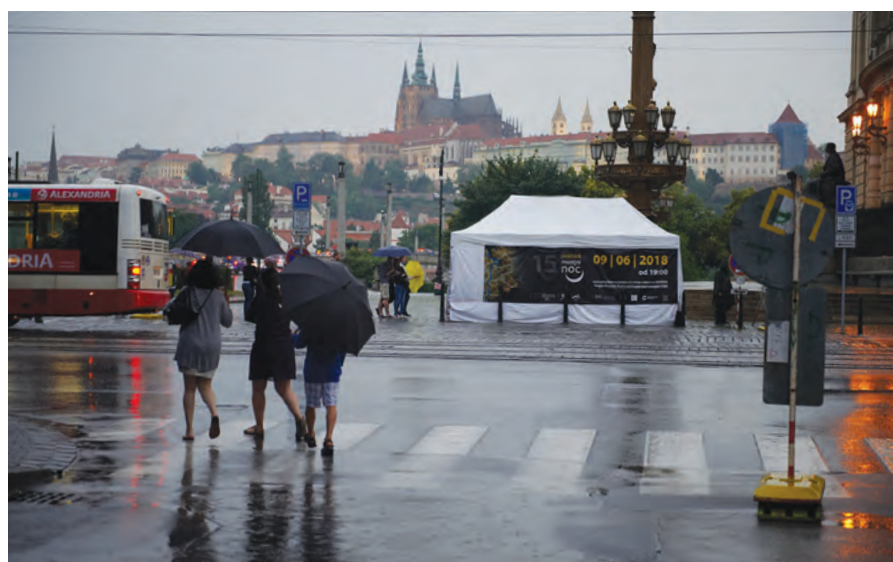


Foto: Archiv PMN

muzea byla přesto plná, program probíhal víceméně podle plánu. Za to patří veliký dík všem zapojeným muzejníkům, kteří akci realizovali v obtížných podmínkách. Kolik návštěvníků dešť odradil, ukázalo až závěrečné sčítání návštěvnosti. Její pokles byl patrný ve všech institucích.

V médiích si pak bylo možné přečíst titulky: „Pražská muzejní noc kvůli počasí netáhla. Přišlo nejméně návštěvníků od roku 2006.“ (Lidovky.cz). V posledních letech se čísla skutečně pohybovala v jiných hodnotách. Jako organizátoři však vnímáme návštěvnost velmi pozitivně. I přes velkou nepřízeň počasí dokázala pražská muzea přilákat v průběhu večera na 120 tisíc návštěvníků, kterým stálo za to vytáhnout deštníky či pláštěnky, vyrazit do ulic a v dešti a vlhku si vystát třeba i nějakou tu frontu. ■

Nový fonograf: Impuls, na který jsme čekali

DOMINIKA MORAVČÍKOVÁ
NÁRODNÍ MUZEUM

Zvukové dokumenty jsou nedílnou součástí našeho kulturního dědictví. Jsou však ohroženy fyzickou degradací nosičů a hrozí tak ztráta jejich obsahu. Zejména pro oblast těch nejstarších (fonografické válečky a standardní šelakové desky) je neexistence doporučených postupů ochrany v České republice velmi závažným faktem. Tyto nosiče patří k nejvíce ohroženým nejen z důvodu malé odolnosti použitých materiálů, ale i pro obtížnost reprodukce obsahu s ohledem na nedostupnost vhodných dobových reprodukčních technologií. Přesto v této oblasti dosud v České republice neexistuje na národní úrovni instituce, konsorcium či komise pro koordinaci činností v oblasti zvukových dokumentů.

Máme však některé kroky, na které lze navazovat. Patří k nim například *Návrh koncepce na ochranu, digitalizaci*

a zpřístupnění zvukových dokumentů v ČR vytvořený skupinou odborných dobrovolníků v roce 2015 nebo portál Virtuální národní fonotéka.

V roce 2018 byl odstartován projekt „Nový fonograf: naslouchejme zvuku historie. Vytvoření postupů a nástrojů pro evidenci, digitalizaci, zpřístupnění a dlouhodobou ochranu zvukových záznamů na historických nosičích v paměťových institucích.“, jehož hlavním cílem je vyvinout, otestovat a zavést vhodné postupy, které by řešily komplexní problematiku dlouhodobé ochrany a zpřístupnění zvukových záznamů uložených na historických fyzických nosičích.

K dosažení vytyčených bodů povede řada postupných úkolů. Je třeba definovat podobu unikátního identifikátoru obsahu zvukových nahrávek a vytvořit jeho standardizovaný způsob zápisu. Dále je nutné vytvořit diskografickou databázi a definovat postupy jejího vytěžování a otestovat ji na produkci gramofonových firem s českým repertoárem. S tím souvisí vypracování řady doporučení a vhodných nástrojů pro proces efektivní katalogizace, přičemž bude třeba zohlednit specifika historických nosičů zvuku a současně evidenční potřeby paměťových institucí různého typu.

S ohledem na zpřístupnění bude nutné se podílet na dalším rozvoji stávajícího knihovnického standardu. Projekt

má ambici vytvořit doporučení a interní směrnice pro manipulaci, ukládání a dlouhodobou péči o původní fyzické nosiče. V souladu s těmito postupy je nutné navrhnout maximálně šetrný proces digitalizace zvukového obsahu.

Mezi závěrečné etapy projektu patří vytvoření modelové formy zpřístupnění. Model zohlední specifické potřeby prezentace obsahu v dalších souvislostech (např. s partiturou, hudebními nástroji, interprety atp.). V průběhu projektu (s ohledem na celkovou budoucnost dané problematiky) je nutné vytvořit vzdělávací platformu a vychovávat nové odborníky. Za tímto účelem je přizvána ke spolupráci Filozofická fakulta Masarykovy univerzity, jejímž úkolem bude předávání výstupů projektu zejména v rámci studia knihovnictví, muzejnictví a archivnictví.

Projekt Nový fonograf bude mít i mezinárodní relevanci. Vyvinuté softwarové nástroje by měly být volně šiřitelné a navázané na již široce používané technologické platformy. Projekt je koordinován řešitelským týmem Národního muzea s přizvanými externími odborníky. Národní knihovna ČR, Knihovna Akademie věd ČR, v. v. i., a Masarykova univerzita jsou jako spoluřešitelé projektu garanty určitých oblastí.

Další zajímavosti a aktuality budou zpřístupněny na <http://www.novyfonograf.cz>. ■



Staré i nové obaly na fonoválčky, plechové krabičky na gramofonové jehly a současná monografie „Gramatika etiket gramofonových desek“

FOTO: ŽOFIE HELFERTOVÁ

Seminář Oborové komise muzejních archeologů

KAREL SKLENÁŘ

ARCHEOLOGICKÁ KOMISE AMG

Ve dnech 30. května – 1. června 2018 proběhl v Jílovém u Prahy ve spolupráci s tamním Regionálním muzeem a Asociací muzeí a galerií České republiky, z. s., XLVI. seminář Oborové komise muzejních archeologů České republiky při AMG (OKMA) na téma Detektorářství ve vztahu k činnosti muzeí a památkové péče. Zúčastnilo se jej 83 archeologů a jejich odborných spolupracovníků z muzeí, ústavů archeologické památkové péče a dalších institucí.

Program zahájila zpráva o činnosti výboru komise v uplynulém roce (PhDr. Karel Sklenář, DrSc., předseda OKMA), kterou doplnila PhDr. Martina Beková, zástupkyně OKMA pro připomínky k návrhu památkového zákona, informací o obsahu těchto připomínek a jejich předání Exekutivě AMG a Archeologickému ústavu AV ČR, v. v. i. (dále ARÚ). Následovala přednáška o archeologii regionu (Mgr. Jan Vizner, Regionální muzeum v Jílovém u Prahy).

K hlavnímu námětu semináře referovali: Mgr. Balázs Komoróczy, Ph.D. (ARÚ Brno), o statistickém zpracování dotazníku o detektoringu v ČR; Mgr. Jan Mařík, Ph.D. (ředitel ARÚ Praha), o doplňcích návrhu památkového zákona ve věci terénního průzkumu, zejména použití detektorů kovů v jeho rámci; PhDr. David Vích (Regionální muzeum ve Vysokém Mýtě) o zkušenostech ze spolupráce s detektoráři. Diskuse vyústila v usnesení vyjadřující podporu doplňkům předloženým Mgr. Janem Maříkem, Ph.D. Usnesení komise dále doporučilo, aby muzea navazovala spolupráci s důvěryhodnými držiteli detektorů kovů, příp. jim v budoucnu vystavovala osvědčení o spolupráci, a také, aby muzejní instituce hledaly možnosti jejich vzdělávání.

Po komentované prohlídce expozic Regionálního muzea v Jílovém u Prahy byl den zakončen neformálním setkáním účastníků s občerstvením v prostorách muzea.

Exkurze druhého dne soustředěná na nejbližší okolí Jílového směřovala na Hradištko u Davle s prohlídkou pozůstatků archeologicky zkoumané středověké osady v poloze Sekanka. Po projití nové naučné stezky (výklad podal její autor Mgr. Jan Vizner) a sestupu k Vltavě středověkou vysekanou cestou ve skále byli účastníci

motorovými čluny Hasičského sboru Středočeského kraje převezeni na ostrov pod Davlí, kde následovala prohlídka archeologicky odkrytých pozůstatků středověkého kláštera a přijetí usnesení semináře. Poté byli účastníci čluny přepraveni do Davle k obědu. Po něm odjeli vlakem do Týnce nad Sázavou, kde navštívili hrad (románská rotunda, gotická věž, muzeum týnecké kameniny s prezentací místních archeologických nálezů) a vrátili se do Jílového. Zde program končil večer v sále restaurace U Floriána.

Třetího dne prošli účastníci semináře naučnou stezkou „Jílovské zlaté doly“ a zúčastnili se prohlídky starých štol a dědičné štoly sv. Václava (exkurzi vedli PhDr. Šárka Juřinová, ředitelka Regionálního muzea v Jílovém u Prahy, a RNDr. Jan Váňa).

Komise děkuje PhDr. Šárce Juřinové, Mgr. Daně Chmelíkové a všem dalším zúčastněným pracovníkům Regionálního muzea v Jílovém u Prahy za nevšední zážitek tohoto semináře, který proběhl k plné spokojenosti početných účastníků. ■

Vliv digitálních technologií na dětského návštěvníka a mezioborové přesahy muzejní pedagogiky

IVA VACHKOVÁ

MUZEUM HLAVNÍHO MĚSTA PRAHY

Na konferenci *Aktuální trendy v muzejní prezentaci a edukaci II.*, která se uskutečnila ve dnech 21. až 22. května 2018 v zámeckém areálu Ctěnice, se přihlásilo celkem 113 účastníků. Organizační štáb se skládal z 5 členů výboru Komise pro práci s veřejností a muzejní pedagogiku



Exkurze na ostrov pod Davlí

AMG (Jitka Pešková, Denisa Brejchová, Michaela Zálešáková, Lucie Jagošová a Tomáš Drobný) a dalších čtyř osob z Muzea hlavního města Prahy (Iva Vachková, Hana Klabanová, Eliška Doleželová a Markéta Gausová Zórnerová). Nad konferencí přijal záštitu velvyslanec Dánského království Ole Frijs-Madsen.

Program prvního dne byl složen ze tří úvodních přednášek (MUDr. Martin Jan Stránský, Martin Djupraet, MA, Mgr. Judita Matyášová), tří příspěvků aktivních účastníků konference a bloku příkladů dobré praxe (Mgr. Eliška Doleželová: „Toulky zahradou“ a Mgr. Jana Bělová: „Tovaryšova cesta na zkušenou“). Příklady dobré praxe byly zaměřeny na aktuální lektorské programy v zámeckém areálu Ctěnice a zúčastnilo se jich 64 účastníků. Součástí programu byla i volná prohlídka ctěnických expozic a večerní společenské setkání.

Druhý jednací den zahájilo otevřené plenární zasedání Komise pro práci s veřejností a muzejní pedagogiku AMG. Na něj navazovaly příspěvky aktivních účastníků a prezentace firem. Po obědě se konaly tři exkurze do dalších objektů MMP, které byly propojeny s představením lektorských programů (Novomlýnská vodárenská věž a program „Praha hoří!“ – Bc. Markéta Gausová Zórnerová, celkem 9 účastníků; Langweilův model Prahy v hlavní budově muzea a program s tabulety „Revoluční Praha 1848“ – Mgr. Luboš Kubíček, celkem 11 účastníků; dům U Zlatého prstenu a program „Praha Karla IV. – střed Evropy“ a program pro nejmenší v herně – Mgr. Iva Vachková, celkem 19 účastníků).

Konference poskytla členům Komise pro práci s veřejností a muzejní pedagogiku AMG příležitost k pracovnímu setkání, na němž byly pojmenovány aktuální trendy v muzejní prezentaci, ale byla dána i možnost nahlédnout pod pokličku práce pořádající instituce, tedy Muzea hlavního města Prahy. Inspirativní byly také příspěvky aktivních účastníků, kteří přímo v komisi nepůsobí (např. lektorky z Galerie hlavního města Prahy).

Redakčně kráceno

Seminář Etnografické komise AMG v Blovicích

RADKA KŘÍŽKOVÁ ČERVENÁ
MUZEUM JIŽNÍHO PLZEŇSKA
V BLOVICÍCH, P. O.

Seminář Etnografické komise AMG se tentokrát uskutečnil ve dnech 14.–15. května 2018 v prostorách zámku Hradiště, sídle Muzea jižního Plzeňska v Blovicích, p. o. Oborové setkání muzejníků bylo realizováno ve spolupráci s Asociací muzeí a galerií České republiky, z. s., a s finanční podporou Ministerstva kultury.

Oficiální program semináře zahájila krátkým proslovem PhDr. Radka Křížková Červená, ředitelka blovickeho muzea, která přivítala 32 účastníků ze všech krajů a koutů České republiky. Následovala vystoupení PhDr. Romany Habartové, předsedkyně Etnografické komise AMG, a PhDr. Jany Hutníkové, ředitelky Muzea Českého lesa v Tachově, p. o., a členky Exekutivy AMG.

V prvním jednacím bloku, moderovaném Mgr. Michalem Červenkou, vedoucím oddělení historie a společenských věd Muzea jižního Plzeňska v Blovicích, p. o., se svými příspěvky vystoupili: Mgr. Josef Nejdle z Muzea Chodska v Domažlicích, p. o., Mgr. Luboš Smolík z Vlastivědného muzea Dr. Hostaše v Klatovech, p. o., Mgr. Alexandra Zvonařová z Muzea Jindřichohradecka, Mgr. Hana Klimešová z Regionálního muzea v Litomyšli, PhDr. Iva Votroubková z Muzea Cheb, p. o. Karlovarského kraje, a Mgr. Eva Hovorková z Muzea Těšínska, p. o.

Ve druhém jednacím bloku, moderovaném PhDr. Alenou Kalinovou z Etnografického ústavu Moravského zemského muzea, se představili Mgr. Libor Dušek, Ph.D., z Krkonošského muzea Správy KRNP ve Vrchlabí, PhDr. Katina Lisá a Silva Smutná z Muzea Vysočiny Třebíč a Mgr. Ivana Sieberová z Vlastivědného muzea Dr. Hostaše v Klatovech, p. o.

Ve třetím jednacím bloku, moderovaném opět Mgr. Michalem Červenkou, přednesly své příspěvky PhDr. Romana Habartová z KÚ Zlínského kraje, PhDr. Alena Kalinová z Etnografického ústavu Moravského zemského muzea,



Etnografická komise AMG zasedala na zámku Hradiště v Blovicích



Exkurze muzejních etnografů do skanzenu v Chanovicích

Mgr. Lucie Janusová z Vlastivědného muzea v Olomouci, Mgr. Mária Kudelová z Vlastivědného muzea v Šumperku, p. o., a Mgr. Markéta Palowská z Ostravského muzea, p. o.

Jednotlivé příspěvky byly zaměřené především na prezentaci sbírkových fondů, publikační činnost, přiblížení prováděné dokumentace tradiční lidové činnosti v regionech, spolupráci s veřejností, problematiku financování atd.

Účastníci semináře si mohli během celého dne projít nejen zámek Hradiště, ale i přilehlý zámecký park. V rámci společenského večera pak vystoupil Akordeonový soubor ZUŠ Blovice pod vedením Václava Kovandy a hráč na české dudy Lukáš Davídek ze ZUŠ Blovice. Následovaly komentované prohlídky aktuálních výstav i stálých expozic blovického muzea, muzejní knihovny a konzervátorské dílny. Program prvního dne semináře byl zakončen neformálním posezením v prostorách zámku.

Následující den byla pro účastníky semináře připravena ve spolupráci s Vlastivědným muzeem Dr. Hostaše v Klatovech, p. o., exkurze, jejímž cílem byl skanzen Chanovice. V Chanovicích si měli všichni možnost prohlédnout také Muzeum lidových řemesel v prostorách

místního zámku a Galerii Nositelů tradic lidových řemesel. Exkurze byla zakončena prohlídkou rodného domu Augustina Němejce v Nepomuku, součásti Městského muzea a galerie Nepomuk.

Seminář Etnografické komise AMG představuje důležitou platformu pro odborné pracovníky muzeí celé České republiky. Setkávání spojené s výměnou zkušeností, názorů, přístupů, sdílení problémů i jejich možných řešení je nenahraditelným prvkem v rozsáhlé muzejní činnosti. ■

Zasedání Středočeské krajské sekce AMG

DAVID HROCH
MĚSTSKÉ MUZEUM SEDLČANY

Dne 24. dubna 2018 se v Regionálním muzeu v Jílovém u Prahy uskutečnilo setkání Středočeské krajské sekce AMG. Jednání bylo přítomno 12 členů, 7 členů bylo omluveno.

Po přivítání účastníků zasedání předsedou sekce Mgr. Davidem Hrochem a ředitelkou muzea PhDr. Šárkou Juřinovou, seznámil přítomné s novinkami ze Senátu a Exekutivy AMG PhDr. Zdeněk Kuchyňka.

Úvodem zmínil přípravu návrhu systému registrace a akreditace muzeí, kdy jsou pracovní skupinou AMG připravována kritéria pro specifikaci muzeí v jednotlivých kategoriích.

Zmínil také problémy s účtováním sbírkových předmětů, jelikož se od 1. ledna 2018 na základě novely vyhlášky č. 410/2010 Sb. mohou nové předměty do muzejních sbírek nakupovat pouze z investičních prostředků. Ve Středočeském kraji byl zřízen fond na nákup sbírkových předmětů nad 40 000 Kč a menší částky se účtují z fondu hmotných potřeb (reprodukce). Možné řešení nabízí vytvoření vlastního fondu muzea pro nákup po dohodě se zřizovatelem.

V souvislosti s uplatněním GDPR v muzeích bylo shodně konstatováno, že je třeba rozlišovat mezi zákonným zájmem (osobní údaje do smluv), oprávněným zájmem (umožňuje kulturním organizacím vytváření databáze adres a rozesílání informací o činnosti např. elektronickou poštou) a veřejným zájmem (umožňuje i publikování fotografií z akcí bez souhlasu dotyčného). V této souvislosti je také možno požádat o vydání zpravodajské licence.

Debata ve věci úpravy členských příspěvků AMG byla odložena na dobu konání Sněmu AMG. PhDr. Zdeněk Kuchyňka v souvislosti s přípravou listopadového Sněmu AMG upozornil na možné personální změny v Exekutivě i v Senátu AMG vzhledem k tomu, že řada nyní zvolených členů již nebude kandidovat. Současně vyzval členy Středočeské krajské sekce AMG k aktivnímu zapojení při výběru kandidátů do Exekutivy AMG. Návrh kandidátů bude realizován na příštím zasedání sekce, které proběhne v úterý 16. října 2018 ve Středočeském muzeu v Roztokách u Prahy. Závěrem účastníci jednání jasně podpořili současné vedení Exekutivy AMG. ■

Plenární zasedání Komise regionální historie Moravy a Slezska AMG

BLANKA RAŠTICOVÁ
KOMISE REGIONÁLNÍ HISTORIE
MORAVY A SLEZSKA AMG

Komise se sešla na svém pravidelném jarním zasedání dne 10. května 2018 v Moravském zemském muzeu v Brně. V průběhu jednání podal předseda komise Mgr. Jiří Mitáček, Ph.D., informace z orgánů AMG a seznámil přítomné s neaktuálnější problematikou, kterou se Senát a Exekutiva AMG zabývaly v uplynulém období. Vzhledem k tomu, že ve dnech 28.–29. listopadu 2018 se v Ústí nad Labem bude konat volební sněm AMG, přednesl návrh, aby členkou Exekutivy AMG pro další období byla za komisi nominována Mgr. Irena Chovančíková. Další návrh nebyl podán a členové komise pak jednomyslně vyjádřili souhlas s její kandidaturou.

Členové komise dále projednali a jednomyslně schválili přijetí nových členů komise, jimiž se stali: Mgr. Dušan Hrdý (Muzeum jihovýchodní Moravy ve Zlíně), Mgr. Lenka Nováková, Ph.D. (Muzeum Těšínska), Mgr. Jana Štylárková a Mgr. Pavel Zálešák (Městské muzeum a galerie Břeclav).

Součástí programu jednání byla příprava dvoudenního odborného semináře, který se uskuteční v říjnu 2018 v Ostrovském muzeu. Program semináře bude rozdělen do několika tematických bloků:

První bude věnován aktuálnímu tématu „Muzea a výročí vzniku Československé republiky“, jež připomene významná data české státnosti v moravském a slezském muzejnictví (1918, 1938, 1948, 1968, 1993); druhý blok představí „Technické památky ve správě muzeí“ a připomene problematiku muzejní i památkové péče o tyto památky; třetí část bude věnována „Proměnám kulturní krajiny“, konkrétně studiu a dokumentaci

kulturní krajiny jako fenoménu v domácím muzejnictví. Poslední čtvrtý blok semináře proběhne na téma „Sbírková evidence v muzeích a problémy sbírkotvorné činnosti v muzeích formou nákupu“ a bude se v něm řešit problematika akvizic formou nákupu v současném muzejnictví.

Na závěr plenárního zasedání si členové komise prohlédli expozice a aktuální výstavy v MZM. ■

V Novém Městě nad Metují se sešla Královéhradecká krajská sekce AMG

MICHAL BABÍK
REGIONÁLNÍ MUZEUM A GALERIE
V JIČÍNĚ

Setkání Královéhradecké krajské sekce AMG jsou v posledních letech vedena tak, aby se uskutečňovala pokaždé v jiném členském muzeu v kraji. Nabízí to několik pozitiv, z nichž největší je, že jednotlivé členské instituce mohou vždy poznat detailně muzejní expozice i práci u hostujícího muzea. Dne 18. května 2018 bylo pro setkání sekce zvoleno Městské muzeum v Novém Městě nad Metují, kde nám poskytl azyl jeho ředitel Mgr. Jiří Hladík. Jako hosté jednání byli přizváni zástupci MK ČR, Mgr. Pavel Hlubuček a Mgr. Dagmar Fialová. Tradičně se setkání účastnil také člen Exekutivy AMG a předseda sousední Pardubické krajské sekce AMG Ing. Richard M. Sicha. Zasedání se zúčastnilo 16 institucí z Královéhradeckého kraje.

Setkání zahájil místostarosta Nového Města nad Metují Ing. Michal Beseda, MBA. Následně vystoupil ředitel OM MK ČR Mgr. Pavel Hlubuček, který ve své prezentaci představil aktivity Odboru muzeí MK ČR a pohovořil o plánovaných

legislativních procesech a grantových schématech MK ČR. Zájem vyvolalo mj. představení spolupráce MK ČR a MŠMT ČR v oblasti muzeí. Mgr. Dagmar Fialová pak seznámila přítomné se svým pohledem na problematiku GDPR. Vedoucí Oddělení kultury Královéhradeckého kraje Mgr. Pavlína Mazánková informovala o připravovaných dotačních programech pro menší muzea a také o tom, že kraj bude vypracovávat novou koncepci rozvoje kultury. Členové sekce se pak zabývali otázkou vhodného kandidáta pro volby do Exekutivy AMG. Vzhledem k tomu, že nikdo ze členů neprojevil o kandidaturu zájem, byla odhlasována podpora pro Ing. Richarda M. Sicha a PhDr. Zdeňka Kuchyňku, které Královéhradecké krajská sekce AMG navrhla do Exekutivy AMG v případě, že o kandidaturu oba jmenovaní sami projeví zájem. V závěrečné části jednání vyzval PhDr. Michal Babík jednotlivé instituce ke spolupráci na připravované publikaci Poklady sbírek Královéhradeckého kraje, která by měla být vydána v roce 2018. ■

Z jednání Moravskoslezské krajské sekce AMG v Muzeu Beskyd

SYLVA DVOŘÁČKOVÁ
MUZEUM NOVOJIČÍNSKA, P. O.

Předsedkyně sekce PhDr. Sylva Dvořáčková přivítala přítomné v Muzeu Beskyd ve Frýdku-Místku a zahájila jednání konané dne 28. června 2018. Informovala účastníky setkání o plánu činnosti AMG na rok 2018 schváleném Senátem AMG dne 3. května 2018. V oblasti legislativy byla všemi přítomnými opakovaně kladně hodnocena výjimka z povinnosti oceňování darů do sbírek muzeí znalci registrovanými u krajských soudů. Diskuze se

rozpoutala na téma GDPR. Účastníci si vyměnili zkušenosti se zaváděním této legislativní normy v jednotlivých muzeích, zejména ve vztahu k fyzickým osobám u dokumentování sbírkových předmětů a také prezentování akcí (fotodokumentace apod.) na webových stránkách muzeí a sociálních sítích.

V rámci výstavní činnosti byly projednány nabídky putovních výstav. Muzeum Hlučínska projevilo zájem o zapůjčení výstavy „Kopřiva – plevel, který šatil“, která získala zvláštní ocenění v Národní soutěži muzeí Gloria musaealis za rok 2016 a byla autorsky připravena a prezentována v Muzeu a pamětní síni S. Freuda v Příboře. V této souvislosti přítomní zástupci muzeí vyslovili uznání a pochvalu Muzeu Novojičínka za získání první ceny v soutěži Gloria musaealis za rok 2017 za výstavu „Les – říše prastará, mocná i zkrocená“ a první ceny v anketě České národopisné společnosti o nejvýznamnější počín v oboru za rok 2017 za výstavu „Vyrobeno v Tatře, ale

tatrovka to není“, realizovanou také v příborském muzeu.

Hlavním bodem jednání byly informace a diskuze k připravovanému Sněmu AMG, který se bude konat ve dnech 28. a 29. listopadu 2018 v Ústí nad Labem. Členové sekce nepřednesli žádné připomínky ani náměty do materiálu *Hlavní linie činnosti AMG na léta 2019–2021*, nepadly ani návrhy na změnu Stanov AMG. Po diskuzi nad osobou případného kandidáta do Exekutivy AMG za Moravskoslezskou krajskou sekci AMG přítomní zástupci navrhli PhDr. Sylvu Dvořáčkovou, jež dosud zastávala funkci předsedkyně sekce. Do Revizní komise AMG byla navržena Ing. Jitka Koščáková, ředitelka Muzea v Bruntále.

Na závěr jednání vyslovila předsedkyně sekce poděkování řediteli Muzea Beskyd Mgr. Stanislavu Hrabovskému za poskytnutí prostor frýdeckého zámku pro potřeby jednání. Zástupci se shodli, že do termínu konání Sněmu AMG se ještě sejdou k dalšímu jednání sekce. ■

Zápis z jednání Ústecké krajské sekce AMG

VÁCLAV HOUFEK

ÚSTECKÁ KRAJSKÁ SEKCE AMG

Ve čtvrtek dne 28. června 2018 se v Muzeu města Ústí nad Labem konalo jednání Krajské sekce Ústeckého kraje AMG, a to za přítomnosti zástupců deseti členských muzeí. Jako hosté byli přítomni nový vedoucí Odboru kultury a památkové péče Krajského úřadu Ústeckého kraje PhDr. Adam Šrejber, Ph.D., a nová vedoucí oddělení kultury tamtéž Mgr. Lenka Kindlová.

Přítomní si vyměnili zkušenosti s průběhem řešení problematiky ochrany osobních údajů v muzeích. V rámci diskuze o oborové legislativě byli informováni o stanovisku Ústeckého kraje k oceňování přírůstků sbírek muzejní povahy, který požaduje stanovení ceny odhadem. Diskuze byla vedena především o oblastech, kde legální odhad ceny není prakticky možný. Když muzeum není schopno odborně zajistit určení reprodukční pořizovací ceny movité věci nabývané do sbírky muzejní povahy, a ani určit reprodukční pořizovací cenu prostřednictvím znaleckého posudku z důvodu, že by nebyl v souladu s principy hospodárnosti a povinnostmi při správě cizího majetku, tak pro tento případ navrhli předseda sekce spolu s ředitelem Oblastního muzea v Litoměřicích Mgr. Tomášem Wiesnerem, že je pouze pro účely účtování reprodukční pořizovací cena stanovena na 1 Kč.

Přítomní projednali informaci o chystaném Sněmu AMG v Ústí nad Labem a přislíbili připravit návrhy prezentací muzejních institucí Ústeckého kraje pro jeho účastníky. Vlastní jednání XII. Sněmu AMG proběhne v Muzeu města Ústí nad Labem. Pokud by kapacita muzejního sálu vzhledem k počtu přihlášených nestačila, je zajištěn prostor na Univerzitě Jana Evangelisty Purkyně.

Přítomní vzali na vědomí, že vedení kraje dosud nerozhodlo ve věci návrhu



Výstava Muzea Novojičínka „Kopřiva – plevel, který šatil“ získala Zvláštní ocenění v Národní soutěži muzeí Gloria musaealis 2016



XII. Sněm AMG se bude konat ve dnech 28.–29. listopadu 2018 v Muzeu města Ústí nad Labem

sloučení Oblastního muzea v Mostě s Galerií výtvarného umění v Mostě. V této věci předseda sekce konstatoval, že mostecká galerie dlouhodobě patřila k nejslabším muzejním institucím kraje. Například ve srovnání s Galerií moderního umění v Roudnici nad Labem řadu let nevykazovala ani žádnou sbírkotvornou činnost a nenaplnovala tak jeden z hlavních účelů, ke kterým byla zřízena. Přítomní vzali na vědomí informaci ředitele Oblastního muzea v Mostě o možnosti vystoupení muzea z AMG.

V roce 2018 prakticky všechny muzejní instituce spolupracovaly na krajském projektu putovní výstavy „Vznik republiky v Ústeckém kraji“, který realizovalo Muzeum města Ústí nad Labem ve spolupráci s Oblastním muzeem v Mostě. Stejně tak byla realizována široká spolupráce na výstavním projektu „Svět kachlových kamen“, jenž byl instalován nejdříve v Oblastním muzeu v Mostě a nyní v Muzeu města Ústí nad Labem.

Přítomní se shodli i na dalších možných projektech spolupráce muzeí a galerií Ústecké krajské sekce AMG. Muze-

um města Ústí nad Labem ve spolupráci s Podřipským muzeem v Roudnici nad Labem a s Regionálním muzeem v Teplicích připravují monografickou edici publikací k archeologickým výzkumům severozápadních Čech. Na návrh ředitele Regionálního muzea v Teplicích byla realizace hlavních výstav společného projektu o výtvarném umění 1. poloviny 20. století ze sbírek muzeí a galerií Ústeckého kraje určena na rok 2020.

Na závěr jednání proběhla vzájemná informace o publikačních a vydavatelských aktivitách. Další jednání se bude konat v polovině září 2018. ■

Ze zasedání Krajské sekce hl. m. Prahy AMG

ZUZANA STRNADOVÁ

KRAJSKÁ SEKCE HL. M. PRAHY AMG

Jednání se konalo dne 27. června 2018 v zasedací síni ředitelství Muzea hl. m. Prahy. Přítomni byli zástupci řádných členů AMG: Muzea gastronomie, Muzea hl. m. Prahy, NTM, Poštovního muzea, UPM, VHÚ, PNP a ŽMP. Za Exekutivu AMG byli přítomni Ing. Richard M. Sicha a PhDr. Zdeněk Kuchyňka.

Na zasedání sekce byly projednávány aktuální problémy českého muzejnictví. Poměrně živě se mezi účastníky diskutovalo téma GDPR, PhDr. Dana Veselská, Ph.D., sdělila své zkušenosti z pozice akreditovaného pověřence. Dalším bodem jednání byl XII. Sněm AMG, který se uskuteční ve dnech 28.–29. listopadu 2018 v Ústí nad Labem. Diskutovalo se o *Strategických cílech AMG pro období 2019–2021*, a to zejména otázka role AMG při tvorbě zákonných norem, jež by měla být zásadní. AMG však není připomínkovým místem, jelikož to není legislativně ošetřeno. Ing. Richard M. Sicha informoval, že AMG nemá finanční prostředky na kvalitní právní analýzy. V dis-

kuzi k připomínkování právních předpisů dále vysvětlil nerovné postavení spolku zejména s ohledem na možnosti kdy a za jakých podmínek může spolek připomínky uplatnit, pokud se k návrhu dostane relevantní cestou. Přítomní členové sekce doporučili, aby v rámci rozpočtu AMG na další období byly pro tento účel vyčleněny odpovídající finance.

Následně se rozvinula diskuze na téma hlasování na Sněmu AMG. Předsedkyně sekce PhDr. Zuzana Strnadová, podpořena hlasy zúčastněných zástupců, navrhla odstupňovat počet hlasů řádných členů AMG na sněmu dle jejich velikosti a podílu na sbírkovém fondu ČR. Dle tohoto klíče by pak byla muzea zařazena i do příslušné kategorie příspěvků. PhDr. Zdeněk Kuchyňka v této souvislosti upozornil, že AMG je zapsaný spolek a podle Občanského zákoníku může mít každý člen spolku jen jeden hlas. PhDr. Zuzana Strnadová dále uvedla, že v případě nepřítomnosti statutárního zástupce by měl řádného člena AMG zastupovat na jednání Sněmu AMG pověřený zaměstnanec muzea či zástupce zřizovatele. Mgr. Karel Ksandr navrhl inspirovat se stanovami jiných spolků, např. Klubu Za starou Prahu, kde je vyžadována přítomnost alespoň čtvrtiny členů, přičemž poté je zasedání usnášeníschopné bez ohledu na počet přítomných členů.

Pražská sekce navrhuje jako kandidáta na předsedu Revizní komise AMG Mgr. Jiřího Střechu, ředitele Poštovního muzea, který s kandidaturou souhlasil. Posledním bodem jednání byla diskuze nad novelou zbrojního zákona. Se svým stanoviskem vystoupil zástupce VHÚ, který návrh připomínkoval společně s Muzeem Policie ČR. Zbraně zapsané v CES jsou dle jeho vyjádření z tohoto zákona vyňaty. PhDr. Zuzana Strnadová přednesla návrh na *Pražský muzejní víkend*, jenž proběhne ve dnech 27.–28. října 2018 při příležitosti oslav 100. výročí vzniku republiky. Muzeum hl. m. Prahy oslovil pražská muzea, zda by souhlasila s volným vstupem do muzeí. Následovala debata o Pražské muzejní noci 2018 a také o budoucím vývoji této akce. ■

XII. Sněm AMG

**28.–29. listopadu 2018
v Císařském sále Muzea města
Ústí nad Labem, p. o.**

Asociace muzeí a galerií České republiky, z. s., ve spolupráci s Muzeem města Ústí nad Labem, p. o., pod záštitou hejtmána Ústeckého kraje Oldřicha Bubeníčka, primátorky Statutárního města Ústí nad Labem Ing. Věry Nechybové a rektora Univerzity J. E. Purkyně doc. RNDr. Martina Baleje, Ph.D., pořádá XII. Sněm AMG.

Sněm AMG je vrcholným orgánem Asociace muzeí a galerií České republiky, z. s., a zasedá jednou za tři roky. Cílem tohoto významného setkání je kromě organizačních a personálních otázek příprava koncepcí a strategií činnosti AMG na další období 2019–2021, projednání případné změny Stanov AMG, seznámení členských muzeí a galerií s výsledky práce AMG v uplynulém tříletém období (2016–2018), a také volba nového vedení našeho profesního svazu – Exekutivy AMG a Revizní komise AMG.

V současné době má AMG 307 řadných členů (muzeí a galerií), 199 individuálních členů a 16 čestných členů. Při hlasování na Sněmu AMG má každý řadný člen AMG jeden právoplatný hlas; individuální a čestní členové AMG mají hlas poradní (bez práva volit a být volen do orgánů AMG). Pokud nebude řadného člena zastupovat jeho statutární orgán, musí příslušný delegát předložit písemné pověření, že je zmocněn k hlasování. Pokud budete při volbách do orgánů AMG navrhopvat kandidáta, který se jednání sněmu nezúčastní, je třeba předložit jeho písemný souhlas s případným zvolením do dané funkce.

Termín pro I. cirkulář přihlášek byl prodloužen do 31. srpna 2018!

Kontaktní osoba pro XII. Sněm AMG:
Anna Komárková, BBus (Hons), výkonná ředitelka AMG
tel.: +420 224 210 037
e-mail: amg@cz-museums.cz

Dokumentace „osmičkových“ výročí v českých a slovenských muzeích

Zváz muzeí na Slovensku, Asociace muzeí a galerií ČR, z. s., a Český výbor ICOM, z. s., společně zvou na vědeckou konferenci, která se uskuteční ve dnech 13. a 14. listopadu 2018 v Zimní jízdárně Bratislavského hradu.

Sté výročí vzniku Československé republiky jako významného mezníku v dějinách Čechů i Slováků je v tomto roce přirozeným objektem zájmu odborníků z různých oborů, přičemž výjimkou nejsou ani muzea a galerie. Za posledních sto let vznikl v obou zemích nezanedbatelný počet paměťových institucí. Některé více či méně úspěšně naplňovaly svoje poslání ve sféře muzealizace minulosti, vždy však s ohledem na aktuální společenskou situaci a v podmínkách konkrétního politického režimu.

Při této příležitosti je přirozeným vyústěním spolupráce českých a slovenských institucí sdružujících muzea, galerie i jejich pracovníky uspořádání konference, jejímž záměrem je reflexe fenoménu vzniku ČSR, a to nejen z hlediska historiografické analýzy formování čs. muzejní sítě, ale i ve vztahu k doku-

mentaci událostí roku 1918 v muzejních sbírkách z hlediska obsahového (co se v muzeích nachází) i časového (kdy se to do sbírek dostalo). Cílem setkání je vytvořit prostor pro diskuzi o dokumentaci roku 1918 jako významného společenského, politického i hospodářského mezníku a zároveň zodpovědět otázku, jak československá, resp. česká a slovenská muzea k jeho dokumentaci přistoupila.

Rok 2018 je i připomínkou dalších tzv. osmičkových výročí – událostí let 1938, 1948 a 1968. Cílem konference zkoumat širší souvislosti fenoménů jako je společensko-kulturní kontext, vliv politických změn na existující muzejní síť, přeměny sbírkotvorného profilu muzeí či preferované směřování jejich akviziční činnosti.

Konferenci z veřejných zdrojů podpořil a hlavním partnerem je Fond na podporu umění. Setkání se uskuteční také díky finanční podpoře Ministerstva kultury České republiky. Mezi spolupracující instituce patří: Slovenské národní muzeum – Historické muzeum, Slovenský výbor ICOM, Rada galerií Slovenska a Rada galerií ČR. Sekretariátem konference je Zváz muzeí na Slovensku, Kapitulská 23, 974 00 Banská Bystrica, Slovenská republika.

Přihlášky zasílejte výhradně v elektronické podobě na e-mail: konferencia.100rokov.csr@gmail.com. Více informací na <http://www.cz-museums.cz> nebo na <http://www.zms.sk>. ■



Konference k osmičkovým výročím se uskuteční na Bratislavském hradě

Zdroj: WIKIMÉDIA COMMONS

Žasnout – objevovat – tvořit! Vzdělávání v muzeu

27. konference bavorských, českých, hornorakouských a saských odborných pracovníků muzeí

23.–25. září 2018

Místo konání konference:

Deutsches Hygiene-Museum
Marta-Fraenkel-Saal
Lingnerplatz 1
D-01069 Dresden

Přihlášky zasílejte nejpozději do 6. září 2018 na adresu:

Sächsische Landesstelle für Museumswesen an den Staatlichen Kunstsammlungen Dresden
Schloßstraße 27
D-09111 Chemnitz
E-mail: landesstelle@skd.museum

Účast na konferenci je možná pouze s potvrzenou přihláškou!

Konferenci pořádá Saské zemské pracoviště pro muzejnictví při Státních uměleckých sbírkách Drážďany jako hostitel ve spolupráci s Asociací muzeí a galerií České republiky, z. s., Asociací hornorakouských muzeí a Zemským pracovištěm pro nestátní muzea v Bavorsku.

Kontaktní osoba pro organizační zajištění konference:

Julia Trillhof
julia.trillhof@skd.museum

Program konference je dostupný na webových stránkách AMG:

<http://www.cz-museums.cz/news/amg/titulni/44560-zasnout-objevovat-tvorit-vzdelavani-v-muzeu>

Těšíme se na setkání s Vámi! ■

Žasnout – objevovat – tvořit! Vzdělávání v muzeu

27. konference bavorských, českých, hornorakouských a saských odborných pracovníků muzeí

Staunen – entdecken – gestalten! Vermittlung im Museum

27. Tagung bayerischer, böhmischer, oberösterreichischer und sächsischer Museumsfachleute

23.–25.9.2018

Drážďany/Dresden

27
KONFERENCE
TAGUNG



Sociální otázka, demokracie a sociální revolta: Boj o charakter československého státu

6.–7. prosince 2018
Masarykovo muzeum
v Hodoníně

Masarykovo muzeum v Hodoníně, Masarykův ústav a Archiv AV ČR, v. v. i., Historický ústav Filozofické fakulty Masarykovy univerzity, Kabinet TGM při Katedře filozofie Filozofické fakulty Masarykovy univerzity pořádají vědecký seminář Sociální otázka, demokracie a sociální revolta: Boj o charakter československého státu. Seminář bude rozdělen do čtyř tematických bloků:

1. Sociální myšlení v českých zemích a střední Evropě před a po skončení I. světové války (cca 1880–1930),

příspěvek T. G. Masaryka k poznání a řešení sociální otázky: vznik, význam a interpretace Masarykovy *Otázky sociální* (1898).

2. Boj o Lidový dům 1920 a jeho mimo-pražské pendanty: marxisticko-leninská interpretace událostí, meziválečné opozitní interpretace, výzkumy po roce 1989, způsoby práce s kolektivní pamětí.
3. Marxismus-leninismus a diktatura proletariátu v československém meziválečném myšlení, aplikace ve společnosti, sociální kritika a pohledy na ideální společnost různých sociálních aktérů.
4. Československá sociální politika 1918–1938 jako odpověď na sovětský model společnosti; ideály a jejich naplnění.

Více informací naleznete na <http://www.masaryk.info>. Přihlášky k aktivní účasti na XV. ročníku semináře a případné dotazy zasílejte na e-mail: jemelka@mua.cas.cz nebo gecko@mua.cas.cz.

Druhé kolo pro uzávěrku přihlášek je 14. září 2018.

Kontakt:

Masarykovo muzeum v Hodoníně
Zámecké náměstí 9
Hodonín 695 01
tel.: +420 518 351 834
masarykovomuzeum@masaryk.info



100
let
REPUBLIKY

Kampaň „100 osobností českého muzejnictví“

Portréty významných osobností našeho oboru

Cílem kampaně je u příležitosti vzpomínaného 100. výročí vzniku samostatného československého státu upozornit na **významné osobnosti českého muzejnictví**, které stály u jeho počátků či přispěly k pozitivnímu rozvoji, a to jak na národní tak regionální úrovni. Přehled veškerých shromážděných osobností bude využit k prezentaci našeho oboru a k připomenutí možná již zapomenutých nebo v povědomí laické i odborné veřejnosti doposud málo známých lidí. V tomto seznamu se mohou objevit zakladatelé muzeí a muzejních spolků, sběratelé, badatelé, vědci, mecenáši či donátoři ad. Z hlediska časového zařazení se není třeba omezovat pouze na osobnosti působící kolem roku 1918, vždy by však mělo jít o ty významné postavy z oblasti muzejnictví, které již zemřely.

Od muzeí a galerií, které se budou chtít do kampaně zapojit, **budeme potřebovat: Jméno a příjmení osobnosti, její životopisná data, stručný popis působnosti s informacemi vážícími se k dané muzejní instituci či vědnímu oboru. Portrétní fotografii v dobrém grafickém rozlišení (minimálně 300 dpi) s jednoznačnou identifikací dané osobnosti. Souhlas s užitím výše uvedených údajů a materiálů pro propagační účely v rámci mediálních kampaní AMG.**

Děkujeme za dosud poskytnuté podklady! Kampaň pokračuje v průběhu celého roku 2018.

Kontaktní osoba: Anna Komárková, BBus (Hons),
e-mail: amg@cz-museums.cz, tel.: +420 224 210 037.

Konzervovaná minulost

**Muzeum hlavního města Prahy,
Dům U Zlatého prstenu**

28. března – 21. října 2018

Konzervování muzejních předmětů je činnost, jejíž proces je návštěvníkům běžně skrytý. Prezентuje se až výsledek práce konzervátora, přitom se ale tento obor těší velkému zájmu veřejnosti. Výstava je pokusem přiblížit konzervování návštěvníkům, ukázat tento proces od vyzvednutí z depozitáře až po adjustaci předmětu a jeho prezentaci. Autorský tým konzervátorů Muzea hlavního města Prahy představuje v sekcích materiálů konzervování kovů, skla a keramiky, papíru, dřeva a textilu. Nechybí ani zásadní části konzervátorské praxe, jako je vliv negativních faktorů, průzkum nebo adjustace. Jednotlivé pracovní postupy jsou zachyceny na videích a časosběrných snímcích. Velkorysý prostor Domu U Zlatého prstenu umožňuje i představit moderní postupy 3D skenování a 3D tisku. Výstavu doprovází bohatý program workshopů a komentovaných prohlídek. ■



FOTO: JAN VRABEC

Výzva k účasti v XVII. ročníku Národní soutěže muzeí Gloria musaealis 2018

Vážené kolegyně, vážení kolegové,
od 1. ledna 2018 do 28. února 2019 máte možnost podat přihlášku již do XVII. ročníku Národní soutěže muzeí Gloria musaealis 2018.

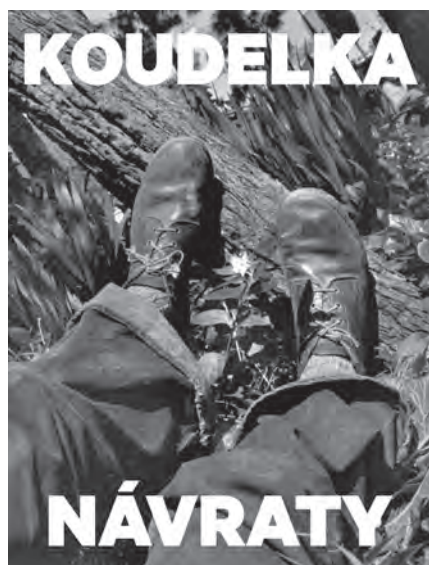
Pokud jste se rozhodli k přihlášení Vaší výstavy, publikace či jiné aktivity, neodkládejte podání přihlášky na poslední měsíce soutěžního ročníku. Právě teď plánuje komise soutěže své výjezdy za soutěžními projekty. Uvítáme proto, i s ohledem na zajištění cest, abychom se o Vašem projektu dozvěděli včas. Nezapomínejte také, že výstavy a časově omezené počiny je nutno přihlásit minimálně 20 pracovních dnů před jejich skončením!

Kontaktní osobou pro Národní soutěž muzeí Gloria musaealis je:

Mgr. Monika Benčová – tajemnice soutěže, tel.: +420 224 210 039; e-mail: gloria@cz-museums.cz.

Více informací naleznete na <http://www.gloriamusaealis.cz>.





Koudelka Návraty

Uměleckoprůmyslové museum vydalo u příležitosti výstavy pořádané k autorovým osmdesátým narozeninám novou publikaci nazvanou *Koudelka Návraty*. Představuje průřez autorovou celoživotní tvorbou. Základ tvoří 350 fotografií, které jsou součástí obsáhlého souboru děl, jež se Josef Koudelka rozhodl věnovat své vlasti a který zahrnuje všechny jeho významné fotografické cykly: *Začátky, Experimenty, Divadlo, Cikáni, Invaze 68, Exily, Panorama*. Souborná publikace, obsahující šest statí předních teoretiků, připravená edičně Josefem Koudelkou a Irenou Šorfovou, podává ucelený pohled na fotografův život a jeho dílo. Byla připravena v české a anglické mutaci.

– ze zaslaných materiálů

Neskloníme hlavy. Rok 1968 v Karlových Varech

Odborná publikace historika Jana Nedvěda, kterou vydalo Muzeum Karlovy Vary, představuje, z jakých kořenů vycházelo reformní hnutí nebo za jakých podmínek se vyvíjela společnost v 60. letech 20. století. Soustředí se na osudný rok

1968, jak jej zažívali vedoucí komunisté a obyvatelé Karlových Varů. Demokrati-zační změny publikace představuje slovy a činy funkcionářů okresního vedení KSČ, zároveň zmiňuje také méně známé skutečnosti roku 1968 v kontextu Karlových Varů. Invazí a prvními dny okupace provedou čtenáře nejen oficiální záznamy, ale i účastníci se svými vzpomínkami. Kniha je sestavena z archivních materiálů, z odborné literatury, ze zpráv dobového tisku, z fotografií a dalších obrazových materiálů, nebo ze vzpomínek aktérů obrodného procesu, invaze a normalizace v karlovarském okrese.

– ze zaslaných materiálů



Keška v galerii

Kniha je nestandardní ilustrovanou učebnicí angličtiny, v níž se děti naučí anglicky, dozvědí se informace ze světa umění a vyzkouší si oblíbený geocaching přímo v prostorách galerie. Publikaci vydala Národní galerie v Praze v roce 2017, letos byla oceněna prestižní Evropskou jazykovou cenou Label.

Kromě nekonvenčního způsobu výuky publikace představuje také deset obrázků ze sbírek Národní galerie v Praze – od Karla Škréty přes Mikoláše Alše až po Henriho Rousseaua. Cílem je poukázat na to, že jazyk není nutné studovat jako samostatný předmět. Kniha se představuje

jako pomocník při poznávání jiných oborů, v čemž spočívá její inovativnost. K atraktivitě publikace přispívá také výtvarné zpracování.

– ze zaslaných materiálů



Wenceslaus Hollar Bohemus (1607–1677). Ze sbírek Památníku národního písemnictví

Publikace prezentuje formou úvodní statí a katalogových hesel soubor volných grafických listů i knižních ilustrací jednoho z nejvýznamnějších barokních rytců 17. století, pocházejících ze sbírek Památníku národního písemnictví. Představena je zde kolekce leptů Václava Hollara, která je zastoupena ve fondech význačných sběratelů a postav české kultury konce 19. a první poloviny 20. století – Jiřího Karáska ze Lvovic, Jarmila Krečara z Růžokvětu či Arna Sáňky – a jež dosud stála stranou badatelského zájmu.

– ze zaslaných materiálů

Škola muzejní propedeutiky 2018–2019

Poslední volná místa!

Základní kurz

Ve školním roce 2018–2019 připravujeme již XVII. běh kurzu určeného pracovníkům muzeí, podílejících se na odborné správě a využívání sbírek muzejní povahy, kteří nejsou absolventy školy poskytující odborné muzeologické vzdělání. Kurz mohou využít i pracovníci úřadů samosprávy, které vykonávají funkci zřizovatele muzeí a galerií. V základním kurzu získá student vědomosti o muzejní praxi, související legislativě, o práci se sbírkami a nahlédne do aktuální problematiky muzejní pedagogiky.

Nástavbový kurz – muzejní výstavnictví

V pořadí VIII. běh nástavbového kurzu je určen pracovníkům muzeí, kteří se podílejí na prezentaci muzejních sbírek nebo prezentaci muzejních sbírek posuzují z pozice manažerských rolí. Absolvent nástavbového kurzu získá přehled o problematice muzejního výstavnictví. Frekventanti se zúčastní dvoudenní exkurze do vybraných muzeí v širším kontextu. Kurz je zakončen obhajobou závěrečné práce na vybrané téma a následné debaty nad problematikou. Do kurzu se mohou přihlásit zájemci i bez absolvování základního kurzu ŠMP.

Přihlášky do Školy muzejní propedeutiky přijímá Sekretariát AMG do 31. srpna 2018!

Více informací na <http://www.cz-museums.cz/web/amg/muzejni-propedeutika>

Kontaktní osobou je **Bc. Kateřina Svobodová**, e-mail: adres@cz-museums.cz, tel.: +420 224 210 038.



Bechyně

Městské muzeum Bechyně

- Výstava k výročí 90 let od dostavby bechyňského mostu
a interaktivní výstava Mosty 15. 6. – 30. 9. 2018
Antonín Suchan „Tajemství tvarů“ 4. 8. – 30. 9. 2018
Bechyňi chyceni 6. 10. – 31. 12. 2018

Benešov

Muzeum Podblanicka

- Za vlády Marie Terezie 5. 6. – 1. 9. 2018
Benešov a vznik republiky 13. 9. – 3. 11. 2018

Beroun

Muzeum Českého krasu

- Neolit: Neuvěřitelný svět prvních zemědělců
mezi Ohří a Berounkou 22. 6. – 30. 9. 2018
1968: Satira a tanky 22. 6. – 30. 9. 2018
T. G. M. Mýtus a skutečnost 12. 10. – 11. 11. 2018
Fotorici 2018: Hudba 12. 6. – 30. 9. 2018
Klobouky našich prababiček 12. 6. – 30. 9. 2018

Blansko

Muzeum Blanenska

- Stopa: Vyřeš zločin! 28. 6. – 16. 9. 2018

Blatná

Městské muzeum Blatná

- Kamera, klapka, jedém...! Výstava o filmech
točených na Blatensku 8. 6. – 26. 8. 2018

Blovice

Muzeum jižního Plzeňska v Blovicích

- plk. Karel Bečvář (1917–1942) 11. 11. 2017 – 18. 8. 2018
Ze života našich praprababiček 1. 5. – 30. 9. 2018
Na zdraví! Příběh piva a blovicích hospod 31. 5. – 2. 9. 2018
Barevný svět. Ateliér K: Nepomuk 14. 9. – 10. 11. 2018
Zlatá éra první republiky 18. 10. 2018 – 28. 2. 2019

Boskovice

Muzeum regionu Boskovicka

- Viktor Karlík: Skrytý život města 6. 7. – 19. 8. 2018

Synagoga

- Vendula Chalánková: Bohudík 6. 7. – 19. 8. 2018
České století v komiksu 6. 7. – 30. 9. 2018

Brno

Moravská galerie v Brně

Jurkovičova vila

- A1 architects: V kůži Dušana Jurkoviče 27. 4. – 28. 10. 2018

Místodržitelství palác

- Cesta k vysoké hře. Josef Šíma 26. 10. 2018 – 24. 2. 2019

Uměleckoprůmyslové muzeum

28. mezinárodní bienále grafického
designu Brno 2018 11. 5. – 26. 8. 2018

Moravské zemské muzeum

Dietrichsteinský palác

- Chvála sběratelství: 200 let služby
moravské kultuře a vědě 10. 9. 2017 – 30. 12. 2018

Muzeum Brněnska

Vila Löw-Beer v Brně

Nová stálá expozice:

- Technické zázemí vily Löw-Beer* od 13. 4. 2018
Poznej světové dědictví UNESCO 1. 8. – 2. 9. 2018
Celý svět chodí po Fuhrmannových koberecích. Firma
Mořic Fuhrmann 1918–1948 7. 9. – 30. 12. 2018

Muzeum města Brna

- Rok 1918; Co nám válka vzala a dala... 3. 5. – 31. 12. 2018
Vize modernosti. Rudolf Sandalo 31. 5. – 26. 8. 2018
Ex post 14. 6. – 19. 8. 2018
Rok 1968 v Brně očima cenzora 22. 8. – 28. 10. 2018
Brněnská historie pod elektronovým
mikroskopem 21. 5. – 7. 9. 2018

Vila Tugendhat

- Vila Tugendhat ve fotografiích
Rudolfa Sandala 6. 6. – 26. 8. 2018

Muzeum romské kultury

- Andrej Pešta: Mire sveti
/ Světy Andreje Pešty 23. 3. – 30. 9. 2018

Technické muzeum v Brně

- Lega není nikdy dost! 13. 3. – 9. 9. 2018
DESIGN.S – Mezinárodní přehlídka studentského
produktového designu 26. 6. – 16. 9. 2018
Design v pohybu
aneb Pohyb v Designu 2015–2020 26. 6. – 16. 9. 2018
100 let letectví 18. 6. – 31. 10. 2018
Průmysl na Moravě 1918 22. 10. 2018 – 28. 4. 2019

Brtnice

Rodný dům Josefa Hoffmanna

- Josef Hoffmann: Koloman Moser 30. 5. – 28. 10. 2018

Bruntál

Muzeum v Bruntále

- Mezi orlem a orlicí.
Bruntálsko 1914–1938 25. 5. – 28. 10. 2018
Dotkni se přírody: Včely 13. 9. – 25. 11. 2018

Bučovice

Muzeum Bučovice

- Kdo si hraje, nezlobí! 5. 6. – 31. 8. 2018

Čáslav

Městské muzeum a knihovna Čáslav

- Bitva u Čáslavi 1618 14. 5. – 14. 9. 2018
Milan Lepeška: Valéry lesní duše 6. 8. – 23. 9. 2018
Petr Lichtenberg: Realistické obrazy 2. 10. – 28. 10. 2018

Muzeum zemědělské techniky

- 100 let ve sbírkách NZM 1. 4. – 31. 10. 2018

Čelákovice

Městské muzeum v Čelákovících

- Velká entomologická výstava 5. 7. – 16. 9. 2018
Síla legionářské tradice v Čelákovících 29. 9. – 30. 12. 2018

Infocentrum

- Připomínka srpna 1968 v Čelákovících 1. 8. – 31. 8. 2018

Česká Lípa

Vlastivědné muzeum a galerie v České Lípě

Nová stálá expozice:

- Historická expozice Českolipska* od 18. 5. 2018
100 let 11. 5. – 17. 11. 2018
V rytmu dějin 28. 6. – 28. 10. 2018
Dámy: Móda v portrétní malbě 9. 3. – 31. 12. 2018
Vít Vejraška: Tam a zase zpátky 17. 8. – 14. 10. 2018

Česká Třebová

Městské muzeum

- Když v Třebové strašovalo 14. 6. – 2. 9. 2018
100. výročí konce 1. světové války
a vzniku Československa 20. 9. – 11. 11. 2018

České Budějovice

Jihočeské muzeum v Českých Budějovicích

Nová stálá expozice:
Mincování v Českých Budějovicích od 8. 6. 2018
 První světová válka: Léta
 zkrásky a bolesti 12. 11. 2017 – 11. 11. 2018
 České šlechtické rodové
 ražby 16.–17. století 7. 2. – 31. 10. 2018
 Jan Rafael Schuster 4. 5. – 26. 8. 2018
 Staré mapy Království českého 4. 5. – 26. 8. 2018
 Houby na hrázcích rybníků
 v jižních Čechách 27. 6. – 28. 10. 2018

Radniční výstavná síň

České Budějovice za 1. republiky 22. 6. – 29. 8. 2018

Kostel Nejsvětější Trojice u Trhových Svinů

Obrázky Aloise Terše z Trhospinenska 16. 7. – 31. 8. 2018

Dačice

Městské muzeum a galerie Dačice

Neobyčejné pohledy na obyčejné věci II. 16. 6. – 2. 9. 2018
 Ten sbírá To a my zas Tohle 16. 6. – 2. 9. 2018
 Pavel Bezděčka: Imaginace 8. 9. – 14. 10. 2018
 Co přineslo jedno století? 21. 10. – 25. 11. 2018

Dobrá Voda u Hartmanic

Muzeum Dr. Šimona Adlera

První republika 29. 6. – 31. 8. 2018

Dobruška

Dobrušská muzea

Nová stálá expozice:
Pivovar a železniční stanice Dobruška 19. 6. 2018
 Historie Dobrušky 1558–2018 aneb Velké dějiny
 procházejí městem 8. 6. – 30. 12. 2018
 Voda a její proměny 14. 6. – 31. 8. 2018
 Knihy v době panování Rudolfa II. 25. 8. – 30. 10. 2018
 Atlas ptáků neobyčejných 15. 9. – 30. 11. 2018

Doksy

Památník Karla Hynka Máchy

Fotografie Romek Hanzlík: Máj 27. 6. – 30. 9. 2018

Dvůr Králové nad Labem

Městské muzeum ve Dvoře Králové nad Labem

Století techniky aneb Malá domácí technika 9. 6. – 2. 9. 2018

Františkovy Lázně

Městské muzeum Františkovy Lázně

Pomník císaře Františka I. 12. 2. – 28. 10. 2018
 Markéta Podhůrská: Vítejte v mých snech 10. 7. – 16. 9. 2018

Frenštát pod Radhoštěm

Muzeum ve Frenštátě pod Radhoštěm

Léčivá síla a moc rostlin v tradiční kultuře 8. 6. – 30. 9. 2018

Frýdek-Místek

Muzeum Beskyd

Kočárky aneb Kdo se nevozil, jako by nebyl 25. 6. – 9. 9. 2018
 Historie hudebních automatů: Od Orchestronu
 po rádio 29. 6. – 2. 9. 2018

Fulnek

Kapucínský klášter ve Fulneku s kostelem sv. Josefa

Zahrady 13. 7. – 28. 8. 2018

Havlíčkův Brod

Muzeum Vysočiny Havlíčkův Brod

Dřevěné hračky 5. 7. – 2. 9. 2018

Hlinsko v Čechách

Městské muzeum a galerie Hlinsko

Alois Bubák 1824–1870 23. 6. – 9. 9. 2018

Hluboká nad Vltavou

Ohrada – Muzeum lesnictví, myslivosti a rybářství

Zubří 1. 6. – 31. 10. 2018

Hlučín

Muzeum Hlučínska

Fenomén IGRÁČEK 8. 6. – 19. 8. 2018
 Přemysl Otakar II.: Zakladatel Hlučína 1. 9. – 25. 11. 2018

Hodonín

Masarykovo muzeum v Hodoníně

Svět fantazie Aloise Sikory 15. 6. – 30. 9. 2018
 Zapomenuté Srbsko 1. 6. – 16. 9. 2018
 Ve stínu trámů 22. 6. – 26. 8. 2018
 Pomníky T. G. M. na Hodonínsku 14. 9. – 11. 11. 2018

Horažďovice

Městské muzeum Horažďovice

Hledáček 1. 6. – 30. 9. 2018
 Smitkova sbírka 1. 6. – 30. 9. 2018
 Potápěči HD: Svět pod hladinou 2. 6. – 30. 8. 2018
 Vážím, vážíš, vážíme... 2. 6. – 30. 9. 2018
 Konec Velké války a život v nové republice aneb Jak se žilo
 v Horažďovicích (1918–1938) 2. 6. – 30. 9. 2018
 Jan Chaloupek 1. 9. – 1. 11. 2018

Hořovice

Muzeum Českého krasu, pobočka Hořovice

Hořovice a Velká válka 1914–1918 19. 5. – 28. 10. 2018

Hrabyně

Památník II. světové války

Československá
 armáda 1918–1939 (1945) 13. 4. – 30. 11. 2018

Hradec Králové

Galerie moderního umění v Hradci Králové

Otakar Slavík: Radost z malby 15. 6. – 23. 9. 2018
 Paříž krásná a inspirující 22. 6. – 23. 9. 2018
 Pod mořskou hladinou 29. 6. – 23. 9. 2018
 12:15 dnes... 19. 10. 2018 – 27. 1. 2019
 Zdeněk Sýkora: Grafika 25. 10. 2018 – 27. 1. 2019

Hustopeče

Městské muzeum a galerie v Hustopečích

Nová stálá expozice: Osvobození 1945 od 16. 4. 2018
 Hustopeče před 100 lety 1. 7. – 2. 9. 2018

Cheb

Galerie výtvarného umění v Chebu

Hugo Steiner-Prag. Za prahem
 skutečnosti 28. 6. – 23. 9. 2018
 Zeb one, another yard 30. 6. – 2. 9. 2018

Retromuseum Cheb

Jedna velká nemocnice 22. 3. – 19. 8. 2018
 ETA – Umění (a) spotřebiče 5. 4. – 30. 9. 2018

Muzeum Cheb

Poohří za časů lovců a sběračů 1. 6. – 30. 9. 2018

Chomutov

Oblastní muzeum v Chomutově

Krajka ve výtvarném umění 1. 7. – 31. 8. 2018
 Velká válka a naše legie 22. 9. – 11. 11. 2018
 Od pádu orla k českému lvu 31. 8. – 11. 11. 2018

Chrast u Chrudimi
Městské muzeum Chrast

Nebojte se hlíny	7. 6. – 9. 9. 2018
Jiří Fixl / Nebojte se knížek	8. 6. – 9. 9. 2018

Chrastava
Městské muzeum a galerie v Chrastavě

Do Španělska na jednokolce	2. 7. – 26. 8. 2018
Portréty	3. 9. – 30. 10. 2018

Chropyně
Zámek Chropyně a Památník Emila Filly

Náhrdelník času aneb Příroda rukou člověka měněná	1. 6. – 30. 9. 2018
--	---------------------

Chrudim
Muzeum loutkářských kultur v Chrudimi

Večerníček nikdy nespí!	9. 3. – 16. 9. 2018
-------------------------	---------------------

Regionální muzeum v Chrudimi

Pes, věrný přítel člověka	14. 6. – 2. 9. 2018
Astronomické tradice v Pardubickém kraji	13. 9. – 28. 10. 2018

Jabkenice
Památník Bedřicha Smetany

Nevěsta provdaná do ciziny	6. 12. 2017 – 30. 10. 2018
----------------------------	----------------------------

Jablonec nad Nisou
Muzeum skla a bižuterie v Jablonci nad Nisou

Jablonec nad Nisou. Mincovní město České republiky (1993–2018)	30. 1. – 31. 12. 2018
Výročí otevření Waldesova muzea	15. 5. – 28. 10. 2018
Zdeněk Lhotský	17. 5. – 30. 9. 2018
Pavel Trnka	19. 6. – 18. 11. 2018
Belda Factory	30. 10. 2018 – 13. 1. 2019

Jesenice
Vlastivědné muzeum Jesenice

ZŠ a MŠ Jesenice	1. 6. – 2. 9. 2018
Železniční modelářství včera a dnes	7. 6. – 2. 9. 2018

Jeseník
Vlastivědné muzeum Jesenicka

Post Bellum 1866	27. 6. – 30. 9. 2018
Ovce a krávy pod Pradědem aneb Dějiny a současnost pastevectví v Jeseníkách	18. 7. – 7. 10. 2018
Ze života aristokratických dětí	9. 10. – 13. 1. 2019
Válka, která zrodila Československo	23. 10. – 13. 1. 2019

Jičín
Regionální muzeum a galerie v Jičíně

Konírna imaginární	13. 4. – 16. 9. 2018
Od Marie Terezie po dnešek. Vysvědčení v proměnách času / Hurá do školy s Marií Terezií	15. 6. – 23. 9. 2018

Jihlava
Dům Gustava Mahlera

Tomáš Vomáčka: Struktury	11. 7. – 9. 9. 2018
Karel Došek: Krajinou	26. 9. – 17. 11. 2018

Muzeum Vysočiny Jihlava

Banát, život našich krajanů	2. 10. – 11. 11. 2018
IX. výstava hub	5. 10. – 6. 10. 2018
Portréty z kavárny potřetí	10. 7. – 19. 8. 2018
100 let republiky. Očekávání, naděje a skutečnost	23. 2. – 25. 11. 2018
Lucemburské oprásky	22. 6. – 2. 9. 2018
Archeologické výzkumy na Vysočině	29. 6. – 9. 9. 2018

První představení: Studio BEKANEŠŠ	17. 8. – 30. 9. 2018
Známky v historii Československa	21. 9. – 18. 11. 2018

Jihlavská radnice

Patriot. Jihlava ve fotografii Johanna Haupta	4. 7. – 31. 8. 2018
--	---------------------

Oblastní galerie Vysočiny v Jihlavě

Otakar Lebeda (1877–1901)	25. 5. – 26. 8. 2018
IGLOO 9: Byl by tam jiný les?	7. 6. – 14. 10. 2018
Jak lesy myslí	7. 6. – 14. 10. 2018
Zdeněk Šplíchal: Vědomí (ne)skutečnosti	4. 9. – 14. 10. 2018
Vizuální mytologie	7. 6. – 26. 8. 2018
Jan Karpíšek: Včelí obrazy	13. 9. – 14. 10. 2018

Jílové u Prahy
Regionální muzeum v Jílovém u Prahy

<i>Nová stálá expozice:</i> <i>Jílové v odlesku zlata</i>	<i>od 8. 4. 2018</i>
Bratřenci Morávkovi	19. 5. – 2. 9. 2018
Ve jménu cti	8. 6. – 14. 10. 2018
Ilustrované prázdniny	9. 6. – 14. 10. 2018
Včelaři Jílové	5. 7. – 2. 9. 2018
Klobouky stále elegantní	28. 7. – 30. 9. 2018

Jindřichův Hradec
Muzeum Jindřichohradecka

První republika. Život v Jindřichově Hradci na stránkách Ohlasu od Nežárky	11. 5. – 30. 12. 2018
Vidličkou, jehlou a kleštěmi. Retrospektiva tvorby Radky a Vlastimila Vodákových	8. 6. – 2. 9. 2018
Svět kostiček	4. 5. – 30. 12. 2018
Zacíleno na božskou Emu	15. 6. – 7. 10. 2018

Muzeum fotografie a moderních obrazových médií

Labyrint těla	3. 6. – 28. 10. 2018
Jazzparáda	28. 7. – 31. 8. 2018

Kačina u Kutné Hory
Muzeum českého venkova

Království včel 2	1. 4. – 31. 10. 2018
Jak mluví zvířata a rostliny	1. 4. – 31. 10. 2018
Jan Rudolf Chotek	1. 4. – 31. 10. 2018
Tváře zemědělství	1. 4. – 31. 10. 2018
Krajinomalba	1. 4. – 31. 10. 2018

Karlovy Vary
Galerie umění Karlovy Vary

Festival: Třicet let festivalové atmosféry objektivem předních českých fotoreportérů	1. 7. – 9. 9. 2018
Kameramani fotografují	1. 7. – 2. 9. 2018

Muzeum Karlovy Vary

Alfons Mucha / Jarmila Mucha Plocková: Řemeslo & Kontinuita	21. 6. – 2. 9. 2018
--	---------------------

Interaktivní galerie Becherova vila

Svět Kamila Lhotáka v malbě, kresbě, grafice a filmu	1. 7. – 23. 9. 2018
---	---------------------

Kašperské Hory
Muzeum Šumavy Kašperské Hory

Sblížení: Lidé a velké šelmy Šumavy	11. 5. – 31. 10. 2018
-------------------------------------	-----------------------

Kladno
Sládečkovo vlastivědné muzeum v Kladně

Netopíři tajemní a zranitelní	1. 9. – 18. 11. 2018
Fenomén Igráček	7. 9. – 18. 11. 2018

Klatovy**Galerie Klatovy / Klenová****Galerie U Bílého jednořezce**

Theodor Pištěk: Konec lesa 9. 6. – 19. 8. 2018
 Postkonceptuální antikonceptce 25. 8. – 28. 10. 2018

Kostel sv. Vavřínce v Klatovech

Jiří Beránek: Vyhnání z chrámu 28. 7. – 31. 10. 2018

Vlastivědné muzeum Dr. Hostaše v Klatovech

Pohled do nejpůsobivějších sbírkových kolekcí
 klatovského muzea 10. 1. 2017 – 31. 12. 2018
 Osmičkový triumvirát 1938 / 1948 / 1968 20. 6. – 30. 9. 2018
 Klatovský karafiát 20. 6. – 30. 9. 2018

Klenová**Galerie Klatovy / Klenová**

Dolejší / Kaplan / Míča / Spirova / Velická 17. 6. – 19. 8. 2018
 Matěj Fabián: Shitty Times 12. 8. – 20. 9. 2018
 Mira Gáberová: Svoboda 12. 8. – 20. 9. 2018
 Jaro Varga: Situace 12. 8. – 20. 9. 2018
 Martin Velíšek: Červená karkulka a jiné příběhy 26. 8. – 31. 10. 2018
 Zdeňka Hanáková: Dita tančí 1. 9. – 31. 10. 2018
 Leona Telínová: Noční motýl 1. 7. – 26. 8. 2018

Kopřivnice**Regionální muzeum v Kopřivnici**

Obrazy v Kopřivnici 19. 5. – 2. 9. 2018

Králíky**Městské muzeum Králíky**

Adolf Lachman: Mechobot v muzeu 14. 7. – 31. 8. 2018
 Lenka Sýkorová 6. 9. – 28. 10. 2018

Východočeský památník celnictví

Východočeský památník celnictví 20. 9. – prosinec 2018

Kralupy nad Vltavou**Městské muzeum v Kralupích nad Vltavou**

Vlasta Dětinová: Akvarely 3. 9. – 6. 10. 2018
 Vznik republiky a Kralupy 25. 10. 2018 – 3. 1. 2019

Kravaře u České Lípy**Expozice lidového bydlení**

Čarovné bylinky aneb Kdo najde zlaté kapradí... 1. 6. – 31. 10. 2018

Kroměříž**Muzeum Kroměřížska**

Ten kdo do koupí, neprohloupí! 25. 4. – 2. 9. 2018

Kutná Hora**Galerie Střežovského kraje GASK**

Pavel Šmíd: Fragmenty paměti 8. 4. – 9. 9. 2018
 Lada Semečková: Kaligrafie zvuku 8. 4. – 9. 9. 2018
 Jolana Havelková: Nemluv na mne tak složitě 27. 5. – 28. 10. 2018
 Jan Smetana: Práce na papíře 27. 5. – 28. 10. 2018

Kyjov**Vlastivědné muzeum Kyjov**

Malé radosti pro každý den 16. 7. – 31. 8. 2018
 Neduchal loutky 10. 9. – 11. 11. 2018

Kyselka**Mattoni Muzeum**

Ve firmě Heinricha Mattoniho 15. 6. – 16. 9. 2018

Lanškroun**Městské muzeum Lanškroun**

Koupaliště: Tereziiny lázně a plovárny v okolí Lanškrounska 16. 6. – 19. 8. 2018
 Výstava k 100. výročí vyhlášení Československého státu 1. 9. – 18. 11. 2018

Lány**Muzeum T. G. Masaryka v Lánech**

T. G. M. Mýty a skutečnost 9. 9. 2017 – 31. 12. 2018
 T. G. M. v Lánech 3. 5. – 1. 11. 2018

Lešná**Muzeum regionu Valašsko**

Kočárky pro děti i panenky 1. 5. – 26. 8. 2018
 Sošky z jižní polokoule 1. 6. – 26. 8. 2018
 Konstrukt 2. 6. – 26. 8. 2018

Letohrad**Městské muzeum Letohrad**

Svět kostiček 15. 6. – 2. 9. 2018
 Z Velké války do republiky aneb Válčná léta a první republika v Kyšperku (Letohradě) 27. 6. – 22. 9. 2018
 Výstava hub 7. 9. – 9. 9. 2018

Ležáky – Miřetice u Hlinska**Pietní území Ležáky**

Lidičtí muži v boji za svobodu 4. 6. – 31. 10. 2018

Liberec**Oblastní galerie Liberec**

Fenomén Charlemont: Eduard, Hugo a Theodor 17. 5. – 9. 9. 2018
 Petr Dub: Hermann R. není doma 16. 6. – 2. 9. 2018
 Romana Drdová: Primitive Syndicat / Interventione finalisty
 Ceny Jindřicha Chalupeckého 2017 21. 6. – 9. 9. 2018
 Sudek, Funke, Drtikol etc. 21. 6. – 30. 9. 2018
 Platónův jednořezec 17. 5. – 9. 9. 2018
 Adolf Hoffmeister: Dobrodružství malého námořníka 17. 5. – 9. 9. 2018
 Ladislav Karoušek 1926–1991 21. 6. – 30. 9. 2018

Lidice**Památník Lidice**

Lidice a doba prezidenta Osvoboditele! 1. 6. – 31. 10. 2018

Litoměřice**Oblastní muzeum v Litoměřicích**

Jak šel čas ... s muzeem 20. 4. – 2. 9. 2018
 Sklo ve službách politiky 25. 10. – 24. 3. 2019

Litomyšl**Městská galerie Litomyšl**

Jaroslav Brychta: Kdo křehkost k pohybu probudil 17. 6. – 9. 9. 2018
 Městská obrazárna... To nejlepší z depozitáře 28. 4. – 30. 9. 2018

Regionální muzeum v Litomyšli

Dioramata, stroječky, hračky... 4. 5. – 16. 9. 2018
 Za oknem mrazilo srpnové slunce... Rok 1968 v Litomyšli a dobový životní styl 3. 6. – 30. 9. 2018

Portmoneum – Museum Josefa Váchala

Mystika v horách a dřevě ukrytá 24. 3. – 28. 10. 2018

Litovel**Muzeum Litovel**

Loutky 25. 4. – 26. 8. 2018

Loket
Muzeum knižní vazby

Nejkrásnější české knihy roku 2017 26. 6. – 2. 9. 2018

Lomnice nad Popelkou
Městské muzeum a galerie Lomnice nad Popelkou

Drahé kameny a minerály 29. 7. – 9. 9. 2018

Loštice
Památník Adolfa Kašpara v Lošticích

Pod kůží Marsya 27. 5. – 14. 10. 2018

Louny
Oblastní muzeum v Lounech

Rok 1968 na Lounsku 26. 6. – 16. 9. 2018

Než přijeli tanky 27. 6. – 16. 9. 2018

Retrogaming 1. 8. – 30. 9. 2018

Legionáři z Lounska za samostatnost 25. 9. – 25. 11. 2018

Zámek Nový Hrad

 Výstava originálních filmových kostýmů z Císařova pekaře,
Pekařova císaře 1. 6. – 2. 9. 2018

Luhačovice
Muzeum Luhačovického Zálesí

Muzeum staré jako Československo 28. 6. – 31. 12. 2018

Lysá nad Labem
Muzeum Bedřicha Hrozného

Obrazy: Helena Grocholová 12. 6. – 8. 9. 2018

Sokol v Lysé nad Labem 22. 9. 2018 – 15. 1. 2019

Malenovice
Hrad Malenovice

Vizovické pečivo červen – 2. 12. 2018

Lidová architektura Prahy červen – 30. 9. 2018

Mariánská Týnice-Kralovice
Muzeum a galerie severního Plzeňska

 Mnohost v jednotě: Cisterciácká kulturní krajina
ve Střední Evropě 3. 6. – 9. 9. 2018

Bohumil Konečný: Bimba (1918–2018) 14. 6. – 19. 8. 2018

Blanka Bohdanová: Inspirace 28. 6. – 9. 9. 2018

 Severský Beat: Historie Bigbeatu
na severním Plzeňsku 23. 8. – 28. 10. 2018

Mělník
Regionální muzeum Mělník
Nová stálá expozice:
Dětská houpadla plyšový medvědi od 1. 7. 2018

Ano, pane doktore 4. 5. – 19. 8. 2018

Mělník na cestě k 28. říjnu 1918 30. 5. – 11. 11. 2018

Zajímavosti Kokořínska 26. 6. – 26. 8. 2018

Mňaaaau! aneb Kočky v muzeu 19. 7. – 28. 10. 2018

Ze života hmyzu 24. 7. – 2. 9. 2018

Do muzea! 28. 8. – 23. 9. 2018

 Expo Brusel a životní styl: 60 let
od československého úspěchu 4. 9. – 30. 9. 2018

Jiří Čermák: Fotografie 14. 9. – 14. 10. 2018

Mikulov na Moravě
Regionální muzeum v Mikulově

Mikulovsko 1918–1938 27. 4. – 25. 11. 2018

Mladá Boleslav
Městský palác Tempel

Krajina očima Dalibora Koloce 10. 6. – 2. 9. 2018

 San Francisco: The Golden City aneb Město snů
i tvrdé reality 28. 6. – 26. 8. 2018

ŠKODA Muzeum

David Černý: Český betlém leden – prosinec 2018

Vítězství plná prachu: 1908 1. 7. – 12. 10. 2018

Mnichovo Hradiště
Muzeum města Mnichovo Hradiště

Výtvarné práce Ferdinanda Šubrta září – říjen 2018

Pověstné báchorky Mnichova Hradiště červen – září 2018

Dokola okolo kola 19. 4. – 31. 8. 2018

Mohelnice
Muzeum Mohelnice

Míry a váhy 13. 7. – 21. 10. 2018

Moravský Krumlov
Městské muzeum a Galerie Knížecí dům

Liechtensteinové na Moravském Krumlově 1622–1908:

Vojevůdci, diplomaté, mecenáši 21. 6. – 31. 10. 2018

Most
Oblastní muzeum v Mostě

130 let muzea v Mostě 28. 2. – 31. 12. 2018

Náchod
Galerie výtvarného umění v Náchodě

George Grosz?: Cirkus 27. 9. – 11. 11. 2018

Jan Paul: Obrazy bez názvu 22. 9. – 11. 11. 2018

 Claudia Resner: Jemné mosty
nad neviditelnými propastmi 30. 6. – 9. 9. 2018

Napajedla
Muzeum Napajedla

Jaroslav Novák / Srpen 1968 16. 8. – 9. 9. 2018

Stefan Milkov: Obrazy 13. 9. – 21. 10. 2018

 100 let ČSR na mapách
a pohlednicích 25. 10. – 25. 11. 2018

Netolice
Muzeum JUDr. Otakara Kudrny v Netolicích

Eva Malkovská: Výstava obrazů září 2018

 Naše republika: Výstava ke 100. výročí založení
samostatného Československého státu říjen 2018

Marek Kapler, Tomáš Havlík: Fotografie, sochy srpen 2018

Nové Město nad Metují
Městské muzeum Nové Město nad Metují

Zmatené peníze 28. 6. – 30. 9. 2018

Nový Bor
Sklářské muzeum Nový Bor

Sklo ve službách politiky 14. 4. – 23. 9. 2018

Nový Jičín
Muzeum Novojičínska

Svět viděný srdcem 11. 5. – 9. 9. 2018

/ Il mondo visto col cuore 11. 5. – 9. 9. 2018

Nový Jičín za první republiky 8. – 27. 9. 2018

Olomouc
Muzeum umění Olomouc

Abstrakce.PL 20. 4. – 19. 8. 2018

Arcidiecézní muzeum Olomouc

Roberto Ferri 17. 5. – 7. 10. 2018

 Rozlomená doba / Mezi úzkostí
a slastí 1908–1928 20. 9. – 27. 1. 2019

Vlastivědné muzeum v Olomouci

Jízda králů na Hané 25. 5. – 26. 8. 2018

Český kinematograf 15. 6. 2018 – 6. 1. 2019

Od Zborova k republice 5. 10. 2018 – 13. 1. 2019

Opava

Slezské zemské muzeum

- Putujeme po Slezsku s Edmundem
 Wilhelmem Braunem 10. 10. 2017 – 4. 11. 2018
 Slezsko a Ostravsko 1918–1938 21. 3. – 4. 11. 2018
 Móda osmiček: Trendy let 1918–1988 21. 3. – 4. 11. 2018
 Opavský „Srpen 1968“ ve fotografiích 1. 7. – 15. 9. 2018

Orlová-Lutyně

Výstavní síň Muzea Těšínska, Dům dětí a mládeže

- Petr Bezruč 10. 8. – 31. 12. 2018

Ostrava

Galerie výtvarného umění v Ostravě

- František Jureček: Alois Sprušil: Nová galerie
 v nové republice 26. 1. – 30. 12. 2018
 František Hudeček:
 Trosky jeviště snů 19. 6. – 9. 9. 2018
 Kdo je vítězem? 20. 6. – 9. 9. 2018
 Spektrum 20. 6. – 9. 9. 2018
 Píseň duše 1. 8. – 9. 9. 2018
 Černé město? Mýtus a realita 26. 9. – 6. 1. 2019

Ostravské muzeum

- Pozor, vyletí ptáček 20. 6. – 2. 9. 2018

Ostroh

Hrad Ostroh / Seeberg

- Výstava obrazů Martina Chochela 23. 6. – 15. 9. 2018

Ostrov nad Ohří

Letohrádek Ostrov

- Wunsiedelské vodní hry 18. 6. – 30. 9. 2018
 Buntés Gold: Peru očima současných německých
 textilních výtvarnic 22. 6. – 7. 10. 2018
 5 x 8 = 40 / Grafika a kresba ze sbírek galerie v klíčových
 letech české historie 20. století 9. 7. – 7. 10. 2018

Pardubice

Východočeská galerie v Pardubicích

- Křehké sny modernity září 2018 – únor 2019
 Daniel Balábán: Tanec života 6. 6. – 30. 9. 2018
 Jan Zrzavý: Melancholie 6. 6. – 30. 9. 2018
 Vabank: Ateliér knižní grafiky
 a ilustrace VŠUP 21. 6. – 30. 9. 2018

Východočeské muzeum v Pardubicích

- Včely ze všech ú(h)lů 16. 3. – 23. 9. 2018
 Orchideje české přírody 30. 3. – 19. 8. 2018
 Lidé Barmy: Fotografie
 Vladimíra Lemberka 18. 5. 2018 – 28. 4. 2019
 Eliáš & Eliáš ml.: Obrazy sklářských
 výtvarníků 1. 6. 2018 – 27. 1. 2019
 Velký svět malých hrdinů:
 Česká filmová loutka 15. 6. – 21. 10. 2018
 Od stříbrného českého tolaru
 k americkému dolaru 13. 4. – 19. 8. 2018

Pavlov

Archeopark Pavlov

- 1888: O počátcích archeologického
 výstavnictví na Moravě 21. 7. – 14. 10. 2018

Pelhřimov

Muzeum Vysočiny Pelhřimov

- Velká válka rok 1918 květen 2018 – květen 2019
 Modli se za Československo 22. 8. – 30. 9. 2018

Písek

Prácheňské muzeum v Písku

- Podstatné nuance v obrazech Aleše Krejčí 4. 8. – 30. 9. 2018
 Zdeněk Javůrek: Ohlédnutí 4. 10. – 4. 11. 2018

Planá nad Lužnicí

Galerie Fara

- Andrzej Fronczak 19. 6. – 2. 9. 2018
 Rodina Hrušínských a Planá nad Lužnicí 30. 6. – 14. 9. 2018
 František Gregor 4. 9. – 23. 9. 2018
 Výstava ke 100. výročí
 založení Československa 25. 9. – 28. 10. 2018
 Šárka Coganová 30. 10. – 30. 12. 2018

Plasy

Centrum stavitelského dědictví Plasy

- Splněné sny. Odvěká touha létat 30. 3. – 31. 10. 2018

Plzeň

Západočeská galerie v Plzni

- Anatomie skoku do prázdna: Rok 1968
 a výtvarné umění v Československu 20. 6. – 16. 9. 2018
 Luboš Drtina: Podtrženo 25. 5. – 26. 8. 2018

Západočeské muzeum v Plzni

- Všeho do času... (1788–1918) 24. 2. – 9. 9. 2018
 Kořeny 28. 3. – 16. 9. 2018
 Skupina Rubikon – 20 let 28. 9. 2018 – 6. 1. 2019

Muzeum církevního umění plzeňské diecéze

- Historické hřbitovy 2. 8. – 4. 11. 2018
 Pamatuj na smrt... 24. 8. – 4. 11. 2018

Muzeum loutek Plzeň

- Kinetický dvorek 2018 1. 5. – 31. 10. 2018
 Gustav Nosek: Muž ve stínu 16. 6. – 31. 12. 2018

Národopisné muzeum Plzeňska

- Národní karty 26. 10. 2018 – leden 2019
 Československý svéráz aneb Hledání
 národního stylu 22. 6. – 14. 10. 2018
 Lidová architektura Plzeňského kraje 26. 7. – 30. 9. 2018
 Marie Ulčová (1925–1998) 10. 8. – 31. 10. 2018
 Panelová výstava katedry antropologie 21. 9. – 25. 11. 2018

Poděbrady

Polabské muzeum

- První republika: 100 let
 samostatného státu 28. 6. 2018 – 15. 1. 2019

Polička

Městské muzeum a galerie Polička

— Centrum Bohuslava Martinů

- Fenomén Merkur 29. 4. – 2. 9. 2018
 Známé i neznámé podoby Radka Pilaře 6. 5. – 2. 9. 2018
 Království panenek 25. 5. – 22. 9. 2018

Prace u Brna

Památník Mohyla míru

- Sochař a legionář Rudolf Březa 25. 10. 2018 – 6. 1. 2019

Praha

Galerie hlavního města Prahy

Colloredo-Mansfeldský palác

- Markéta Hlinovská: Srst ve městě 29. 6. – 7. 10. 2018
 Shadi Harouni: Sním o tom, že je hora
 stále celá 18. 7. – 30. 9. 2018
 Valentýna Janů: Is your blue
 the same as mine? 18. 7. – 16. 9. 2018

Dům fotografie

Josef Sudek: Topografie sutin 22. 5. – 19. 8. 2018

Dům U Kamenného zvonu

Santiago Calatrava: Art and architecture 7. 6. – 16. 9. 2018

Michaela Vélková Maupicová 4. 7. – 16. 9. 2018

Městská knihovna

Nové akvizice GHMP 25. 10. 2017 – 17. 9. 2018

Tomáš Ruller / Preform—made:

Udržitelné záblesky 27. 6. – 14. 10. 2018

Obecní dům

Slovanská epopej 20. 7. 2018 – 13. 1. 2019

Trojský zámek

Kamenné poklady z Pražských zahrad 28. 3. – 4. 11. 2018

Vladimír Škoda / Harmonices Mundi 29. 3. – 4. 11. 2018

Museum Kampa – Nadace Jana a Medy Mládkových

Rudolf Němec: Nerozumím už Nietzschemu 1. 6. – 9. 9. 2018

Cecil Beaton, fotograf královen 12. 6. – 7. 10. 2018

Hommage à Peter Vajda 21. 7. – 30. 9. 2018

Portheimka – Museum skla
Nová stálá expozice: Sklo jako umění od 28. 6. 2018

Karen LaMonte: Oděná světlem 29. 6. – 4. 11. 2018

Muzeum hlavního města Prahy

Strašnice... zahrada Prahy,

brána armád... 25. 4. – 4. 11. 2018

#GVP50 12. 6. – 15. 9. 2018

Dům U Zlatého prstenu

Konzervovaná minulost 28. 3. – 21. 10. 2018

Studijní a dokumentační centrum Norbertov

Plečnikův dům. Architektovo

pokusné pole 28. 6. – 30. 9. 2018

Zámecký areál Ctěnice

Trnkova Zahrada 2 15. 4. – 2. 9. 2018

Muzeum Policie ČR

Finské domky pro pohraniční stáž duben – 31. 8. 2018

Sto let bezpečnostních sborů

aneb Od četnictva k policii 18. 4. – 21. 12. 2018

Historie a současnost nožů MIKOV 24. 5. – 21. 12. 2018

Tajemství života 15. 6. – 31. 8. 2018

Smutek těch dní aneb Týden poté 21. 8. – 2. 9. 2018

Osmičky proti závislostem 11. 9. – 28. 10. 2018

Kriminallistika ve fotografii 2 19. 9. – 21. 12. 2018

Národní galerie v Praze
Klášter sv. Anežky České

Richard Wientzek: Kresby 19. 5. – 19. 8. 2018

Antony Gormley: Sum 19. 5. – 14. 10. 2018

Palác Kinských

Jiří Kolář: Úšklebek století 16. 5. – 2. 9. 2018

Salmovský palác
Nová stálá expozice: TBA21NGP od 6. 6. 2018

Charta Story: Příběh Charty 77 14. 3. 2017 – 13. 1. 2019

Veletržní palác
Nová stálá expozice:

1918–1938 / 1945–1989 od 28. 10. 2018

Koudelka: De-creazione 22. 3. – 23. 9. 2018

Příběhy ptačího koberce 29. 3. – 2. 12. 2018

Pravda vítězí(vá). Obrazy

nejen z českých dějin 28. 10. 2018 – 3. 2. 2019

Katharina Grosse 15. 2. 2018 – 7. 1. 2019

Šternberský palác

Hynek Martinec: Cesta na Island 27. 4. – 26. 8. 2018

Valdštejnská jízdárna

František Kupka (1871–1957) 7. 9. 2018 – 20. 1. 2019

Národní kulturní památka Vyšehrad
Galerie Vyšehrad – Nad Libušínou lázní

Silvia Krivošíková: Gesichte 27. 7. – 2. 9. 2018

Národní muzeum

Česko-slovenská výstava 28. 10. 2018 – 30. 6. 2019

České muzeum hudby

Hudba a pohádka 26. 5. 2017 – 14. 10. 2018

200 let Národního muzea: Hudebně-historické oddělení

představuje svoje sbírky 27. 6. – 24. 9. 2018

Lapidárium Národního muzea

Příběh krajiny září – listopad 2018

Muzeum Antonína Dvořáka

Hříšné radosti Antonína Dvořáka 27. 3. 2018 – 1. 4. 2019

Muzeum Bedřicha Smetany

Smetana zapomenut v kameni

aneb Výlety zapomněny 6. 12. 2017 – 20. 12. 2018

Náprstkovo muzeum asijských, afrických a amerických kultur

Indiáni 8. 12. 2017 – 1. 9. 2018

Národní památník na Vítkově

Návrat Volyňských česků do staré vlasti: 70 let

od reemigrace 1. 9. 2017 – 31. 12. 2018

Ta kniha patří mně! Historie českého Ex libris

do roku 1945 25. 3. – 9. 9. 2018

Vznik samostatného Československa 4. 7. – 30. 8. 2018

Národopisné muzeum – Musaion

Dráteníci a drátenictví 29. 9. 2018 – leden 2019

Modrotisk tradiční a netradiční 10. 4. – 9. 9. 2018

Století trampingu 30. 6. 2018 – 1. 4. 2020

Nová budova Národního muzea

Světlo a život 28. 7. 2017 – 31. 12. 2018

Keltové 25. 5. 2018 – 24. 2. 2019

Národní pedagogické muzeum a knihovna
J. A. Komenského

Nová škola v nové republice: Školství 1. 2. – 31. 12. 2018

v meziválečném Československu

Tady nová republika 1. 2. – 31. 12. 2018

Národní technické muzeum

Kouzlo / Čaro bakelitu 14. 3. – 2. 9. 2018

Splněné sny. Odvěká touha létat 30. 3. – 31. 10. 2018

Litomyšl: Hlavní město současné

české architektury 6. 4. – 21. 10. 2018

Fenomén Favorit 25. 4. – 30. 9. 2018

90 let Harley-Davidson Clubu Praha 23. 5. – 28. 10. 2018

Made in Czechoslovakia aneb Průmysl,

který dobyl svět 19. 10. 2018 – 30. 6. 2019

Pražské vzorkové veletrhy 19. 10. 2018 – 30. 6. 2019

Muzeum železnice a elektrotechniky

Prezidentský vlak 28. 8. – 2. 9. 2018

Národní zemědělské muzeum Praha

Lidé na poli: Z fotoarchivu NZM 19. 6. – 31. 8. 2018

Lidé a řemesla: Z fotoarchivu NZM 4. 9. – 9. 12. 2018

Řemesla a cechy 18. 9. – 18. 11. 2018

Fenomén zemědělství 28. 9. 2018 – 30. 6. 2019

- Památník národního písemnictví**
Bílý dům
 Karel Hlaváček: Teskný démon 13. 6. – 21. 9. 2018
- Letohrádek Hvězda**
 Ferdinand II. Tyrolský 3. 4. – 31. 10. 2018
 Naše Francie 11. 5. – 31. 10. 2018
- Libeňský zámek**
 Karel Hlaváček: Prostibolo duše 13. 6. – 21. 9. 2018
- Uměleckoprůmyslové museum v Praze**
 Hommage à Anna Fárová k 90. narozeninám
 výročí narození 27. 6. – 23. 9. 2018
- Dům U Černé Matky Boží**
 Gabriel Urbánek: Glass in Photography 18. 5. – 21. 10. 2018
- Galerie Josefa Sudka**
 Studio výtvarné fotografie.
 Liberec 1962–1969 28. 6. – 30. 9. 2018
- Židovské muzeum v Praze**
 Můj šálek Kafky... 22. 2. 2018 – 27. 1. 2019
- Prachatice**
- Muzeum české loutky a cirkusu**
 Kašpárci a kašpaři říše loutek 19. 5. – 21. 10. 2018
- Prachatické muzeum**
 Slované v jižních Čechách 8. 6. – 2. 9. 2018
 Rok 1918 na Prachaticku 18. 9. – 30. 12. 2018
- Prostřední Lhota u Nového Knína**
- Muzeum Křížovnický špýchar Prostřední Lhota**
 U mistra cukráře 28. 6. – 28. 10. 2018
- Protivín**
- Památník města Protivína**
 Proměny Marty Krásové 1. 5. – 31. 10. 2018
- Předklášteří**
- Podhorácké muzeum**
 Šelmy České republiky 27. 3. – 30. 9. 2018
 Nositelé tradic 20. 5. – 28. 10. 2018
- Přerov**
- Muzeum Komenského v Přerově**
 Morava nově zakreslená aneb Komenského mapa,
 co bylo před a po ní 10. 5. – 16. 9. 2018
 100letá Republika.
 Příběh jednoho města (1948–1992) 16. 8. – 17. 11. 2018
- ORNIS – Ornitologická stanice**
 Společenský hmyz 3. 4. – 31. 10. 2018
- Přerov nad Labem**
- Polabské národopisné muzeum**
 Háčkem a jehlicemi 16. 3. – 31. 10. 2018
 Dětský svět před 100 lety 16. 3. – 31. 10. 2018
 Polabský venkov před 50 lety 10. 5. – 31. 10. 2018
- Přeštice**
- Dům historie Přešticka**
 Historie stavebnice Merkur 4. 7. – 2. 9. 2018
 Blíže ke Skále, blíže... 22. 9. – 18. 11. 2018
- Příbor**
- Muzeum a pamětní síň Sigmunda Freuda v Příboře**
 Dámou v každé době 21. 6. – 29. 9. 2018
- Příbram**
- Hornické muzeum Příbram**
 Rok na vsi. Život hornických obcí Příbramska ve vzpomínkách
 pamětníků 1870–1940 1. 5. – 28. 12. 2018
- S Honzou z role do role 1. 12. 2017 – 1. 11. 2018
 Nejnovější mineralogické přírůstky
 do sbírek muzea 29. 1. – 28. 12. 2018
- Svatohorské poutní muzeum**
 40. výročí požáru Svaté Hory 27. 4. – 31. 12. 2018
- Radnice**
- Muzeum Josefa Hyláka**
 Radnice a okolí na starých
 pohlednicích Karla Maříka 1. 2. – 31. 12. 2018
 Atlas ptáků neobyčejných 15. 2. – 30. 8. 2018
- Rajhrad**
- Památník písemnictví na Moravě**
 Baví nás časopisy pro děti 11. 4. – 14. 10. 2018
 Emanuel Ranný: Setkávání 3. 5. – 2. 9. 2018
 Proudý. Literatura německého jazyka
 v Brně 1848–1945 16. 5. – 28. 10. 2018
- Rakovník**
- Muzeum T. G. M. Rakovník**
 Jak jsme jezdili na dovolenou 22. 6. – 30. 9. 2018
 Unikáty a kuriozity ze sbírek muzea. Výstava ke 120. výročí
 založení muzea 29. 6. – 16. 9. 2018
- Galerie Samson – Café**
 Srpen 1968 na Rakovnicku ve fotografii 27. 6. – 27. 9. 2018
- Rabasova galerie Rakovník**
 Kresby sochařů Mánesa 19. 7. – 7. 10. 2018
- Nová síň pod Vysokou bránou**
 Mezi mnou a tebou: Spolek sochařů ČR 13. 7. – 2. 9. 2018
 Středočeské sdružení výtvarníků 9. 9. – 21. 10. 2018
- Výstavní síň na radnici**
 Ladislav Janouch: Sochařské portréty 28. 6. – 2. 9. 2018
 David Kočí: Fotografie 6. 9. – 14. 10. 2018
- Rokycany**
- Muzeum Dr. Bohuslava Horáka v Rokycanech**
 Srpen 1968 fotoobjektivem
 rokycanských občanů 6. 6. – 30. 9. 2018
 Boje v oblacích: 1. světová válka
 v pojetí modelářů 15. 6. – 7. 10. 2018
 Vyhnaní 29. 6. – 26. 8. 2018
- Roudnice nad Labem**
- Galerie moderního umění v Roudnici nad Labem**
 Národ sobě 22. 6. – 9. 9. 2018
 Ondřej Basjuk / Diogenův syndrom 22. 6. – 2. 9. 2018
 Antonín Heythum / scénograf, architekt
 a designér 20. 9. – 25. 11. 2018
 Osvobozené divadlo očima A. Paula 20. 9. – 25. 11. 2018
- Podřipské muzeum**
 Lvi silou, vzletem sokolím 15. 6. – 8. 9. 2018
 Česká společnost od Mnichova k válce 4. 7. – 30. 10. 2018
- Roztoky u Prahy**
- Středočeské muzeum v Roztokách u Prahy**
 Příběhy Tichého údolí. Osudy zpečetěné hákovým křížem,
 srpem a kladivem 27. 4. – 28. 10. 2018
 Československý kolek ... milovník
 nejen rumu a tabáku 8. 6. – 18. 11. 2018
 25. Letní keramická plastika 24. 6. – 4. 11. 2018
 Zdeněk Burian 20. 7. – 16. 10. 2018
 Meziválečná architektura 17. 8. – 28. 10. 2018
 Za Kašpárkem do muzea 7. 9. 2018 – 6. 1. 2019

Rožmitál pod Třemšínem

Podbrdské muzeum

- Expedice Středověk 8. 6. – 23. 9. 2018
 Výstava prací žáků Waldorfské školy Příbram 1. 10. – 25. 10. 2018

Rožnov pod Radhoštěm

Valašské muzeum v přírodě v Rožnově pod Radhoštěm

- Hračky moje nejmilejší 24. 5. – prosinec 2018
 Jánošíkův dukát 3. 8. – 2. 9. 2018
 Dílna lidové umělecké výroby 25. 5. – prosinec 2018

Růžkovy Lhotice

Hudební tradice Podblanicka

- Příběh státní hymny 12. 6. – 28. 10. 2018

Rychnov nad Kněžnou

Muzeum a galerie Orlických hor

- Jan Steklík (1938–2017) 23. 6. – 2. 9. 2018
 Plakáty pro Divadlo na provázku 23. 6. – 2. 9. 2018

Muzeum a galerie Orlických hor – Orlická galerie

- Mezi lvem a orlicí: Rychnovsko a vznik samostatného Československa 28. 4. – 31. 10. 2018
 Kvetoucí krajiny Karla Langerera 28. 4. – 2. 9. 2018

Rýmařov

Městské muzeum Rýmařov

- Petr Šimčík: Zákaz vstupu 10. 6. – 30. 9. 2018
 Milan Knížák: Portréty 4. 8. – 2. 9. 2018
 Jiří Meitner: Jubilejní výstava 8. 9. – 30. 9. 2018
 Okupace. Srpen 1968. Jak jsme ji zažili v Rýmařově 4. 8. – 29. 9. 2018

Zámek Janovice

- David Macháč: Zahrádkáři 9. 6. – 29. 9. 2018

Říčany

Muzeum Říčany

- Tvoř a hraj si 14. 4. – 19. 8. 2018
 Tohle je válka (1914–1918) 9. 9. – 20. 12. 2018

Sedlčany

Městské muzeum Sedlčany

- Svět z kostek 22. 6. – 14. 9. 2018
 100 let od založení ČSR 20. 9. – 25. 11. 2018

Semily

Muzeum a Pojizerská galerie Semily

- Vladimír Komárek: Ohlédnutí 90 23. 6. – 26. 8. 2018

Skuteč

Městské muzeum Skuteč

- Gustav Porš 27. 6. – 2. 9. 2018

Památník Vítězslava Nováka

- Blanka Drtinová: Obrazy | Jiří Křiklava: Keramika 19. 6. – 2. 9. 2018

Slavkov u Brna

Zámek Slavkov – Austerlitz

- Nová stálá expozice: Právo útrpné* od 1. 7. 2018
 JUDr. Václav Kounic 6. 9. – 25. 11. 2018
 Jablko se (ne)kouše 6. 9. – 25. 11. 2018
 Svět kostiček: Filmová tvorba a pohyblivá dioramata 22. 3. – 31. 8. 2018
 Fyzika hrou 24. 7. – 9. 12. 2018
 V lese 25. 6. – 24. 8. 2018
 Osmička v dějinách ČR 25. 6. – 31. 8. 2018

Soběslav

Blatské muzeum v Soběslavi a Veselí nad Lužnicí

- Soběslav 21. 8. 1968 objektivem
 Járy Novotného 18. 8. – 30. 9. 2018
 Na frontě a v zázemí: Sto let od konce Velké války 18. 8. – 31. 10. 2018

Sokolov

Muzeum Sokolov

- Sokolovské osmičky 20. 6. – 7. 10. 2018
 Pobočky se představují 11. 7. – 30. 9. 2018
 Lego: Svět kostiček 17. 10. 2018 – 20. 1. 2019

Sovinec

Hrad Sovinec

- Kurt Gebauer a Martina Niubo Klouzová 2. 6. – 30. 9. 2018

Stará Huť

Památník Karla Čapka ve Staré Huti u Dobříše

- Miroslav Horníček. Aristokrat humoru 29. 4. – 31. 8. 2018

Staré Město

Památník Velké Moravy

- Vampyrismus 18. 3. 2011 – 31. 12. 2018
 Srbské kláštery UNESCO 1. 6. – 2. 9. 2018

Stěbořice

Arboretum Nový Dvůr

- První skleníková expozice v Arboretu Nový Dvůr 1. 5. 2017 – 2. 9. 2018
 Zvířata a jejich děti 24. 5. 2017 – 2. 9. 2018
 Balkónové rostliny 18. 6. – 31. 8. 2018

Strakonice

Muzeum středního Pootaví Strakonice

- Nová stálá expozice: Němí svědci minulosti* od 1. 7. 2018
 Strakonice a srpen 1968 22. 8. – 30. 10. 2018
 Dudy / Ze sbírek Jeroena de Grotta 17. 7. – 31. 8. 2018

Šlapanice

Muzeum ve Šlapanicích

- Papírová hračka 4. 5. – 16. 9. 2018
 Kouzlo papíru 12. 6. – 16. 9. 2018
 Očima ženy. Osudové i všední dny stoleté republiky v životě žen 31. 10. 2018 – 10. 3. 2019

Šumperk

Vlastivědné muzeum v Šumperku

- Až přiletí čáp 18. 5. – 26. 8. 2018
 Amygdaly 4. 7. – 29. 8. 2018
 Šumpersko v období 1. republiky 6. 9. 2018 – 27. 1. 2019
 Historie v kamenech 13. 7. – 28. 10. 2018
 Pozor, děti, poletíme! 22. 6. – 7. 10. 2018
 Kateřina Miler: Krtek a jeho kamarádi 28. 6. – 9. 9. 2018

Tábor

Husitské muzeum v Táboře

- Velké návraty aneb Jak žili jsme v Táboře před sto lety 28. 3. – 30. 9. 2018
 140 let muzea v Táboře 1878–2018 18. 4. – 3. 9. 2018
 Stavby století republiky 1918–2018 11. 7. – 16. 9. 2018

Tachov

Muzeum Českého lesa v Tachově

- Výstava historické potápěčské techniky 24. 3. – 2. 9. 2018
 Cestami krajánků aneb Putování po mlýnech a vodních provozech na Mži 27. 6. – 2. 9. 2018
 Tricetiletá válka na Tachovsku 27. 6. – 30. 9. 2018

Teplice

Regionální muzeum v Teplicích

Nomádi Evropy: Příběh slovenského drátenictví	červenec – září 2018
Rudolf Jakubek: Grafiky a kresby	22. 6. – 9. 9. 2018
Teplice za první republiky	19. 10. 2018 – 3. 3. 2019
Osudy knih: Osudy lidí	26. 10. 2018 – 3. 2. 2019

Terezín

Památník Terezín

Malá pevnost

Vzpomínky	27. 4. – 6. 9. 2018
Kateřina Piňosová: Kresby, fotografie, objekty	18. 5. – 31. 10. 2018
Vyhlažovací středisko Malý Trostinec: Dějiny a památka	20. 7. – 31. 10. 2018
Velká válka očima malířů	13. 9. – 28. 11. 2018

Muzeum ghetta

prof. Miloš Michálek: Vzkazy	10. 8. – 12. 10. 2018
Marie Blábolilová: Grafika	25. 10. 2018 – 28. 2. 2019

Trutnov

Galerie města Trutnova

Dolomity 2016	21. 6. – 31. 8. 2018
Krajinami Jaroslava Panušky	29. 6. – 1. 9. 2018

Třebíč

Muzeum Vysočiny Třebíč

Pavel Bezděčka: Imaginace	13. 7. – 2. 9. 2018
Výstava ke 100. výročí vzniku Československa	19. 7. – 31. 12. 2018
Vzduch je naše moře: 100 let letectví na Třebíčsku	29. 6. – 14. 10. 2018

Turnov

Muzeum Českého ráje v Turnově

Od obilky ke chlebu	22. 6. – 28. 10. 2018
Liberecko ve stínu sopek	18. 7. – 9. 9. 2018
Extáze svatého Františka v obrazech Jana Jiřího Hertla a Pavla Roučky	13. 9. – 21. 10. 2018
Československo, léta nadějí a ztrát	28. 10. – 30. 12. 2018
Konečně ve vlastním! Turnov 1918	28. 10. – 30. 12. 2018
Luminiscence: Cesta světla	18. 5. – 2. 9. 2018

Týn nad Bečvou

Hrad Helfštýn

Kované bytosti	4. 4. – 31. 10. 2018
----------------	----------------------

Uherské Hradiště

Slovácké muzeum v Uherském Hradišti

Pivo a tabáček	26. 4. – 23. 9. 2018
Bergman 100	18. 6. – 9. 9. 2018

Galerie Slováckého muzea

František Chrástek. Fragemnty. In / Out	26. 7. – 9. 9. 2018
Vladimír Groš a jeho žáci	25. 10. 2018 – 6. 1. 2019

Ústí nad Labem

Muzeum města Ústí nad Labem

Svět kachlových kamen	29. 6. – 14. 10. 2018
Mariana Horská: Tajemné útky	1. 8. – 2. 9. 2018

Ústí nad Orlicí

Městské muzeum v Ústí nad Orlicí

České povětrníky	14. 6. – 16. 9. 2018
Cyklos secese: Bydlení	14. 6. – 16. 9. 2018
Zapomenuté Oustí	14. 6. – 16. 9. 2018

Valašské Meziříčí

Zámek Kinských

Panenko ze všech koutů světa	8. 5. – 26. 8. 2018
Život Integry očima studentů a J. Štreita	5. 6. – 26. 8. 2018
GSVM 2018	21. 6. – 21. 10. 2018
Josef Petrák. Malíř duchovního interiéru	21. 6. – 19. 8. 2018
Karpatská setkání	17. 7. – 16. 9. 2018

Vamberk

Muzeum krajky Vamberk

Milča Eremiášová: Prostor v kraje a krajka v prostoru	18. 5. – 23. 9. 2018
---	----------------------

Velvary

Městské muzeum Velvary

František Frolík: Osobnosti čs. legií a vznik Československa s ukázkami rukopisů	8. 9. – 10. 11. 2018
--	----------------------

Vinařice u Kladna

Hornický skanzen Mayrau

Tvář průmyslové doby. POLDI – lidé a jejich továrna	16. 4. – 26. 8. 2018
---	----------------------

Vlašim

Muzeum Podblanicka

700 let města Vlašimi	17. 5. – 7. 10. 2018
Podblanický patchwork	11. 10. – 23. 11. 2018

Vodňany

Městské muzeum a galerie Vodňany

Krása textilu. ArtQuilt, Patchwork a módní doplňky	24. 6. – 19. 8. 2018
Jan Kavale: Fotografie	26. 8. – 30. 9. 2018
Krása textilu	25. 6. – 19. 8. 2018
Josef Sahula (1918–2006): Obrazy	2. 7. – 9. 9. 2018

Infocentrum

Hana Bláhová: Akvarely	15. 7. – 30. 9. 2018
KOLO: Fenomén našeho města	8. 10. – 29. 12. 2018

Sloupová síň Městského úřadu

Miroslav Šesták: Obrazy, kresby, ilustrace	30. 6. – 31. 8. 2018
--	----------------------

Vojna u Příbrami – Lešetice

Památník Vojna u Příbrami

Školákem ve válečných letech	2. 1. – 28. 12. 2018
Významné osobnosti 1., 2. a 3. odboje	2. 1. – 28. 12. 2018
Kresby z vězení	2. 1. – 28. 12. 2018
Poslední bitva 2. světové války v Evropě u Slivice na Příbramsku	2. 1. – 28. 12. 2018
Skautská lilie za ostnatým drátem	2. 1. – 28. 12. 2018

Volyně

Městské muzeum ve Volyni

Ach, ty tabáku	22. 4. – 3. 11. 2018
Patrik Pelikán: Spád	13. 5. – 31. 12. 2018
Lawrence Wells: Konec večírku	8. 7. – 14. 10. 2018
Maximilián Boháč st.: Hrady staré a rozbité	20. 7. – 2. 9. 2018
Řez starou sbírkou II.	20. 7. – 23. 9. 2018

Vrchlabí

Krkonošské muzeum

Čtyři historické domy

Archeologie v Boleslavci	18. 5. – 19. 8. 2018
--------------------------	----------------------

Vsetín

Muzeum regionu Valašsko

Svět kostiček	30. 6. – 7. 10. 2018
Z pozůstalosti Petra Hapky	5. 7. – 30. 9. 2018

Vysoké Mýto

Regionální muzeum ve Vysokém Mýtě

Oldřich Uhlík: Karosář	
československé šlechty	5. 2. – 31. 12. 2018
Vysoké Mýto okupované: 1968	17. 7. – 2. 9. 2018

Vyškov

Muzeum Vyškovska

Putování za předky	4. 7. – 27. 9. 2018
Vyhnaní	31. 8. – 30. 9. 2018
Vyškov v období první republiky a dnes	5. 9. – 4. 11. 2018
Rok 1968 ve Vyškově	8. 9. – 4. 11. 2018
Jiří Foltýn: Jinou krajinou	12. 7. – 31. 8. 2018
Hledání ztraceného světa	30. 6. – 16. 9. 2018
Malé hospodyňky	1. 6. – 2. 9. 2018

Zábřeh

Muzeum Zábřeh

Bradlo. Historie a současnost	14. 6. – 18. 8. 2018
Hrátky se zvířátky	22. 6. – 23. 9. 2018
Z Čech až na konec světa	23. 8. – 16. 10. 2018

Zbiroh

Městské muzeum Zbiroh

Jiří Šlitr: Kresby	29. 6. – 27. 8. 2018
--------------------	----------------------

Zlín

Krajská galerie výtvarného umění ve Zlíně

Kdo se rád dívá...	23. 5. – 9. 9. 2018
Natálie Schmidtová (1895–1981):	
Vzpomínky a sny	30. 5. – 9. 9. 2018
Náměstí Práce ve Zlíně	22. 8. – 28. 10. 2018
Nová doba – nový život	19. 9. – 25. 11. 2018
Umění p(r)o práci	26. 9. – 2. 12. 2018

Muzeum jihovýchodní Moravy ve Zlíně

Pravěké zbraně	červenec – září 2018
H+Z stále vpřed!	1. 7. – 31. 8. 2018
Pochodem pod císařským praporem	20. 7. – 14. 10. 2018
Obrázky z historie lázeňské léčby	7. 9. – 18. 11. 2018
Bydlení v baťovském Zlíně	26. 10. – 31. 12. 2018

Znojmo

Jihomoravské muzeum ve Znojmě

Když se rozbuší kovadlina	15. 12. 2017 – 30. 11. 2018
Kouzlo starých plováren	29. 6. – 2. 9. 2018

1917 a 1918: Stoletá vzpomínka na konec Velké války a vznik Československé republiky 7. 9. – 16. 11. 2018

Dům umění

Zahrada naší minulosti	11. 5. – 26. 8. 2018
Šťastný život v secesi	3. 7. – 9. 9. 2018
Proměny aneb Račte vstoupit do příběhu	10. 8. – 7. 10. 2018
Sbírky promlouvají	
/ 140 let znojemského muzea	21. 9. – 25. 11. 2018

Znojenský hrad

Za starých časů	15. 6. – 30. 9. 2018
-----------------	----------------------

Žacléř

Městské muzeum Žacléř

Letiště Broumov – Martínkovice

Lager Broumov / Braunau: 1915–1918	28. 7. – 2. 11. 2018
------------------------------------	----------------------

Žamberk

Městské muzeum Žamberk

Myslivost a lesnictví na Žambersku	17. 6. – 29. 8. 2018
IX. výtvarný Žamberk	9. 9. – 30. 9. 2018

Žatec

Regionální muzeum K. A. Polánka v Žatci

Hudební nástroje v dějinách	3. 5. – 26. 8. 2018
Uber plyn!	15. 9. – 30. 12. 2018

Křížova vila

Jan Růžička: Snímky z krajiny z let 1900–1937	9. 8. – 27. 10. 2018
Emilie Neubauerové: Keramická tvorba	10. 8. – 9. 9. 2018
Patchwork	15. 9. – 27. 10. 2018

Stará papírna

Kaktusy a sukulenty	30. 8. – 8. 9. 2018
Prostor a čas	13. 9. – 27. 10. 2018
Putovní výstava Ústeckého kraje u příležitosti oslav 100. výročí od vzniku ČSR	30. 10. – 10. 11. 2018

Ždánice

Vrbasovo muzeum Ždánice

Petr Fiala: Obrazy	září – říjen 2018
Černá zakuřovaná keramika Ivo Nimrichtera staršího a mladšího	červenec – srpen 2018

Žebrák

Muzeum v Žebráku

Na frontě i v zázemí	1. 5. – 30. 9. 2018
----------------------	---------------------

Věstník Asociace muzeí a galerií ČR, z. s., 4/2018

Toto číslo vychází 20. srpna 2018. Náklad 1 000 ks. Periodicita šestkrát ročně.

Periodikum je registrováno MK ČR, reg. č. 8331, ISSN 1213-2152 (print), ISSN 2464-7837 (online). Vydává AMG.

Uzávěrka příštího čísla: 10. září 2018

Tématem čísla 5/2018 je: 100 let od vzniku ČSR

Kalendárium: Pro otištění aktuálních výstav Vašeho muzea v Kalendáriu výstav zašlete jejich přehled na 3 měsíce dopředu na e-mailovou adresu: kalendarium@cz-museums.cz. **Uzávěrky podkladů do kalendária pro rok 2018 jsou: 30. září a 30. listopadu 2018.**

Redakce:

Monika Benčová, Anna Komárková
Asociace muzeí a galerií ČR, z. s., Jindřišská 901/5, 110 00 Praha 1
e-mail: vestnik@cz-museums.cz, <http://www.cz-museums.cz>

Redakční rada: Milena Burdychová, Eva Dittertová, Hana Dvořáková, Magdalena Elznicová Mikesková, Zdeněk Freisleben, Hana Garncarzová, Jana Hutníková, Anna Komárková, Zita Suchánková

Grafická úprava čísla: Jana Jebavá

Obálka: Pohled na plochu zkoumaného neolitického sídliště ve Stodu, okr. Plzeň-jih. Foto: M. Metlička

°C

%rv

Lux

mW/m²

ppm

mbar

Be sure. **testo**

Aby staří mistři zůstali věčně mladí.



Nabízíme Vám bezplatné zapůjčení sady systému testo 160 / Saveris 2 pro ověření stavu klimatu ve Vašich expozicích či depozitářích.



Naměřené hodnoty dostupné kdekoliv.

S monitorovacím systémem WLAN dataloggerů testo 160 máte podmínky okolního prostředí nenápadně, obsáhle a odkudkoliv zcela pod kontrolou.

- Kontinuální sledování teploty, vlhkosti, intenzity osvětlení, UV záření a koncentrace CO₂
- Malé rozměry přístroje a možnost individuální úpravy barvy krytu pouzdra
- Rozsáhlé funkce alarmu (E-mail, SMS)
- Systém WLAN dataloggerů testo 160 lze nyní kombinovat se systémem testo Saveris 2



Light first. Uměleckoprůmyslové museum

Návrh a dodávka osvětlení v rámci rekonstrukce hlavní budovy UPM v Praze.

Odborné nasvícení výstavy Koudelka: Návraty.

ETNA, etna@etna.cz, www.etna.cz