



PĚKNÉ A PRAKTICKÉ

Límeček uháčkovaný z tenké vlny; krátké a dlouhé sloupky se barevně střídají.

Začneme řadou řetízků v místě, které je označeno, na ni se uháčkuje vždy řada 2x nahozených sloupků a 3 řady krátkých sloupků, barevně vystřídáných podle obrázku, což se stále opakuje. Barevné nitě se při kraji vždy naváží, nebo se podvléknou pod příští řadou tak, aby se mohly při příštím stejném barevném vystřídání bez navazování použít.

Při háčkování se práce klade na stříh límečku, zhotovený z papíru, aby byl zachován správný tvar límečku, který se tvoří správným ubíráním nebo přidáváním na obou krajích. Každá polovina se plete zvlášť, načež se obě části sešijí, vnější okraje límečku se obháčkují 1 bílou a 1 černou řadou 2x nahozených sloupků, vnitřní okraj krátkými sloupky. Hotový límeček vyžehlíme, čímž se srovná někde vzniklá nepravidelnost háčkování.

Černobílé sedlo je uháčkováno rovněž z tenké vlny, ze sloupků 2x nahazovaných; mezi každým sloupkem jsou 1 nebo 2 řetízky, takže celek je prolamovaný.

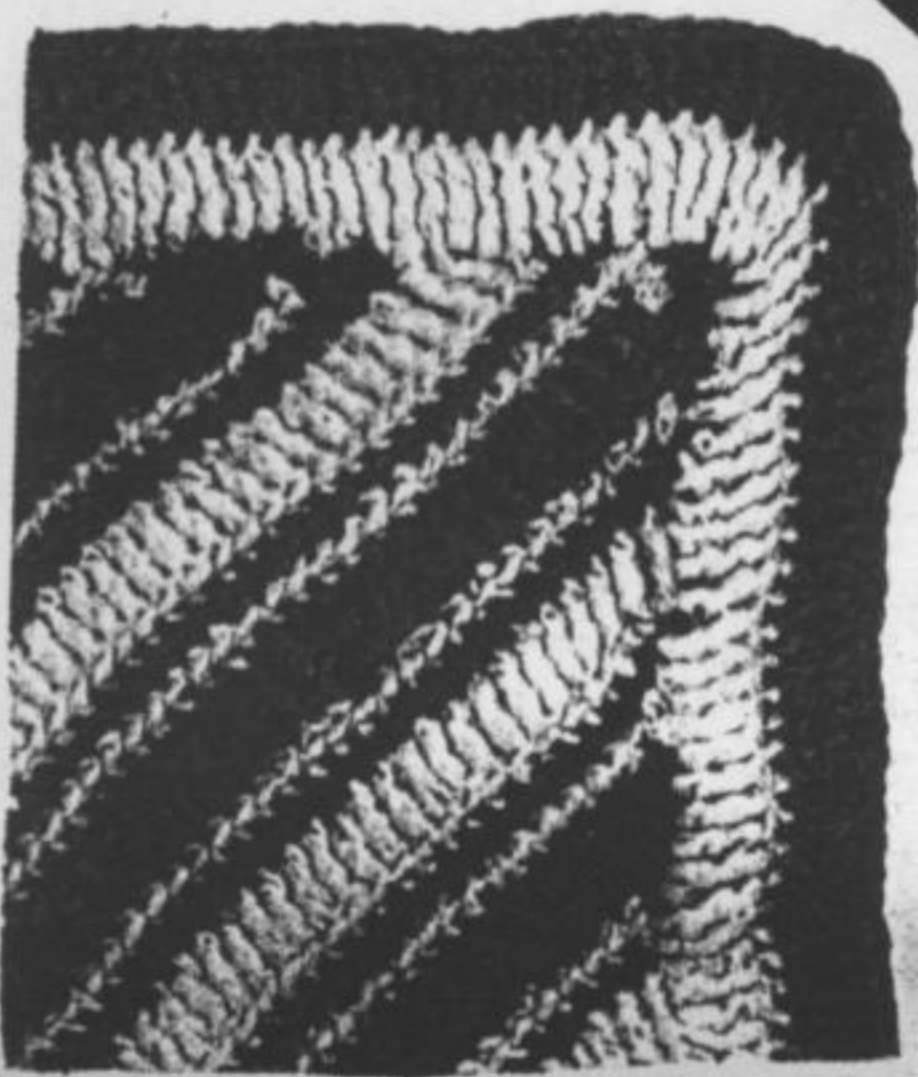


Navrhla
Zd. Mayerová-Fuchsová

Háčkuje se podle stříhu nejprve výstřih, který se naháčkává přímo na látku, vpředu je přichycen celý, vzadu však jen do půl zad, ostatní část je pracována volně a tvoří šálu, která je provlečena vpředu do žívtku.

Pruh se háčkuje od pravého ramene a končí dolením okrajem šálky. Háčkuje se dokola vždy 1 řada černých 2x nahazovaných sloupků, 1 řada bílých 2x nahazovaných, 1 řada krátkých černých, 1 řada dlouhých bílých, a to se stále opakuje. Totéž platí i u krátkých rukávků.

Potřebné stříhy (po Kč 4.50) jakož i veškerý materiál obdržíte v Evině závodě ručních prací, Praha II., Jindřišská 7 (Jindř. pasáž).





Mají-li se dnešní maminky lišit od svých dcer, které doprovázejí do tanečních hodin, musí se obléknouti tmavě a nenápadně, protože jen barvou a nenápadností odlišuje se dnes v obleku věk. Nemusí se přesto svým oblekem dělat starší než jsou. Hnědočervené flamisolové šaty s ozdobným nabíráním na rukávech, které je poslední velkou módou. — Černé flamisolové šaty zdobené širokým pelerinkovým límcem a drobnými knoflíčky z téže látky. — Černé krepsatinové šaty sestavené z matné i lesklé strany látky. Tato kdysi již oblíbená móda se znovu zavádí. — Moderní kombinace nelesklého hedvábí se sametem. Šaty jsou z černého romainu, šála z černého sametu. Šaty jsou doplněny střívkami a rukavicemi podle poslední módy.

MLADÉ MAMINKY
DĚLAJÍ GARDEDÁMY



DO PRVNÍ TANEČNÍ SEZONY

Na dívčí taneční šaty nehodí se ani příliš přilehavý střih ani velký výstřih, ani příliš dlouhé sukně. Všechny mají malé výstřihy a krátké rukávky nebo alespoň jejich náznak, a jsou dlouhé jen ke kotníkům. Čím jsou jednodušší, tím lépe sluší. Dívčí taneční šaty z pastelové měkké hedvábné látky, muselinu nebo georgettu, zdobené drobnými plisovanými volánky. Dívčí taneční šaty ze satinu peau d'ange šedomodré barvy mají originelní nabírané rukávky a úpravu živůtku. — Musselinové šaty zdobené na živůtku ažurou a na ramenou a lemu sukně guirlandou ze vzdušných látkových lístečků. — Jednoduché dívčí šaty do tanečních hodin z růžového taftu se zvonovou sukní.

Návrhy H. Vlkové

uplatnit kožišinu
na zimním plášti

Návrhy Zdenky Mayerové-Fuchsové



Souprava z šediv
anglický plášť. H
připomíná přes n
ný šáteček, vpř
přišité, vzadu vo
chý rukávník ko
bátovou látkou a
pička na hlavě z č
se zdviženým kr
sportovní kabáte
kombinovaný kor
nou. - Světlehněd
kou z bobrové k
ie navrhl něch



I doma můžeme vypadat upraveně a čistě. Z laciných pracích látek si pořídíme nejjednodušší oblek anglického střihu s krátkými rukávy a kapsami, pohodlný a praktický. Několik takových obleků na převléknutí pro doma a ušetříme si vycházkové obleky a budeme vypadat i doma vždycky pěkně.

PRO DEN: modré šaty z prací kostkované látky, k nim bílá prací halenka z lavablu nebo batistu. — Bílé, červeně proužkované jednoduché šaty z prací látky.

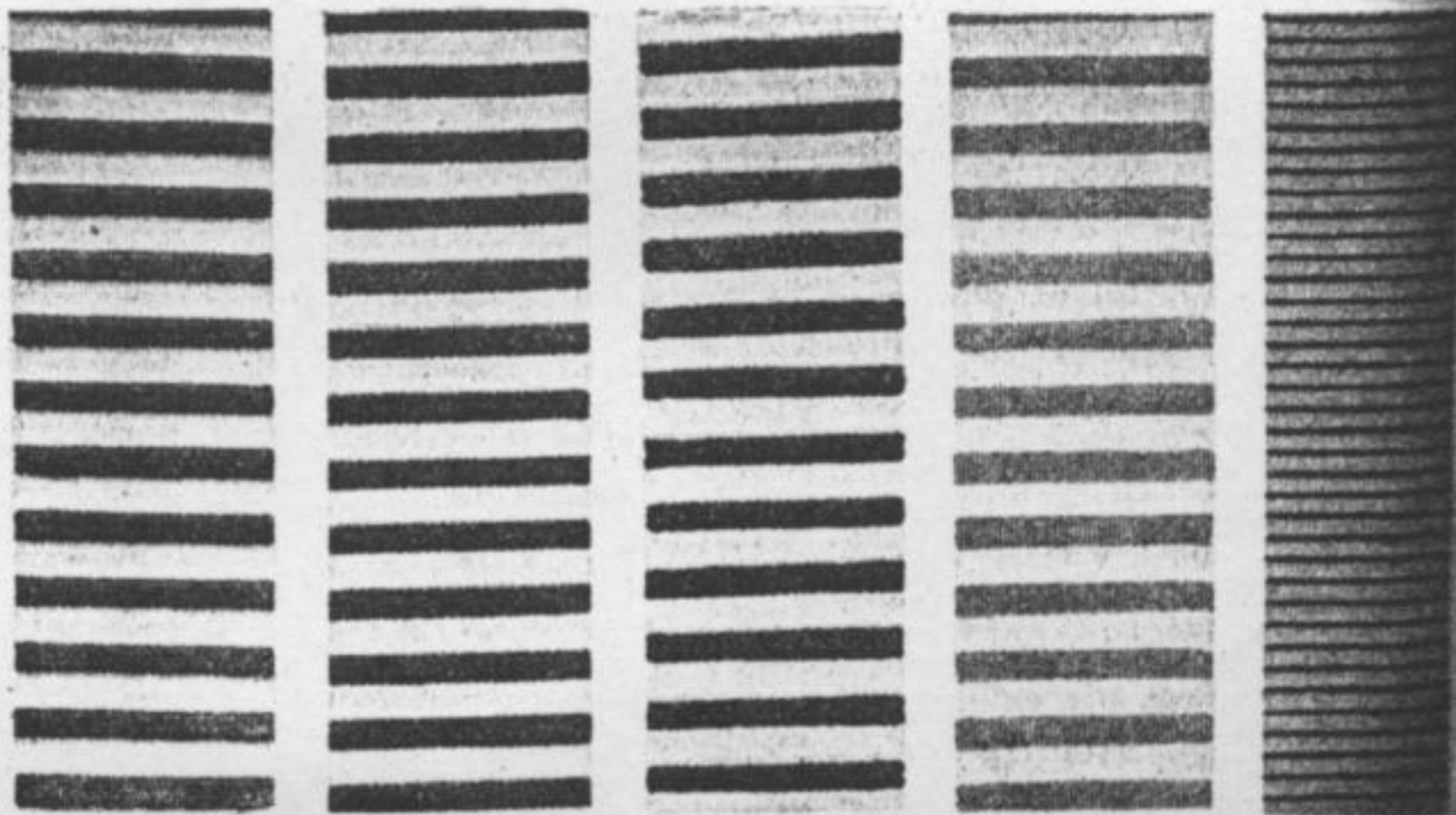
PRO RÁNO A VEČER: župan z umělého marokénu v žluté barvě s drobným hnědým vzorkem. Župan z jednobarevného růžového lavablu.



Prací šaty z proužkovaných látek

Navrhla Zdenka Majerová

Červenobíle proužkované šaty z popelínu. Přední a zadní díl je v celku, postranní díly živůtku a sukňě zvlášť střižené, živůtek po straně do pasu nabraný. Šaty z pruhů vodorovně kladených; hodí se jen na štíhlé postavy. Živůtek tvoří bolero, pod něj je podložený bílý plátěný pas, jen částečně pod bolerem viditelný. Modrobílé šaty ze surového hedvábí jsou bez rukávů. Sukně má po straně složený hluboký prostěpovaný záhyb. Bílý plátěný kabátek s krátkými rukávy, modrobílou látkou lemovaný; toto lemování se k dolnímu okraji kabátku rozšiřuje. Hnědobílé zeffírové šaty mají živůtek a sukni zvlášť. Sukně dole rozšířená má vpředu vysoké sedlo dvěma knoflíky k halence připnuté. Balonkové rukávky jsou nahoře i dole nabrané. Barevná halenka se může střídát s bílou.



Ne jenom módně, ale i prakticky



Sukně z modrého flanelu, k ní háčkováná halenka a šála z vlny modré, červené a bílé. Bílý panama klobouk s modrou grosgrainovou stuhou. Model Jean Patou, Paris. Foto Diaz. — Praktické vlněné šaty hnědé s jerseyovým pruhovaným sedlem hnědým a citronově žlutým. Model Trianon. Foto Binder



Šaty z šedého vlněného krepu s červenými krátkými rukávy a ozdobou živůtku. Foto Winterfeld



Imprimé šaty s resedově zelenými kvítky, k nim plášť z měkkého krepu v témž odstínu zelené. — Praktické a pěkné vlněné šaty, kombinované z tmavé sukne a jerseyové pruhované halenky. Foto Winterfeld



NOVÉ TVARY A BARVY KLOBOUKŮ

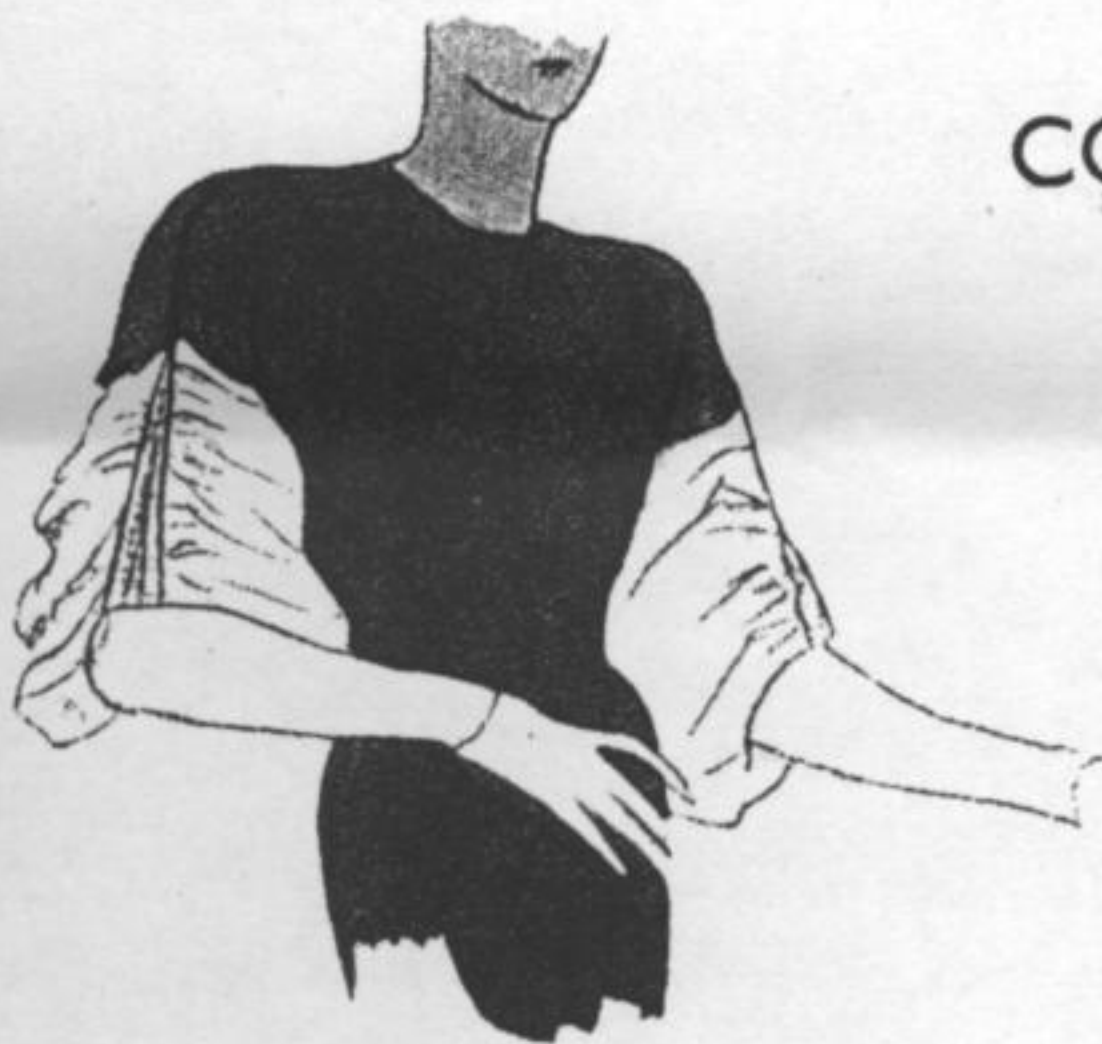
Pro podzim a zimu přináší móda největší změny v kloboucích. Předně vypověděly pařížské modistky válku rádiovkám. Prohlašují je za „passé“ a místo nich zavádějí složité látkové baretty a turbany. Nové klobouky jsou všechny malé a mělké, a nasazením na hlavu připomínají dobu honzíků. Jsou nasazeny tak, že celé temeno hlavy je odhaleno, sedí na vršku hlavy a poněkud šikmo na jedno oko stažené (ne na ucho, nýbrž na oko).



Hnědý plstěný klobouk
k podzimnímu kostymu.
Okrově žlutý klobouk
k podzimnímu pláští.

Foto d'Ora

Velkou módou jsou klobouky sametové, pak měkké plstěné. Nosí se klobouky v odlišné barvě od barvy obleku, často velmi křiklavě se odrážející. Tak jsou v oblibě zelený klobouk k černému obleku, zelený k terakota, červený k černému, zelený k hnědému atd. Zdobí se nejčastěji velmi jednoduše stuhou.



CO JE NOVÉHO V MÓDĚ St. I.

CELKOVÁ LINIE je dlouhá, vyznačuje střihem těsně pas, ale pas se pokládá buď o něco výše nebo níže. Některé pařížské módní domy přinášejí jako poslední novinku a náznak nové linie střih, při kterém vyniknou boky; šaty jsou upjaté těsně do pasu, který je stažen šňorovačkou, takže boky již od pasu hodně vystupují.

LÁTKY se nosí skoro výhradně vlněné, krepované a hrubě tkané na podzimní kostimy a pláště, na šaty je moderní crep angora, měkká vlněná látka s vlasem. Na odpolední a večerní šaty předpisuje móda samet (velour paysan) a flemisol (hrubý nelesklý marocain). Na večerní šaty je novinkou bavlněný tuhý samet. Velkou módou jsou vlněné černé šaty pod pláště.

SUKNĚ jsou řasnaté u odpoledních a večerních šatů, mírně zvonové a úzké u šatů denních a kostymů. Jsou většinou rozšiřované do zvonů bez skládaných záhybů sežehlovaných.

VÝSTŘIHY se nosí velmi upjaté až ke krku na všech denních a odpoledních oblecích. I večerní šaty mají výstřihy vpředu až ke krku, ale vzadu hluboké.



RUKÁVY jsou předmětem velké péče; bývají často jedinou ozdobou obleku. Mají dvojí střih: buď bohatě nabírané na rameni, takže tvoří staromódní „pufny“, dole úzké; nebo rovné široké od ramene, volné až k zápěstí nebo nad zápěstím spjaté v úzkou manžetu; někdy jsou všívané do širokého sedla, které se táhne hluboko přes ramena. Poslední móda předpisuje tyto rukávy kratší, nad zápěstí.

KOSTYMY se šijí skoro výhradně francouzského střihu, s kabátem buď tříčtvrtečním nebo docela krátkým. Častěji se šijí komplety, tříčtvrteční nebo dlouhý plášť sladěný se šaty.

PLÁŠTĚ se přepínají hodně přes sebe, takže někdy se zapínají až vzadu na boku na řadu knoflíků. Zdobí se bohatě kožíšinou, velkými límcí, sedly a lemy.

KOŽIŠINY jsou moderní všude a na všem. Letos předpisuje móda černý persián, černou a stříbrnou lišku, nutrii a bobra. Novinkou je na černo obarvený hermelín. Kožichy zachovávají obvyklý střih, jen rukávy mívají nejrůznější formy. Krátké kožíšky nejsou již v takové oblibě jako loni. Vedle kožíšin doplňují se hlavně večerní toalety perovými boa. Barveným kohoutím peřím zdobí se také pláště i odpolední šaty u výstřihu a na rukávech.

BARVY předpisuje móda především černou, pak rezavě hnědou, skořicově hnědou, beige do růžova, vínovou, biskupskou fialovou a světle šedou. Obleky doplňují se kloboukem, šálou a ostatními doplňky docela odlišné barvy, na př. zelený klobouk k hnědému kostymu, červený k černému a p. Na večerní obleky kombinuje se látka matná s lesklou téže barvy.



Praktický podzimní plášť z šedé anglické látky, zdobený paspulkami. Je v pase přilehavý, dolů se nepatrně rozšiřuje do zvonu. Rukávy jsou nahoře rozšířené, do průramku spodem vysámoované. — Dívčí podzimní kostým sestavený z vlněných šatů a krátkého kabátku, který je doplněn krátkou pelerinkou z persiánu. Pelerinka se může oblékati také přes šaty.



Podzimní plášť z beige vlněné látky se sedlem zdobeným širokým stepováním. Rukávy jsou v průramku ukončené stepovaným pruhem. Malý límeček pánského střihu je z hnědého persiánu. — Černý kostým z hrubě tkané vlněné látky, zdobený sámečky přes přední i zadní díl, taženými šikmo. Rukáv nahoře nabraný a zúžený třemi záhyby na lokti, které jsou vrchem jako sámečky vystepované. Límeček z černého persiánu je na straně k zapínání.

Text ke str. 15.:

ANGLICKÝ PLÁŠŤ z beige měkké vlněné látky jemně rýhované. Je kimonový, látka je kladena po délce a šířce. — TMAVOHNĚDÝ PLÁŠŤ je z látky, která má hrubý plastický vzor, je hodně ke straně přepnutý, všíváný rukáv dolů rozšířený, u krku je plášť kombinovaný jiným odstínem, hnědým jako šála. Plášť má podšívku ze stejného tónu látky jako šála, později může být odlišný tón šály nahrazen hnědou persiánovou kožišinou. — TMAVĚ ČERVENÝ PLÁŠŤ má hluboké sedlo, šikmě vpředu zapnuté. Sedlo spadá přes ramena, do něho je vsazený široký díl rukávu, který má ozdobné záševky.



NOVÉ PODZIMNÍ KOSTYMY

Naše obrázky znázorňují hlavně nové všití kožišiny na ozdobu plášťů a kostymů. I starší kostym se dá dobře obnovit novým užitím kožišiny, která se uplatňuje hlavně na kabátě u výstřihu, jako límec nebo originelní sedlo. K tomu účelu hodí se ovšem jen kožišiny měkké a nízké, které lze upravit a zřasit jako látku.

Typ moderního kostymu s širokými průramky kimonového střihu. Kabátek je bohatě zdoben vpředu persiánem. Kostym je z černé měkké vlněné látky, kožišina také černá. Persián tvoří malý límeček po straně zapínaný, a malé manžetky. Sukně je docela hladká jako u všech letošních modelů.

Moderní dívčí zimní kostym z rezavěhnědé vlněné látky; kabátek se přepíná po straně a je zdoben širokým límcem z hnědého gallaku. Všechny doplňky jsou tmavě hnědé. Kostymy jsou doplněny sametovými mělkými barety, které se nyní nasazují rovně a hodně do čela.



PODZIMNÍ PLÁŠTĚ

Plášť ze šedého velouru, zdobený úzkou černou šálkou z galliaku. Pláště se budou letos zdobit kožišinou buď velmi bohatě, nebo velmi skromně, docela malým límečkem. Pro mladé dívky doporučuje se vždy spíše jen velmi skromná kožišinová ozdoba, která dodá mladistvého vzhledu.

Černý velourový plášť zdobený bohatou persianovou garniturou. Plášť se přepíná až na bok. Kožišiny je užito na místech, kde má skutečně hřát. Oba pláště mají typické rukávy letošní módy: „šunkové“ a úzké, od lokte volně rozšířené. Obojí budou ve velké oblibě jak pro pláště, tak i pro šaty.

Několik nových návrhů na úpravu výstřihu u látkových šatů pod pláště. Límečky jsou z bílého piké nebo hedvábí světlejšího odstínu, aby kontrastovaly s tmavou barvou šatů. Garnitury jsou všity přímo do látky. Knoflíčky jsou potahované látkou, ze které je ušita i garnitura.

Látkové šaty pod zimní pláště a kožichy

Návrhy Zdenky Mayerové-Fuchsové

Červenohnědé vlněné šaty. Hladká sukně do pasu, živůtek zdobený paspulkami, sahá na boky. Sedlo je střižené v celku s hoření částí rukávů. Ozdoba u krku ze světlé ripsové stuhy. Pás je spletený z kovových řetízků. - Tmavočervené šaty ze silné anglické látky mají kimonové, nahoře volné rukávy, široké klopy dosti vysoko zapnuté, zdobené po kraji hustým stepováním. Živůtek i sukně v pase přiléhavé, zúžené do ozdobného záševku. - Běžové šaty s kimonovými rukávy, na ramenu do špičky nasazenými. Záševek na rameni tvoří ozdobu, která pokračuje vzadu. Kulatý límeček se dozadu zúžuje. Stejně jako ozdoba u kapes je z téže látky jako šaty. - Černé šaty z vlněného vzorového jerseyje mají světle šedivé sedlo, u krku jemně růžová, na straně přeložená ripsová stuha, která se přizpůsobí tvaru výstřihu. Šaty doplňuje černý lakový pás.



Budiž móda!

Třicátá léta 20. století



Období třicátých let bylo všestranně poznamenáno hospodářskou krizí a hrozbou války. Banky mizely jako mýdlové bubliny. Šok z událostí na Wall Street dopadal na mnohé, včetně francouzských couturierů, a to především na počátku této dekády. Počet návštěvníků samotné Paříže klesl o celých sedmdesát procent a móda, která stála doposud z hlediska exportu na prvním místě, se během pár let ocitla až někde za první desítkou. Cizince od cesty do metropole nad Seinou neodrazovaly jen nevytopené hotely se štěnicemi, ale především bouřlivé kampaně rozpoutané jak v Americe, tak v Británii. Silou barnumské reklamy nabádaly kupovat výhradně domácí produkty. Po krachu na burze nepřišel do Paříže ani jeden z amerických nákupčích. Ti se navrátili v plném počtu až v roce 1932, kdy se ovšem již celý systém nakupování změnil. Americká vláda uvalila až devadesátiprocentní clo k původní ceně modelu! Bavlenná tkanina – kaliko, clu nepodléhala, takže se stále častěji vyvážely do USA kalikové modely a podle nich se pak šily šaty v amerických dílnách.

Francouzská módní tvorba byla sice poznamenána krizí, ale daleko v menší míře než americká a anglická, neboť byla méně industrializována; výrobní náklady se udržovaly na nízké úrovni. Přesto si řada modelových domů začala postupně zřizovat butiky s konfekcí a těsněji spolupracovat s průmyslem, aby prozkoumala možnosti, jak i vysokou módu „zhotovovat“ levněji. Rané pokusy o hromadnou výrobu nebyly vždy úspěšné, oděvy se šily ve třech velikostech a většinou si je zákaznice musely nechat individuálně upravit. V té době se už do oděvu vsívala etiketa výrobce.

Hranatý tvar šatů s délkou ke kolenům se takřka přes noc stal zastaralý. Novináři s ironií popisovali dívky, kroučící se na židlích a tahající si lemy svých sukní co nejnižší. Tvrdili, že návrat dlouhých délek oživoval paměť mužů pro dívčí tváře, protože jejich pozornost nebyla rozptylována pohledem na nohy. Zatímco sukně se od boků rozšiřovaly a klesly ke kotníkům, pas se zvedl do původní polohy a byl výrazně štihlejší, zdůrazněný vázačkou nebo páskem. Dlouhé upnuté rukávy a vyznačená ramena zvyšovaly eleganci protáhlé siluety. Asymetricky překřížený ži-



Surrealistický lněný kabátek od Elsy Schiaparelliové s výšivkou podle návrhu Jeana Cocteaua. Vlasy ženy splývají po rukáve, zatímco křehká ruka obepíná pas. Elsa při tvorbě svých kolekcí spolupracovala s celou řadou umělců, především se Salvadorem Dalím. Obklopila se i nejlepšími řemeslníky. Výšivky si nechávala zhotovovat u věhlasné firmy Lesage.

ině šatů se na počátku třicátých let rázem proměnily, pas se dostal do původní polohy, sukně se prodloužily. Asymetrické řešení oživovalo tvarování. Hovořilo se o svůdné praktičnosti, o luxusu a pohodlí. Dívky se přestaly oslovovat baby, říkalo se jim darling. Účes bubikopf vystřídaly zvlněné kadeře. Kresba ze salonů francouzské couture (1931).

ty mít skutečnou kost, která byla ozdobena třepením z bílé lakové kůže, tak aby evokovala úpravu, v jaké se podával tento pokrm v restauraci. Jen se do něj pustit.

Klobouk v podobě židle sice „postavil proces sezení na hlavu“, současně zato ale nabídl možnost migrace nábytku do oblasti módy. Byl to růžový medvěd se zásuvkami od Dalího, instalovaný v salonu Schiap na Place de Vendôme, nebo jeho *Venuše Milétská*, co inspirovalo Elsu k vytvoření šatů nazvaných *Psací stůl*. Jejich kapsy mají podobu šuplí-



Pulovr s klaviaturou vázačkou, s nímž započala Elsa svou surrealistickou kariéru, ukazuje, že věci nemusejí být takové, jaké se na první pohled zdají. Zhotovila je arménská pletářka Miki. To, že dokázala složitý návrh realizovat, zcela změnilo její život. Byla emigrantkou směřující do Londýna. Zůstala v Paříži, v salonu Schiaparelliové. V dalších pletených kolekcích se objevují magické symboly Afriky, tetování námořníků, vzory tapisérií ze 17. století. Na snímku Elsa z roku 1927.

ků s knoflíky-úchytkami a skutečně připomínají strohý kancelářský nábytek. Dalího pronikání do těla pomocí zásuvek má u jeho *Venuše* ovšem i erotický podtext, zatímco Elsiny šaty působí jen stroze a funkčně.

Stavební prvky vkomponované do oblečení se objevily v představení *Le Bal* v roce 1929. Chirico zde nechal ožít

nejen sloupy, ale i celý chrám vytvořený z baletního souboru. Dokladem toho, že ani architektura nezůstala opomenuta surrealistickou módou jsou plavky v podobě iónského sloupu z italského salonu *Krizia* nebo sako jakoby vytvořené z cihel, vzbuzující iluzi zdi od Marchela Rochase. Ani zde Schiap nemohla zůstat stranou. Na návrh Dalího vytvořila slavné šaty s trhlinami, které měly být memem občanské války ve Španělsku. Pláštěnka měla skutečné díry, připomínající rozbitá okna, na šatech byly pouze natištěné. Se záměrným poškozením oděvu si později pohrávali příslušníci hnutí punk, ale i seriózní japonští návrháři.

Samozřejmě i flora a fauna nemohly být opomenuty a byly rovněž často transformovány do oděvů. Pláště s desénem stromové kůry, kamuflážová saka vytvořená z lupení, svatební šaty jako kytice. Elsa jako první používala knoflíky v podobě motýlů a brouků, opasky ve tvaru ryb. Jedny její šaty měly péřové rukávy ve tvaru labutích křídel. Je samozřejmé, že se tu opět nabízejí i četné malířské příklady. Na obraze Paula Delvauxe *Zrození dne* nalezneme ženy s nohama v podobě stromů, na jiném jeho plátně, *Volání noci*, objevíme dívky mající vlasy z listů. Podobně u Reného Magritta *Píseň lásky* nebo Maxe Ernsta *Oblékání nevěsty*. Dalí navrhoval šperky – listy zakončené nalakovanými nehty; Schiap i Charles James na jeho podnět vytvořili šaty v krabí siluetě. Dalšími příklady mohou být lasturový klobouk nebo lesklá tkanina imitující šupiny.

Nakonec by měla být připomenuta i originální tvorba surrealistické malířky Meret Oppenheimové, demonstrující novou formu fetišismu věcí. V roce 1936 zhotovuje svůj slavný objekt *Snídaně v kožešině* – kávový šálek s talířkem a lžičkou, obalené gazelí kožešinou, který následují další její práce provázené „subtilním děsem“. Ve stejném roce se objevuje dílo nazvané *Ma gouvernante, my nurse, mein Kindermädchen*, které tvoří pár dámských lodiček, s podpatky ozdobenými papírovými fáborky, přivázaných na servírovací podnos. Snad mají evokovat paradoxně ambivalentní vztah mezi vypečenou husou a konvencemi spoutanou ženou. Obdobně je tomu u *Dvojice* (1956), tvořené párem hnědých šněrovacích bot, napevno slepených špičkami k sobě, a také u návrhu *Večerních šatů s podprsenkovým náhrdelníkem* z roku 1968. V posledním případě se jedná již o přímou realizaci sado-masochistických představ, když klipsy šperku jsou přímo upevněny na prsních bradavkách jejich budoucí majitelky.

Surrealistické náměty ožily opět v plné míře v osmdesátých letech, a to v souvislosti s vpádem japonských návrhářů do módního světa Západu.

dečka nahrazovala drapérie zcela lidské tělo. Podstatou odívání, souvislostí mezi oblečeným a nahým tělem, se zabýval Salvador Dalí, na svém pozoruhodném obraze *Noční a denní šaty těla* (1936). Možná že právě jím se inspirovali módní návrháři, když si paradoxně pohrávali s myšlenkou zastírání a odhalování těla. Objevily se oděvy potíštěné aktem, nebo takové, které měly v klínových partiích našitý kožešinový trojúhelník. Inverze slavila svůj triumf – intimní stalo se veřejným. Nově pak zpracovával tyto náměty Giovanni Versace v devadesátých letech.

Surrealisté byli fascinováni nejen tělem, ale i jednotlivými jeho částmi. Oko mohlo dosáhnout nezávislosti na ostatním těle a proniknout do imaginace jak v roli objektu, tak jako subjekt. Oko viděné i vidoucí migrovalo nakonec i na oděv. Elsa Schiaparelliová je kombinovala s nebeskými náměty ve své *Astrologické kolekci*, inspirována možnostmi ukrytými v motivu oka, které může být „vševidoucí“, „kosmické“ a současně osobně intimní. Poctu Elsině jasnému tvůrčímu vidění učinil Y. S. Laurent v roce 1985, když navrhl sako tvarově obdobné jejímu z třicátých let s nápisem „To jsou Elsiny oči“, pod kresbou na předním díle.

Rty se objevily v surrealismu nejprve jako otisky rtěnky (André Breton, *Drubý surrealistický manifest*), než se vydaly na dobrodružnou cestu výtvarných aktivit. Jejich smysl a symbolický náboj se uplatnily samozřejmě i v módě. Postupně tady zrealněly a stávaly se dekorativní záležitostmi. Odloučeně od těla se ocitly v prostoru jako pohovka od Dalího v salonu Elsy Schiaparelliové nebo na fotografii od Man Raye (rty plující oblohou, pod nimiž odpočívá modelka). Na oděvu Elsině nabývaly zlomyslnosti a škodolibosti, když je nechala laskat cherubíny; jindy, u šperku navrženého Dalím, působily okázale: posloužily za rám pro zuby-perly.

I křehká a zranitelná ruka dostávala na oděvu zvláštní kouzlo. Dodnes upoutává například na Elsině kabátku s výšivkou od Cocteaua, kde je pas vykreslen rukou přidržující látku. V reklamě využíval ve třicátých letech francouzský fotograf Maurice Tabard osamělé ruky vrhající stíny.

I surrealistické nohy se přesunuly na oděv, jak dokládá potisk torzem těla na modelu Yves Saint Laurenta z jedné kolekce z šedesátých let. Inspiraci Magrittovým obrazem *Červený model* z roku 1935, na kterém jsou vyobrazeny boty s obnaženými lidskými prsty, nezaprou návrhy obuvi Manola Blahnika nebo Pierre Cardina.

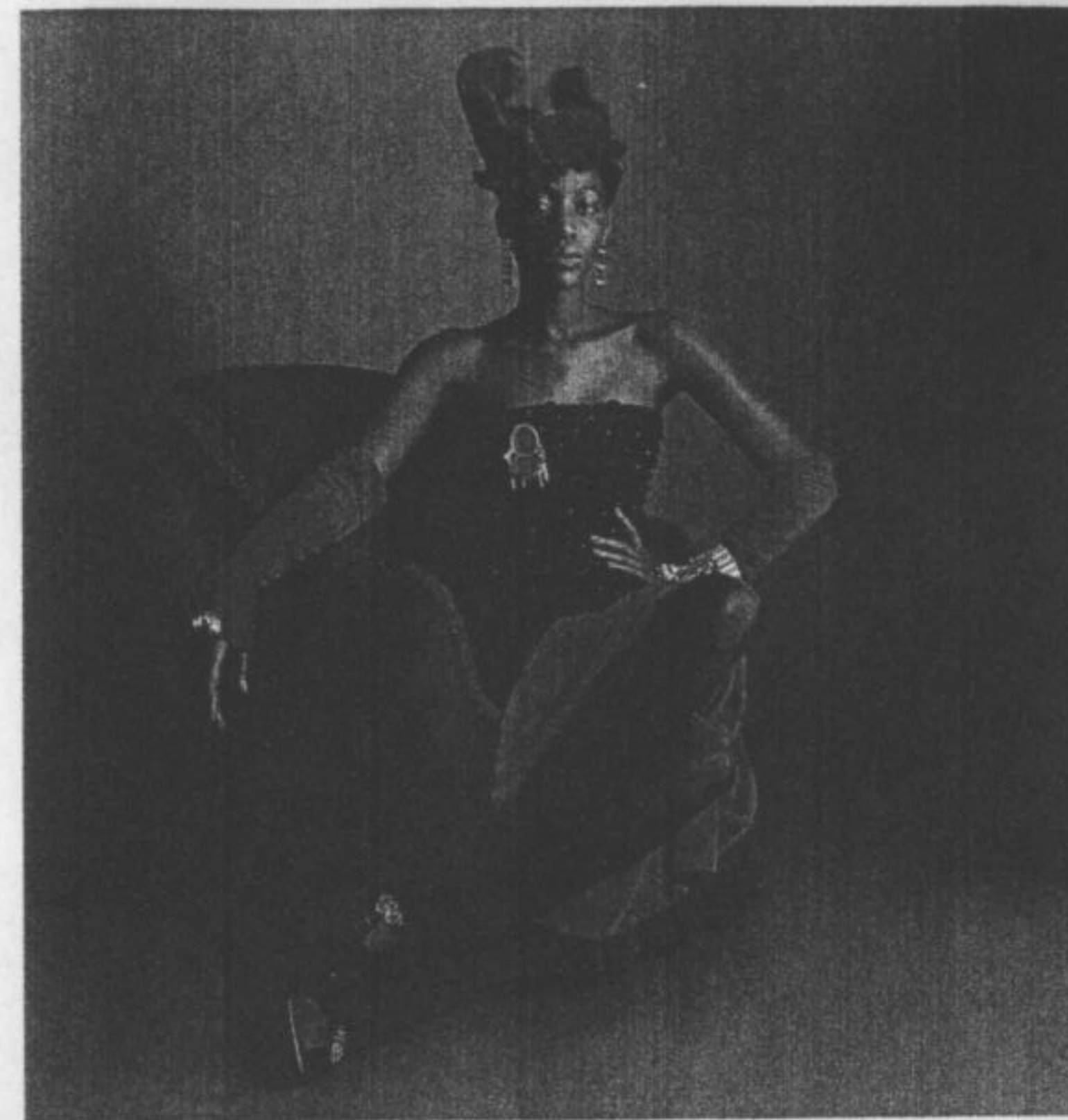
Surrealistický předmět byl v podstatě výslednicí přesunu nebo travestující inverze. Vyjmutý ze svého konvenčního prostředí, ze své role, ba i měřítka dostával nové určení. Obdobně jako na Magrittově obraze *Klíč snícího*, kde je

záměrně napsáno pod kresbou vejce „toto je akát“ a kresbou kladiva „toto je desert“, tak si surrealistická móda pohrávala s představou, že to, co vypadá jako hodiny nebo vějíř, může bez problémů sloužit jako kabelka.

Přímými demonstrativními příklady posunu se staly právě klobouky. Byly a jsou dodnes příkladem bláznivého surrealistického počínání, které umožnilo, aby před námi defilovaly klobouky jako humři, skopové kýty, hlávky zelí a salátů, rendlíky a moučníky.



Pocta Elsinu jasnému tvůrčímu vidění – model Yves Saint Laurent, 1985. Tento návrhář se vždy hlásil k inspiracím, které čerpal od Schiaparelliové, a cenil si způsobu, jakým dokázala propojit módu a umění.



Klobouk z kolekce Karla Lagerfelda, 1985, kterým doslova proces sezení postavil na hlavu, je dokladem toho, jak surrealismus pronikl do světa módy a prakticky ho nikdy neopustil. Právě v letech osmdesátých se vrací ve větším rozsahu na přehlídková mola.

Všechno toto začalo náčrtkem klobouku ve tvaru obrácené dámské lodičky. Pocházel od Salvadora Dalího z roku 1937 a Elsa podle něho vytvořila své bizarní pokrývky hlavy. Záměna nohy za hlavu potěšila mnohé surrealisty. Tato komicko-ironická kreace našla mnoho následovníků a měla za následek, že kolem hlavy kroužily celé průvody fantaskních klobouků v podobě hlávek salátů, slepic, pánve s hranolky nebo bot. Podle zásady dodržení autentičnosti, musel takový klobouk, třeba v podobě jehněčí ký-

kládají známá fotografie Man Raye *Ingresovy bousle* nebo *Tanečnice flamenga* od Salvadora Dalího, na které ženská postava má podobu kytary.

Podobně módní tvůrci vytvářeli oděv podobající se tvarově hudebním nástrojům. Tak Paul Colin oblékl na počátku třicátých let tanečnický baletního představení *Oživlý orchestr* do kostýmů píšťal, trubek, fléten a houslí. Tyto náměty znovu rozvíjel v osmdesátých letech Karl Lagerfeld (klávesové pásky a vesty) a také Christian Lacroix (houslové šaty).

Hudební záznamy, kterými potiskla své společenské šaty Elsa Schiaparelliová, jakoby zaznívaly ve víru tance. Hudba, nejabstraktnější ze všech umění, tak dostávala konkrétní podobu.

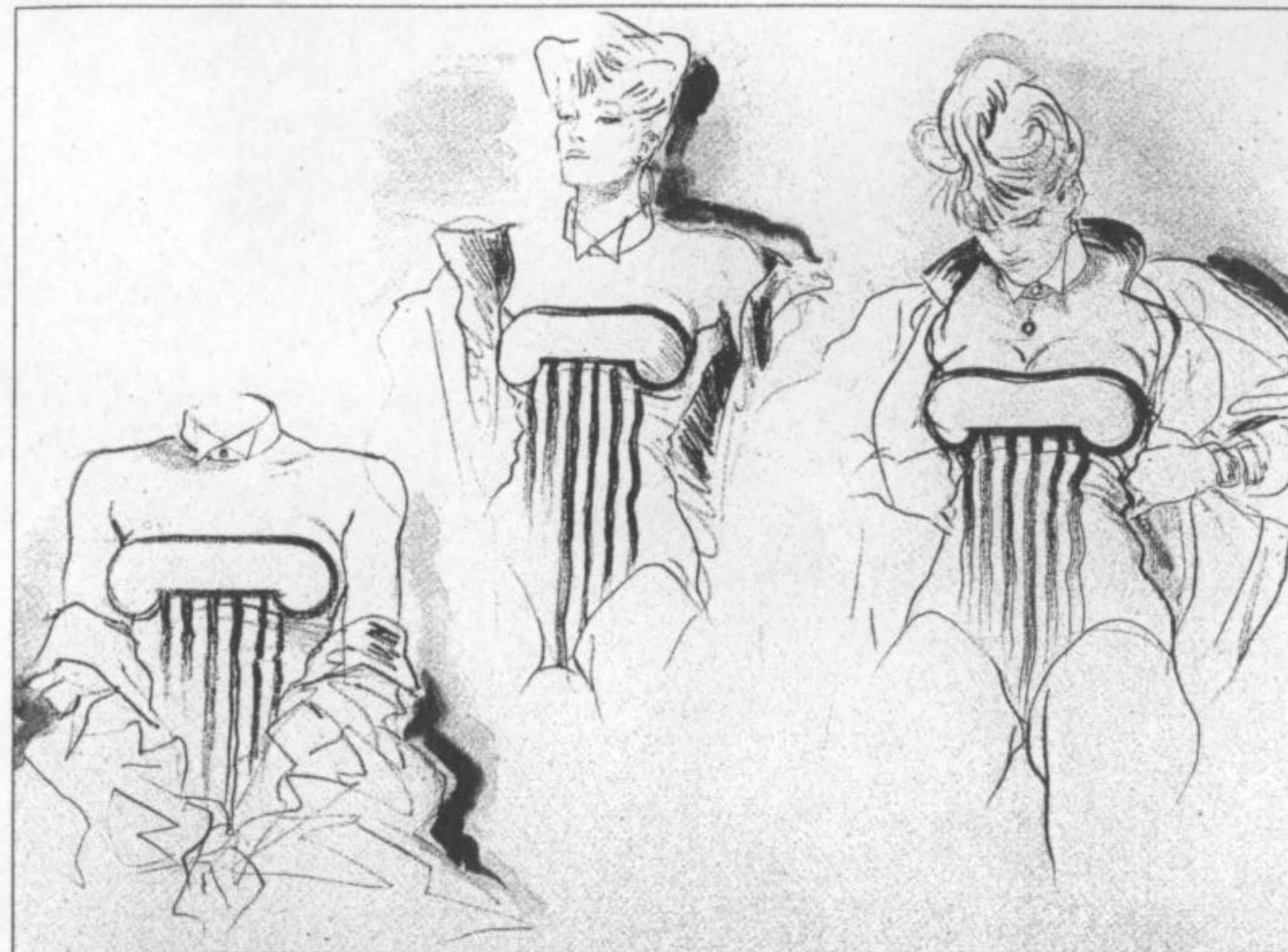
Znepokojivé obrazy v zrcadle, klamy oka, ilusionismus, to vše využíval surrealismus při hledání zázraků a realizování snů.

S fantazií odrazů vzhledu a iluzí v zrcadle si pohrával v třicátých letech módní fotograf Horst P. Horst a později byl tento trik často využíván v reklamě. V uměleckém světě s touto hrou souvisí obrazy René Magritta *Magické zrcadlo*, v němž se reflektovaná realita stává aktem imaginace. Na dalším jeho obraze *Lidský stav I.* (1934) malované okno a rám obrazu splývají.

V módě tohoto triku využila právě Schiaparelliová, když použila zrcátek místo knoflíků u jednoho ze svých kabátků. Odrážela prostředí, ve kterém se člověk pohyboval, lidi i věci, a ti se náhle stávali součástí oděvu, byli do něho vkomponováni. Šaty pracovaly s příběhem, s tajemstvím, fantazií, rozehrávaly hru s reálnem a neskutečným. Neměly tedy právo řadit se mezi umění? Umění jistě módě předcházelo, ale ta sebestě kráčela po jeho stopách.

Tajemná náměstí malíře Giorgia de Chirica, která tak nadšeně obdivovala první generace surrealistů, byla zabýdlena krejčovskými mustry, převzatými z oblasti módy. V roce 1938 na slavné Mezinárodní výstavě surrealismu v Paříži, organizované Paulem Eluardem, André Bretonem a Marcelem Duchampem, byly podél městských boulevardů instalovány bizarní figury „oblečené“ podle fantazie Man Raye, Salvadora Dalího, Léo Maleta a dalších. Každá z nich odhalovala podstatné rysy a založení svého tvůrce. Např. André Masson chtěl nejspíš svým objektem – ženou, s hlavou vsazenou do klece a s ústy zakrytými páskou s květinou – polemizovat na téma svobody. Tyto náhražky postav, „umělí lidé“, mohly být podrobeny větším deformacím při oblékání než živé bytosti. Ovšem skutečné, živé modelky také postávaly vedle figurín a úmyslně se s nimi mísily. Dařilo se jim tak mást mnohé diváky, kteří zůstávali v rozpacích, když měly odhadnout, který model je oblečen na figuríně a který na reálné bytosti.

Na snímku *Vlastní podobizna* fotografa Herberta Bayera z roku 1930 simuluje rovněž figurína tělo autora. Flakon legendárního, dnes již nevyráběného parfému *Shoking* od Elsy Schiaparelliové, navržený surrealistickou malířkou a výtvarnicí Leonor Finiovou, měl tvar ženského torza a odpovídal skutečným proporcím tehdy slavné herečky Mae Westové. Na reklamním plakátu tohoto parfému z roku 1938 je lahvička ve tvaru krejčovské panny doplněna vystřiženým srdcem, které jako by tělo oživovalo.



Využití stavebního materiálu na oděv – firma Krizia. Plavky v podobě iónského sloupu 1982 – kresba Antonio Lopez. Stavební prvky vkomponované do oblečení se poprvé objevují na divadelní scéně. V roce 1929 v představení *Le Bal* nechal malíř Chirico ožít nejen sloupy, ale i celý chrám vytvořený z baletního souboru.

Myšlenkou přechodu mezi reálným a fiktivním byl posedlý i básník, divadelník a filmář Jean Cocteau. Srovnával statičnost helénských soch, jejichž tvar byl analogický s lidským tělem, a pohybujícím se závěsem, který přítomnost těla pouze evokoval. V módní oblasti pak s drapérií mistrně pracovala návrhářka Alix Grèssová. Sochu s elegantně řasenou toaletou vystavila v roce 1934 v salonu módy na Světové výstavě v Paříži. Na obrazech malíře A. M. Cassandra nebo českého výtvarníka Františka Hu-

menaly. Zasloužila se o to především jedna z nejoriginálnějších žen celé této rozporuplné epochy, legendární Elsa Schiaparelliová. Tak jako se dadaisté vysmívali pojmu „dobré umění“, zesměšňovala Elsa termín „dobrý vkus“. Právě tak jako její přítel, antiestetický malíř Marcel Duchamp, věřila, že pravidla, řád a tradice jsou k tomu, aby byly zlomeny a odhozeny. Navrhovala šaty, které vyhlížely jako kusy nábytku nebo jako pokrm na talíři. Většinu námětů získávala od extravagantních umělců, kteří patřili do jejího kruhu. Volila neobyčejné barevné kombinace, nevídané materiály (celofán, sklo apod.); navrhovala šperky z aspirinových tablet, knoflíky s úsměvy klaunů. Nechala své zákaznice kráčet v kloboucích v podobě kalamáře, kuřete nebo jehněčí kýty v dobách, kdy válka a jí provázející útrapy byly již na spadnutí, s očima upřenými do světa snů a fantasmagorií. Po válce o tyto její hry už nikdo nestál.

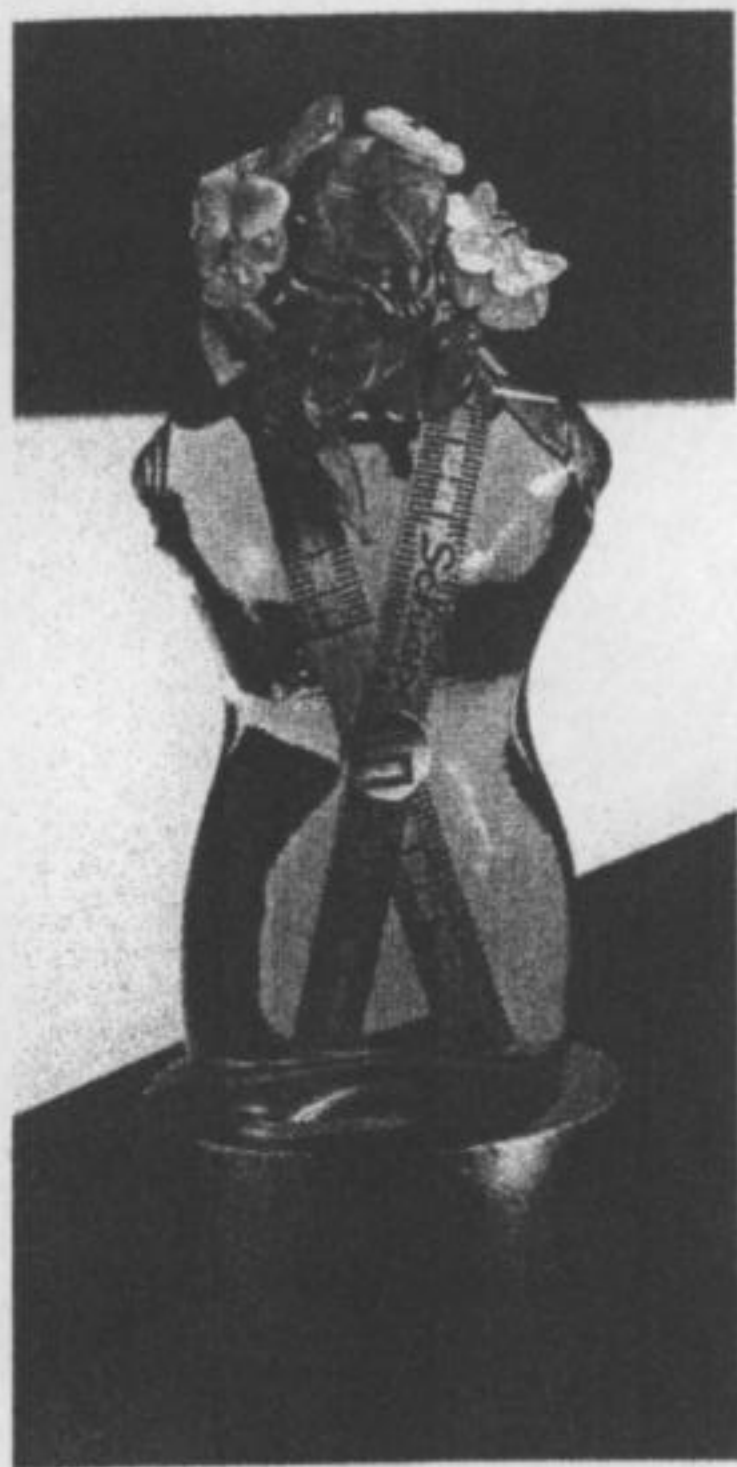
Surrealismus a jeho módní aspirace

Surrealismus pronikl do módní tvorby právě v období třicátých let. S vervou si tehdy podmanil území, na kterém byla vytvářena, a nikdy je vlastně neopustil, jak dosvědčuje tvorba řady dalších světových návrhářů i některé pozdější styly ulice. Móda a její nástroje spočívaly v samém srdci surrealistické metafory, dotýkaly se představ o ženě jako takové, vzájemného vztahu konkrétních předmětů i jejich imaginárních spojení zrozených v představách či snech. Šicí stroje, přítomné v mnohé surrealistické vizi, nahrazovaly ženu, symbolizovaly její plodnost a současně připomínaly výrok francouzského básníka 19. století Lautreamonta, podle kterého pravá krása vzniká z náhodného setkání šicího stroje a deštníku na operačním stole. Nebyl to jen šicí stroj, který nahrazoval lidskou bytost a stával se zástupným vyjádřením ženy v neživé formě. K surrealistickým objektům spřízněným s módou patřily dále náprstky, věšáky, nůžky a krejčovské panny, kterým se obzvláště dostalo pozornosti a uměleckého posvěcení.

Max Ernst ve svých již zmíněných litografiích z cyklu *Budiž móda, pryč s uměním*, vyzdvihuje tvůrčí energii módy, její humor, svěžest, proměnlivost. Upřednostňuje tak prchavější umělecké kvality, ve srovnání s trvalými neměnnými hodnotovými kritérii klasických uměleckých disciplín. V renesančních studiích perspektivy, byl v centru veškerého nazírání člověk; Ernst jej zaměnil za krejčovskou figurínu. V poznámkách na okraji kreseb poukazuje na internacionalismus módy a na to, že se dá měřit a abstrahovat, vyjádřit slovy. Právě tyto litografie, vytištěné na levném papíře, podnítily pozdější umělce představit svá díla formou

„pokleslého“ umění. Ernst sám navíc použil do svých koláží i způsoby propagace ze světa obchodu. Z populární reklamy na pánské klobouky převzal například charakteristické opakování motivu (Klobouk dělá muže). Americký fotograf a malíř Man Ray si zase pohrával s myšlenkou klobouků ve tvaru genitálií: pánský měl tvar vagíny, dámský připomínal penis. Dělá tedy klobouk muže nebo ženu?

V surrealistické imaginaci hrála svou roli i hudba, přestože se o ní italský malíř Chirico vyjádřil velmi přezíravě;



Flakon parfému *Shocking* – surrealistický návrh pro Elsin parfém pocházel od argentinsko-italské malířky Leonor Finiové. Ženské torzo s tvary tehdy populární herečky May Westové doplňuje krejčovský metr sepnutý ve tvaru V. Vůně Středomoří, sladké buké, linoucí se z tohoto flakonu je dnes zapomenuta.



Model od Schiap pro Daisy Fellowes z roku 1938 – výšivka podle návrhu Jeana Cocteaua.

prohlásil, že zůstává spoutaná. Surrealismus se v hudebních kompozicích skutečně téměř neodrazil, pomineme-li některé skladby Erika Satieho. Zato řadě výtvarných umělců tvar ženského těla připomínal hudební nástroje, jak do-

Sortky do poloviny stehů a plážové kalhoty pod kolena z kárované bavlny nebo pomačkaného lnu uvedl na scénu americký návrhář Mainboucher. Byl prvním americkým návrhářem, který se prosadil v Paříži. Main Rousseau Bocher, jak znělo jeho původní jméno, se narodil v Chicagu. Umění studoval na akademiích v rodném městě, později v New Yorku a v letech 1911–1917 také v Mnichově. Svými stylovými kresbami si získal jméno v *Harper's Bazaar* a během dvacátých let se stal šéfredaktorem francouz-



Elsin klobouk z roku 1937, kresba Marcel Vertés. Surrealistický předmět, vyjmutý ze svého konvenčního prostředí, ze své role, ba i měřítka, dostával nové určení. Klobouky ve tvaru bot, slepic, hlávek zelí, rendlíků i moučníků se objevily na hlavách žen v letech třicátých.

ské verze časopisu *Vogue*. Právě on objevil pro tuto revui dva z jejích nejvýznamnějších přispěvatelů – výjimečně nadaného fotografa barona Hoyningena Huena a neméně skvělého módního ilustrátora Carla Ericksona, známého pod uměleckou zkratkou Eric. Modelový dům otevřel Mainboucher v Paříži v roce 1929. Pracoval především s luxusními materiály a jednoduchými střihy. Oblíbené byly jeho večerní dekorativní svetry a krajkové, šikmo střižené

šaty. Byl to právě on, kdo navrhl modré, elegantní svatební šaty Wallis Simpsonové, pro kterou se vzdal britského trůnu král Edward VIII.

Zlověstnou předtuchou vzestupu „frenetického mužika“ Hitlera, byla náhle se vynořivší tzv. „tyrolská móda“. Bavorské výšivky, bílé pletené vesty s květinami, kožené kalhoty, klobouky s úzkou krepou a další drobné aplikace, převzaté z jihoněmeckého dirndlu. Úvahy na aktuální politická téma se dostávaly i na stránky módních žurnálů. Upozorňovaly na stále zřetelněji rozštěpenou společnost. Zatímco četní mladí muži z celého světa neváhali odejít bojovat jako interbrigadisté proti generálu Frankovi, mnoho aristokratů se naopak nerozpakovalo veřejně obdivovat Hitlera. „Nevěříme směšným Mussoliniům, jeho tupým černošiláčům, heslům upozorňujícím na vlastní přednosti. Máme odpor vůči všem diktátorům. Proč mají být filmy cenzurovány, proč máme číst ‚očistěnou‘ verzi *Mein Kampf*,“ rozčiloval se britský *Vogue*.

Jak desetiletí pokračovalo, formovala se z paralelních námětů skvělé svůdnosti a praktičnosti vysoce vybroušená, elegantní a nadčasová móda pro běžný den. Tvořily ji dokonale sladěné šaty s kabátkem anebo kostým. Anglické tkaniny, všechny ty tvídy a tartany s výraznou strukturou a vzorem „rybí kosti“ či „kohoutí stopy“, zažívaly zlaté časy. Převládaly tlumenější kombinace jednotlivých tónů v tónu. Tento decentní styl dovedly téměř k dokonalosti nejen Chanelová, Mainbocher a Molyneux, ale i Marcel Roches, francouzský návrhář, který si otevřel modelový dům v Paříži v polovině dvacátých let. Spolu se Schiaparelliovou v roce 1933 prosadil siluetu širokých ramen s vycpávkami, což dozajista usnadnilo práci výrobcům konfekce; mohli stříhat průrámek podle poměrně volné formy. Ramena byla zdůrazněna útlým pasem a délkou sukne. Roches rovněž navrhoval první pláště v tříčtvrteční délce a šaty ve tvaru přesýpacích hodin s květinovými tisky.

Pozoruhodný vývoj proběhl v oblasti pleteného oblečení. Jak bylo již řečeno, pleteniny se používaly nejen na plavky a sportovní obleky, ale i na večerní nebo koktejlové oblečení. Mistrovství v tomto ohledu dosáhla kromě Patoua právě legendární Elsa Schiaparelliová, která svým svetem s vypletenou, klamavou mašlí vnesla do módy surrealistické myšlení. Ukázala, že věci nemusí být takové, jaké se zdají na první pohled. Módní návrháři byli často, jednou volněji jednou těsněji, spjatí s výtvarnickou pojetou kreativitou a uměleckým vnímáním světa. Umění hrálo v oblasti módy důležitou roli, ať již to bylo malířství nebo populární hudba, jako v případě tzv. „stylů ulice“.

Ve třicátých letech došlo patrně k jednomu z nejtěsnějších spojení mezi uměním a módou, jaké kdy dějiny zazna-

nou. Od roku 1927 se promítaly již filmy ozvučené. Ty, které se staly tím nejděčnějším únikem od skutečnosti pocházely z hollywoodské továrny na sny. Na filmové hvězdy se pohlíželo jako na bohy a bohyně. Čím více se stával život chmurnější, čím více Evropu ohrožoval fašismus a upevňovala se rudá ruská despotie J. V. Stalina, tím nákladnější a výpravnější filmy se točily. Viděly je pak miliony diváků, kteří s napětím sledovali každý detail – jak jsou jejich hrdinové oblečeni, čemu dávají přednost a jaké mají způsoby vystupování. Není divu, že sebenákladnější časopisy, s fotografiemi a kresbami módních kreací couturierů, nemohly ani zdaleka takto módu ovlivnit. V nejlepším případě jimi tehdy listovalo jen několik tisíc čtenářek. Hollywoodský svět tedy do jisté míry začal ohrožovat nadřazenost Paříže i v oblasti módy. Rozhodně měl na svědomí bohatost večerních toalet z konce třetí dekády a návrat krinoliny v roce 1939. Pas byl opět stažen do vosí podoby korzetem, opět se na scéně objevily natužené spodničky. Večerní šaty se šily většinou z pravého hedvábí se suchým omakem a z organzy. Dovoľovaly maximálně odhalovat nahou pleť. Jednou pomocí asymetrického dekoltu, pokrývajících pouze jedno rameno, jindy díky tenkému živůtku bez ramínek. Oblíbené bylo řešení výstřihu do pásku kolem krku, jako u opalovaček; často zůstávala dokonce odhalená celá ramena a záda. Nebyla to ta stejná silueta, kterou po druhé světové válce „vynalezne“ Christian Dior? Nevýhodou bylo, že tyto nákladné toalety se dost dobře nehodily k tanci. Po celovečerním nošení ženy v pomačkaných róbách s ušlapanými lemy nevypadaly nijak vábně. Která z dam by si mohla pořídit, tak jako císařovna Evženie, dvoje naprosto stejné večerní šaty a v druhé polovině slavnosti se rychle převléknout, aby vypadala svěže? Stejně tak tiše trpěly, když byla jejich nákladná toleta poničena třeba v divadle, kde byly nuceny své, k zemi sahající sukně rozprostřít po podlaze, aniž by mohly zabránit jejich pošlapání. Do redakcí módních časopisů docházely proto čím dále tím častěji dopisy, ve kterých ženy žádaly u večerních šatů o zavedení délek alespoň po kotníky. Netušily, že zanedlouho, po vypuknutí války, jim bude všechna tato „obtížná romantika“ rychle a nemilosrdně odepřena, že samy budou zkracovat sukně, aby ze zbytku látky ušily oblečení pro děti.

Filmové oděvy, které navrhovaly velcí módní tvůrci, Chanelová, Schiaparelliiová, Molyneux, aj., měly jednu nevýhodu: rychle stárly a s nimi stárly i natočené snímky. Z těchto důvodů se šaty začaly vytvářet ve stylu *glamour*, což byla nadčasovější podoba právě panující módy, jakási její esence či třešť. Filmy tedy nejsou spolehlivým zdrojem informací o odívání v daném období.

Jedním z nejslavnějších kostýmních návrhářů Hollywoodu byl Gilbert Adrian. Původně pracoval jako výtvarník na Broadwayi, do Kalifornie byl pozván proto, aby oblékal samotného Rudolpha Valentina. Spolupracoval, právě tak jako Iribe, s De Mille Studiem a později s věhlasným Goldwynem. Také filmové kostýmy Greta Garbo, především její klobouky, se rychle ujaly v módním světě, ať již to byl ten „bonbónkovitý“ tvaru nebo ten s ohrnutou krempou, posazený šikmo, který tak vyzývavě a zároveň tajuplně zakrýval jedno oko.

Módní žurnály začaly uveřejňovat místo dříve oblíbených fotografií aristokratů snímky filmových hvězd, mezi kterými první místo zaujímaly Marlène Dietrichová, Joan Crawfordová a Greta Garbo. Ty, vyfotografovány v naaranžovaném prostředí, oslňovaly zasněné sekretářky, které se je pak zoufale, a ne vždy úspěšně snažily napodobovat.

„Hollywoodská“ krása souvisela s rozvojem kosmetického průmyslu. Vhodně cílené reklamy na pudry, rtěnky, mýdla, pleťové vody a parfémy plnily stránky všech možných časopisů. Dvě zvučná jména – Helena Rubinstein a Elizabeth Arden, jejichž salony se tehdy staly světoznámými, si podržely svou značku dodnes.

V polovině třicátých let se konečně dočkalo svého zařazení do oblasti módy také sportovní a příležitostné neformální oblečení. Bylo nepochybně důsledkem zavedení placené dovolené. Riviéra i pláže Normandie s luxusními kabinami lákaly nejen Francouze, ale i cizince. Oděvy určené pro volný čas a sport navrhoval především Patou a Chanelová. První pletené elastické plavky vcelku s nohavičkou, vyrobila v USA společnost Jantzen již v roce 1920. Jean Patou a Sonia Delaunayová představili ve dvacátých letech úbory s kubistickými a orfistickými vzory. Nohavička se postupně zkracovala a zádové výstřihy prohlubovaly, takže byly obdobné jako u večerních toalet. Plavky doplňovaly koupací soupravy, ručníky a osušky z výrazně vzorované bavlny, s květinovými, grafickými i kaligrafickými desény (tisky novinového textu, apod.), stejně jako klobouky a kabelky vyráběné ze slámy nebo rafie. Novinkou bylo takzvané „torzo“, pletený živůtek bez rukávů, jednobarevný nebo s proužkem a dvoudílné pletené plavky. Dlouhé plážové rozšířené kalhoty se nosily s pruhovanými, rovněž pletenými tričky bez rukávů nebo s netvarovanými kabátky. Jednoduché geometrické plastické vzory se objevovaly nejen na pulovrech, ale i na sukních a širokých kalhotách. Módní byly síťované košile, námořnické prvky, rozmanité typy sportovních opasek, sandály, baskitské čepice, šněrování a takzvané kozácké „pyžamo“, plážový komplet s volnými kalhotami a halenou zapínanou vysoko ke krku.

Gilbert Adrian



Návrh tisku na šaty s karikaturami pochází od ilustrátora maďarského původu Marcela Vertése a byl zhotoven pro Elsu Schiaparelliiovou v roce 1939. Tyto extravagantní modely si oblékala známá meziválečná výstřednice spisovatelka Nancy Cunardová, závatně bohatá dcera paroplavebních magnátů. Byla svými sokyněmi nazývána zhoubnou sirénou a požíračkou mužů. Další Elsinou zákaznicí byla jedna z nejlépe oblékaných žen světa Daisy Fellowesová, dědička milionů pocházejících z prodeje šicích strojů – singrovek.



Salvadora Dalího fascinovala barevná etamorfóza kraba při cestě z moře na delní stůl. Šaty od Elsy Schiaparelliiové – krab s petrželovou natí, tak jak by podáván ve francouzských restauracích 1937.

vůtek se doplňoval často bílou vestičkou vsazenou do špičatého výstřihu, nebo zajímavým zapínáním na knoflíky. Střihání po šikmé niti, vynález couturierky Madeleine Vionnetové, vyžadoval mistrovskou ruku odborníka. Tento typ šatů promyšleného střihu, sešívány z částí tak, že oděv jemně přiléhal k postavě a od boků se rozvířal do šíře, nepotřeboval žádné zapínání, ale těžko se dal konfekčně nebo druhořadými švadlenami napodobit. Daleko jednodušší styl razila Coco Chanelová, která používala ke zdůraznění



Večerní toalety pařížských couturierů byly daleko sofistikovanější než ty, které si oblékaly hollywoodské hvězdy. V třicátých letech vzniká styl *glamour* – nadčasovější podoba právě panující módy. Tyto dva modely pocházejí ze salonu Roberta Piguetta 1938.

ženskosti mnohem méně střihových triků. Její žerzejový kabátek spolu s pohodlnou sukni se stal nadčasovým a nosí se v různých obměnách dodnes.

Do módy se tedy vrátila délka, nejen u šatů, ale i vlasů. Účes bubikopf vystřídaly zvlněné kadeře. Ztřeštěnost a přemrštěnost byla nahrazena formální střízlivostí a důstojností. Dívky přestaly být výstřední. Neříkalo se jim už „baby“, za vhodnější oslovení se považovalo „darling“. Oblíbené byly šaty v kombinaci dvou barev. Nosila se hnědá s růžovou, švestkově modrá s tyrkysovou, šedá se zastře-

nou modrou. Postupně se prosazovala i barevnost odvážnější, ale až na výjimky nebyly barvy nikdy křiklavé. Zato vývoj oděvních materiálů zaznamenal podstatné změny. Objevila se první umělá vlákna a materiály se nabízely pod různými jmény: vinyl, luvisca, lainello, celofán. Zatímco Chanelová dala své požehnání přírodním materiálům (povýšila bavlnu do oblasti společenských materiálů – navrhla večerní šaty z bílého piké, pracovala s bavlněnými krajkami, které používala i na sportovní a plážové oblečení), Elsa Schiaparelliová naopak experimentovala s novými netradičními materiály.

V roce 1935 se objevuje nylonové vlákno a s ním i první „nylonky“. To, že si zákazníci přestávají kupovat velké košile a pyžama, měla zase na svědomí úprava bavlny proti srážení, tzv. sanforizace.

Technologie textilní výroby sice významně pokročila, ale důvěru lidí v budoucnost to nikterak nepodpořilo. Naopak, čím menší byla, tím více lidé toužili po pohodlí a luxusu. Strohé pojetí designu bylo odvrženo. Mrtvolně bílé prázdné interiéry ozářené moderními lampami, naleštěná podlaha, laky, zrcadlové plochy a hladkost, to vše vystřídala nová romantika. Nábytek byl náhle téměř barokní, strojově vyráběnou bižutérii ze stříbra a hliníku nahradily okázalé zlaté řetězy a zlatě lemované smaltované brože.

V návaznosti na štíhlou linii šatů kvetly gymnastické kúry a obskurní diety, které v nejrůznějších variantách doporučovaly dámské magazíny.

V anglickém *Vogue* se s nadsázkou psalo o tom, že automobily vycházejí z módy, a to i ty s dokonalou aerodynamickou karoserií. Tvrdilo se, že je třeba se naučit létat, chceme-li jít s dobou. Za sluncem se tedy létalo do Cannes, za sportem do Rakouska, za hudbou do Bayreuthu a na dovolenou do Mandžuska nebo do Mexika. Pořádali se také jednodenní nákupní letecké výlety z Londýna do Paříže. Pasažéři posnídali v klidu na londýnském Croydonu, káva je čekala na pařížském letišti La Bourget a poobědvat mohli v samém srdci Paříže. Po nákupech a obhlídce salonů se již chystali na cestu zpět; večereli samozřejmě v Británii. Zlé jazyky tvrdily, že tyto nákupní výpravy přiměly modisty, aby nahradili malé kloboučky, slušící Francouzským s velkýma očima a drobnými lícními kostmi, klobouky s větší krepkou, které tvořily krásný rám k robustnějším obličejům Angličanek. *Vogue* referoval s naprostou samozřejmostí o všech těchto leteckých výletech, jako by se nejednalo o nic výjimečného, jako by šlo jen o nové knihy nebo filmy. Ty ostatně vládly třicátým létům téměř stejně jako politika. Německé filmy byly nejradikálnější a technicky nejzajímavější. *Modrý anděl*, natočený v roce 1930, učinil Marlène Dietrichovou nesmrtel-



Mainbocher – model pro vévodkyni z Windsoru z roku 1937. Tento americký návrhář působil v Paříži od konce dvacátých let. Pracoval s luxusními materiály a jednoduchými střihy. Večerní toalety doplňoval dekorativními svetry.

Módní desatero pro jaro 1930



1. Pás pevně utažený v pase; pokud jsou šaty bez pasu, přiléhají těsně k tělu a označují těsně pás nad boky.



2. Délka sukně se řídí podle denní doby a příležitosti: sportovní oblek pod kolena, cestovní oblek 38 centimetrů nad zemí, městský vycházkový oblek 34 centimetru nad zemí, odpolední společenský oblek 25 centimetrů nad zemí, večerní toaleta až ke kotníkům, plesová toaleta až k zemi.

3. Okraj sukně je stejně dlouhý pro všechny obleky vyjma plesové toalety, které mohou být vzadu delší, prodlouženy do vlečky.



4. Sukně jsou přiléhavé přes boky a rozšiřují se nad kolena v sežehlené záhyby u kostýmů a sportovních šatů, v široké serpentiny u odpoledních a večerních šatů.



5. Bluza se nosí jen do sukně, podkasaná a přepásaná pasem. Anglická blůza není podmínkou: má i francouzský střih s ozdobou jabotu, knoflíčků, volánů, a tvoří někdy se sukní celkový oblek.



6. Anglické kostymy ovládnou na jaře ulici.



7. Plášť u ensemblu je buď dlouhý nebo tříčtvrteční. Oblíbený jest plášť rovný bez zvonu, ale doplněný pelerinkou dlouhou do půli zad.



8. Ozdobu šatů tvoří sámký, ažu-ry, plissování volánů a jaboty, ozdobné pásy. Největší novinkou jsou bolera, která se šijí u tweedových šatů stejně jako u šatů odpoledních a večerních.



9. Látky: šantung, imprimé, žoržetdouble, pique-lavable. Barvy: modrá, černá, zelená v kombinacích: bílá-černá, hnědá-bílá, modrá-bílá, hnědá-beige, černá-zelená. Novinkou je sytě růžová barva, kterou přináší Palou, a tmavě vínová.

10. Klobouky slaměné: hlavy nízké a široké, střechy klopené u angl. facon, u odpoledních klobouků oblíbená forma holandských šepčků. V oblíbené jsou exotické slámy.

JARNÍ PŘEHLÍDKA MÓDY

Pařížské modelové domy pořádají již velké přehlídky svých jarních a letních modelů, a majitelky módních salonů pražských vypravují se do Paříže, aby odtamtud přivezly módní novinky. Paříž už rozhodla o tom, co se bude na jaře nosit, odhlasovala mnoho novinek a překvapení — tady je jejich přehled.

Velkou módní novinkou jsou krátké pelerinky a bolera u všech druhů obleků, u plášťů, kostýmů, odpoledních i večerních šatů. Šaty zůstávají přiléhavé a v pase přepásané, ale přes přilehavý živůtek se obléká nebo je našit krátký kabátek nad pas nebo límec tak široký, že splývá skoro k pasu a tvoří pelerinku. U obleků z anglických látek je tento doplněk z téhož materiálu, u hedvábných šatů bývá z odlišného materiálu, krajky, tylu, georgettu a p.

Velkou péči věnuje jarní móda rukávům. Zavádí se opět rukávy krátké nad lokte nebo tříčtvrteční, a uplatňují se na odpoledních šatech a na bluzách doplňujících kostymy. Na některých modelech jarních šatů objevují se dokonce rukávy od ramene k lokti rozšířené a pod loktem přiléhavé, nebo naopak rukávy přiléhavé k lokti a odtud se rozšiřující v serpentínový široký volán, volně splývající.

Na ulici se budou stále ještě nosit anglické kostymy smokingového střihu, nejoblíbenější bude pánská šedočerná látka s vlasem. Vedle těchto kostýmů se budou nosit nejvíce tweedové komplety — tříčtvrteční plášť zdobený kožíšínovým límcem a pod ním šaty z téhož materiálu, anglického střihu, zdobené bílým límečkem a manžetami.

Z barev si jarní móda vybrala prudce růžovou, tu které u nás říkáme „pouťová“, jedovatě zelenou, všechny pastelové barvy vedle černé, modré a bílé. Protože každá sezona musí být charakterisována určitou oblíbenou barvou, bude mít i tato jarní sezona svou zvláštní barvu — vínovou, tmavou červeně-fialovou barvu na kostymech, plášťích, odpoledních šatech, zkrátka na všem.

Imprimé georgetty, krepdešiny a šifony zůstávají od loňského roku velkou módou pro pozdější jaro a léto na šaty i kostymy. Objevují se ovšem docela nové barvy a vzory, loňské vzory platí již za zcela nemoderní, a největší módou budou vzory stříkané a mramorované bez určitých geometrických tvarů. Šaty z imprimé látky budou doplňovány pláštěmi a krátkými kabátky pouze jednobarevnými.

Moiré a taft se přestává nosit, za to dochází velké obliby surové hedvábní pro letní šaty i kostymy, a prací nebo hedvábný pik na doplňky, límečky, manžety, knoflíčky, i celé blůzy a vestičky do kostýmů.

Doplňkům obleků, kabelkám, šperkům, střečvicům, punčochám, rukavicím se věnuje velká péče. Kabelku předpisuje móda z téhož materiálu jako oblek, ať je to tweed, krepdešín nebo imprimé. Ve špercích vedle spousty nevkusných barbarských ozdob jsou novinkou korále imprimé, totiž kuličky potažené látkou šatů. K hedvábným šatům se nosí punčochy stínované po délce nohy v několika odstínech hnědé, v šedé přecházející až do černá nebo modra a p. Rukavice se nosí dlouhé někdy až k lokti z jemné švédské kůže šedé, žluté, drapové, světle-hnědé. Kostymy a pláště jsou zdobeny umělou květinou v knoflíkové dírci, která je podle poslední módy z žíní. I večerní toalety jsou zdobeny velkými žlínými květinami.

Jarní klobouky jsou vesměs slaměné, a to jen z drahých pletiv, manilla, panama, florentin atd. K letním imprimé šatům a kompletům budou se nosit širokánské klobouky až 60 cm v průměru. I jarní klobouky jsou skoro všechny širší formy.

Celkový ráz módy pro jaro a léto je: jednoduchost jen na vycházkovém a sportovním obleku, anglická móda jen pro sport a pro ulici, pro všechny ostatní příležitosti móda složitá, nákladná a zdůrazňující všechny detaily, plná ozdob a parády.

St. J.



Černý zimní plášť zdobený breitschwanzem. — Kabátek z koníka zdobený liškou. — Hedvábná šála bíle a červeně pruhovaná.

JANE REGNY: CO SE BUDE V ZIMĚ NOSIT.

Módní článek od majitelky slavného pařížského salonu, jejíž specialitou je denní jednoduchá móda.

Překlad i reprodukce obrázků vyhrazeny pro celou Čsl. republiku pouze Světozoru.

Nelíbí se mi a nesouhlasím s dnešní zpátečnickou módou, a z toho důvodu vás možná moje letošní podzimní a zimní kolekce na první pohled zklamou, jestli náhodou očekáváte radikální změnu linie. Moje modely naprosto neodpovídají vzoru z r. 1870, který se snaží ovlivnit dnešní módu. Mé nové modely pro 1931—1932 jsou v linii skoro tak střízlivé jako moje loňské modely. Žádný denní oblek nesmí být ani složitý ani nepohodlný, a ukazují-li odpolední a večerní šaty vlivy minulosti, nemůže tomu tak přirozeně být u ensemblů jerseyových a vlněných. Já sama nenávídím dobovou módu a nikdy se nebudu obracet pro inspiraci do minulosti, přes to, že linie 1932, jak se zdá, se snaží přinést úplnou revoluci.

Mým dojmem je, že bude rok 1932 přechodným obdobím. Navrhovatelé módy hledají změnu, kterou vyvolá veřejná poptávka po „něčem novém“, a která by současně souhlasila s rozumnými názory na moderní oblek. Ať bude ta změna jakákoli, bude musit být velmi jemná a rozumná, a naprosto ne rudá revoluce, jakou se nám vyhrožuje v posledních měsících. Toto vyvážení vkládám do svých zimních modelů. Přechodné výstřednosti, jaké se mohou vyskytovat, budou nutně omezeny na odpolední a večerní šaty. Nemohou se týkat vycházkového obleku.

Linie r. 1932 zůstane většinou jako byla během posledního roku. Totiž štíhlá, vyrovnaná, rozumná. Možná, že se vyskytnou nepatrné změny v pasové linii, a detaily budou zajímavé a zdůrazňované. Tak sukně budou méně těžkopádné a zjednodušeny užitím velkých skládaných záhybů místo drobných záhybů, které vždy dodávají těžkopádnosti. Předpovídám také návrat veselých barev, které se tak dobře hodí pro jersey a jiný denní materiál.

A nyní po tomto úvodu proberu s vámi svou podzimní a zimní kolekci, abyste viděly, jaké jsou moje zásady.

Tady vidíte opět typ jednoduchých obleků, jaké jsem vždycky dělala, ale všimněte si, že se k nim připojil nový detail. Na příklad tento přísně krejčovský denní plášť se zvláštním

kožišínovým límcem, který se dá připnout na knoflíky nebo odepnout v několika vteřinách, dodává nejen tepla v chladných dnech, ale zřejmě elegance pro odpolední nošení. A přece je to vlastně dopolední plášť. To je pravá úspora!

Nebo rukávy na vycházkovém obleku. Pytlovitě biskupské rukávy, jako na mnohých bluzách, které jsem tento rok navrhla. A tady na tom modelu. Všimněte si, že je rukáv střižen v jednom kuse se zády šatů, a tento má spirálovou manžetu od zápěstí k lokti. Manžety vůbec se této zimě objevují spíše u lokte než u zápěstí.

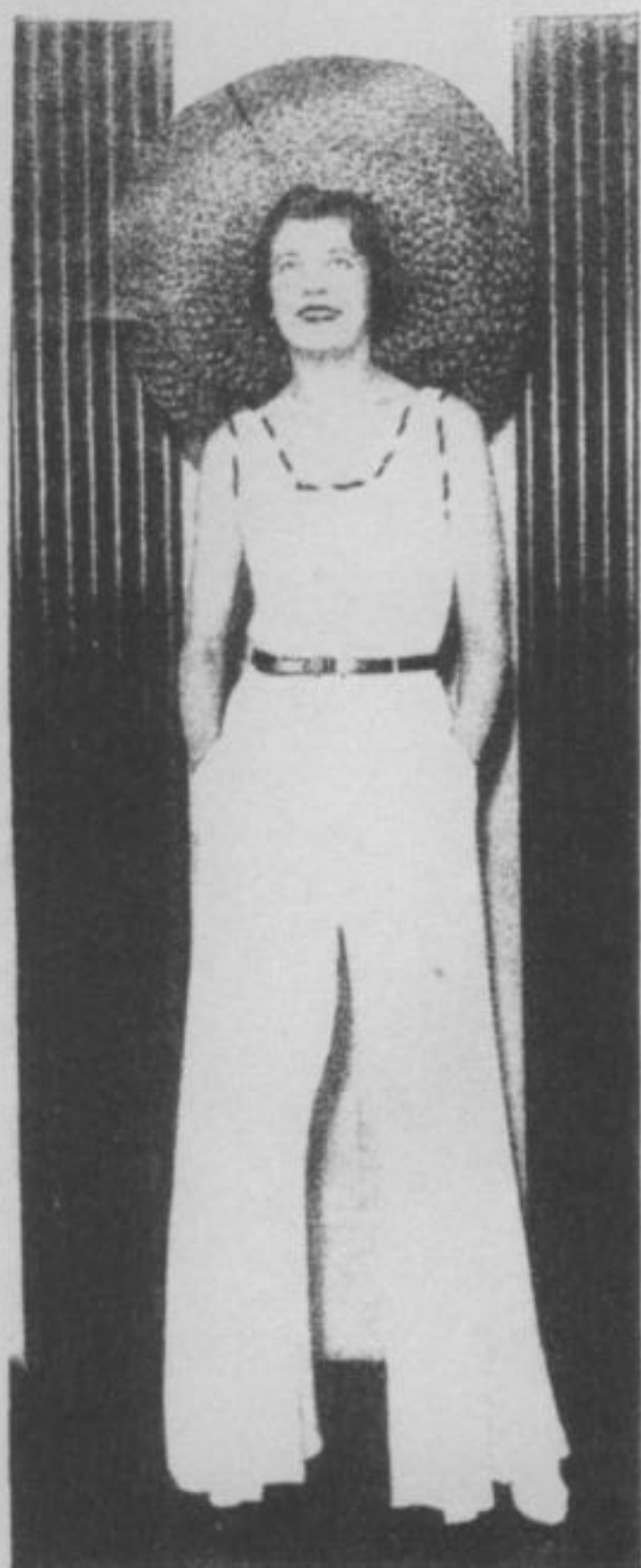
Vidíte, jak jsem dosud věrná jerseyi. Užívám nového tkaniva, které působí dojmem pytloviny. To, a nový ryhovaný jersey, jsou snad letos mým nejoblíbenějším materiálem. Myslím, že některé z mých neúspěšnějších modelů byly ze dvou odstínů, tmavší pro sukni, rukávy a záda, a veselejší a světlejší vpředu. Barvy, které letos propaguji, jsou hnědá a oranžová, červená a ovšem některé odstíny modré, zelené a beigeové. Pro kontrast užívám černou a oranžovou, kovově šedou a smaragdově zelenou, azurovou a rudou.

A teď se podívejme ještě na nějaké pláště. Kožišínové lemy nejsou buď vůbec žádné nebo je jich mnoho, jsou docela prosté nebo velmi složité. Není kompromisu. Všimněte si také, že dávám kožišinu tam, kde je nejvíce třeba se zahřát. Plášť visí s kožišínového sedla, které je krátké vpředu a jde hluboko dozadu. Pak je tu plášť a sukně z beige koníka, který tvoří dokonalý celek pro odpoledne, a je velmi efektní. Astrachán a karakul jsou dvě kožišiny, kterých užívám nejvíce.

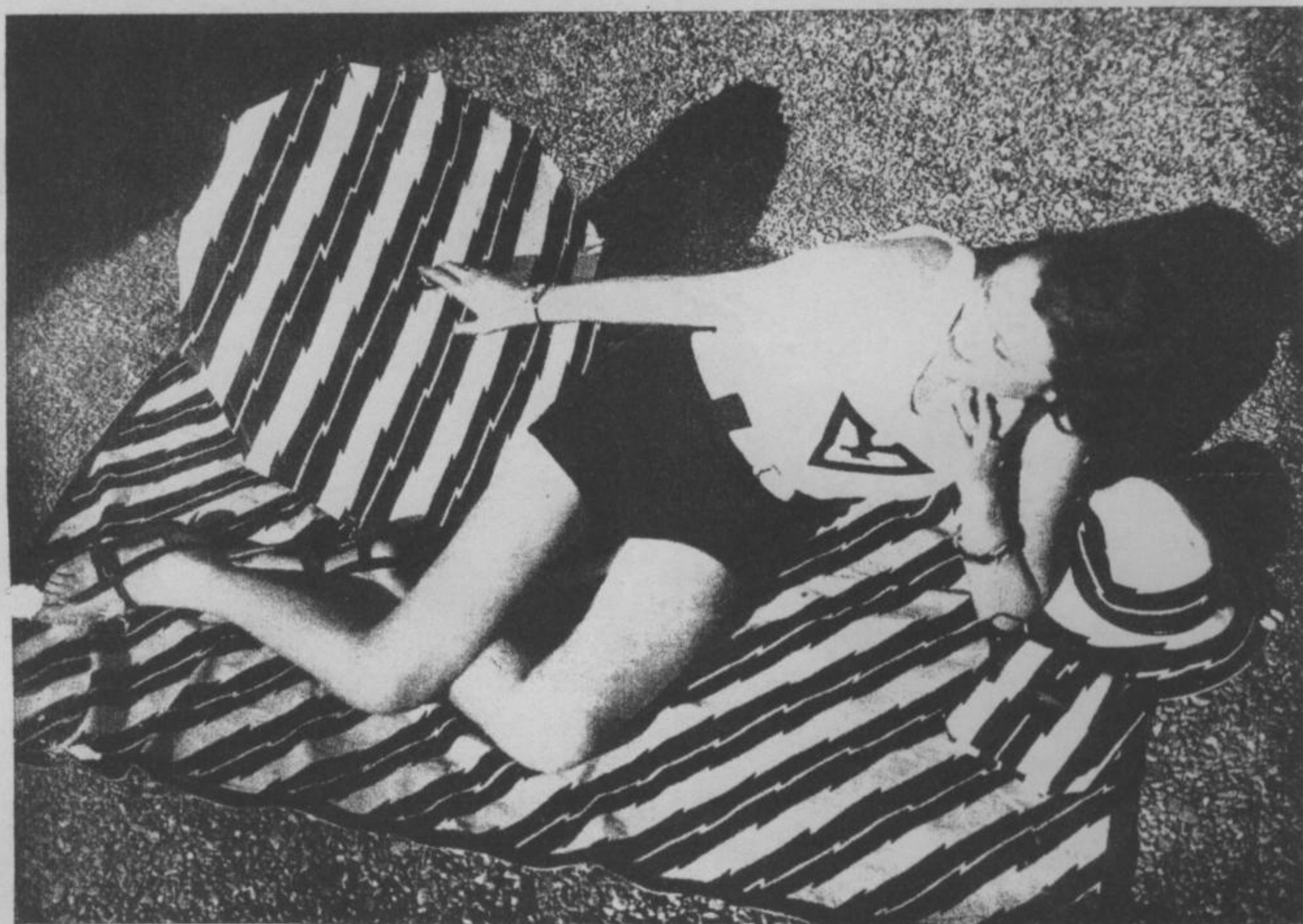
Miluji šály. Podívejte se na můj nový model. Je to pruh sestavený z jasných barev a nosí se obtočená kolem krku jednou nebo i dvakrát, jako dlouhá šňůra perel. Dělam zajímavé večerní šály, které se hodí k mým večerním šatům. Většinou jsou z těžkého velouru a lemované buď lehkou labutěnkou neb drobnými šifonovými třásněmi. Nezní to podle mého vkusu, připouštím, ale na neštěstí nemůžeme nosit vycházkové obleky celý den a celou noc. Přála bych si to!

Přeložila St. J.

NA SLUNCE A DO VODY.



Pro krásné sluneční dny přichystala letošní móda krásné obleky koupací a plážové. Dnes již nestačí koupací triko a koupací plášť. Nutným doplňkem garderoby k vodě je plážové pyjama, oblek, který se před dvěma roky začínal objevovat ojedinele v mořských lázních. Dnes se stalo pyjama oblekem obvyklým na plovárnách, na březích nejen moře, ale i našich řek a rybníků. Na jihu u moře se hodí lehké pyjama z hedvábí, šantungu, imprimé. Pro naše nestálé a deštivé počasí se spíše hodí pyjama teplejší, ve kterém se zahřejeme po koupeli: z trikotinu, jerseye, barevného plátna. Skládá se z halenky a dlouhých širokých kalhot, po případě je doplněno kabátkem z téže látky jako kalhoty. Velmi hezkou kombinací je na př. pyjama z bílého plátna, kalhoty a krátký námořnický kabátek, doplněné halenkou bez rukávů z pracího hedvábí. Praktičtější a teplejší je pyjama sestavené z tmavomodrých námořnických kalhot z jerseye, doplněné pleteným pulloverem, který může být hodně barevný. U moře nosí se k pyjama široké plátěné nebo slaměné klobouky; u nás stačí radiovka nebo malý plátěný klobouk světlé barvy. Na nohou nosí se k nim sandály gumové, plátěné nebo kožené, bez podpatků, na bosé nohy. Všechny ostatní součásti obleku k vodě a do vody jsou zladěny ve stejných barvách: koupací triko, slunečník, koupací plášť nebo přechoz a slunečník, i velká kabelka, ve které se nosí vše, čeho je k vodě zapotřebí. Jsou-li dnes i pro město dovoleny v módě nejveselejší barvy, platí toto pravidlo tím spíše pro venkov a koupací obleky. Bílá barva se tu kombinuje s nejkřiklavější barvou modrou, červenou, zelenou, žlutou. Krásně působí na koupacím obleku barva bílá doplněná jednou barvou, opakující se na všech doplňcích.



PŘEHLED JARNÍ MÓDY.

Pařížské módní domy připravily již dávno všechny přesné zákony pro jarní módu. Rozhlásily je po celém světě, ale nemají tolik jasnovídnosti, aby předpověděly, které z jejich příkazů budou všeobecně uznány a které odmítnuty. V každé sezoně se vyskytne v módě náhlé překvapení, oblíba pro jednu určitou formu, barvu, střih, kombinaci, kterou ani ten nejvynalézavější světový krejčí nepředvídal a která se rozlétně jako epidemie a zasáhne devět žen z deseti. Móda se vytříbí a ustálí teprve během sezony, a proto na začátku lze pouze všeobecně shrnout její hlavní rysy. — Ačkoli se stále mluví o zjednodušení dnešní módy, je tato jednoduchost pouze zdánlivá. Naopak, již dávno nebyla móda tak složitá jako letos. Vypadá-li hotový celek jednoduše, je to jen známka dobrého vkusu a dobré švadleny nebo krejčího. Střihy samy jsou tak komplikované, že jen velmi obratný a zkušený krejčí dovede jich využít k dokonale vypracovanému modelu, aniž by se tím prohrál proti vkusu a eleganci. Nejmodernějším nápadem jsou šaty i pláště sestavené z šikmo stříhaných a šikmo sešíváných pruhů látek, ale sešíváných tak, že padnou těsně k tělu a nesmí tvořit zbytečné záhyby. I ozdoby jsou velmi složité, i když je jich velmi málo. Šikmé volány, nabírané drobné volánky, z látky aranžované výstřihy a límce, široké nebo rozšiřující se rukávy, to všechno jsou těžké úkoly pro krejčí a švadleny. — Délka sukni se poněkud zkrátila u denních obleků, hlavně u šatů a kostýmů. Ustálilo se pravidlo: krátké sukne pro den, dlouhé až k zemi pro večer. Polodlouhé šaty, jaké se nosily hodně v zimě na odpoledních a malých večerních modelech, se již pro jaro a léto nešíjí. Základním střihem pro všechny obleky je hodně vysoký pás, vpředu vyšší než vzadu, přiléhavý živůtek, přiléhavá sukne na bocích, rozšiřující se pod kolena buď do mírného zvonu nebo do skládaných záhybů (jen u denních obleků), velmi pečlivě a originálně vypracované rukávy. Ramena se rozšiřují volánky nebo šunkovými rukávy, které se až od lokte zužují v manžetu. Módní ozdobou jsou knoflíky na denních oblecích, které se v řadách přišívají na rukávy, vpředu na šaty, na sukni atd. Jsou spíše pro ozdobu než na zapínání. Pro zapínání vymysleli si pařížští krejčí novinku — klips. Je to kovová nebo galalitová spona přišitá spodem a provlékaná jako knoflík.

Jarní kostým z námořnický modrého jersey s krátkým kabátkem zapínaným na jeden knoflík a po straně skládanou sukni. Je zdoben na rukávech řadou galalitových tmavomodrých knoflíků. Je doplněn bílou vestou z hedvábného piqué, tmavomodrým kloboukem, tmavomodrými rukavicemi s manžetami.



Korálově červené denní šaty z jersey. Mají nejmodernější střih rukávů s volánky na ramennou a jsou ozdobeny lesklými kovovými knoflíky. Doplněny jsou hnědým slaměným kloboučkem, hnědými rukavicemi a hnědými střevíci. Hodí se přes ně tmavě hnědý anglický plášť z jersey nebo anglické látky.

Nejoblíbenějším oblekem pro jaro jsou kostymy. Šíjí se buď klasické kostymy anglického střihu nebo francouzské podle nejnovějších módních zásad. Vedle nich zůstávají v oblibě jarní pláště z měkkých řídkých vlněných látek.

mírně přiléhavé v pase, s rozšířenými rameny, zapínané buď jen na jediný knoflík vpředu nebo dvouřadové. Pod tyto pláště šíjí se odpolední a denní šaty z jersey, měkké vlněné látky, podobající se strukturou látky pletené, která se vyskytla pro letošní jaro jako velká novinka v nejkrásnějších módních barvách. Je oblíbenějším materiálem než hedvábí, které vyhrazuje móda večerním a velkým odpoledním toaletám, a později horkému létu.

Módní barvou je modrá ve všech odstínech od tmavěmodré po námořnickou, chrpovou a šedomodrou. Kombinuje se vždy s odlišnou barvou nebo světlejším odstínem. Oblíbenými barevnými kombinacemi je modrá s červenou, žlutou nebo zelenou, černá s červenou nebo zelenou, černobílá. Je-li oblek v neutrální barvě, celý hnědý, šedý, černý, zpestřuje se hodně barevnými doplňky, šálou, kloboučkem z téhož materiálu jako je šála. Všechny ostatní doplňky, klobouk, rukavice, kabelka, střevíce si odpovídají v jednotné barvě a jsou pečlivě vybrány v barvě hodící se k obleku.

Pro léto se předpovídá velká oblíba pruhovaným látkám v hodně pestrých barvách, imprimé se vzorem drobných kytíček, jednobarevným šantungům a surovému hedvábí.

Jarní klobouky jsou malé, buď ve formě turbanu nebo baretu, nebo se skoro rovnou střechou a nízkou hlavou, posazené vždy na jedno ucho, takže celá půlka hlavy je odkryta. Proto se věnuje velká péče účesu, který předpisuje měkké velké vlny, přiléhající těsně k hlavě. Bretonský klobouček se střechou dokola zdviženou je oblíbeným novým tvarem, který však málokomu sluší.

V dnešní komplikované módě je více než kdy jindy třeba dobrého vkusu a smyslu pro vhodnost obleku, protože jinak je jen krůček ke směšnosti, nemá-li žena dosti sebekritiky a přežene-li jen o málo střih, volbu materiálu, sestavení barev a způsob obléknutí.

PRO DEN

budou se v zimě nosit obleky z měkkých, silných vlněných látek hrubého tkaniva a struktury v tmavých barvách. Z této látky šijí se i celkové šaty, i kostýmy a pláště. Nejběžnějším oblekem je praktický zimní plášť z dobré silné látky, dobře vatovaný nebo podšitý kožišinou, s límcem z nízké kožišiny; nejmodernější z kožišin je černý a tmavě šedý persián. Kabát je nejčastěji dvouřadový, přepínaný hodně na stranu, s kapsami a s rukávy pánského střihu bez manšet. Pod něj budou se nosit látkové šaty, odpovídající barvou plášti. Velkou módou jsou šaty, sestavené ze sukne s vysokým pásem a krátké bolerové bluzičky, doplněné a zpestřené hodně barevnou šálou a pasem z téže látky jako je šála. K sukni se pak může pro změnu nosit i pletený svetr, na příklad k hnědé sukni pod hnědý plášť svetr sestavený z barev hnědé a drapové nebo červené a drapové. Šaty i kostýmy doplňují se velkými pletenými šálami hodně pestrých, ale dobře zladěných barev. Pestrost je velkou módou, ale přes to vybírají se vždy barvy odpovídající barvě celkového obleku.





CO SE BUDEV ZIMĚ NOSIT.

Zimní pláště zachovávají si celkem stejný střih jako v loňské módě, jsou o kousek delší a rozšiřují se nad kolena docela mírně do zvonu. Móda předpisuje mnoho kožištinových ozdob, velké límce, široké lemy, manšety z kožišin, z nichž dává přednost stříbrné lišce, persiánu, hobru. Největší změna proti loňské sezoně je v materiálu, který je hrubý, silný a bez lesku. Módními barvami jsou barva hnědá, fialová, šedá ve všech odstínech. Tmavé obleky nenápadně barvy doplňují se hodně barevně, kloboukem a šálou vždy v téže barvě. Tak na př. k hnědému plášti bude se nosit klobouk červený, jasně zelený, k černému červený, modrý a p. Tytéž barvy předpisuje móda i na denní šaty. U těch věnuje se velká pozornost rukávům, které bývají jedinou ozdobou šatů. V látkách přináší podzimní a zimní móda krásné novinky. Jsou to ve vlněných látkách tkaniny z jemného materiálu, ale s hrubým a řídkým vzorem. Jsou většinou jednobarevné, vzorek je vetkán do látky. Také v hedvábí dává móda přednost těžšímu materiálu bez lesku, často s tlačeným vzorem. Dobré moderní látky mají barvy velmi jemné, jakých lze v laciném materiálu jen těžko docílit. Naše firmy velmi rychle vystihly novou módu a přinášejí již všechny novinky v látkách. Prohlédnete-li si nové výklady **WOLF a SCHLEIM** (Praha I., Rytířská ul. č. 26), najdete tu jak v hedvábí, tak ve vlně všechny novinky francouzské, anglické i turecké ve velkém výběru, ve všech módních barvách a za ceny přístupné.



zu
Su
vy
s l
ke
se
to
če
m
js
ča
ve
i t
tu
to
rá
pl

PRO VEČER

zůstanou pro letošní zimní sezonu v módě dlouhé splývavé šaty. Sukně rozšiřují se často již od pasu, který je umístěn velmi vysoko. Nejelegantnější kombinací pro večerní oblek je černá s bílou. Celé šaty jsou černé, doplněné krátkým bílým kabátkem s originálními rukávy bohatě drapovanými; přes šaty může se obléci krátká bílá vestička, která je změně v docela novou toaletu. Bezpodmínečně každá večerní toaleta je doplněna večerním krátkým kabátkem, který se málokdy odkládá. Šaty samotné mají podle letošní módy docela malý výstřih vpředu, často jsou upjaté až ke krku, a jen vzadu jsou vystřiženy hluboko, často až do pasu. Pro zimu předpisuje móda jako materiál na večerní toalety samet, buď měkký bezlesklý velourchifon, nebo i těžší a tvrdší velour. Často mívá tento samet vzorek ve struktuře, nebo i barevný, ale jen velmi drobný a nenápadný. Večerní toalety doplňují se velmi skromnými šperky, malou šňůrou korálů na krku, jednoduchým náramkem. Nositi mnoho šperků nepatří za elegantní.

