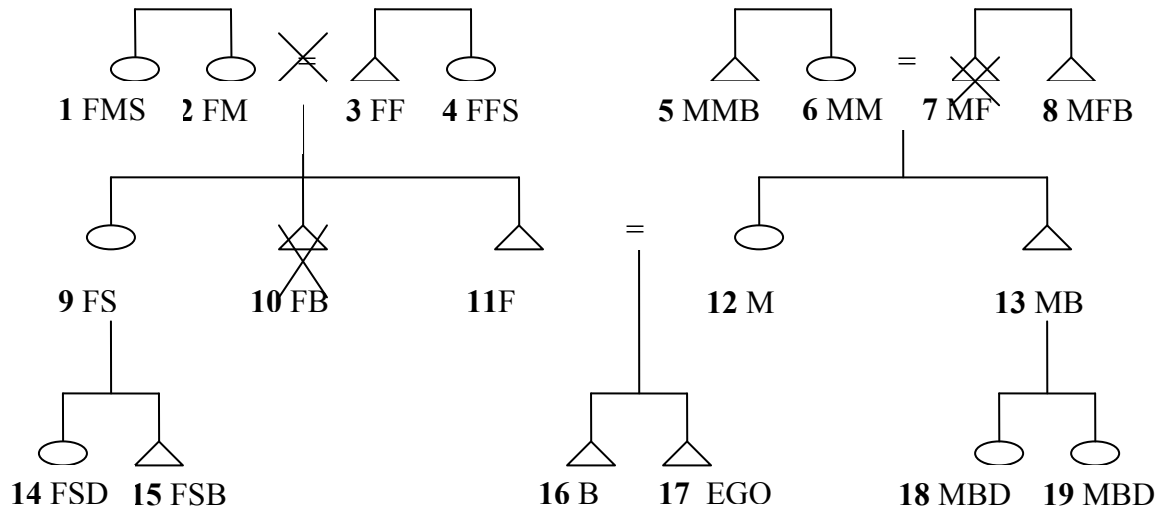


**Příbuzenský diagram a rozhovor – práce do předmětu RLB 227**

(diagram str. 1 – 3; rozhovor str. 4; aspekty příbuzenství str. 5)



**Klíč:**

EGO = dotazovaný

○ = žena

△ = muž

tučná čísla (1, 2,...) = více informací k jednotlivým členům v legendě

M = matka

F = otec

B = bratr

Z = sestra

D = dcera

S = syn

X = smrt

⊗ = rozvod

příklad:

⊗

⊗ = otcův mrtvý bratr

MMS = sestra matčiny matky

FB

### Legenda:

- popisuje příbuzenský vztah k egu
- oslovení a křestní jméno
- věk a místo narození příbuzného
- krátkou charakteristiku jednotlivých příbuzných, tak jak se o nich vyjádřil informátor

#### **1** - babiččina sestra

- oslovuje ji teto
- informátor ji zná od vidění, ale neví o ní žádné informace

#### **2** - informátorova babička

- oslovuje ji babi, jmenuje se Zdeňka
- věk 67 let; informátor neví, kde se narodila
- žije se svou dcerou a vnuky

#### **3** - informátorův dědeček

- oslovuje ho dědo, jmenuje se Jiří
- věk 70 let; informátor neví, kde se narodil
- žije se svou přítelkyní

#### **4** - dědečkova sestra

- informátor ji zná od vidění, ale neví o ní žádné informace

#### **5** - babiččin bratr

- oslovuje ho strejdo, jmenuje se Hynek
- věk 72; informátor neví kde se narodil
- velmi vzdělaný člověk

#### **6** - informátorova babičky

- oslovuje ji babi, jmenuje se Bohuslava
- věk 77; informátor neví kde se narodila
- bydlí s námi

#### **7** - zemřel

#### **8** - dědečkův bratr

- informátor o něm neví žádné informace

#### **9** - teta

- oslovuje ji teto, jmenuje se Pavlína
- věk 43; narozena v Šumperku
- rozvedená, žije u své matky

#### **10** - zemřel

#### **11** - otec

- oslovuje ho tati, jmenuje se Jiří
- věk 46; narozen v Šumperku
- živitel rodiny

**12 - matka**

- oslovuje ji mami, jmenuje se Pavla
- věk 47; narozena v Šumperku
- mám ji rád

**13 - strýc**

- oslovuje ho strejdo, jmenuje se Bohuslav
- věk 45; narozen v Šumperku
- chytrý člověk, zajímá se o zvířata

**14 - sestřenice**

- oslovuje ji Kamilo, jmenuje se Kamila
- věk 20; narozena v Šumperku
- studuje VŠO

**15 - bratranec**

- oslovuje ho Jirko, jmenuje se Jiří
- věk 18; narozen v Šumperku
- učí se na automechanika

**16 - bratr**

- oslovuje ho Jirko, jmenuje se Jiří
- věk 24; narozen v Šumperku
- můj jediný sourozenec

**17 - EGO**

- Martin, věk 22, narozen v Zábřehu na Moravě

**18 - sestřenice**

- oslovuje ji Bód'ó, jmenuje se Bohuslava
- věk 26; narozena v Šumperku
- moc často se nevidáme

**19 - sestřenice**

- oslovuje ji Báro, jmenuje se Barbora
- věk 24; narozena v Šumperku
- moc často se nevidáme

## Rozhovor:

Odpovědi dotazovaného jsem nijak neupravovala.

- Co definuje „příbuzného“, čím je „příbuzný“ definován:

Příbuzného definuje formální náležitost k druhému člověku, která je dána buď společnými předky – tedy genetickou blízkostí a nebo druhotně vytvořeným vztahem (jako manželství, adopce, nevlastní sourozenectví, ...).

- Rozdílné typy příbuzných:

Rozdílné typy vznikají buď druhotně vytvořeným vztahem (viz výše) a dále vzájemnou blízkostí – například zda žije s rodiči či na druhém konci ČR než oni, nebo zda bydlí s jednou babičkou a druhá žije jinde).

- Jaká je definice rodiny:

Rodina je skupina osob, kterou spojuje vzájemné pouto – citové či fyzické, nebo oboje. Bezdětný pár považuje můj informátor také za rodinu.

- Smysl a účel manželství a důvody k jeho uzavření a trvání:

Smyslem manželství je „posvětit“ opravdovost vztahu dvou lidí, potvrdit tak, že jejich vztah má budoucnost a pevné základy. Manželství má také spoustu praktických formálních důvodů (majetek, návštěvy v nemocnici, půjčky...). Důvodem trvání je jistota, že se má člověk kam vrátit, opora, s tím je spojena i jistá pohodlnost.

- Pravidla, jimiž se manželství řídí:

Úcta, respekt, důvěra, láska, kompromis. Informátorova partnerka by měla být inteligentní, hodná, láskyplná a uměřená.

- Rezidenční pravidla:

Zatím netuší, ale spíše by chtěl bydlet sám s partnerkou bez rodičů.

- Smysl, účel a důvody rozvodu:

Pokud se změní nebo není naplňován některý z důvodů uzavření manželství (viz výše).

- Smysl, účel a důvody adopce:

Smyslem adopce může být naplnění sebe sama, když pár nemůže mít děti nebo naplnění smyslu života opuštěného dítěte.

- Příbuzenské termíny a oslovení:

Svou rodinu oslovují běžně používanými termíny (tatí, mami, babi,...). Nikomu v rodině neříkám křestním jménem, pouze bratrovi.

### Důležité aspekty příbuzenství:

Rodina a příbuzenské vztahy určují naše místo a naši role ve společnosti. Těchto „rolí“ máme několik a v průběhu našeho života se mění, teď jsem například dcera, vnučka, .... a v budoucnosti budu ještě matkou, manželkou, babičkou. Podle mého je dobře fungující rodina (nukleární rodina) základem pro náš správný vývoj v dětství. Matka s otcem jsou oporou dítěti a jeho jistotou ve světě, který se učí teprve chápat, a nezáleží na tom, zda jde o vlastní dítě či adoptované.

Příbuzenství spojuje určitý okruh lidí, a předpokládá se, že v tomto okruhu jsou každému příbuznému dveře vždy otevřeny. V současnosti nejsou naše vazby na širší rodinu (myslím tím komplexní rodinu) vždy úplně pevné, ale v mojí seminární práci do toho předmětu – *Tradiční romská rodina* – ukazují, jak nepostradatelnou roli hraje rodina a příbuzenství pro Romy.