

11. HODINA



RANÝ STŘEDOVĚK

CHARAKTERISTIKA

- **ZÁPADNÍ EVROPA = FRANSKÁ ŘÍŠE**

Frankové s vládnoucí dynastií (Chlodvík 482-511), rozdělení na oblasti Austrasie, Neustrie a Burgundie

Dagobert (628-639) – boje se Sámem

732 – bitva u Poitiers, zastavení útoku Arabů z Pyrenej.pol., majordomus Karel Martell

Pipin Krátký (751-768) – syn Karla Martella, zakladatel Karlovců

Karel Veliký (768-814, od 800 císař) – porážka Langobardů (Itálie), Bavorů, Sasů, udržování hranice s Araby, 791-795/6 porážka Avarů, boje se Slovany

843 – Verdunská smlouva, dělení říše na Z, V a střed

Východofranská říše – boje s VM: Ludvík II. Němec, Karloman, Arnulf

CHARAKTERISTIKA

- **VÝCHODNÍ EVROPA = KYJEVSKÁ RUS**

od 30.let 6.stol. obsazení území Slovany, od 7.stol. první kmenové svazy (hl. obrana před Avary)

v 9.stol. 2 centra: Kyjev a Novgorod – impulsy pro vznik státu
obchodování s Vikingy (=Varjagové), Varjag Rurik zakladatelem vládnoucí dynastie Rurikovců

882 – vznik Kyjevské Rusi (spojení Kyjeva a Novgorodu),
multietnický stát, celý středověk boje s Byzancí

kníže Vladimír (980-1015) – přijetí křesťanství

- **JIŽNÍ EVROPA = BYZANC**

CHARAKTERISTIKA

- **AVAŘI**

mongolský kmen (střední Asie), v Evropě od pol. 6.stol., s nimi přichází Bulhaři

dlouhodobé boje s Byzancí (kulminace bojů po pol. 6.stol., ale i nadále - př. bitvy o Konstantinopol roku 608, 626)

567 – langobardsko-avarské spojení proti Gepidům, Gepidé poraženi, Avari se nasouvají do Karpatské kotliny

568 – Langobardi odcházejí do Itálie, Avari vytváří v KK kaganát (Z hranice Vídeňský les, Tulln-Enže = nárazníkové území nikoho)

tvůrci tzv. kestehelské kultury

boje s Franskou říší Karla Velikého, porážka Avarů 791-795/6

SLOVANÉ

VZNIK

- cca do 700 př.Kr. – balto-slovanská kulturní i jazyková jednota, několik společných archeologických kultur (lužická, trziniecko-komarowská, černoleská, bělogrudovská, vysocká, aj.)
- 700-400 př.Kr. – „protoslovanské“ období, kulturní návaznost na LPP, hl. kultura podkloszowych hrobů
- do slovanské expanze tzv. „staroslovanské“ období, slavinita jednotlivých ae kultur nejasná (hl. se uvažuje o kultuře zarubiněcké; dříve také przeworská a čerňachovská, které ale patřily spíše Germánům)

EXPANZE

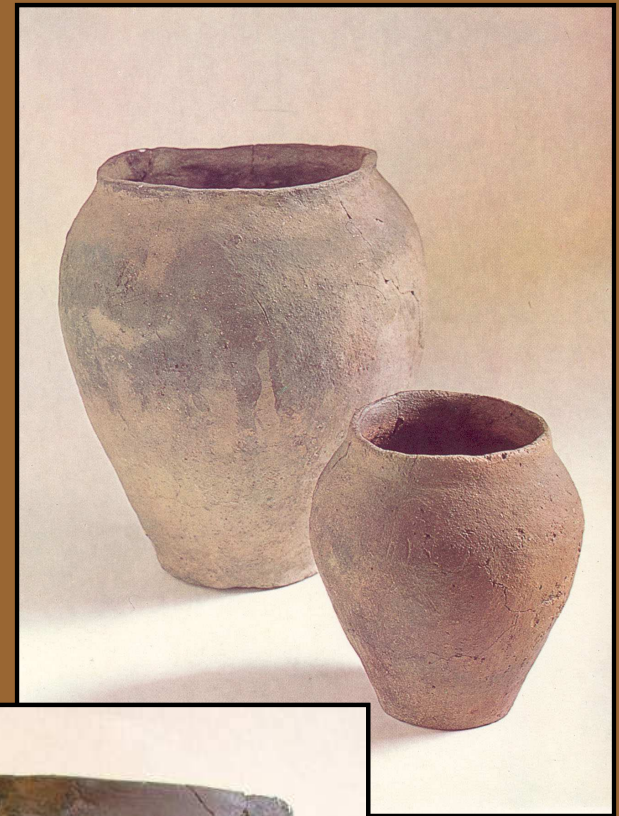
- alochtonistická (migrační) teorie původu: vznik Slovanů na malém území středodněperského pravobřeží, hl. oblast řek Pripjat', horního Bugu, horního Prutu (dnešní Ukrajina, jižní Bělorusko, východní Polsko)
- expanze v prvních desetiletích 6.stol., hl. ve 30.letech, krátká, jednorázová, nejasná koexistence s Germány
- hl. 2 směry: jižní (Balkán, s Avary útoky na Byzanc), západní (do Poodří, Polabí, Posálí + boční proudy do Čech, na Moravu a SR) = vznik jižních, východních a západních Slovanů

PERIODIZACE

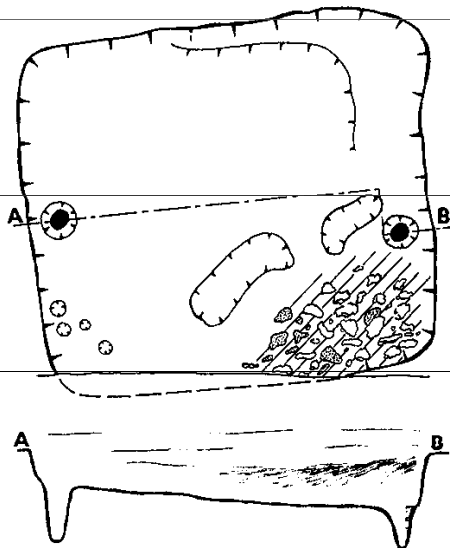
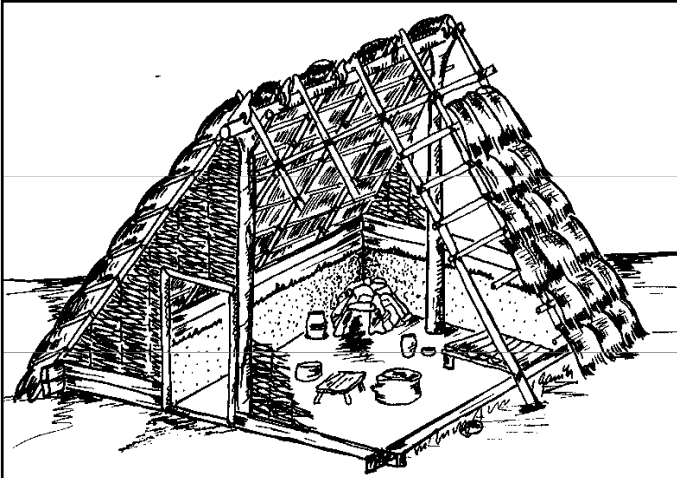
- RANĚ SLOVANSKÉ OBDOBÍ - DO 670 (dříve předhradištní)
- PŘEDVELKOMORAVSKÉ OBDOBÍ – 670-800 (dříve starohradištní)
- VELKOMORAVSKÉ OBDOBÍ – 800-950 (dříve středohradištní)
- MLADOHRADIŠTNÍ OBDOBÍ – 950-1200

RANĚ SLOVANSKÉ OBDOBÍ

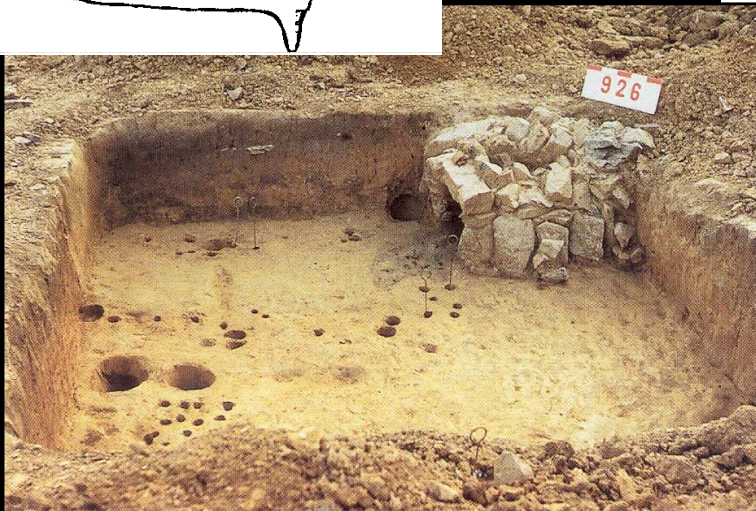
- **průnik Slovanů na naše území cca ve 30. letech 6. stol., ve stejném období ústup Langobardů do KK (526)**
- **období „keramiky pražského typu“ – v ruce tvarovaná hrubá keramika, nezdobená s nízkým hrdlem, jinak chudé nálezy (obdobou typ Korčák na Ukrajině, typ Meteoru na Balkáně, aj.)**



RANĚ SLOVANSKÉ OBDOBÍ

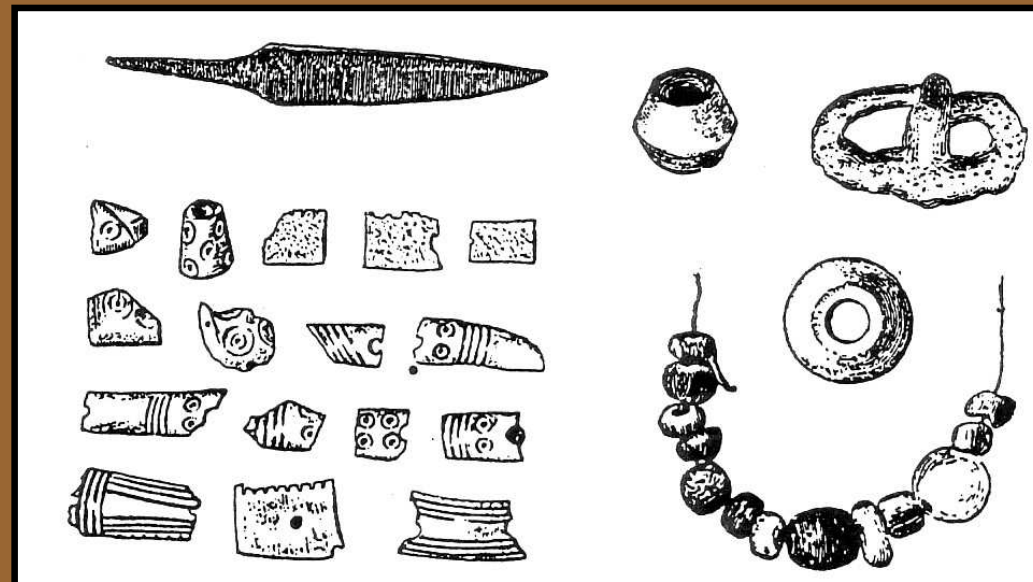


- **SÍDLIŠTĚ:**
otevřené nechráněné osady, čtvercové nebo obdélné zemnice/polozemnice, cca 10-15 m², uvnitř pravidelně ohniště nebo pec
př. lokalita Roztoky u Prahy, Březno u Loun, etc.



RANĚ SLOVANSKÉ OBDOBÍ

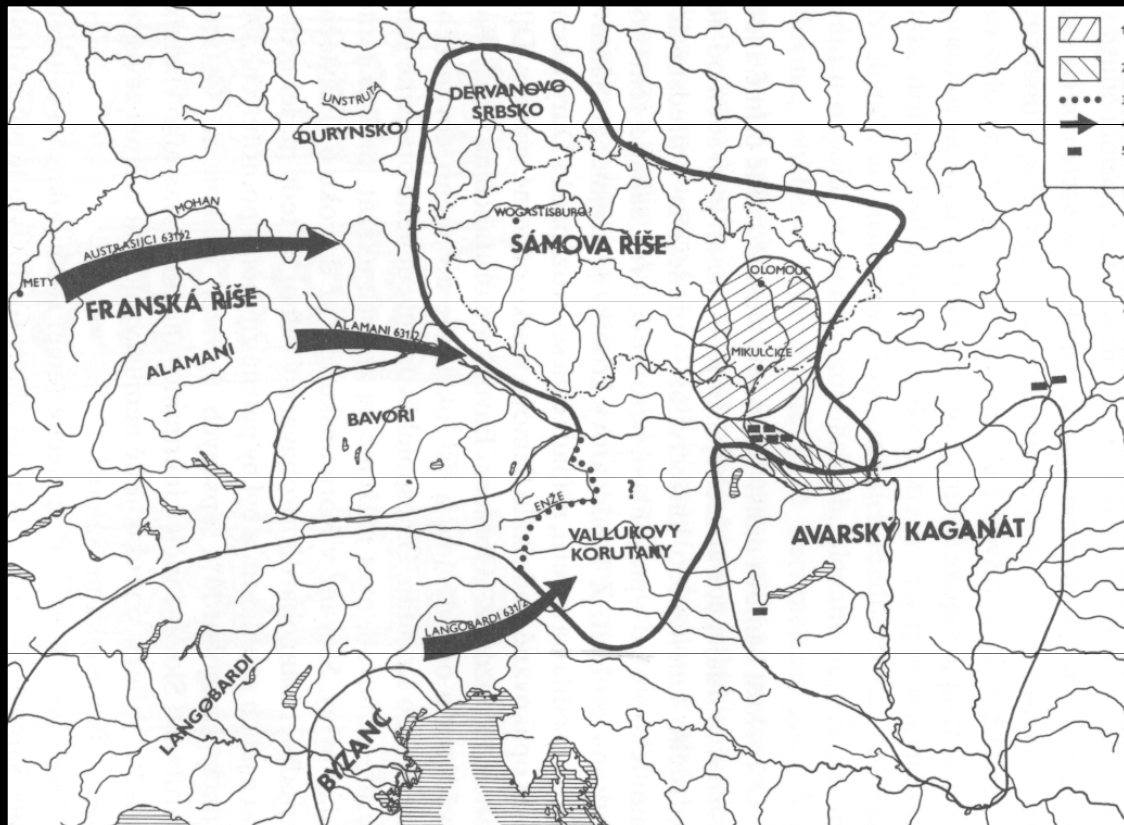
- **POHŘEBIŠTĚ:**
žárové pohřby v popelnicích (nádobách pražského typu),
častý mohylový násyp
- **HK:**
hlavně keramika pražského typu, **nekeramický inventář – chudý, nože, ocílky, KPI, aj., ojedinělé depoty železných nástrojů** (kosa, radlice, ovčácké nůžky, srpy, aj.)



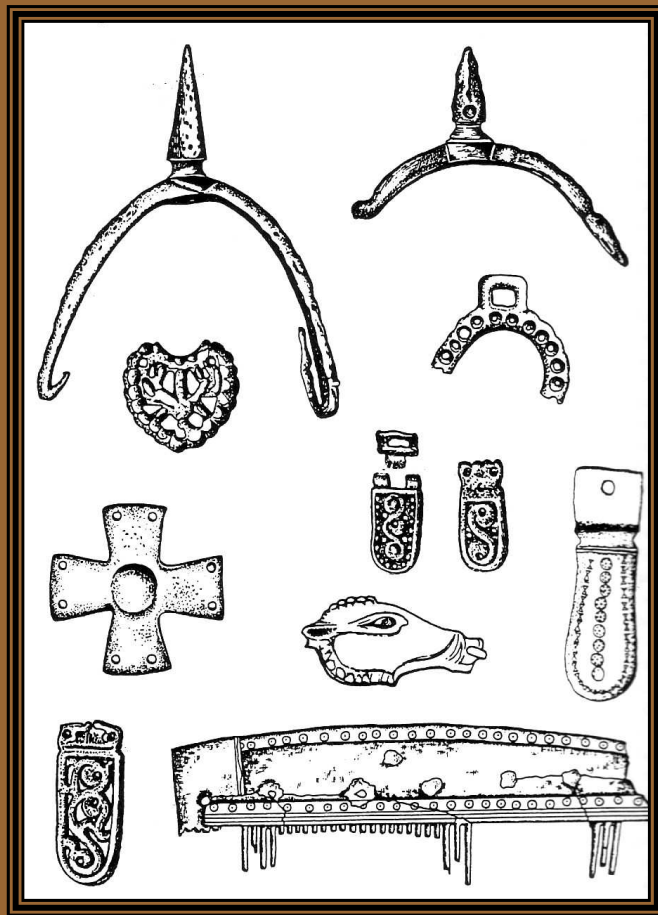
RANĚ SLOVANSKÉ OBDOBÍ

SÁMOVA ŘÍŠE

- písemné prameny: **Fredegarova kronika, Gesta Dagoberti**
- **Sámo**: „homo nomen Samo, natione Francos, de pago Senonago“ (Fredegar) = **zřejmě franský kupec, snad romanizovaný Kelt**
- defenziva Avarů (poražení u Cařihradu) – úspěšné vojenské vystopení Sáma, r. 623 zvolen „králem Vinidů“
- Rozsah Sámovy říše: Morava, Dolní Rak. Po Dunaj, Z SR, některé české kmeny, korutanští Slované, po b.u Wogastisburgu i západní Srbové (kníže Dervan)

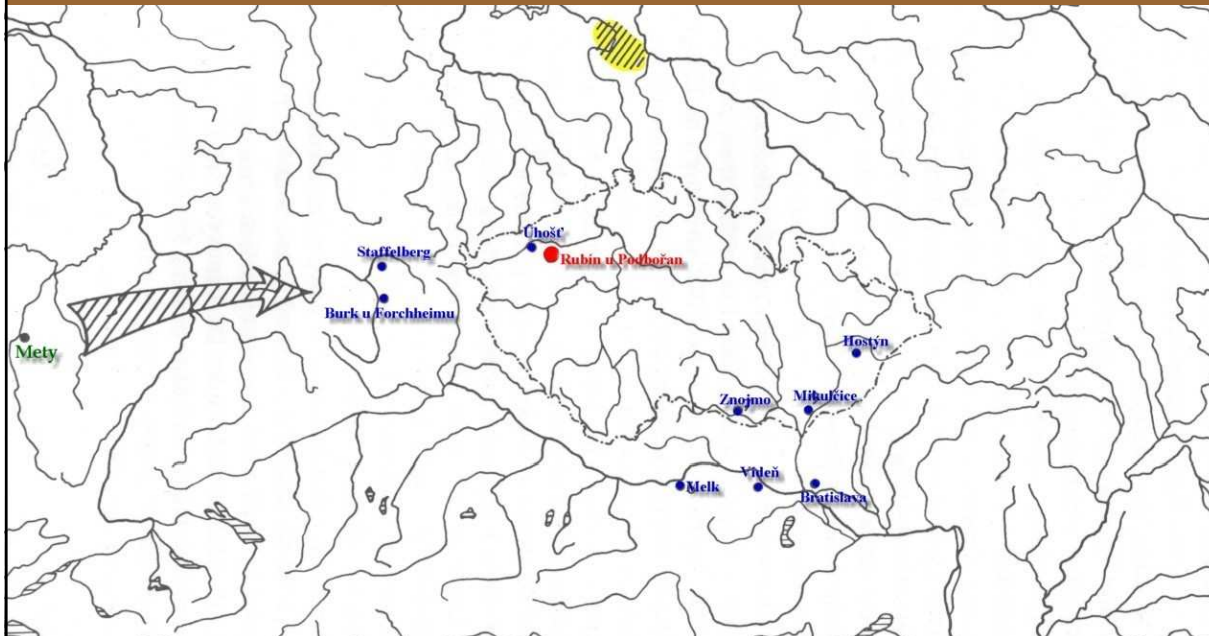


RANĚ SLOVANSKÉ OBDOBÍ



- ústředí Sámovy říše nejasné (Mikulčice?, Olomouc-Povel?)
- třídenní bitva u **Wogastisburgu – r. 631**, nejasná lokalizace, zřejmě oblast Poohří – **Rubín u Podbořan** (silná koncentrace ostruh s háčky)

porážka krále Dagoberta
ústup z franských pramenů po smrti Sába (658), zřejmě rozložení do více samostatných celků



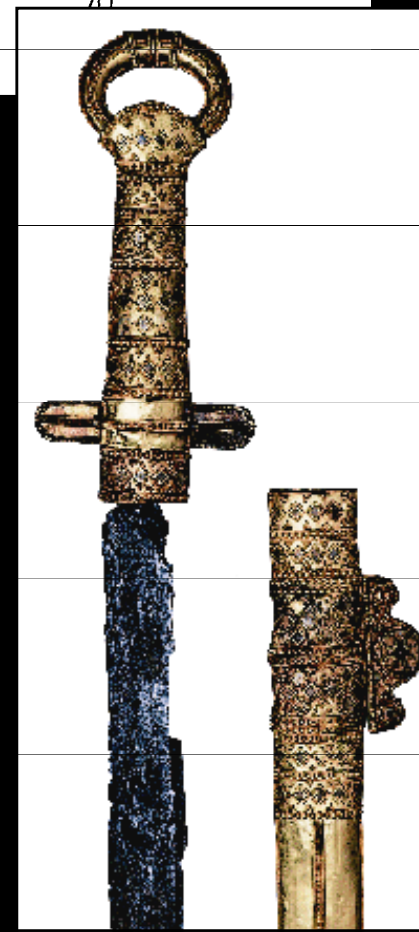
DOBA PŘEDVELKOMORAVSKÁ

- pokračování **státotvorných tendencí**, proces intenzivní hl. na J Moravě a Z Slovensku (Mikulčice, Devín, aj.), ale **zcela chybí písemné prameny**
- období **vlivu avarského kaganátu z Karpatské kotliny** (přímý zásah na J Slovensko)

AVARSKÝ KAGANÁT:

pohřebiště: rozsáhlá kostrová (až 6000 hrobů), **typické jezdecké pohřby s koněm**

hmotná kultura: typické lité pásové garnitury (přezky, úzká jazykovitá nákončí, výzdoba rostlinná a figurální asijského původu), **náušnice s přívěsky, štíhlé meče, šavle, reflexní luky a šípy s trojhrannými střelami, koňské postroje** (postranice, třmeny, ozdoby řemení), **vědra s obručemi, vlasové spony**

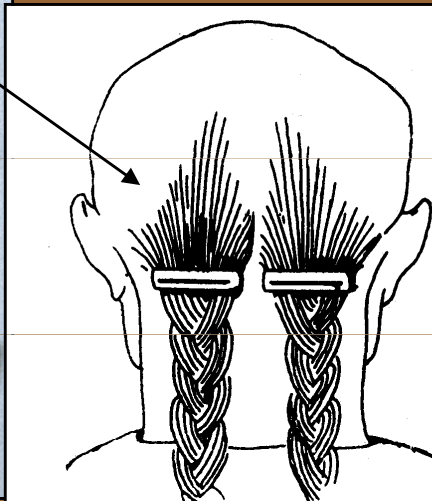


DOBA PŘEDVELKOMORAVSKÁ

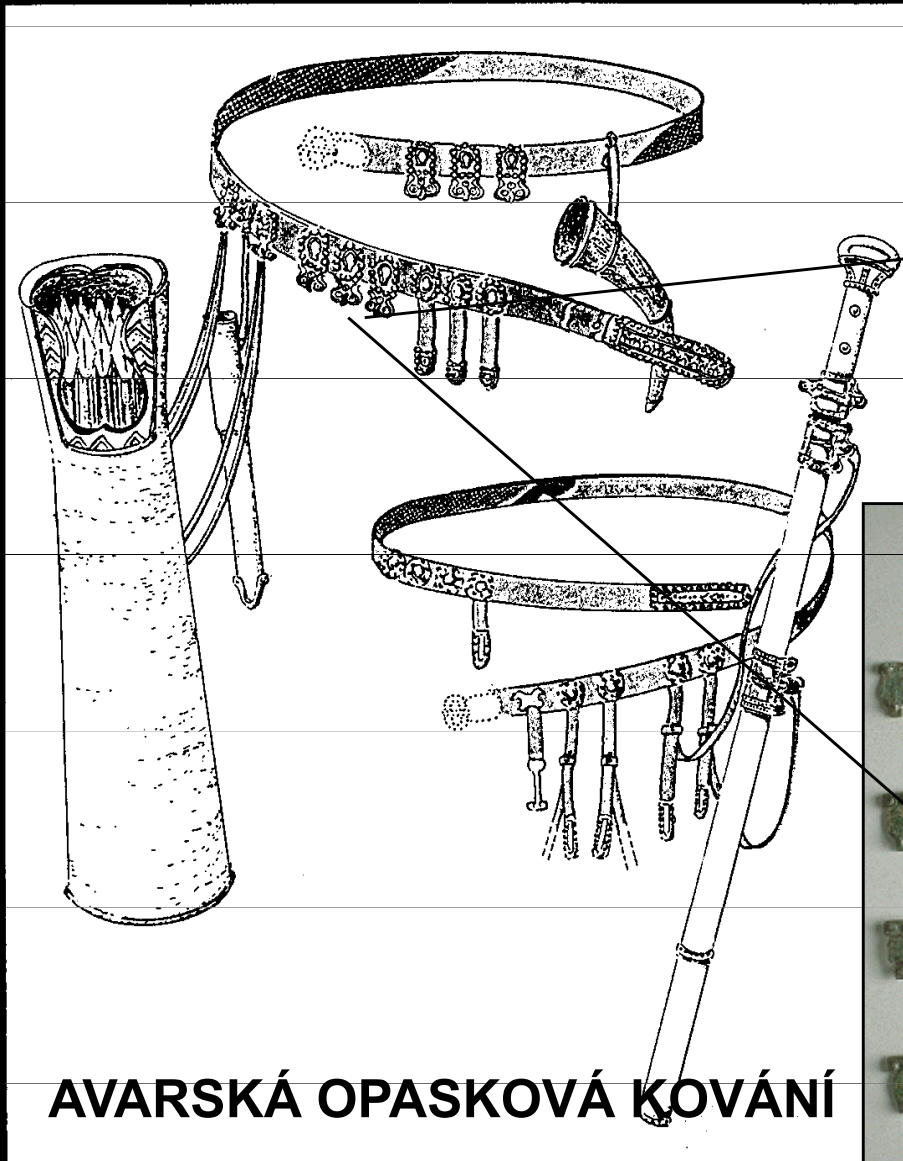
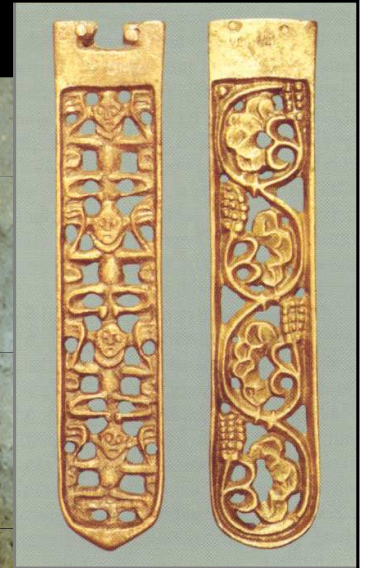
OBLOŽENÍ REFLEXNÍHO LUKU + ŠÍPY



JEZDECKÝ HROB S KONĚM



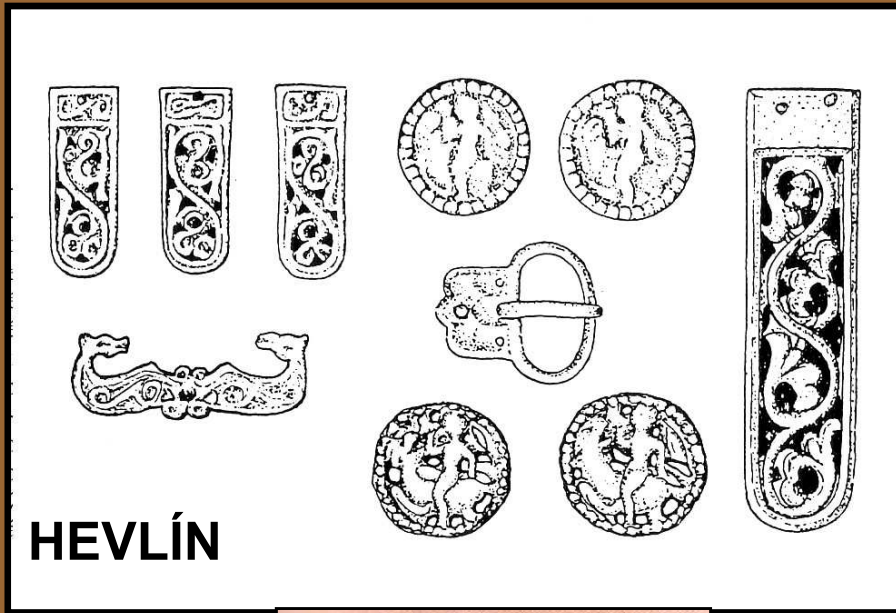
DOBA PŘEDVELKOMORAVSKÁ



AVARSKÁ OPASKOVÁ KOVÁNÍ

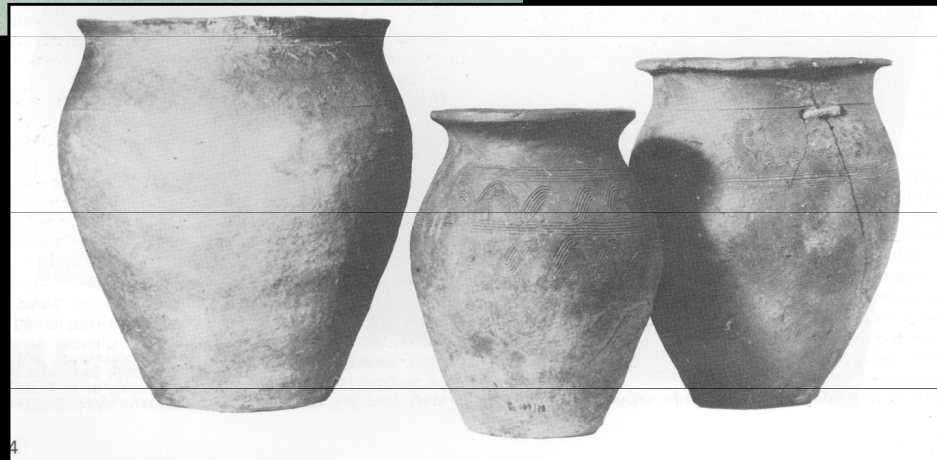
DOBA PŘEDVELKOMORAVSKÁ

- avarsko-slovanská pohřebiště – tzv. kestehelská kultura, rozšířené v celém období,
- lokality: Devínská Nová Ves, Štúrovo, Holiare, Želovce, Žitavská Toň, aj., na Moravě Dolní Dunajovice, Hevlín, také Rakousko - Zillingtal

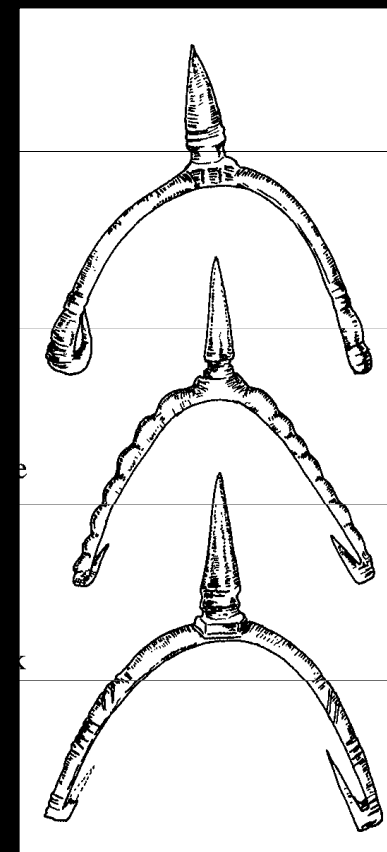


DOBA PŘEDVELKOMORAVSKÁ

- slovanská HK:
keramika podunajského typu
– hrncovité nádoby esovité profilace, zdobené svazky rýh a vlnic (vlivy provinciální tradice), obtáčení na pomalém kruhu; **ostruhy s háčky**, zbraně hlavně avarského, ale i franského typu

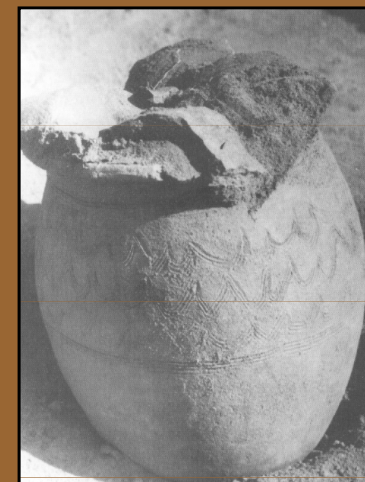
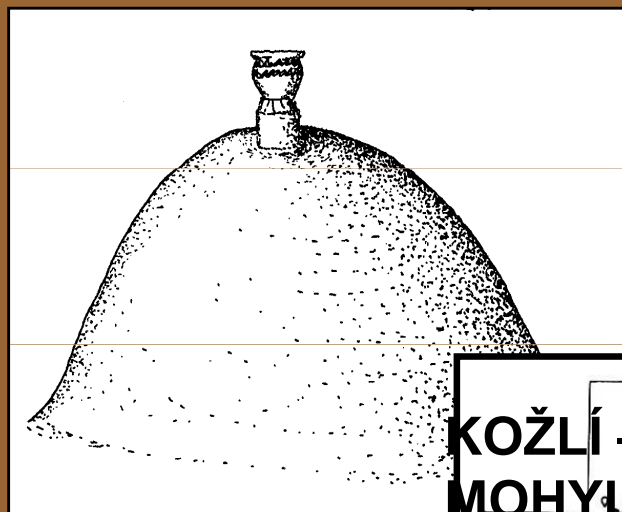


4

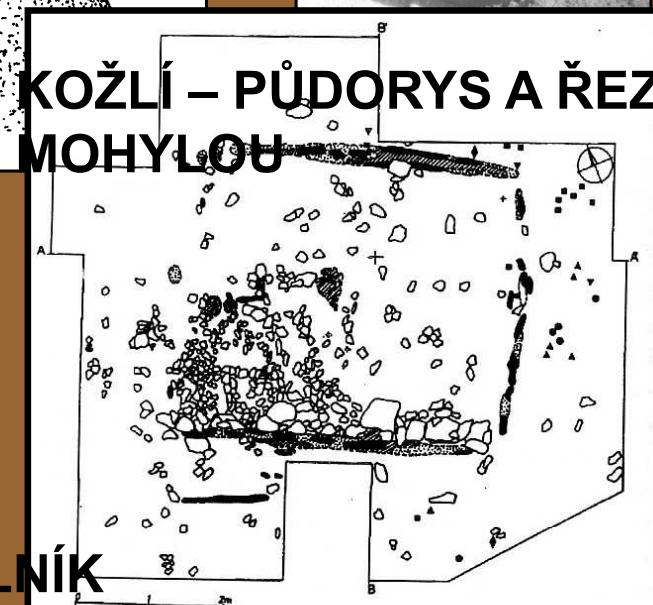


DOBA PŘEDVELKOMORAVSKÁ

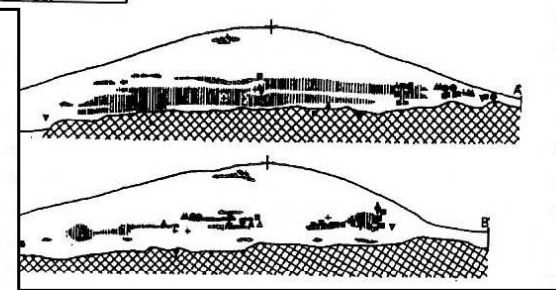
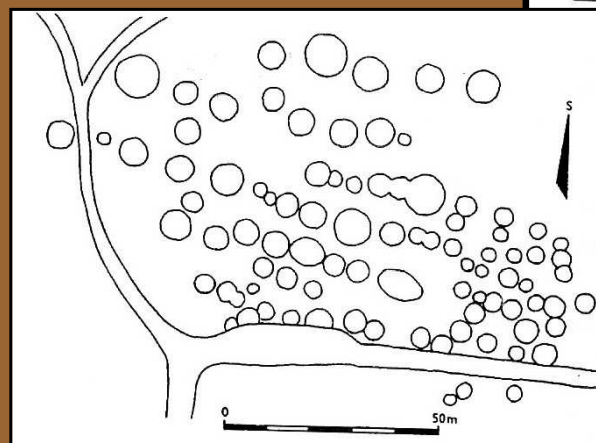
- SÍDLIŠTĚ:
prostá otevřená (již i víceprostorové domy), od 8.stol. opevněná (výšinná) hradiska (dřevohlinitá hradba, palisáda) – Hradsko u Mšena, Klučov, Mikulčice, Staré Zámky u Líšně, Zelená Hora u Vyškova, Uherské Hradiště – ostrov sv. Jiří, Pobedim, Nitra; usazování jízdních družin – typická HK ostruhy s háčky
- POHŘEBIŠTĚ:
žárové pohřby pod mohylou (dlouho přežívají na periferii), ale postupně přibývání inhumací, pod vlivem z KK (později se přidává i vliv křesťanství)



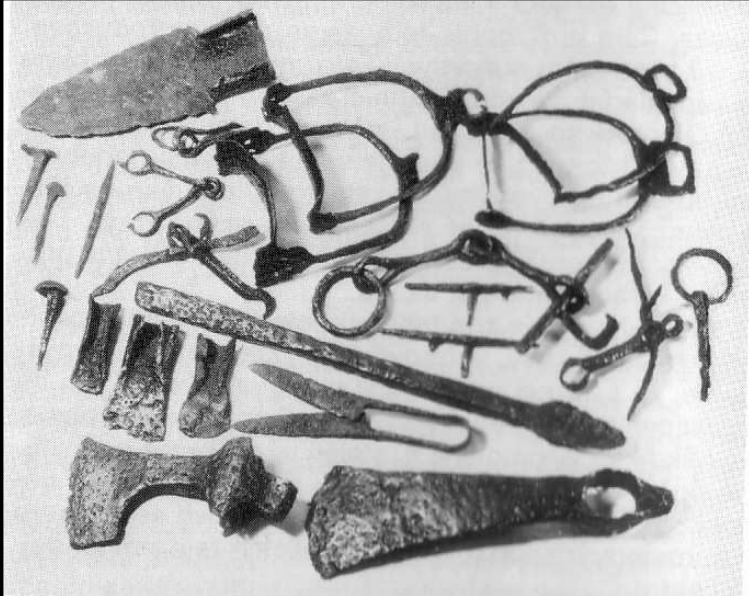
KOŽLÍ – PŮDORYS A ŘEZ MOHYLOU



DRAŽIČKY - MOHYLNÍK



DOBA PŘEDVELKOMORAVSKÁ



- **růst výroby, specializované dílny, hlavně hutnictví – pece želechovického typu s podkovovitým prostorem pro výrobu oceli (Želechovice, Olomučany), depoty Fe předmětů (Brankovice, aj.)**



- **nárůst exkluzivních předmětů – př. depot byzantských importů ze Zemianského Vrbovoku (Ag nádoby, šperky, 18 Ag mincí ze 7.stol.)**

DOBA PŘEDVELKOMORAVSKÁ

- **kostrový pohřební ritus + vznik hradisek s bojovnickými jednotkami + keramika podunajského typu + antropologicky odlišná nová populace = doklady příchodu nového lidu, zřejmě z oblasti KK, tzv. druhá expanze na naše území**

DOBA VELKOMORAVSKÁ

- **pisemné prameny shromážděné v MMFH (Magnae Moraviae Fontes Historici), hl. Fuldské anály**
- **ABSOLUTNÍ DATA:**
 - 822 – Moravané poprvé uváděni na Frankfurtském sněmu
 - 830-846 ? – MOJMÍR I.
dokončení státotvorného procesu, vypuzení Pribiny z Nitry (usazení v Panonii)
 - 846-870 – ROSTISLAV
boje s Franky (Ludvík Němec)
neúspěšná jednání o vyslání misionářů na Moravu s papežem Mikulášem I., proto **žádost vyslána do Byzance k císaři Michalovi III.– příchod Konstantina a Metoděje r. 863**
potíže se synovcem Svatoplukem, správcem Nitranska, **Rostislav zajat Franky, uvězněn a oslepen, na knížecí stolec dosazen Svatopluk**
- 870-894 – SVATOPLUK
dosazenec Karlomana, VM pod správcovstvím franských markrabat, proti vzbouřencům v čele franského tažení sám Svatopluk, který ale přechází na stranu velkomoravskou a poráží Franky

DOBA VELKOMORAVSKÁ

série bojů Franků a VM dočasně ukončena r. 874 tzv. Forchheimským mírem, Moravané slibují věrnost a odvod poplatků

boje o slovanskou liturgii a církevní nezávislost (Metoděj biskupem panonským), 880 – bula *Industriae tuae* – povolení slovanské liturgie a očištění Metoděje

880-885 – rozkvět VM říše (slabá franská vláda Karla IV. Tlustého), pod VM také Čechy – křest Bořivoje (po roce 880, někde na Moravě), 884 – Svatopluk získává Panonii, spory Svatopluka a Metoděje, 6.4.885 umírá Metoděj, 888 – vyhnání Metodějových žáků

po nástupu Arnulfa na trůn (887) nová vlna bojů VM vs. Frankové

894 Svatopluk umírá

- 894-906 – MOJMÍR II.

opět série bojů s Franky (Arnulf, od 893 císař), po brzké Arnulfově smrti se stávají hlavním nebezpečím Maďaři

901 – po vyplenění východní marky uzavřen mír mezi VM a Franky

902 – první maďarský nájezd na VM, odražen, ale další už ne

906 – přes území VM se převalili Maďaři (spojenci severních Glomačů proti Frankům), zánik VM, mizí z písemných pramenů

DOBA VELKOMORAVSKÁ

- SÍDLIŠTĚ:

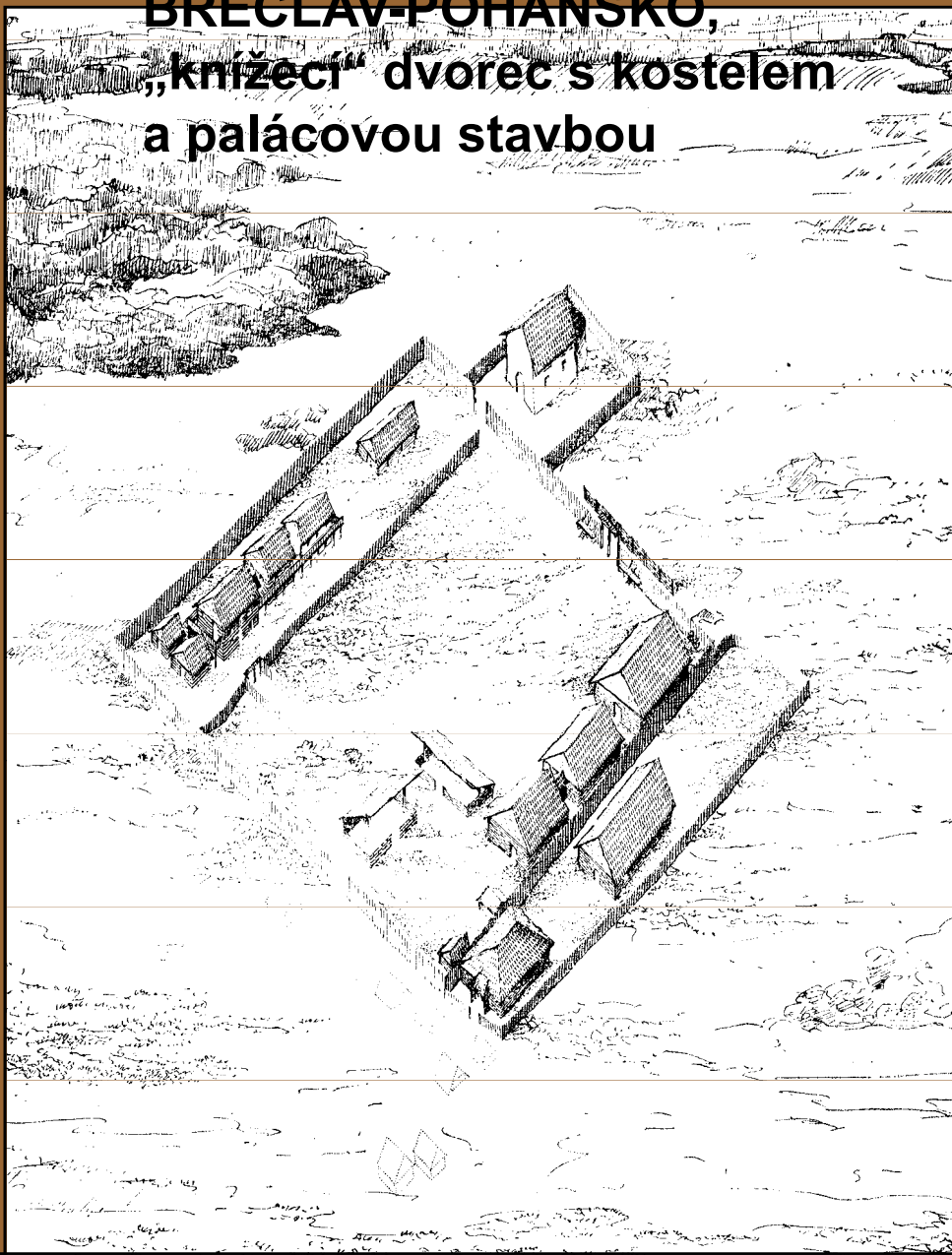
**centrální – opevněné hradištní
aglomerace, politická, duchovní,
hospodářská centra**

Mikulčice-Valy – akropole - knížecí
palác, dohromady min.8 kostelů, využití
slepých ramen Moravy jako
opevňovacího systému, mosty, brány,
opevněná předhradí, kostelní hřbitovy i
pohřebiště, obytné dvorce, řemeslnické
dílny, jezdecké družiny, možné centrum
VM

Uherské Hradiště-Sady – Staré Město
– církevní komplex (sídlo Metoděje?) s
řemeslným okrskem + staroměstská
aglomerace, valem chráněných
minimálně 8 osad, palácová stavba, další
minimálně 3 kostely (polohy Na Dědině,
Na Valách a Na Špitálcách), možné
centrum VM

DOBA VELKOMORAVSKÁ

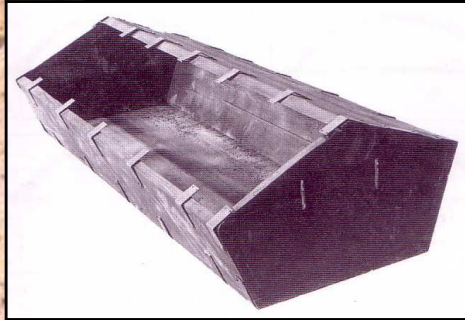
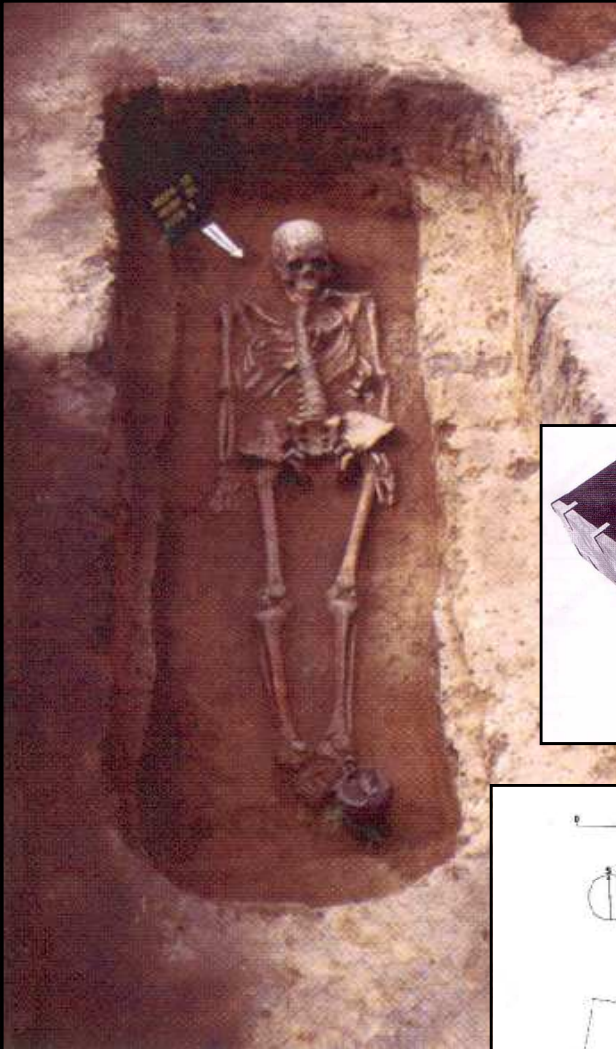
**BŘECLAV-POHANSKO,
„knížecí“ dvorec s kostelem
a palácovou stavbou**



Pohansko u Břeclavi – opevněná akropole s velmožským dvorcem a kostelem, SV a J předhradí, obytné dvorce, výrobní areály, pohřebiště, obchodní a řemeslné centrum
dále: **Staré Zámky u Líšně, Olomouc-Povel, Znojmo - Hradiště sv. Hypolita, aj.**

venkovská sídliště – zemědělci, řemeslníci, stále převažují jednoprostorové domy cca 9-12 m², převážně roubené nebo fošnové, omazané mazanicí, jednoprostorové

DOBA VELKOMORAVSKÁ



- **POHŘEBIŠTĚ:**
kostrový pohřební ritus,
natažená poloha na zádech,
úpravy hrobů – rakve, prkna,
vydřevení komory, podkládání
hlavy, ukládání předmětů –
šperky, zbraně, ostruhy,
nádoby, etc.

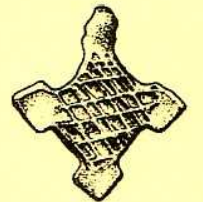
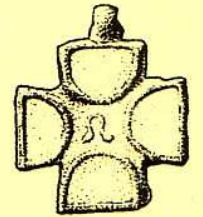
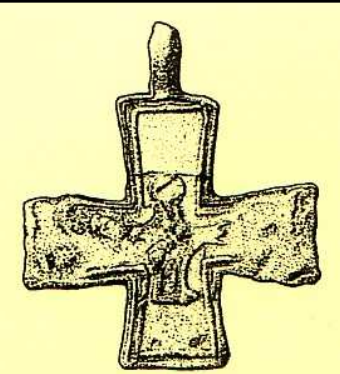
centrální nekropole v rámci
aglomerací, často kolem
kostelů, ale i venkovská
pohřebiště, hrobky, rodinné
skupiny, doklady pohanství i
křesťanství

DOBA

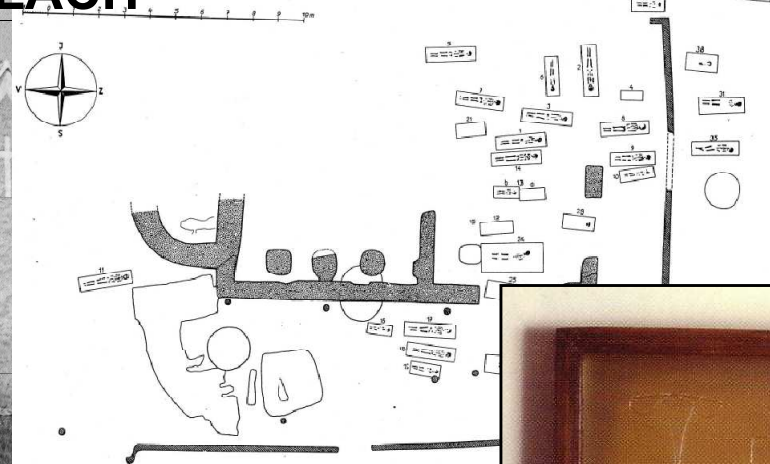
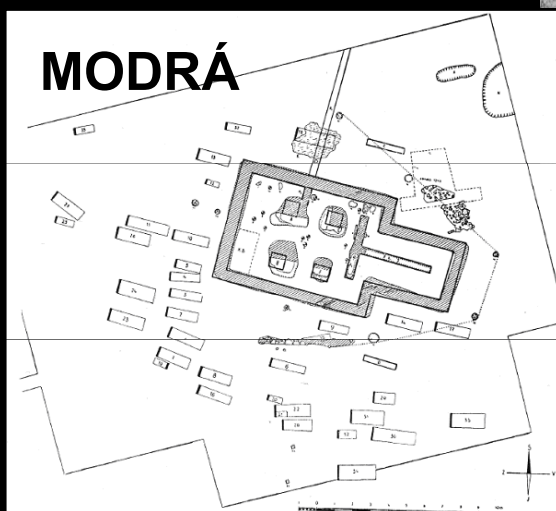
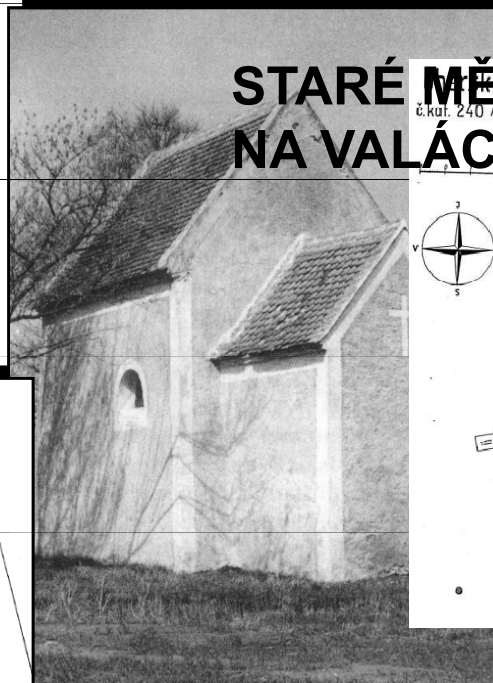
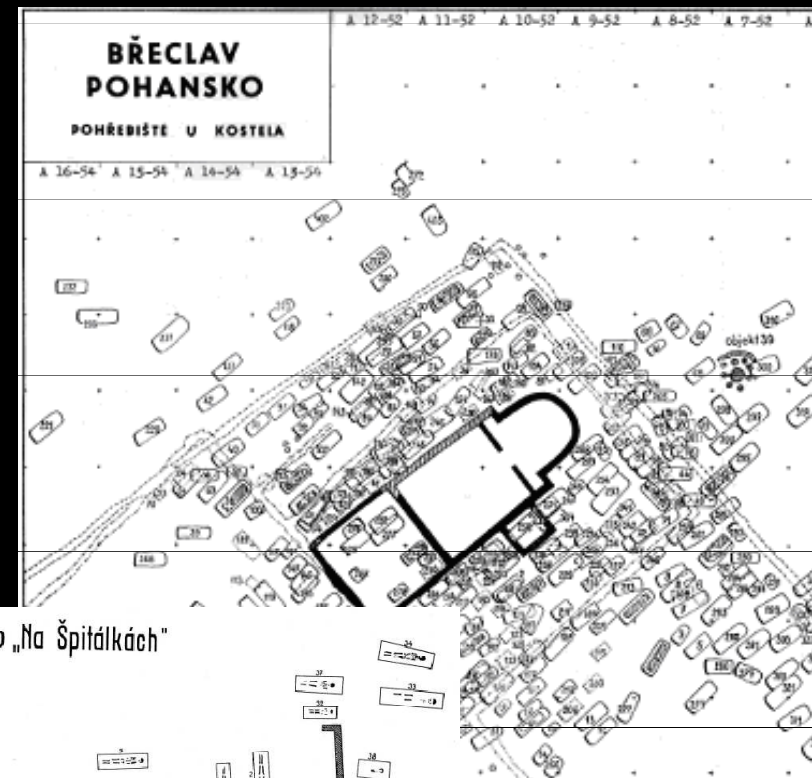
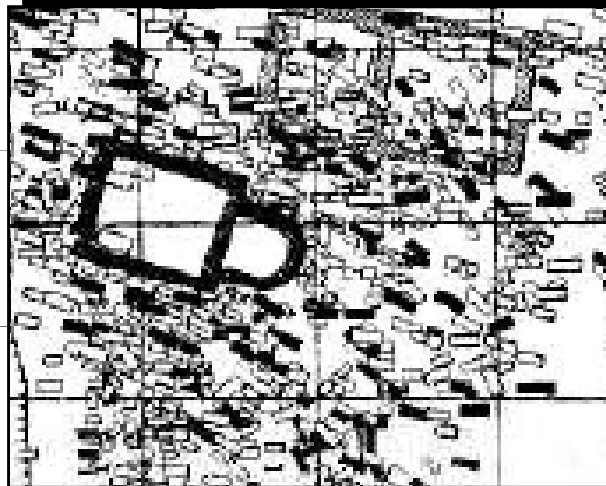
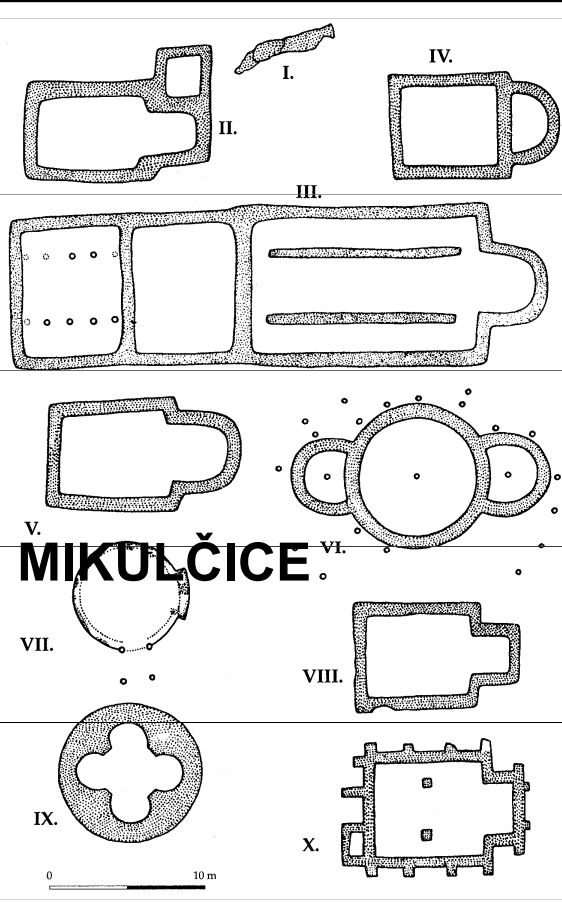
VELKOMORAVSKÁ

- **POHANSTVÍ vs. KŘESŤANSTVÍ**
doklady pohanství: součásti pohřební výbavy – nádoby (na potravu/nápoje), apotropaické prostředky (rolničky, snad i ostré kovové předměty), specifika v pohřebním ritu (kremace – hlavně na venkově, nepietní polohy – skrčená, na břicho, snad i specifické úpravy hrobu – kameny, závaly, zvířecí pohřby, aj.), eventuelně bohatství výbavy (mimo součást oděvu)

doklady křesťanství – pohřby u kostelů, křížky, mizející výbava hrobů (jen osobní šperk, součásti oděvu, ostruhy, eventuelně zcela bez výbavy)



DOBA VELKOMORAVSKÁ - KOSTELY



DOBA VELKOMORAVSKÁ



GOMBÍKY



LUNICE



LUNICOVÁ



BUBÍNKOVÁ



KOŠICKOVÁ



SLOUPEČKOVÁ



HROZNIČKOVÁ

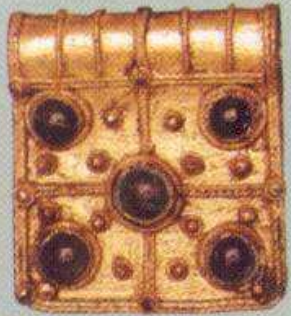
NÁUŠNICE

HMOTNÁ KULTURA - ŠPERKY

DOBA VELKOMORAVSKÁ

— OPASKOVÁ KOVÁNÍ, MEČE

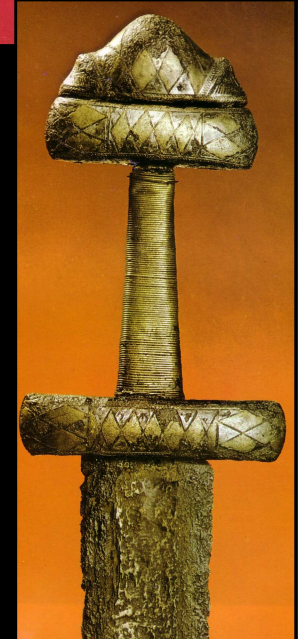
DAMASCÉNSKÁ
OCEL - rekonstrukce



OPASKOVÁ
NÁKONČÍ



MEČE – Petersenovy
typy X, Y, K, M, H

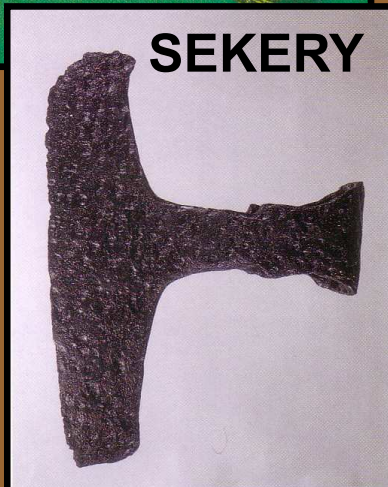


DOBA VELKOMORAVSKÁ

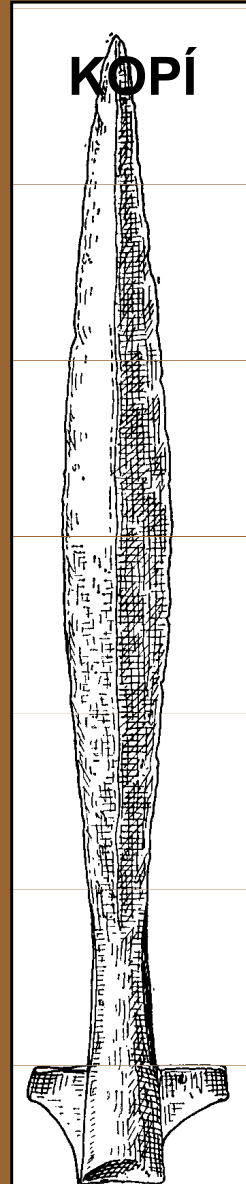
OSTRUHY



SEKERY



KOPÍ



TŘMENY



KPI – hřebeny, trojcípé parohové schránky, jehelníčky, hrací kameny

DOBA VELKOMORAVSKÁ - KERAMIKA



- **BLUČINSKÝ TYP** – výzdoba, strmé vlnovky a vodorovné rýhy
- **POMORAVSKÝ TYP** – výzdoba sporadická
- **KERAMIKA ANTICKÝCH TVARŮ** – z jemně plavené hlíny, světlé barvy, různé tvary – láhve, čutory, amfory, etc.
- **STAVEBNÍ KERAMIKA** – střešní kritina (taebulae, prejzy, hřebenáče – kostelní architektura)



VELKOMORAVSKÉ OBDOBÍ - IMPORTY

- KAROLINSKÉ – meče, kopí, opasková kování, křížky, skleněné nádoby
- POBALTSKÉ – jantar
- BYZANTSKÉ – křížky, šperky, mince



MICHAEL III.



THEOFIL

KOVÁNÍ – KOLÍNSKÝ HROB



MAĎAŘI

- = **UHŘI**; ugrofinské etnikum z **oblasti střední Asie**, ovlivnění nejvíce turkotatarskou kulturou, součástí říší Hunů, Avarů, Bulharů a Chazarů
- na **dolním Dunaji cca od pol. 9.stol.**, odtud útoky na **Balkán** a do **středního Podunají**
- útoky mj. i na **Velkou Moravu**, její rozvrácení při tažení ke **Glomačům** (západní Slované, povolali Maďary proti Sasům) r. 906
- **953 přijali Maďaři v Konstantinopoli křesťanství**
- **955 poraženi na Lechu**, **postupné usazování**, od 10.století budování **Uherského státu**, v čele rod **Arpádovců**

ŠAVLE



POHŘBY S KONĚM



HROTY
ŠÍPŮ

TŘMENY



MAĐAŘI



KOVÁNÍ SEDEL



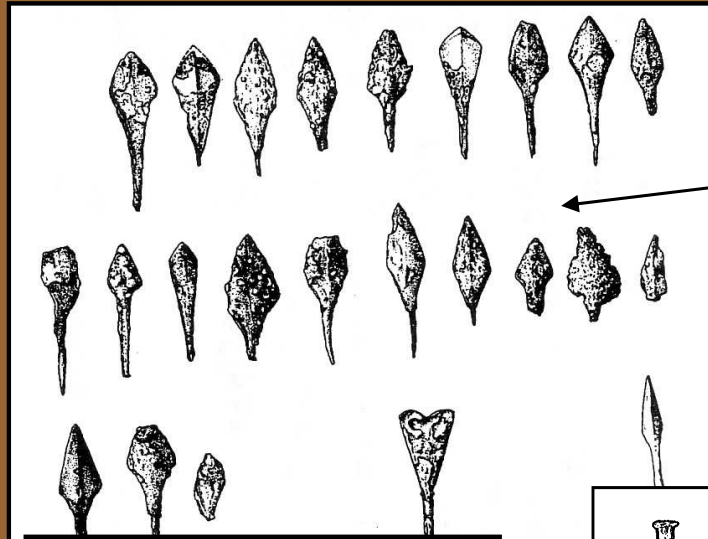
KONŠKÉ POSTROJE



MAĐARSKÉ „KOTLE“



MAĎAŘI – NÁLEZY Z ÚZEMÍ ČR



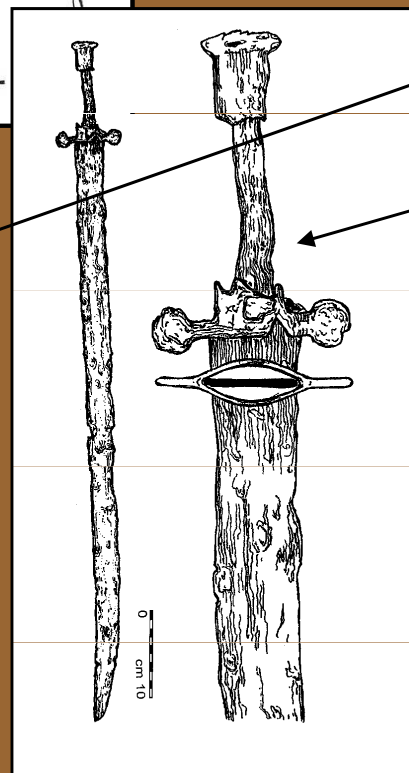
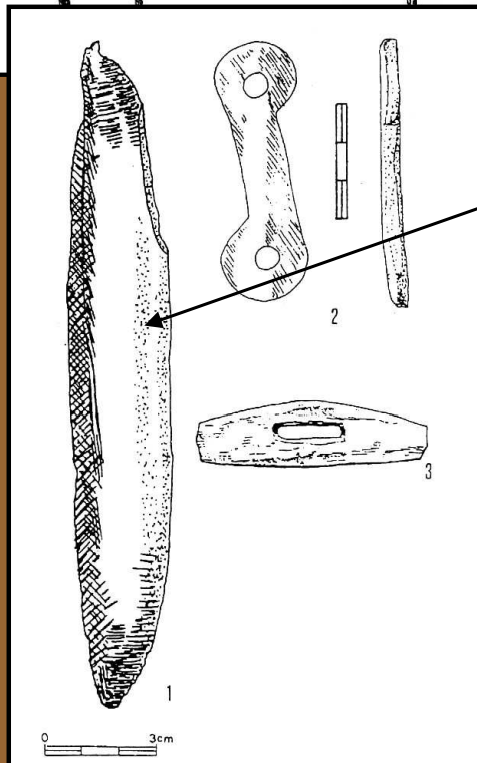
- **hroty šípů** – Valy u Mikulčic, Staré Zámky u Líšně, Znojmo-Hradiště sv. Hypolita, Břeclav-Pohansko, Hradiště u Nemětic, aj.

- **kostěné obložení reflexního luku** – Libice n. Cidlinou

- **šavle** – Olomouc-Nemilany

- **keramika**

- **koňské postroje**

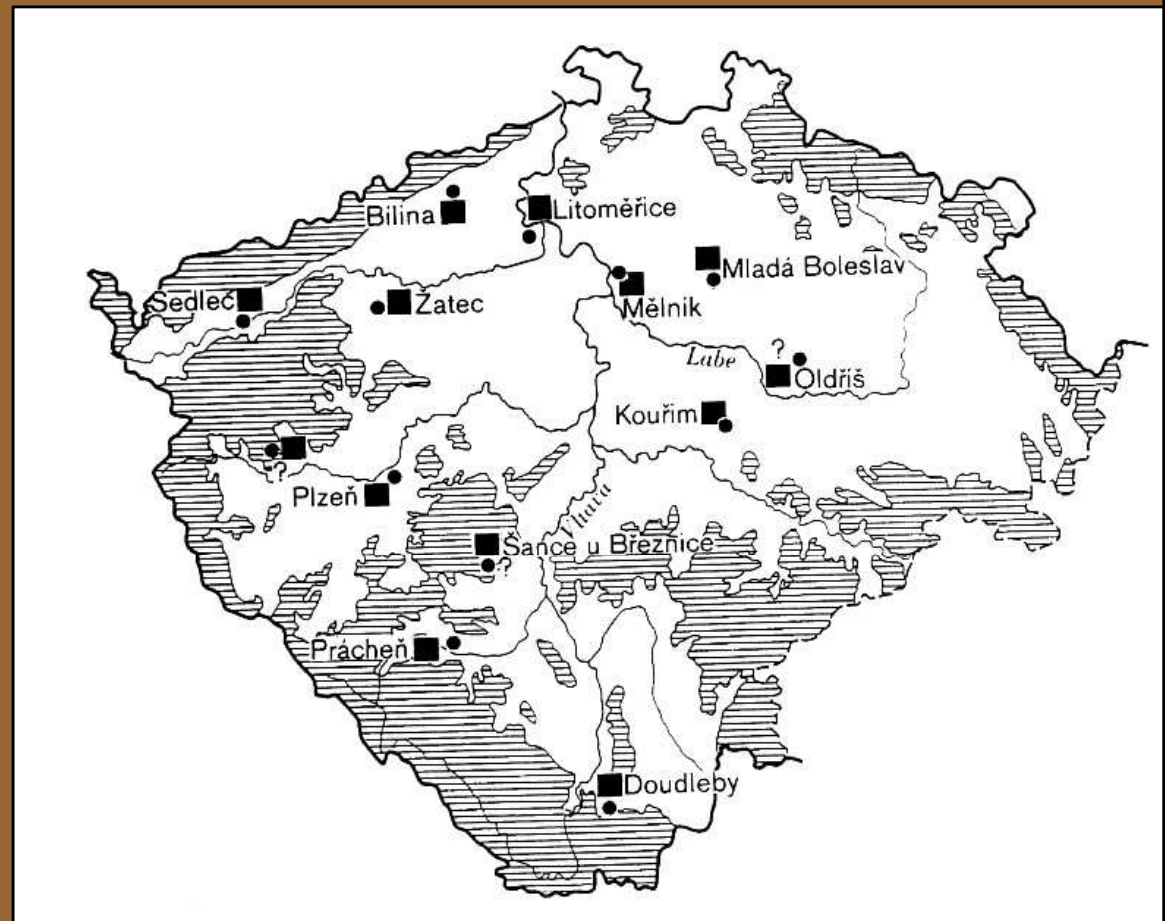


MLADOHRADIŠTNÍ OBDOBÍ

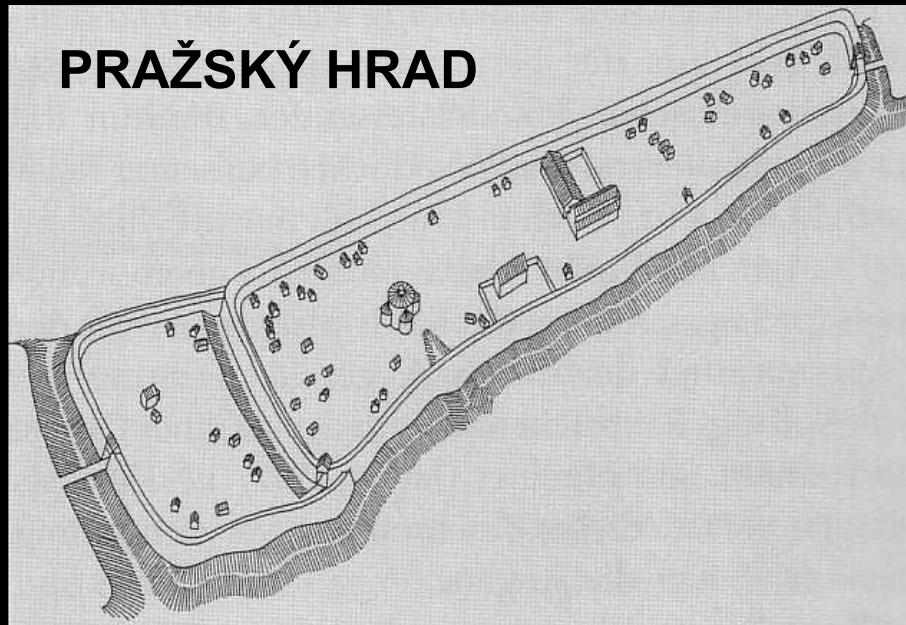


MLADOHRADIŠTNÍ OBDOBÍ

- konsolidace Čech, **těžiště vývoje se přesouvá do středních, východních a severních Čech**
- **Bořivoj pokřtěný na Velké Moravě zakladatelem dynastie Přemyslovců, postupná kristianizace Čech** (první kostely na Levém Hradci, v Budči a v Praze)
- **první přemyslovští panovníci:** Spytihněv, Vratislav, sv. Václav, Boleslav I. – III., etc.
- **výrazný vstup písemných pramenů** – Kristiánova legenda, Kosmova kronika, Gumpoldova legenda, Diffundente sole, etc.



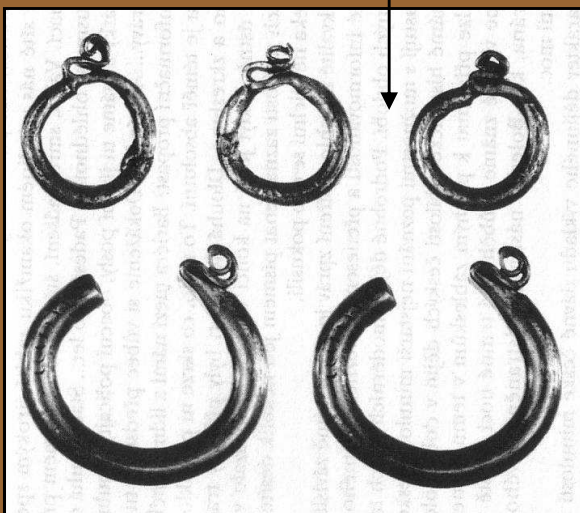
MLADOHRADIŠTNÍ OBDOBÍ



- **SÍDLIŠTĚ:**
centrální hradiště – správní a obranná funkce, budování hradské soustavy, církevní architektura
venkovská sídliště – postupný rozvoj víceprostorových domů
- **POHŘEBIŠTĚ:**
kostrová, natažená poloha na zádech, křesťanská – v okolí kostelů, chudá výbava, mizí prvky pohanství (výrazný pouze fenomén tzv. cháronovy mince – ukládání mincí zemřelému do úst, ruky, aj.), typickým šperkem záušnice

MLADOHRADIŠTNÍ OBDOBÍ – HMOTNÁ KULTURA

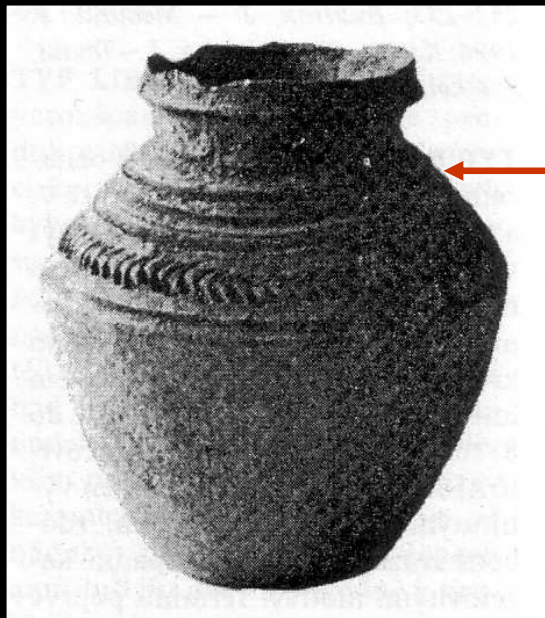
ESOVIDÉ ZÁUŠNICE



MLADOHRADIŠTNÍ OBDOBÍ - KERAMIKA



- **LIBOČANSKÝ TYP** – dvojkónické nádoby se silně prohnutým ostře odděleným hrdlem zdobeným vlnicí



- **LITOMĚŘICKÝ TYP** – hrncovitá nádoba s prožlabeným okrajem, 2 ryté hřebenové pásy
- **ZÁBRUŠANSKÝ TYP** – dvojkónický hrnec s kolkovanou a rytou výzdobou – esovitá, větvičky, šikmé linie