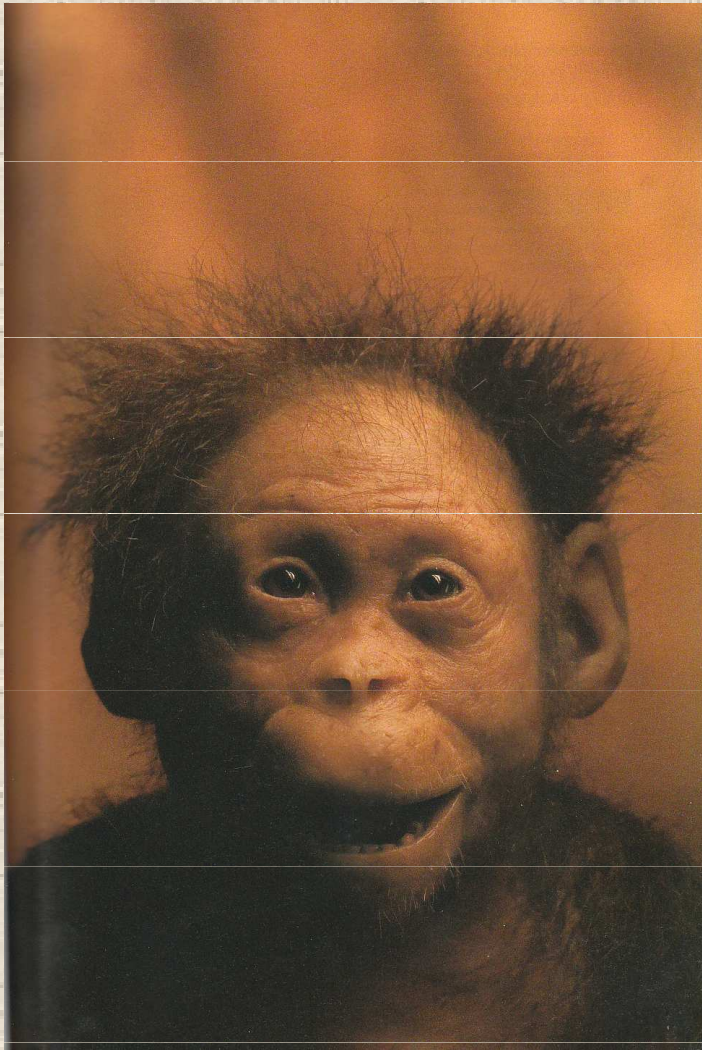


Antropogenéze



Antropogenéze

- Kreacionismus
 - stvoření Bohem
- Evolucionismus (19.století)
 - vývoj z předka v rámci živočišné říše
 - od 20. století nahrazuje kreacionismus
 - dodnes nedořešeno

Jean Baptiste de Monet Lamarck

(1744 – 1829)

- původně armádní důstojník
- biolog
- vytvářel vývojové řady fosilií, evolucionista



Charles Robert Darwin (1809 – 1882)

Na základě své studijní cesty kolem světa formuloval teorii proměnlivosti druhů a teorii přírodního výběru

O původu druhů přirozeným výběrem (1859)

O původu člověka a pohlavní výběr (1871)

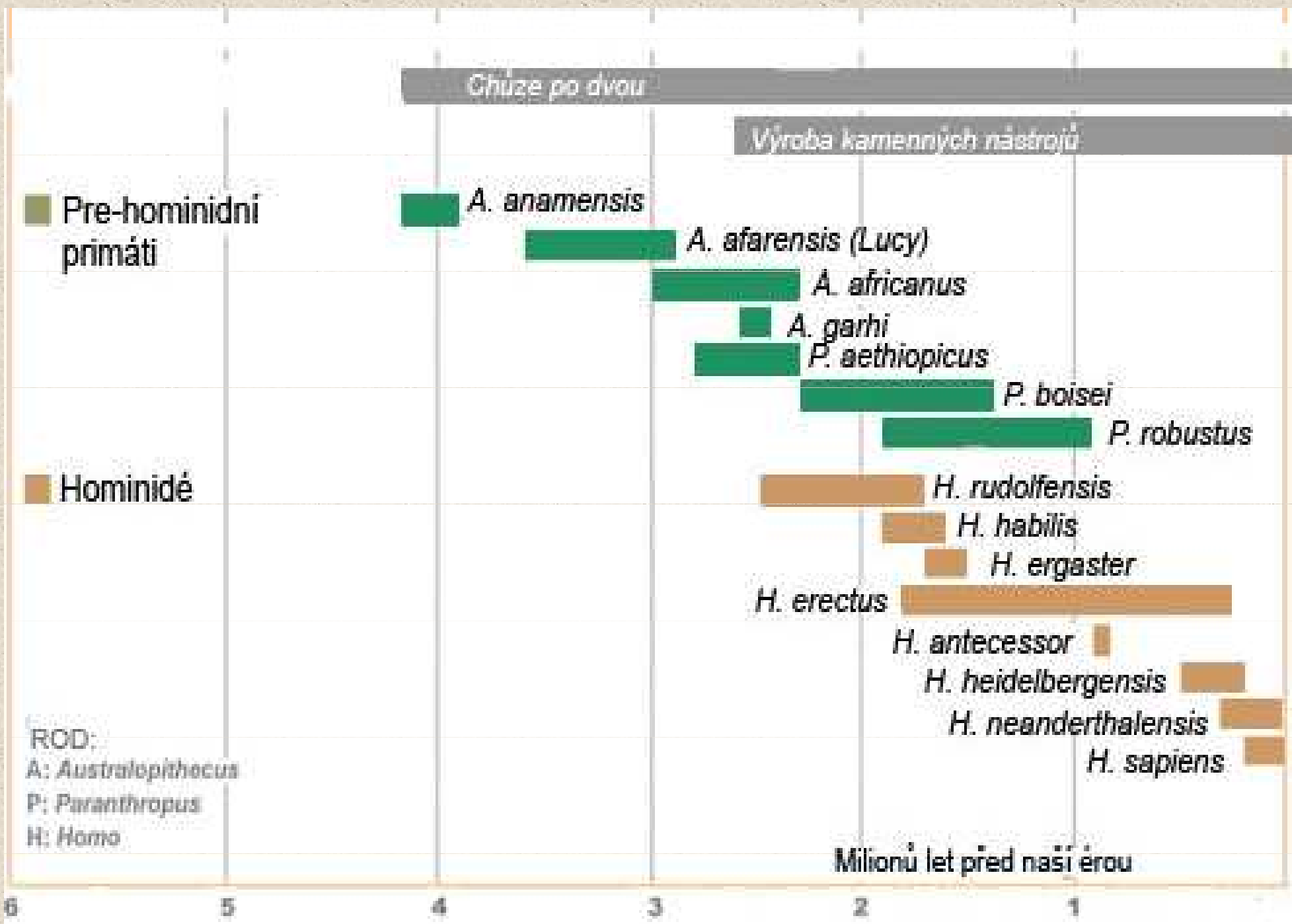


Postavení člověka v zoologickém systému

- **řád Primates**
 - změna ve stavbě kloubů, např. lokte, opoziční postavení palce
 - nahrazení drápů nehty
 - plochonohé dolní končetiny
 - změny obličejového skeletu:
 - frontálně orientované očníce umožňující prostorové vidění
 - zvětšení vyklenutí mozkovny
 - redukce zubů z I3-C1-Pm4-M3 na I2-C1-Pm2-M3, která přinesla zkracování obličejového skeletu a následně regrese čichového laloku
- **podřád Anthropoides** (vyšší primáti)

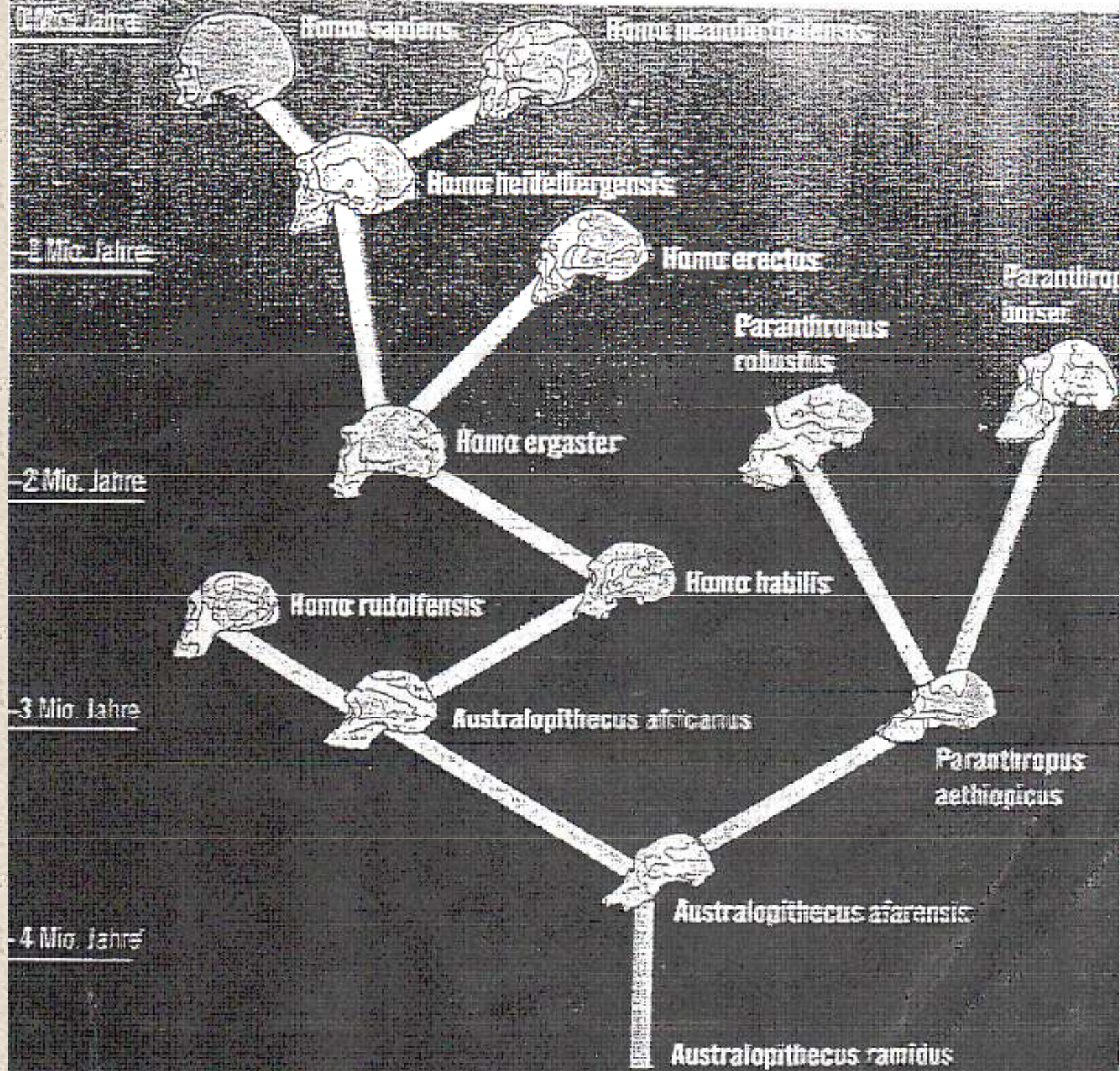
Postavení člověka v zoologickém systému

- **nadčeleď Hominoidea**
 - 1) čeleď Pongidae = lidoopi, rody dříve považované za lidské předky, např. Aegyptopithecus (40 – 25 mil. př.), Dryopithecus (25 – 16 mil. př.) či Sivapithecus a rod Ramapithecus (16- 5 mil.př.) - nejvyvinutějším a nejmladším s poměrně vysokým stupněm hominizace
- **2) čeleď Hominidae = lidé**
 - 1) rod Australopithecus (zahrnuje ještě řadu spíše opičích než lidských forem)
- **2) rod Homo** pak zahrnuje až druhy H. habilis, H. erectus a H. sapiens...



Ardipithecus ramidus

- Nejprimitivnější ze známých hominidů, připomínal šimpanze, člověku se podobal držením těla a pohybech
- Předchůdce Australopitéků
- Žil před 4,4 mil. let
- Lokalita Aramis v Etiopii



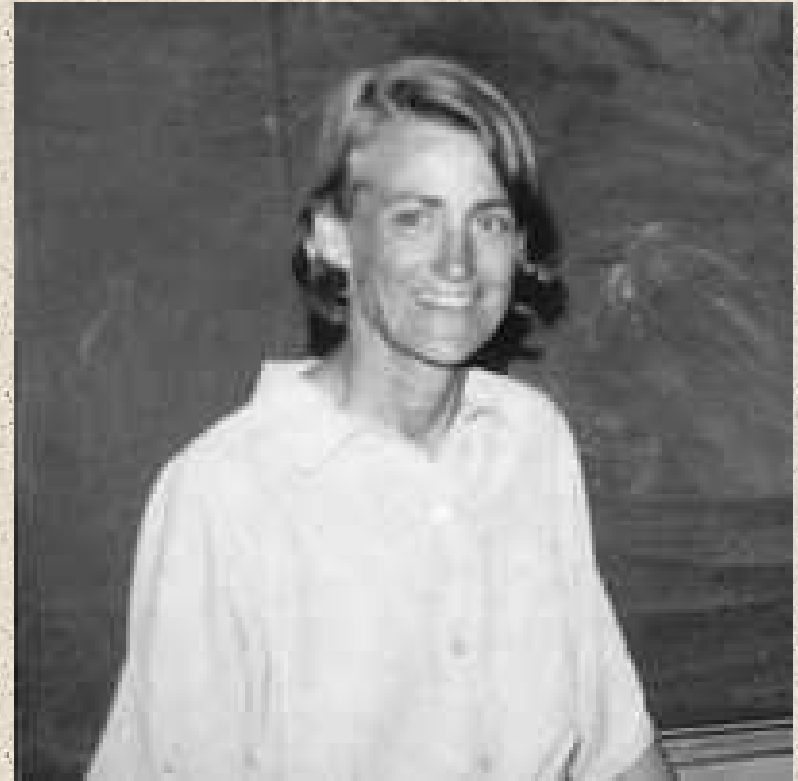
Johanson 1996

Australopitáci

- Žili před 4 - 2 mil. lety v jižní a střední Africe
- Pohlavní dimorfismus, rozdíly ve velikosti mezi druhy (100cm/30kg – 170cm/65kg)
- Vzpřímená chůze (týlní otvor ve spodu lebky, 2S pronutí páteře, vývoji meziobratlových plotének, přestavba kolene chráněného menisky, kotníků a rozvoj nožní klenby)
- Změny na lebce: ústup nadočnicových oblouků, rozvoj bradového výběžku
- Poklesnutí hlasivek
- obsah mozkovny 420-600 ccm
- použití kamenných, kostěných a dřevěných předmětů, ale záměrně si je ještě nepřipravovali

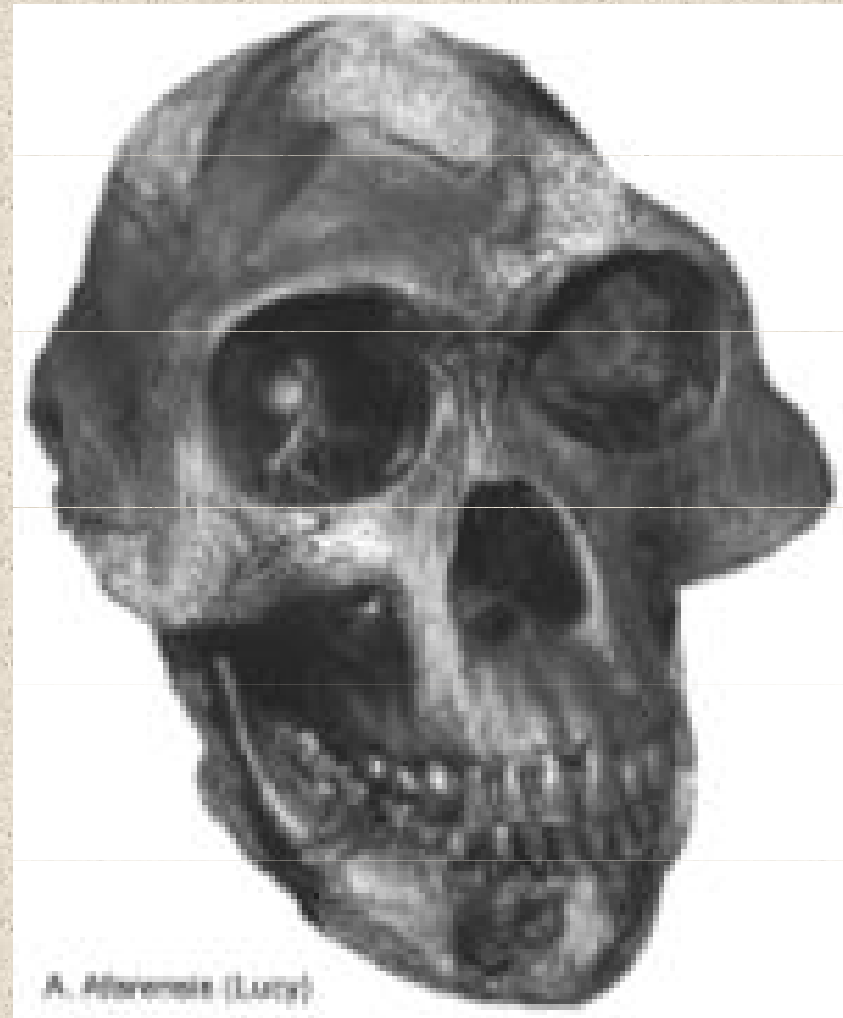
Australopitáci

- Nejstarší známý druh:
A. anamensis
 - dokázal se pravděpodobně už pohybovat vzpřímeně
 - žil před 4 mil. lety
 - naleziště: okolí jezera Turkana v Keni (Kanapoi, Allia Bay)
- Dále A. ramidus -> A. afarensis -> subtilní x robustní větev



A. afarensis

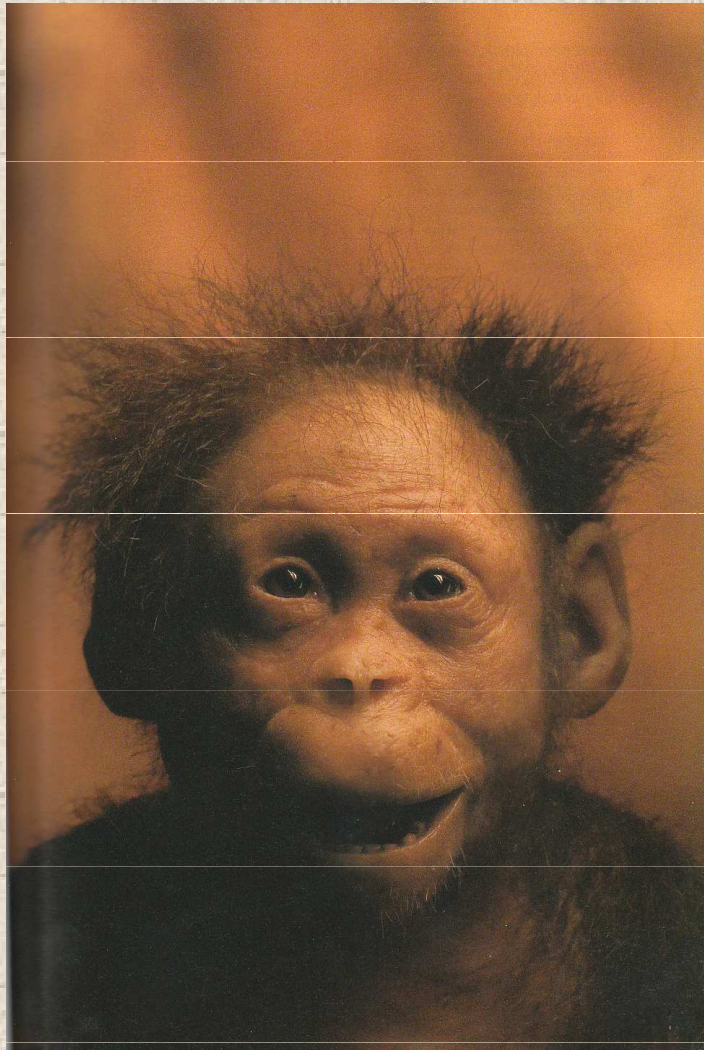
- Žili před 4-3 mil.
- Váha 25-50 kg
- Vzpřímená chůze (stopy v Laetoli v Tanzánii), ale i pohyb po stromech
- Nejslavnější nález:
 - „Lucy“ (Hadar v Etiopii)
 - „Selan“ (Dikiky v Etiopii)
 - „AI 444 – 2“



A. Afarensis – rekonstrukce „Lucy“ z Hadaru (Etiopie)



A. Afarensis - rekonstrukce



A. africanus

- 3 mil. př.
- Jihoafrický gracilnější australopiték (naleziště Makapansgata – roztráštěné kosti zvířat)
- „Taungské dítě“



HOMO HABILIS

- Objeven 1961 v Olduvaiské rokli (Tanzanie) Louisem a Mary Leakeyovými
- 2,5-1,5 mil. let –současník robustních australopitéků, od nichž se liší výrazně objemnější mozkovnou (800 ccm oproti 550 ccm)
- Téměř lidský chrup, vzpřímená chůze, schopnost přenášet předměty v horních končetinách a hrubé i vyrábět
- Předpoklad řečové komunikace



HOMO HABILIS

- První valounové nástroje (olduvaiská kultura)
- Gona (Etiopie) nástroje z počátku doby kamenné 2,6 mil let – nejstarší exaktně datované lidské nástroje
- 1972 u Rudolfova jezera (Turkana) v Keni (někdy se vyděluje **Homo rudolfensis** - podle nejnovějších teorií je dnes H. rudolfensis nejmladší typem vedoucím k H. ergaster)



HOMO ERECTUS

- 2 mil - 250 000 př.
- Afrika:
 - „Chlapce z Nariokotome“, Koobi Fora (Keňa)
 - Swartkrans (Jižní Afrika)
- První vlna migrace z Afriky (1,3 – 1,1 mil. př.)
 - Asie:
 - Trinil, Sangiran, Modjokerto (Jáva)
 - Čou-kchou-tien u Pekingu, Lan-tchien a Jüan-mou ve V Číně.
 - Evropa:
 - Mauer u Heidelbergu (homo heidelbergensis)
 - Bilzingsleben (SRN)
 - Vértészöllös (Maď)
 - Petralona (Řecko)
 - Přezletice – sporná klasifikace zubu

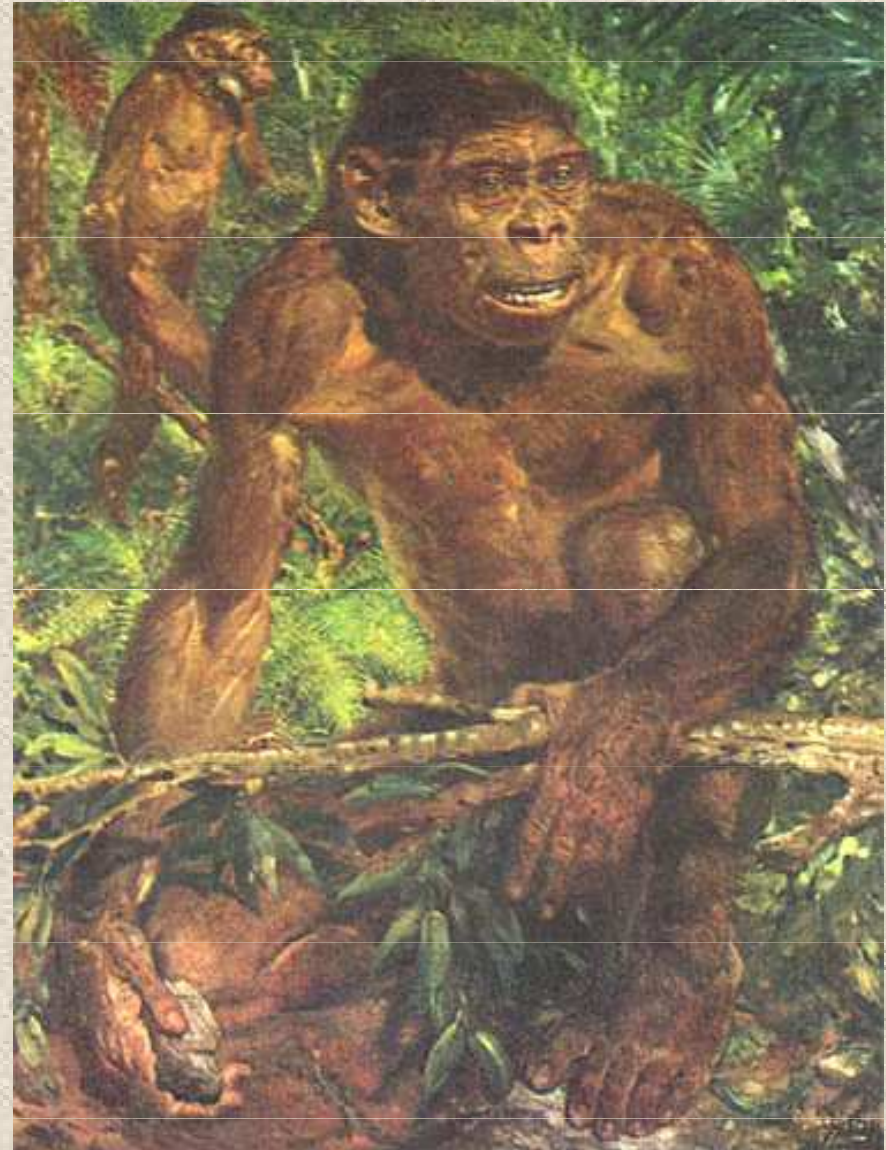
HOMO ERECTUS

- 180 cm, 80 kg
 - mozkovna 900-1100 ccm
 - Silné nadočnicové obloky, téměř lidské zuby, bez brady, ustupující čelo, ztratil souvislý vlasový pokryv těla
-
- Různé formy H. erekta
 - Možný předek archaické formy sapientního člověka



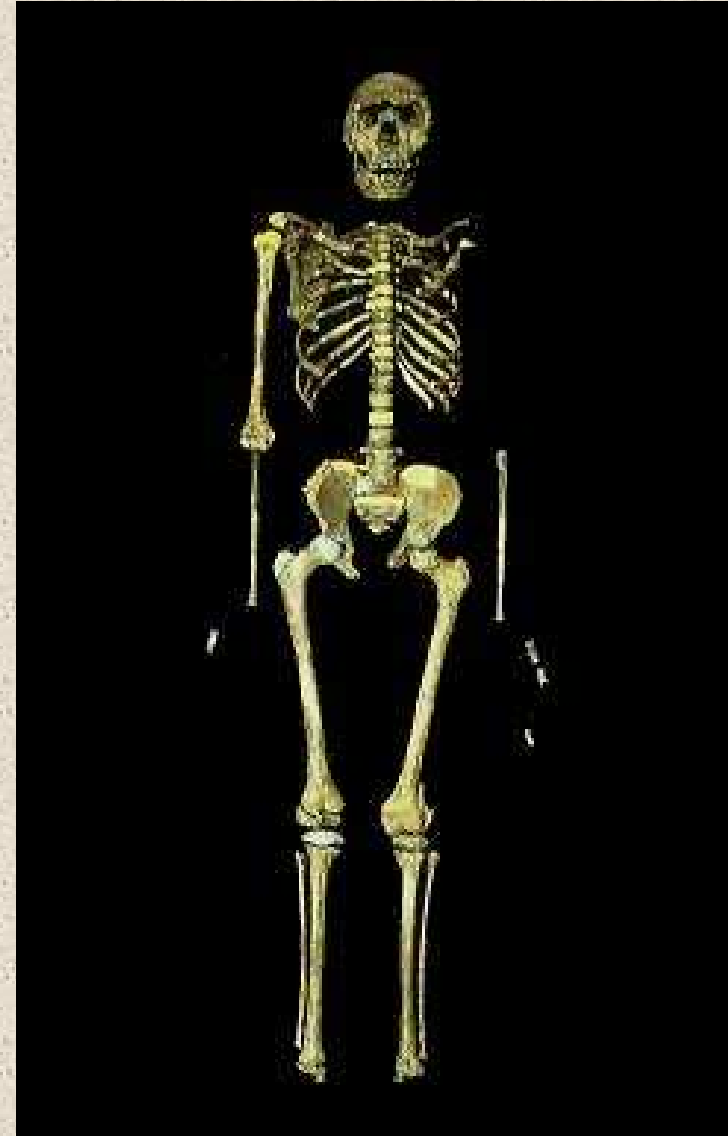
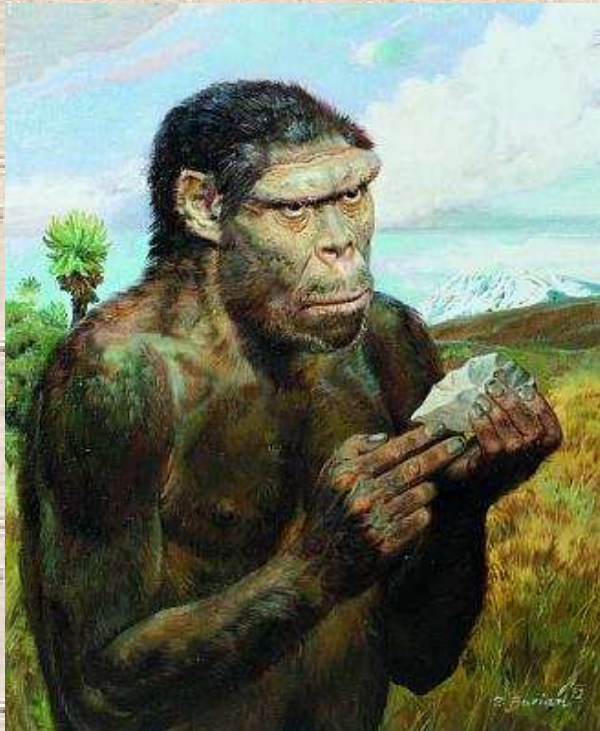
Homo erectus

- Převaha masa lovených zvířat, příležitostný kanibalismus
- Udržoval oheň a transportoval vodu
- Skládky zvířecích kostí s kamennou industrií (**acheulén** - pěstní klíny užívané pro lov a vyhrabávání hlíz)



Homo erectus – mladík z Nariokotome

- Zemřel ve věku 11 let před 1,5 mil lety. Měřil 160 cm, byl vysoký a hubený, přizpůsobený tropickému klimatu.

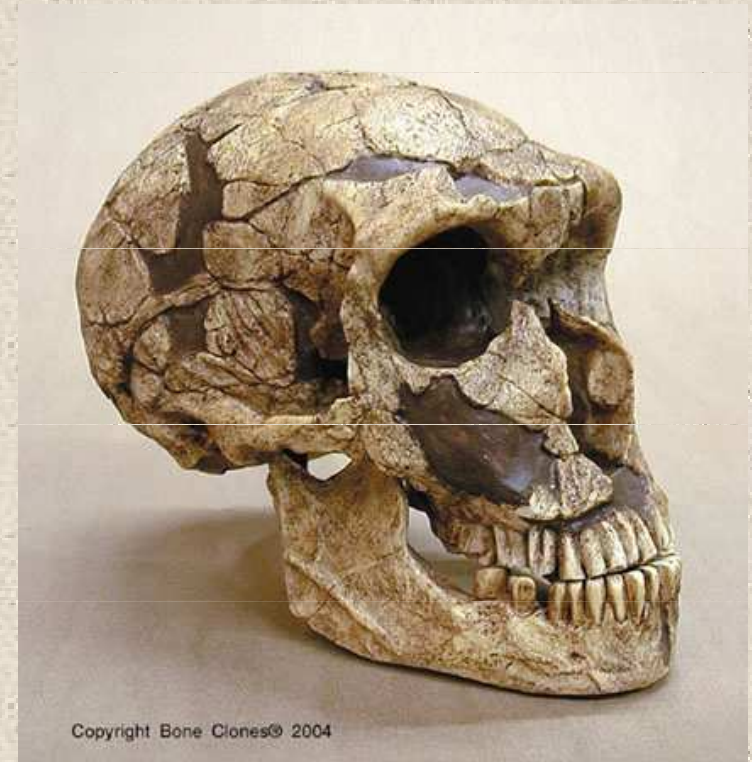


Homo sapiens

- 500 000 – 30 000 (vymírá Homo sapiens neanderthalensis)
- Původ nejasný, polycentrický x monocentrický model
- archaičtí sapienti (paleantropini) velmi variabilní:
 - Homo steinheimensis** (Steinheim, Argo, Broken Hill)
 - Homo ehringsdorfinensis** (Ehringsdorf, Přední východ, Šala, Šipka, Kůlna, Ochoz)
 - Homo neandertalensis**

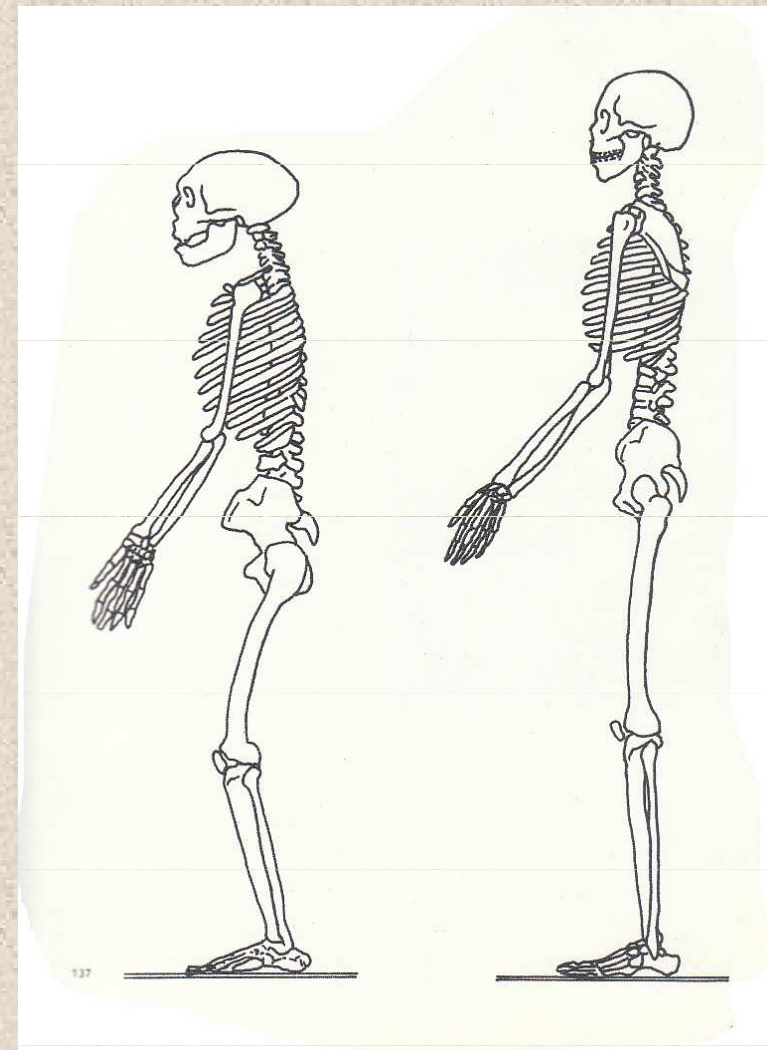
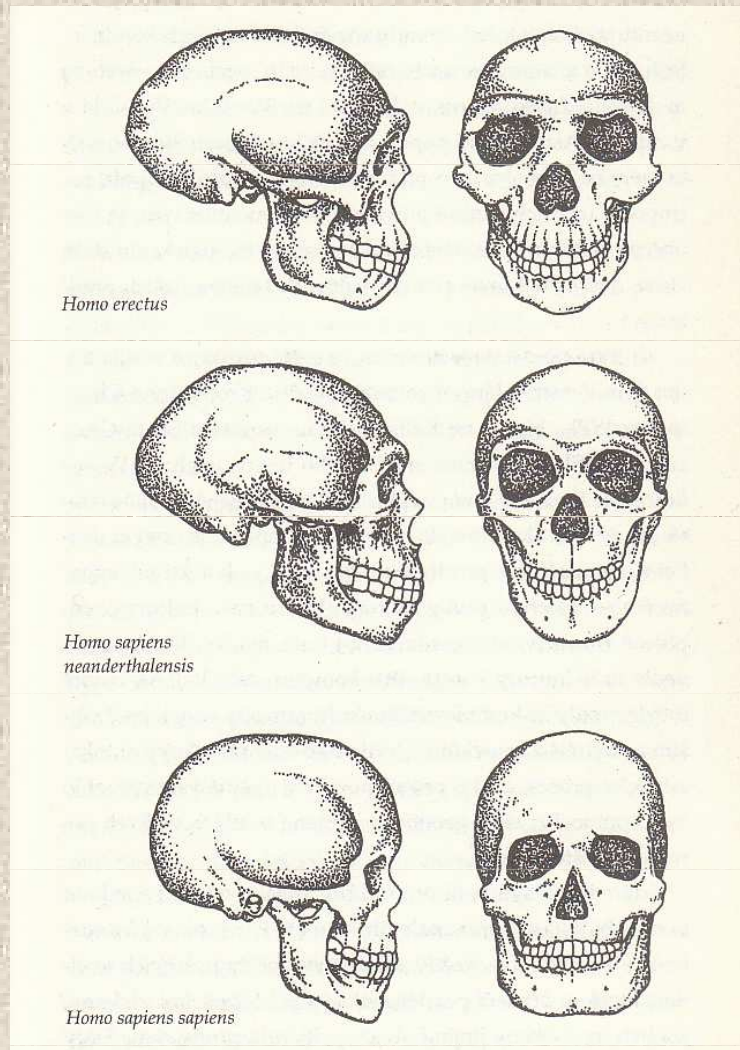
H. sapiens neanderthalensis

- 130 000 – 30 000 př.
- Obsah mozkovny 1245 – 1740ccm
- Ubíhající čelo, malý bradový výběžek, výrazné nadočnicové oblouky
- Podsadité tělo, soudkovitý hrudník, zkrácené končetiny
- Adaptoval se převážně na chladné klima
- Uměl rozdělávat oheň
- Kultura středního paleolitu (levalloiská technika)



H. sapiens neandertalensis

H. sapiens sapiens - srovnání



H. sapiens neanderthalensis

Pozůstatky skeletů:

- dnes známo přes 300 skeletů (36 pohřbů z 16 lokalit)

Evropa: Německo (Neandertal, Taubach)

Francie (La Chapelle aux Saint –
5 pohř., muž s artritidou
La Ferrassie)

Slovensko (Gánovce)

Přední Východ: Irák (Shanidar– muž s
květinovými „dary“,
invalidní jedinec)

Uzbekistán (Tešik-Taš)



Homo sapiens sapiens (130 000 - ?)

- Moderní lidé existovali v Africe dlouho předtím, než se objevili v Evropě.
- Vyvinuli se z archaických forem homo sapiens
- Nejstarší Africké lokality: Omo-Kibiš (Etiopie) – datovaná 130 000, jeskyně Border (JAR)
- Asi před 40 000 lety se H.s.s. rozšířil po Evropě (mladopaleolitická kultura aurignacien) krátce koexistoval s neandrtálci.
- Na základě DNA pochází moderní populace od jedné “pramatky“

Homo sapiens sapiens (130 000 - ?)

- Pozůstatky skeletů:
 - často už rituálně uložené => pohřby

lokality: Mladečské jeskyně

Koněpruských jeskyní

Předmostí u Přerova

Dolní Věstonice

Pavlov

Brno

Cro-Magnon (Francie)

Rozdíly mezi pohřby neandrtálců a kromaňonců

Neandrtálci

- vždy v jeskyních
- vždy ve skrčené poloze
- ruce před obličejem
- zbytky potravy
- překryté kostmi

Kromaňonci

- občas i na volném prostranství
- i v natažené poloze
- více milodarů
- jako milodary i umělecké n. rituální předměty
- hromadné hroby
- posypaní okrem
- mušličky

Variety Homo sapiens sapiens HOMO FLORENSIS „Hobbit“



Homo florensis

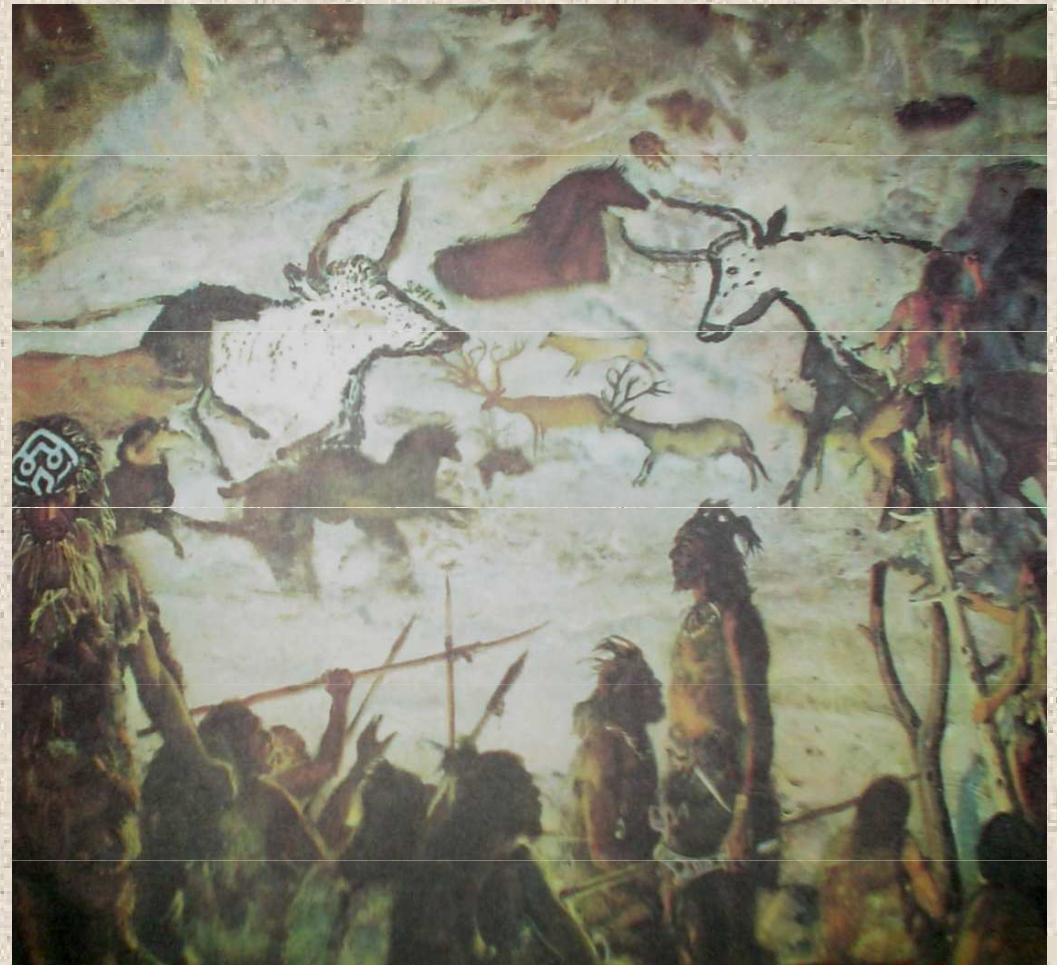
- Srovnání s lebkou člověka dnešního typu



Duchovní život

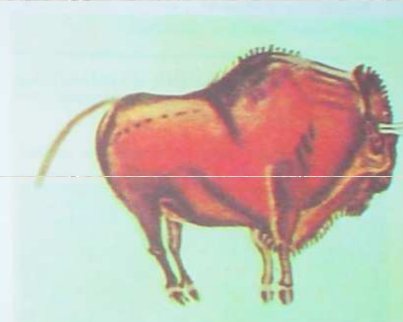
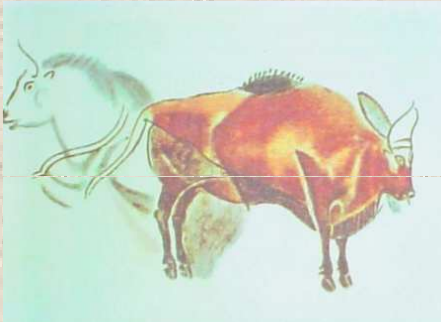
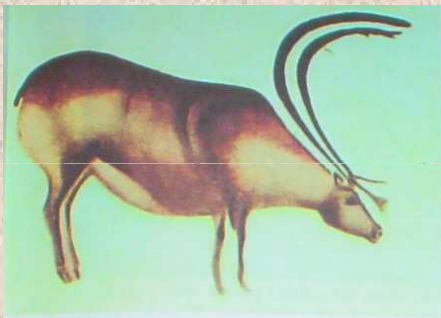
V paleolitu 2 základní formy:

- náboženské představy
- umělecké projevy



Pleistocénní umění

- Jeskynní malby frankokantaberského okruhu
- Jeskyně a převisy severního Španělska (Altamira, La Lluera, Pindal) a jižní Francie (Lascaux, Trois-Frères...)
 - Realistické zobrazení zvířat
 - Snad doklad lovecké magie



Z podzemních galérií se počátkem tohoto století vynořoval jeden nádherný obraz za druhým



29 17

