

Zásady pro spartování skladeb 17. a 18. století

(Jana Spáčilová, aktualizace 9/2008)

Účelem spartací v semináři hudby 17. a 18. století je **kritická edice** pramene. Veškeré ediční poznámky a opravy musí být **náležitě označeny** a popsány v **ediční zprávě**.

Vytvoření ediční zprávy: viz text **Edice hudebních památek**.

Jednotlivé okruhy:

Řazení hlasů v partituře.....	1
Hlavička – označení nástrojů	3
Klíče	3
Text – podložení, intepunkce	3
Generálbas	4
Notační zvyklosti 18. století a její odchylky od dnešní praxe.....	4
Praktické pokyny ke spartaci:	6

Řazení hlasů v partituře

V řazení hlasů se editor starší hudby neřídí moderními pravidly partitury, ale respektuje smysl jednotlivých nástrojů či nástrojových skupin. Do řazení nástrojů se promítá to, jakou mají funkci: zda jsou sólové, zda doprovázejí či dublují vokální hlasy, zda patří ke skupině *basso continuo*. Pořadí hlasů v partituře se může měnit i v průběhu jedné skladby v rámci jednotlivých úseků, které je třeba pojednávat samostatně. Základní pravidlo však zůstává stále stejné, a tím je:

basso continuo vespod, nad ním vokální hlasy a nad nimi doprovodné nástroje.

Skupina „*basso continuo*“ obsahuje několik nástrojů, které ovšem hrají většinou v **unisonu** a jsou proto zapisovány **do jednoho řádku**. Jsou to: **varhany (Organo), violone, někdy violoncello a fagot (Fagotto)**. Pokud má některý z jmenovaných nástrojů poněkud odlišný průběh, např. rytmický, zaznamená se to poznámkou nebo se použijí noty s nožičkami nahoru a dolů (nejčastěji pro violoncello a violone). Pokud se jeden hlas na několik taktů odmlčí, označíme tuto situaci slovně: používáme formulaci [Con Fagotto] (=hraje), [Senza Violone] (=nehraje).

Sólový nástroj je umístěn **vždy nad zpěvem**, a to i v případě že se jedná o nástroj patřící do skupiny *basso continuo* (violoncello, fagot).

Zpěvní hlasy se zapisují v pořadí **soprán, alt, tenor, bas**.

Pořadí instrumentálních nástrojů se řídí podle toho, jakou mají funkci. Housle a violy jsou umístěny zpravidla těsně nad zpěvem, pořadí dechů se liší podle typu hudby:

- 1) **Trombony** tvořící doplňkové hlasy respektují svoji přirozenou polohu a jsou umístěny uprostřed mezi smyčce a zpěvní hlasy v pořadí altový, tenorový, basový. Pokud však dublují zpěvní hlasy (a to je v chrámové hudbě 1. pol. 18. stol. téměř bez výjimky pravidlem), zapisují se **do jednoho řádku se svým příslušným hlasem**, s nímž hrají **colla parte**. Případné rytmické či drobné melodické odchylky jsou zaznamenány **poznámkou**.

- 2) **Clariny a trubky** (často společně s **tympány**) tvoří samostatnou skupinu, instrumentovanou v blocích. Jsou umístěny na vrcholku partitury.
- 3) **Dřevěné dechové nástroje**: flétny, hoboje, klarinety a lesní rohy (v pramenech označeny lituo) jsou umístěny nad smyčci.
- 4) Pokud je v některé části uplatněn **sólový nástroj** (flétna, hoboj, trubka, trombon), patří **do nejsvrchnějšího řádku partitury**.

Konkrétní rozložení hlasů v partituře ukazují následující příklady. Nástroje napsané na jednom řádku se píší do jednoho řádku, odchylky v rytmu či frázování se zanášejí jako poznámka. Nástroje uvedené u posledního příkladu v závorce ukazují případ, kdy jsou nástroje colla parte se zpěvem.

1. Sólový zpěv, dvoje housle, viola, basso continuo:

1. housle
2. housle
viola
zpěv
varhany, violone, violoncello

2. Trombon sólo, dvoje housle, zpěv, continuo

trombon
1. housle
2. housle
zpěv
varhany, violone, violoncello

3. Sbor, dvoje housle, koncertantní fagot, continuo:

fagot
1. housle
2. housle
soprán
alt
tenor
bas
varhany, violone, violoncello

4. Sbor, 2 housle unisono, viola, 2 koncertantní trombony (tj. nejdou colla parte), continuo

1. housle, 2. housle
viola
1. trombon
2. trombon
soprán
alt
tenor
bas
varhany, violone, violoncello, fagot

5. Sbor, 2 housle, 2 trombony, trubky, tympány, continuo.

1. trubka, 2. trubka
3. trubka, 4. trubka
tympány
1. housle
2. housle
1. trombon
2. trombon
soprán (+ housle)
alt (+ 1. trombon)
tenor (+ 2. trombon)
bas
varhany, violone, violoncello, fagot

Hlavička – označení nástrojů

Nástroje se označují v zásadě podle pramene, ovšem **celým slovem**. Dodržujeme specifickou původní ortografii (např. „Violino secundo, Timballi, Scialmò“), vypovídá o prameni. Pokud máme více pramenů, zvolíme název nástroje podle podoby, která se vyskytuje nejčastěji. Pokud **není** nástroj označen, doplníme jeho **italský** název podle logiky hlasů. Basový part označujeme dobovým termínem „Basso“. **Zkratky rozepisujeme kurzívou**, číslice přepisujeme jako latinskou číslovku bez tečky. tedy např. „Clno 1“ jako *Clarino I*, „V^o P^{mo}“ jako *Violino primo*.

Seznam standardních názvů hlasů: Canto nebo Soprano (zpravidla pro italskou hudbu), Alto, Tenore, Basso, Violino primo – secundo, Viola, Violoncello, Violone, Organo, Cembalo, Cornetto, Trombone, Fagotto, Oboe, Flauto, Clarinetto, Corno, Clarino, Tromba, Timpani, Chalumeau.

Klíče

Zpěvní hlasy: Jsou zpravidla psány ve starých **C klíších**, které ukazují, kde je nota c¹ – u sopránového na 1. lince odspodu, u altového na 3. lince a u tenorového na 4. lince odspodu. Přepisujeme je do dnešních klíčů: soprán a alt do houslového, tenor do oktávového houslového („s osmičkou“, tj. zápis o oktávu výš než zní) a bas zůstává v basovém.

Nástroje zapisujeme v klíších, v jakých jsou uvedeny – housle v houslovém, violu ve violovém, trombony v příslušném C klíči (tenorovém, altovém, basovém) a trubky či jiné transponující nástroje tak jak se píší, ne tak jak zní (nesmíme však zapomenout učinit poznámku Tromba in D, Clarinetto in B apod.).

Basso continuo: Pokud se v průběhu skladby **změní na několik taktů klíč** (např. z basového na tenorový), **zapišeme tuto situaci přesně podle pramene (nesjednocujeme)**.

Text – podložení, inteprunkce

Podložení textu je leckdy ledabylé, proto je třeba řídit se rozložením trámců a praporků.

Pravidlo: jedna slabika textu = jedna nota s praporkem nebo skupina not spojená trémcem, čili: **praporky = slabiky, trémec = legáto**.

Příklad: pokud jsou nad textem „eleison“ čtyři osminy s praporky (=text má mít čtyř slabiky), je třeba text podložit „e-le-i-son“, pokud jsou prostřední dvě spojeny trémcem (=text má mít tři slabiky), je třeba podložit „e-lei-son“. Při podložení textu je třeba sledovat případně také text v dalších hlasech. Většinou platí, že na těžké době taktu je přízvučná slabika.

Jednotlivé slabiky slova se spojují **čárkovaně uprostřed slova**, např. Ky - - - ri-e. Poslední prodloužená slabika slova se zapisuje **nepřerušovanou čarou dole**, např. alleluja ____ .

Pokud je podkladem skladby některý známý liturgický text (mše, requiem, propriální část, antifona), bereme jej jako předlohu a významnější odchylky zaznamenáváme v ediční zprávě. Pokud jde o neznámý text, je účelné si jej vypsát zvlášť a alespoň pracovně přeložit, už kvůli interpunkci.

Psaní velkých písmen: je nejednotné, přepisuje se podle dnešních pravidel, tedy pouze na začátku věty, vlastní jména a ustálené výrazy (Dominus, Deus). Pro **interpunkci** platí

následující pravidlo: opakují-li se ve skladbě jednotlivá slova, slovní spojení a verše, oddělují se čárkami. Opakuje-li se celý textový úsek (v áriích: celý text dílu A), odděluje se středníkem, po němž následuje malé písmeno.

Generálbas

Generálbas: ve skladbách 17.-19. století nevypracováváme, je však nutno jej pečlivě vyznačit a event. opravy a doplňky zanechat do ediční zprávy.

Gb značky se umísťují podle svého skutečného smyslu, tedy podle rytmického průběhu vrchních hlasů.

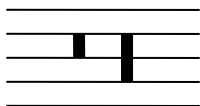
Generálbasová čísla zadáváme **nad basový part**. Pokud se jedná o skladbu s textem, zadávají se značky **pod osnovu**. (Pokyny k zadávání generálbasu v programu Finale viz Studijní materiály).

Notační zvyklosti 18. století a její odchylky od dnešní praxe

1. **Předznamenání** se někdy psalo na všechny linky, kterých se týkalo – tedy křížek pro fis najdeme na první lince svrchu i první mezeře zespoda. **Pozor na zmatení počtu křížků!** Takovéto předznamenání upravujeme podle dnešní praxe.
2. **Předznamenání může mít o jeden křížek či bé méně, než je skutečná tónina skladby** (např. c moll se zásadně píše s dvěma b). Je nutno si je zkontrolovat s prvním a posledním akordem skladby a **určit tak správně tóninu**. Z praktických důvodů lze uvést předznamenání do souladu se skutečnou tóninou, musíme potom dát pozor na sjednocení příslušných posuvek, zvláště v generálbasu.
3. **Posuvka platí pouze pro notu, u které je uvedena**. Pokud tedy u následující noty se stejnou výškou posuvka není, může to znamenat odrážku, zvláště pokud se obrací směr melodie (příklad: melodie jde nahoru – zvýšení, melodie jde dolů – většinou je třeba doplnit znaménko pro snížení). Doplnění posuvek a odrážek je ovšem dosti choulostivou záležitostí, tato doba ještě mnohdy uplatňovala modální myšlení a proto je třeba všechny tyto případy **konzultovat**.
4. Oproti tomu **není někdy posuvka zaznamenána** u noty, u níž by měla naprosto jednoznačně být. Jde zvláště o tyto případy: 1) stejná nota se vyskytuje v předchozím taktu v bezprostřední blízkosti (tj. před taktovou čarou posuvka je, ale za ní už není – je třeba ji tam doplnit); 2) celý úsek je v určité tónině, a tak opisovač nepovažoval za nutné psát posuvky před všechny noty.
5. Občas se vyskytují tzv. **upozorňovací znaménka**, tedy znaménka upozorňující na návrat k původnímu předznamenání (příklad: v G dur je v jednom taktu odrážka u f, o dva takty později je u téže noty napsán křížek na upozornění hráče, že opět platí předznamenání). Upozorňovací znaménko je lepší ponechat, zvláště pokud se vyskytuje v bezprostředně následujícím taktu.
6. **Bé nebo křížek může znamenat i odrážku**. Vyskytuje se často v generálbasových značkách. Napíšeme odrážku, původní značku zaneseme do ediční zprávy.

7. Neobvyklé je psaní **vícetaktových pauz** – číslo udávající celkový počet pomlk se psalo výjimečně, místo toho byly používány speciální značky pro 1. 2 a 4 takty. Jeden takt pauz se píše normálně jako celá pomlka, dva takty jako svislá tlustá čára v jedné mezeře (tedy mezi dvěma linkami) a čtyři takty jako svislá tlustá čára přes dvě mezery. Kombinací těchto tří značek bylo možno zapsat libovolný počet pomlk.

dva takty čtyři takty



8. **Ligatura** do následujícího taktu je někdy **suplována tečkou u noty, která je jednoduše zapsaná v následujícím taktu**. V tom případě je třeba si „odmyslet“ taktovou čáru a přepsat takto tečkovanou notu jako ligaturovanou osminku atd.
9. **Velký význam mají písmena S a T**, zvláště ve zpěvních partech, která znamenají Solo a Tutti. Je potřeba je přesně identifikovat a zapsat; mohou být velmi užitečná při spartaci, neboť ohraničují sólové a sborové úseky.
10. Dynamická znaménka se v této době nepsala, a když ano, měla mnohem širší význam než pouze udání hlasitosti. **Forte znamenalo ritornel či instrumentální mezihru, piano bylo signálem nástupu zpěvního hlasu**. Znalost této praxe může rovněž napomoci při kontrole spartace. **Znaménka zapisujeme přesně podle pramene, pouze do hlasů, u nichž jsou** (nedoplňujeme k ostatním).
11. Text bývá zapsán nejrůznějšími **zkratkami**, např. Allo = Allegro, Ado = Adagio atd. Běžné písarské zkratky se týkají hlavně ustálených slov (Sctus = Sanctus) a je potřeba si je vyhledat ve zvláštních seznamech.
12. V textu: **pozor na záměnu písmen f a s**.
13. Co se týče **generálbasových značek**, k jejich rozluštění je třeba jen trochu cviku – jednotlivá čísla znamenají intervaly, které se nacházejí ve vrchních hlasech ve vztahu k basovému tónu. Posuvka před číslem se vztahuje k příslušnému intervalu, zvýšení se zaznamenávalo také přeškrtnutím čísla. Pokud stojí posuvka osamoceně, vztahuje se vždy k tercii. Akordy jsou často psány zjednodušeně a je potřeba si k nim přimyslet další čísla, (zvláště 3, tedy tercii). Některé floskule byly natolik ustálené, že se již nepsaly. **Ležatá čárka** znamená předržení akordu z předchozí noty při pohybu basu. **Svislé čárky**, případně s tečkou nahoře (1 1 1, nebo i i i) znamenají sólo, postup jediného.
14. Je potřeba dát **pozor na umístění gb čísla**, pokud není napsané přesně nad notou, ale až šikmo za ní, znamená to, že příslušný akord přišel později, podle rytmického průběhu vrchních hlasů.
15. **Frázování**, tedy rozložení obloučků, případně teček či klínků nad notami **přepisujeme přesně podle originálu** a doplňujeme pouze výjimečně, v analogických místech, a to **čárkovaně**. Vlnovka nad opakovanými notami stejné výšky je značka pro tzv. smyčcové vibrato a měla by měla být graficky napodobena.

16. **Melodické ozdoby zapisujeme podle originálu.** Sjednocujeme pouze označení trylku, pro který byly užívány různé grafické značky (písmeno „t“ nebo křížek +).

Praktické pokyny ke spartaci:

Pro spartaci v ruce:

1. Pořídte si **rastrový notový papír** s počtem řádků odpovídajícím počtu partů. Pro skladbu s obsazením CATB, 2 Vni, Org se nejlépe hodí 14linkový papír (vejdou se tam 2 osnovy pod sebe). Doporučuji používat maximálně 16linkový, větší počet linek už není příliš přehledný. Dobrý notový papír nenajdete všude, ale vždycky ho mají v hudebním oddělení u Barviče (cena 5 Kč za arch velikosti B4, o něco větší než A4).
2. **Pište tužkou!** I když se vám nepodaří udělat žádnou chybu (což je téměř nadelší úkol), jsou chyby plně původní party a tak se vám může stát, že budete přepisovat několik desítek taktů, než zjistíte, že se opisovač někde na začátku "sekl" o půl taktu.
3. Účelem spartace je hlasy spartovat, nikoli pouze napsat pod sebe. Dbejte proto na **rozložení dob v taktu**, aby se vám nestalo, že napíšete všechny hlasy a pak zjistíte, že ten poslední má běhy v 32tinách a že se vám tam prostě nevejde. Dlouholetá praxe ukazuje, že **nejlepší je si hned na začátku stanovit, jak velký prostor bude určitá notová hodnota zaujímat** – k tomu se právě hodí ten rastrový papír, kde můžete do každého „chlívečku“ sázet jednu osminku.

Pro spartace obecně:

1. Na začátku každého úseku či věty si spočítejte hlasy, které se v něm budou angažovat. **Napište si záhlaví**, tj. klíče a názvy hlasů (podle originálu). Názvy hlasů se píšou pouze na začátku (nikoli na začátku každé osnovy); pokud se ovšem v průběhu skladby jejich počet mění, je nutno je opět napsat. Dobře si prohlédněte jednotlivé hlasy, zvláště si všimněte, jestli některé z nich nejdou unisono, ty se zapisují **do jednoho řádku**. Pokud nějaký hlas celou větu mlčí, jeho řádek **vynechejte** – pokud se vám nechce psát několik desítek taktů s celými pomlčkami (v počítačové notaci lze toto udělat až na závěr v aplikaci „Page layout“).
2. **Začněte zapisovat odspodu**, tedy od varhan (nadepsané Organo). Bývá v nich nejméně chyb, navíc vám ukazují průběh skladby, nástupy hlasů, kadence atd. **Podle basového partu se v této době dirigovalo**, byl tedy většinou nejlépe obhospodařován. Generálbasové značky prozatím nepište, až později při kontrole hlasů. Pak si zkontrolujte, jestli hrají ostatní basové nástroje (Violone, violoncello, fagotto) s varhanami, nebo mají vlastní koncertantní part, který by v tom případě patřil nad varhany. Poté přijdou na řadu zpěvní hlasy. Pak teprve se pusťte do houslí, které hrají **často celé úseky unisono**, někdy navíc se sopránem, takže si můžete ušetřit spoustu práce – napíšete prostě k již zapsanému partu poznámku „con Violino Secondo“, respektive „con Violini“. Stejně tak naložíte s partem altového a tenorového pozounu. Nakonec napište trubky a tympany.
3. Při spartaci je nejdůležitější se **neztratit**. Je nutné **postupovat po malých několikataktových úsecích**, podle kadencí, sólových a sborových úseků atd. Nejhorší je dojít až na konec a zjistit, že vám v jednom hlase přebývají či chybí dva takty. **Neustále si všechny hlasy kontrolujte s varhanami**, které jsou díky své fundamentální funkci v tehdejší hudbě a systému generálbasových značek nejspolehlivějším vodítkem. Pokud se

nemůžete hnout z místa, **zkuste jít odzadu**, neboť na poslední notě se vždycky všichni sejdou.

4. **Nakonec si hlasy zkontrolujte a запиšte generálbasové značky.** Ty vlastně představují vyčíslení intervalů nad basovou notou a přesně vám říkají, které noty včetně posuvek jsou ve vrchních hlasech (např. 6 s # nad A v basu znamená, že někde nahoře musí být fis).
5. **Posledním krokem je zapsání textu.**