

Informační hermeneutika

- Rafael Capurro (*1942, Montevideo, Uruguay)
- studium filosofie v Argentině
- Německo – věnuje se dokumentaci, informačnímu managementu
- 1986 – jmenován profesorem informační vědy a informační etiky
- zakladatel International Center for Information Ethics a World Technology Network
- člen European Group on Ethics in Science and New Technologies



Informace jako kontroverzní koncept



- koncept inf. – rozšířen po 2. svět. válce, digitální informace → centrální role ve společnosti
 - pojem užíván v přírodních i společenských vědách, každodenní používání – vliv inf. technologií
- ⇒ kontroverzní vědecký koncept: informace jako kvantitativní veličina
x jako nový obsah se sémantickými/ pragmatickými konotacemi

Konceptuální chaos

- k pochopení mnohoznačného pojmu třeba chápat:
 - etymologii pojmu a ideály, které se podílely na tvorbě jeho významu
 - roli, kterou mu přisuzujeme ve vědeckých teoriích
 - jaký druh metodologické práce s ním můžeme vykonávat
- **faktory působící konceptuální chaos:**
 - nekritické citování předešlých definic
 - propletení studií a praxe
 - omezený pohled na technologie
 - nepozornost k literatuře bez vědeckého či technologického označení
 - vtíravá prohlášení nárokuje vědecký status

Konceptuální chaos

- **účel podobných definic:**
 - zvýšení statusu profese/výzkumné oblasti
- **důsledek:**
 - nepřispívají k objasnění problémů
 - působí vnitřní zmatek
 - nedostatek sebe-respektu uvnitř samotné disciplíny



Role pojmu informace v IV

- role informace v informační vědě není jednoznačná
- může svést řešené problémy do zavádějících úvah
- mnohé problémy v užším vztahu s pojmy znak, text, znalost
 - uspokojivější rámec pro získání odpovědí
- pokud používáme pojem informace, platí:
 - informace je informativní vždy pro někoho
 - co je informativní závisí na interpretativních potřebách a dovednostech dané osoby

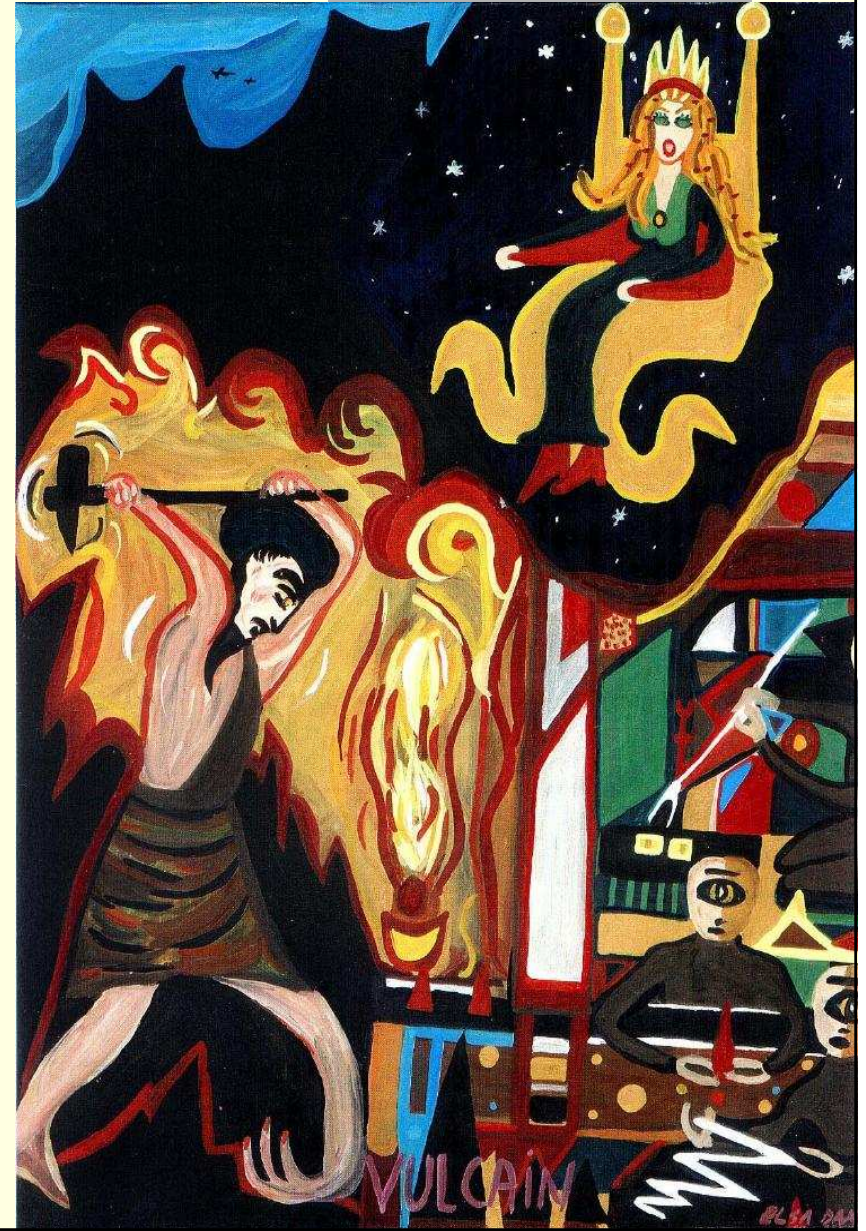


Etymologie

- čím se zabývá?
- ne pravdivým významem slov (původní význam řeckého étymon)
- ale vnitřními vazbami a vztahy mezi rozličnými použitími a překlady slova do různých jazyků
- odhaluje primitivní tvary a kontexty, zakládající vědecké aktivity vyšší úrovně
- pomáhá lepší orientaci a řídí vágnost a víceznačnost pojmu
- odhaluje posuny v kontextu
- odhaluje předešlé významy pronikající dnešním používáním slova

Etymologie informace

- **dvě základní použití pojmu informace:**
 - ontologické: provádění tvarování (informování) něčeho (mysli) či uvedení do pohybu
 - epistemologické: akce sdělování znalostí
- pojmy *informacio* a *informo* – používány 1.st. př. n. l.



Etymologie informace

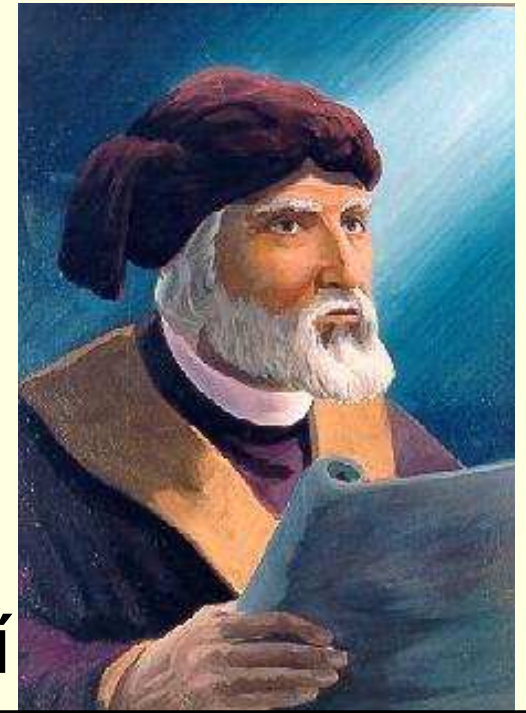
- **2 základní kontexty:**

- 1) hmatatelný**

- básník Vergilius – popisuje Vulkány/Kyklopy tvarující (informatum) blesky pro Dia, štít pro Aenea
- biolog Varro – popisuje, jak tvarován (informatur) zárodečný plod

- 2) nehmatatelný (spirituální)**

- křesťanství: Tertullianus – židové - populi informator, lidé kteří vzdělávají



Etymologie informace

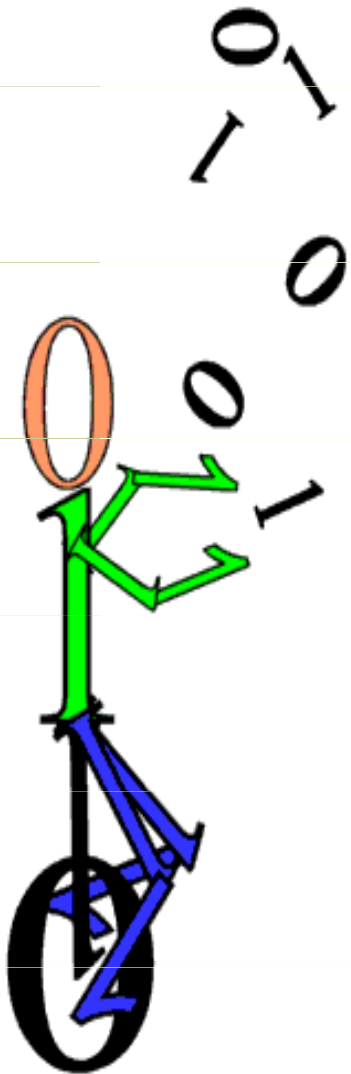
- reference odkazující na Platóna/Aristotela, latinské informatio – překlad řeckých slov: hypotyposis (morální model), prolepsis (reprezentace)
- vyšší použití: eidos, idea, typos, morphe:
- > Cicero – popis mysli při vzpomínání, spojuje informatio s reprezentací boha a věcí vštípených duši před zkušeností, s Platónovými idejemi
- > sv. Augustin – Platónova/Aristotelova metafora otisku pečetního prstene do vosku → ukládání představ a reprezentací vnímaných objektů do paměti
- > oba i pedagogický smysl informace – vzdělání = instruování



Ztráta ontologického významu

- NOVOVĚK: posilován epistemologického, ztráta ontologického významu → ústup scholastiky před empirickou vědou
- Descartes – ideje formami myšlení, ne zobrazeními v mozku, ale informování ducha obráceného k mozku. Idea – něco v mysli s problematickým vztahem k vnějšímu světu
- spor o povahu idejí empiristé x racionalisté – teoretický pojem inf. opuštěn
- empiristé – neexistuje forma před vnímáním → inf. neodkazuje k vnitřní struktuře, ale k látce a sensorickým podmínkám (od jednoty k jednotkám)

Teorie informace



- i zde u zrodu jednotky
- Claude Shannon – inf. jako kvantitativní veličina, vyjadřuje možný výběr z repertoáru symbolů
- nemůžeme mluvit o přenosu inf, ale o přenosu signálu
- nepojednává o komunikované inf. → nezabývá se komunikací smysluplných zpráv, pouze reprodukcí selekčního procesu
- nespojuje inf. se sémantikou/pragmatikou, ale s nejistotou
- čím větší svoboda volby, tím větší nejistota i získaná informace
- prosazení pojmu informace ve vědě i v běžném jazyku

Různé kontexty (významy) pojmu

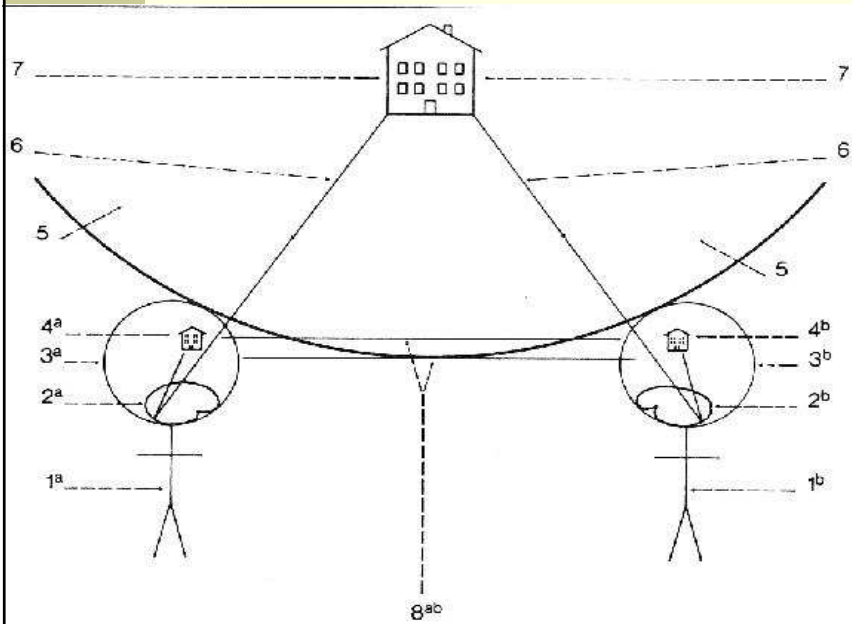
- DNES: rozšíření pojmu informace – spíše negativní → univerzálnost, mnohovýznamovost
- tyto koncepty v různých vědách
- informace – z teorie informace → kybernetika/informatika → fyzika, biologie, lingvistika, logika... → tendence opět humanizovat pojem, umístit ho do kulturního kontextu

Různé kontexty (významy) pojmu

- Informací dnes rozuměno:
 - pravděpodobnost přenosu zprávy komunikačním kanálem
 - měření fyzické organizace, tj. snížení entropie
 - vzor komunikace mezi zdrojem a příjemcem
 - forma kontroly a zpětné vazby
 - obsah kognitivního stavu
 - význam lingvistických forem
 - redukce nejistoty

Paradigmata v IV

- první paragigmata IV – substanciální pohled na inf., rozlišení objekt/subekt
- **Reprezentační paradigma** – lidé pozorovateli vnější reality, vnímání věcí – reprezentace v mozku/mysli, sdělovány jiným myslím, skladovány ve strojích. Lidé biologické informační procesory, informace sjednocená dvojí realita



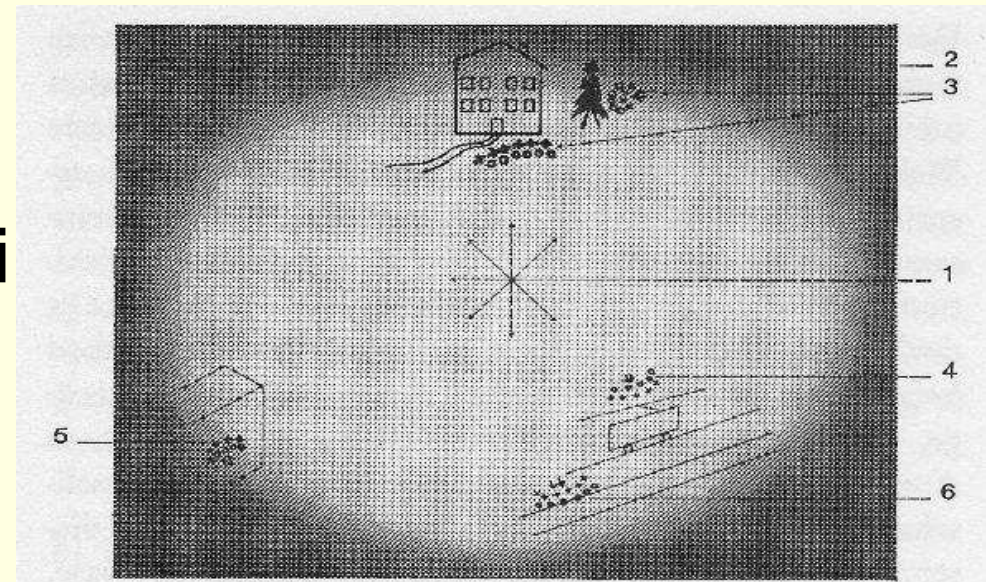
- **Paradigma zdroj-kanál-přijímač** – aplikuje fenomén lidské komunikace na různé úrovně reality. Přijmače/zdroje vyměňují informace, musí sdílet zásobu znaků. Informace struktura zprávy, syntaktická

Paradigmata v IV

- **Platónské paradigma** – neřeší poznávající subjekt, hledá informaci jako takovou. Poznání – objektivizováno v jiných než lidských nosičích (materiální platonismus) nebo je objektivní o sobě, nezávisle na nosiči (ideální platonismus). Inf. věda studuje svět inf. jako takový. Inf. stejný ontologický status jako logika při myšlení
- **kognitivní obrat** (70tá léta) – opuštěn substanciální pohled, pozornost ke vztahu poznávajícího a poznání
- informace existuje jako součást lidské mysli, v kognitivním zpracování. Stále dichotomie subjekt/objekt – zapouzdřená mysl v níž reprezentován svět

Informační hermeneutika

- **pragmatický a sociální obrat** – hermeneutické teorie. Člověk ne izolovaný v privátním světě, zakotven ve své bytí-na-světě-s ostatními → nutná otevřenost, ne uzavřená subjektivita
- člověk se rodí s předporozuměním → určuje zacházení s věcmi, vztahy i teoretickými projekcemi
- společné sdílení světa → možno sdílet významy s ostatními → lidský jazyk, komunikace.
- Jazyk a společnost – nosiči informace, umožňuje tematické a situační sdílení světa



Infologická rovnice

- Inf. = existenciální dimenze bytí-na-světě-s ostatními. Ne mentalistický koncept, vyjadřuje charakteristiky pragmatického způsobu bytí
- větší část předporozumění nevyslovená a nevyslovitelná – nemůžeme poskytnout pevný základ poznání
- poznání – závislé na předporozumění sdíleném společností, na nevysloveném kontextu v němž jednáme
- Börje Langefors – propojení IV a hermeneutiky, infologická rovnice: $I = i (D, S, t)$
- I = informace, i = informační proces, D = určitá data, t = čas, S = předznanostní struktura (paradigmata, světonázor, ideologie, perzonální styl, interpretační schopnosti..)

Angeletika



Hermes

- teorie zpráv a poselství
- angelia – řec. zpráva, angel – posel
- zkoumá:
 - v užším smyslu – vznik, distribuce, interpretace, skladování a kontrola zpráv, poslů, zpravodajců, humanitní věda, vazba na rétoriku
 - v širším smyslu – studium zpráv jako přírodního fenoménu – forma, obsah, cíl, producent, příjemce

Angeletika

- sociologické otázky → společnost zpráv – mocenské struktury, techniky pronikání zpráv, historie zpráv, kódování/interpretace zpráv, jejich politické, ekonomické, estetické, etické, náboženské aspekty
- zpráva x informace: zpráva závislá na vysílači, inf. neobdržíme, ale ptáme se po ní. Zpráva – nabízí něco smysluplného, inf. – proces vybírání významu z různých možností nabízených zprávou
- Klíčová otázka: proč, kdy a jak je nějaká forma jako zpráva přijata, jak se přijímač mění ve vysílače