

Přístupnost II.



NOVÁ PRAVIDLA PŘÍSTUPNOSTI

Definice přístupnosti



- *„Přístupná webová stránka je použitelná pro každého uživatele Internetu, a sice nezávisle na jeho postižení, schopnostech, znalostech, zkušenostech, či zobrazovacích možnostech.“*
- *„Přístupná webová stránka nestaví svým potenciálním uživatelům do cesty překážky, které by jim znemožnily danou stránku efektivně použít*
- *„Přístupnost vychází ze samotných základů webu a nejde o žádnou nadstavbu. Za to, že dnes mají bezbariérovost a web k sobě tak daleko, mohou jen a pouze tvůrci www stránek, kteří odvádějí špatně svoji práci.“*

Zrakově hendikepovaní



- Termínem zrakové vady označujeme nedostatky zrakové percepce různého rozsahu. Spadají sem onemocnění oka s následným oslabením zrakového vnímání, stavy po úrazech, vrozené či získané anatomicko-fyziologické poruchy.
- Rozlišujeme 4 skupiny zrakových vad:
 - Poruchy barvocitu (barvoslepost),
 - snížená schopnost vidět, kterou lze korigovat optickými pomůckami (např. brýlemi),
 - snížená schopnost vidět, kterou nelze korigovat optickými pomůckami,
 - naprostá ztráta zraku.

Poruchy barvocitu



- Neschopností vidět barvy v celém jejich spektru
- Protanomálie - horší vidění červené barvy
- Protanopie - celkově zabraňuje vnímání červené barvy
- Deuteranomálie - horší vidění zelené barvy
- Deuteranopie - celkově zabraňuje vnímání zelené barvy
- Tritanomálie - horší vidění modré barvy
- Tritanopie - celkově zabraňuje vnímání modré barvy

Poruchy barvocitu



Protanopie



Deuteranopie



Tritanopie

Snížená schopnost vidět, kterou lze korigovat



- Do této skupiny patří refrakční (lomivé) vady oka, o kterých mluvíme ve chvíli, kdy je omezena lámavá schopnost oka.



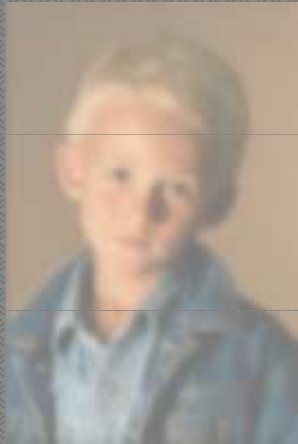
Myopie (krátkozrakost)

Astigmatismus

Snížená schopnost vidět, kterou nelze korigovat



My gift is my son
and this one's for
and you can feel
everybody that
is your song
may be quite
simple, but now



Šedý zákal



ers see. nini
life is not who
you make it. It
is what life ma
of you that de
whether you c
m. I, Tyler, do
here to go



Diabetická
retinopatie



Zelený zákal

Míra zdravotního postižení podle typu



	Míra postižení *						průměrná míra postižení ***
	lehké	středně těžké	těžké	velmi těžké	neuvede no	celkem	
Typ postižení							
tělesné	117 247	235 572	152 000	42 983	2 605	550 407	2,220
zrakové	24 479	31 451	19 924	10 981	604	87 439	2,200
sluchové	19 948	28 793	18 061	7 746	152	74 700	2,182
mentální	24 036	33 700	33 034	15 036	893	106 699	2,369
duševní	27 719	56 985	30 705	11 436	1 220	128 065	2,204
vnitřní	272 873	381 972	186 770	47 509	1 568	890 692	2,010

WINTER, Jaroslav. Každý desátý občan ČR se řadí mezi osoby se zdravotním postižením (5). [online]. 2008 [cit. 2008-06-19]. Dostupný z WWW: < <http://www.helpnet.cz/aktualne/15936-3>>.

Nová pravidla přístupnosti



KAPITOLA A: OBSAH WEBOVÝCH STRÁNEK JE DOSTUPNÝ A ČITELNÝ

KAPITOLA B: PRÁCI S WEBOVOU STRÁNKOU ŘÍDÍ UŽIVATEL

KAPITOLA C: INFORMACE JSOU SROZUMITELNÉ A PŘEHLEDNÉ

KAPITOLA D: OVLÁDÁNÍ WEBU JE JASNÉ A POCHOPITELNÉ

KAPITOLA E: KÓD JE TECHNICKY ZPŮSOBILÝ A STRUKTUROVANÝ

KAPITOLA F: PROHLÁŠENÍ O PŘÍSTUPNOSTI WEBOVÝCH STRÁNEK

Kapitola A: Obsah webových stránek je dostupný a čitelný



- „Každý netextový prvek nesoucí významové sdělení má svou textovou alternativu.“
- „Multimediální prvky nesoucí významové sdělení jsou doplněny textovými titulky, pokud nejsou jen alternativou k existujícímu textovému obsahu.“
- „Informace sdělované barvou jsou dostupné i bez barevného rozlišení.“
- „Velikost písma musí být možné zvětšit alespoň na 200 % a zmenšit alespoň na 50 % původní hodnoty pomocí standardních funkcí prohlížeče. Při takové změně velikosti nesmí docházet ke ztrátě obsahu nebo funkcionality.“
- <http://www.msfbal.cz/textove-prepisy/12527-65-let-od-odhaleni-masakru-v-katynskem-lese/>
- <http://www.csas.cz/>

Kapitola B: Práci s webovou stránkou řídí uživatel



- „Načtení nové webové stránky či přesměrování musí být možné jen po aktivaci odkazu nebo po odeslání formuláře.“
- „Načtení nové webové stránky do nového okna prohlížeče musí být možné jen v odůvodněných případech a uživatel na to musí být předem upozorněn.“
- „Na webové stránce nesmí docházet rychleji než třikrát za sekundu k výrazným změnám barevnosti, jasů, velikosti nebo umístění prvku.“
- „Zvuk, který zní na webové stránce déle než tři sekundy, musí být možné na této webové stránce vypnout nebo upravit jeho hlasitost“

Kapitola C: Informace jsou srozumitelné a přehledné



- „Webové stránky musí sdělovat informace jednoduchým jazykem a srozumitelnou formou, pokud to charakter webové stránky nevyklučuje.“
- „Rozsáhlé obsahové bloky jsou rozděleny do menších, výstižně nadepsaných celků.“
- „Bloky obsahu, které se opakují na více webových stránkách daného orgánu veřejné správy, je možné přeskočit. Pokud webové stránky nemají velký rozsah, nemusí být zajištěno přeskočení opakujících se bloků obsahu.“

Kapitola D: Ovládání webu je jasné a pochopitelné



- „Navigace musí být srozumitelná a konzistentní a na všech webových stránkách orgánu veřejné správy obdobná. Od ostatního obsahu webové stránky musí být zřetelně oddělena.“
- „Každá webová stránka (kromě úvodní webové stránky) musí obsahovat odkaz na vyšší úroveň v hierarchii webových stránek a odkaz na úvodní webovou stránku.“
- „Pokud se jedná o rozsáhlejší webové stránky, musí být kromě navigace k dispozici rovněž vyhledávání nebo odkaz na mapu webových stránek. Odkaz na mapu webových stránek nebo vyhledávací formulář musí být k dispozici na každé webové stránce.“

Kapitola E: Kód je technicky způsobilý a strukturovaný



- „Prvky značkovacího jazyka, které jsou párové, musí mít vždy uvedenu počáteční a koncovou značku. Značky musí být správně zanořeny a nesmí docházet k jejich křížení.“
- „Prvky tvořící nadpisy a seznamy musí být korektně vyznačeny ve zdrojovém kódu a musí být výstižné.“
- „Obsah všech tabulek musí dávat smysl čtený po řádcích zleva doprava.“

Kapitola F: Prohlášení o přístupnosti webových stránek



- „Každá webová stránka musí vždy obsahovat prohlášení o tom, že forma uveřejnění informací je v souladu s touto vyhláškou (prohlášení o přístupnosti) nebo odkaz na toto prohlášení.“
- Jaké informace tedy obsahuje prohlášení o přístupnosti?
 - Metodika, s ohledem na kterou byl web zpřístupněn,
 - specifikace technologie, dle které je web vytvořen ((X)HTML, CSS),
 - informace o doporučených rozšířeních a umístění, kde je možné tyto doplňky získat,
 - výjimky z přístupnosti – upozornění na části webu, které nejsou přístupné (externí aplikace, např. knihovní katalog, jehož přístupnost nemůže knihovna zajistit),
 - klávesové zkratky,
 - kontakt na webmastera.

Děkuji za pozornost

