

# 11. HODINA



**RANÝ STŘEDOVĚK**

# CHARAKTERISTIKA

- **ZÁPADNÍ EVROPA = FRANSKÁ ŘÍŠE**

Frankové s vládnoucí dynastií (Chlodvík 482-511), rozdělení na oblasti Austrasie, Neustrie a Burgundie

Dagobert (628-639) – boje se Sámem

732 – bitva u Poitiers, zastavení útoku Arabů z Pyrenej.pol., majordomus Karel Martell

Pipin Krátký (751-768) – syn Karla Martella, zakladatel Karlovců

Karel Veliký (768-814, od 800 císař) – porážka Langobardů (Itálie), Bavorů, Sasů, udržování hranice s Araby, 791-795/6 porážka Avarů, boje se Slovany

843 – Verdunská smlouva, dělení říše na Z, V a střed

Východofranská říše – boje s VM: Ludvík II. Němec, Karloman, Arnulf

# CHARAKTERISTIKA

- **VÝCHODNÍ EVROPA = KYJEVSKÁ RUS**

od 30.let 6.stol. obsazení území Slovany, od 7.stol. první kmenové svazy (hl. obrana před Avary)

v 9.stol. 2 centra: Kyjev a Novgorod – impulsy pro vznik státu obchodování s Vikingy (=Varjagové), Varjag Rurik zakladatelem vládnoucí dynastie Rurikovců

882 – vznik Kyjevské Rusi (spojení Kyjeva a Novgorodu), multietnický stát, celý středověk boje s Byzancí

kníže Vladimír (980-1015) – přijetí křesťanství

- **JIŽNÍ EVROPA = BYZANC**

# CHARAKTERISTIKA

- **AVAŘI**

mongolský kmen (střední Asie), v Evropě od pol. 6.stol., s nimi přichází Bulhaři

dlouhodobé boje s Byzancí (kulminace bojů po pol. 6.stol., ale i nadále - př. bitvy o Konstantinopol roku 608, 626)

567 – langobardsko-avarské spojení proti Gepidům, Gepidé poraženi, Avari se nasouvají do Karpatské kotliny

568 – Langobardi odcházejí do Itálie, Avari vytváří v KK kaganát (Z hranice Vídeňský les, Tulln-Enže = nárazníkové území nikoho)

tvůrci tzv. kestehelské kultury

boje s Franskou říší Karla Velikého, porážka Avarů 791-795/6

# SLOVANÉ

## VZNIK

- cca do 700 př.Kr. – balto-slovanská kulturní i jazyková jednota, několik společných archeologických kultur (lužická, trzyniecko-komarowská, černoleská, bělogrudovská, vysocká, aj.)
- 700-400 př.Kr. – „protoslovanské“ období, kulturní návaznost na LPP, hl. kultura podkloszowych hrobů
- do slovanské expanze tzv. „staroslovanské“ období, slavinita jednotlivých ae kultur nejasná (hl. se uvažuje o kultuře zarubiněcké; dříve také przeworská a čerňachovská, které ale patřily spíše Germánům)

## EXPANZE

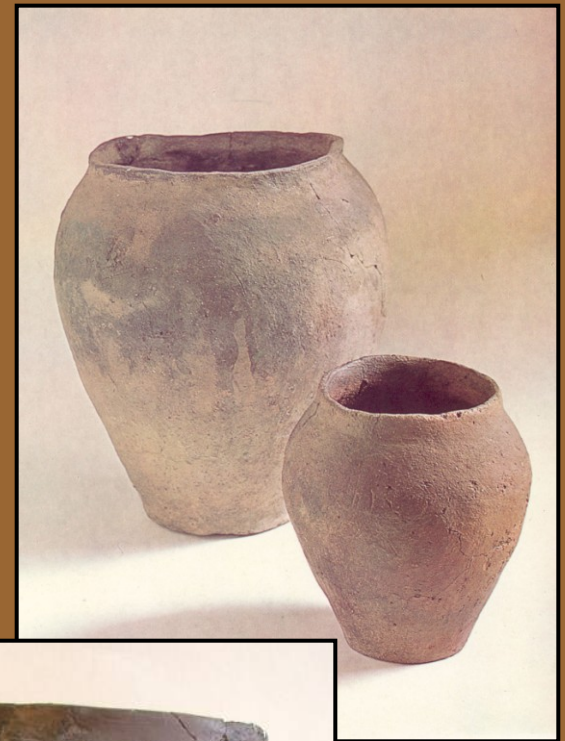
- alochtonistická (migrační) teorie původu: vznik Slovanů na malém území středodněperského pravobřeží, hl. oblast řek Pripjat', horního Bugu, horního Prutu (dnešní Ukrajina, jižní Bělorusko, východní Polsko)
- expanze v prvních desetiletích 6.stol., hl. ve 30.letech, krátká, jednorázová, nejasná koexistence s Germány
- hl. 2 směry: jižní (Balkán, s Avary útoky na Byzanc), západní (do Poodří, Polabí, Posálí + boční proudy do Čech, na Moravu a SR) = vznik jižních, východních a západních Slovanů

# PERIODIZACE

- RANĚ SLOVANSKÉ OBDOBÍ - DO 670 (dříve předhradištní)
- PŘEDVELKOMORAVSKÉ OBDOBÍ – 670-800 (dříve starohradištní)
- VELKOMORAVSKÉ OBDOBÍ – 800-950 (dříve středohradištní)
- MLADOHRADIŠTNÍ OBDOBÍ – 950-1200

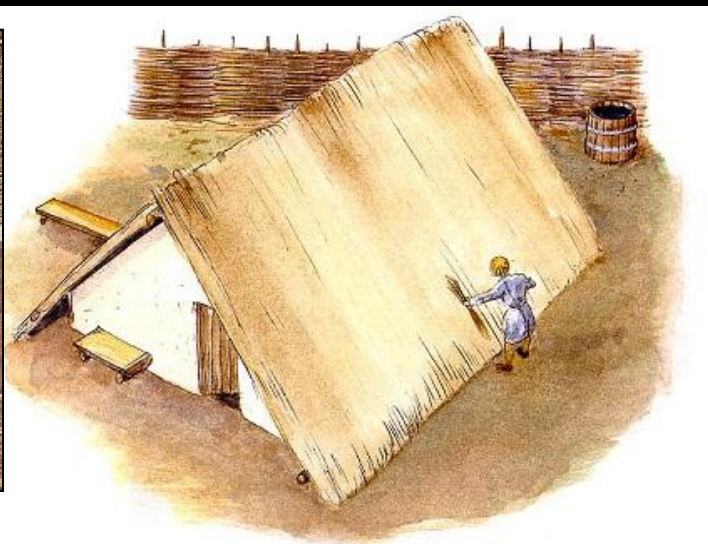
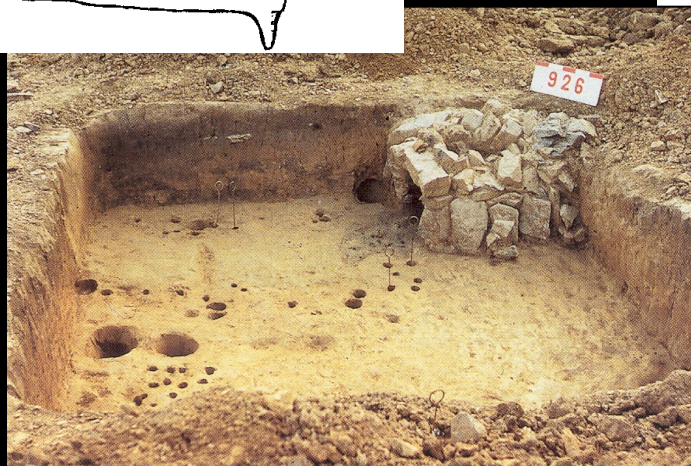
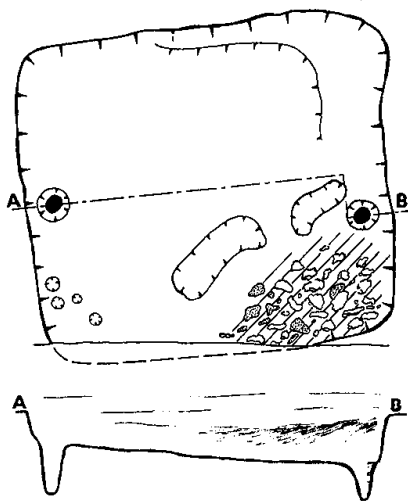
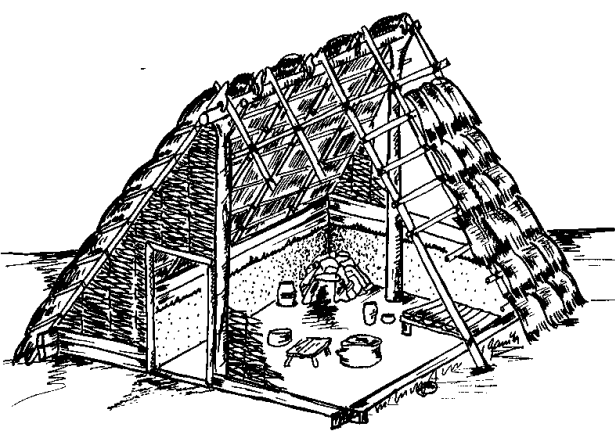
# RANĚ SLOVANSKÉ OBDOBÍ

- průnik Slovanů na naše území cca ve 30. letech 6. stol., ve stejném období ústup Langobardů do KK (526)
- období „keramiky pražského typu“ – v ruce tvarovaná hrubá keramika, nezdobená s nízkým hrdlem, jinak chudé nálezy (obdobou typ Korčak na Ukrajině, typ Meteoru na Balkáně, aj.)



# RANĚ SLOVANSKÉ OBDOBÍ

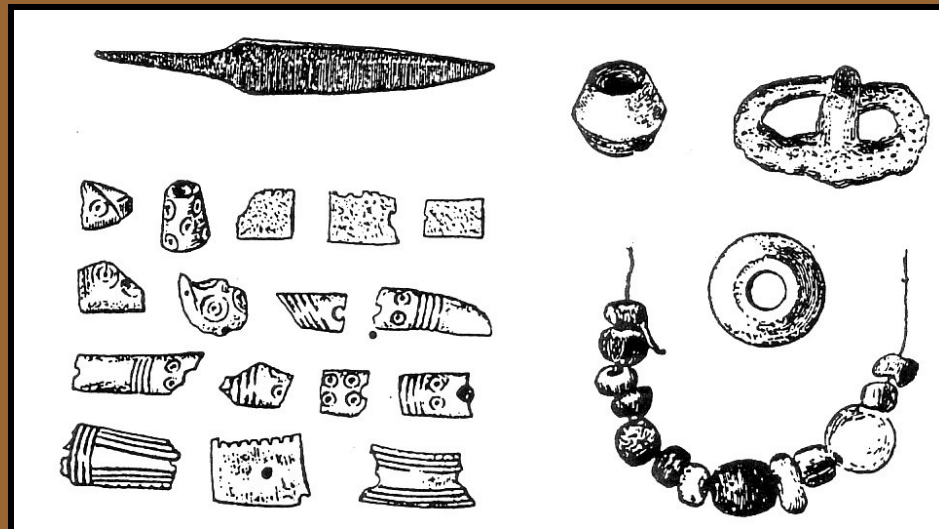
- **SÍDLIŠTĚ:**  
**otevřené nechráněné osady, čtvercové nebo obdélné zemnice/pozemnice, cca 10-15 m<sup>2</sup>, uvnitř pravidelně ohniště nebo pec**  
př. lokalita Roztoky u Prahy, Březno u Loun, etc.





# RANĚ SLOVANSKÉ OBDOBÍ

- **POHŘEBIŠTĚ:**  
žárové pohřby v popelnicích (nádobách pražského typu),  
častý mohylový násyp
- **HK:**  
hlavně keramika pražského typu, **nekeramický inventář** –  
**chudý, nože, ocílky, KPI, aj.,**  
**ojedinělé depoty železných nástrojů** (kosa, radlice,  
ovčácké nůžky, srpy, aj.)

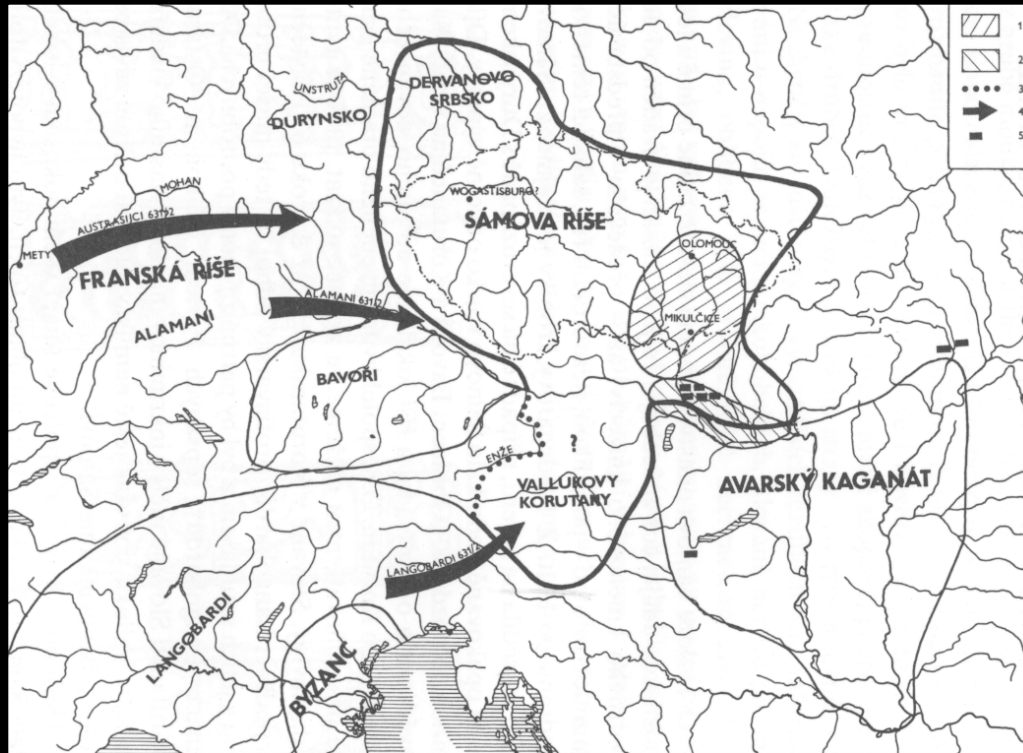


**ŽERNOV**

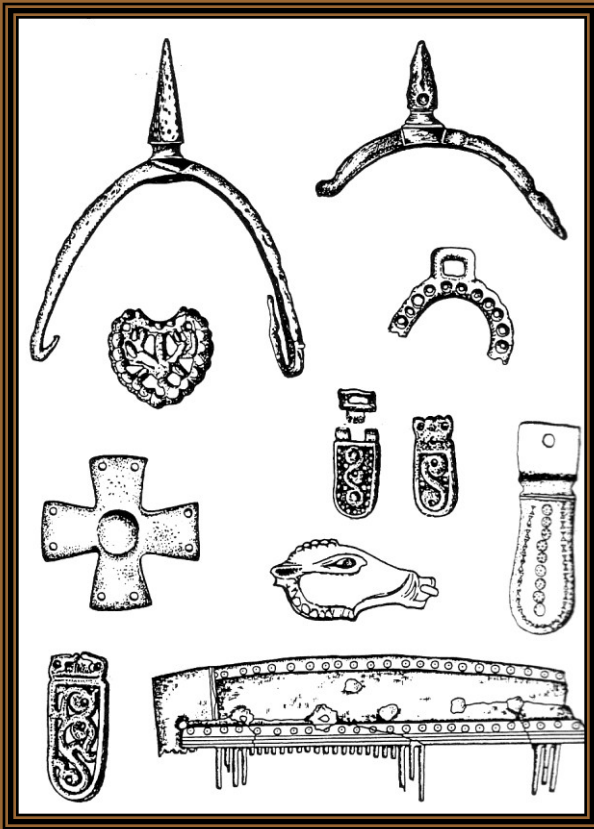
# RANĚ SLOVANSKÉ OBDOBÍ

## SÁMOVA ŘÍŠE

- písemné prameny: **Fredegarova kronika, Gesta Dagoberti**
- **Sámo**: „homo nomen Samo, natione Francos, de pago Senonago“ (Fredegar) = **zřejmě franský kupec, snad romanizovaný Kelt**
- defenziva Avarů (poražení u Cařihradu) – úspěšné vojenské vystopení Sáma, r. 623 zvolen „králem Vinidů“
- Rozsah Sámovy říše: Morava, Dolní Rak. Po Dunaj, Z SR, některé české kmeny, korutanští Slované, po b.u Wogastisburgu i západní Srbové (kníže Dervan)



# RANĚ SLOVANSKÉ OBDOBÍ

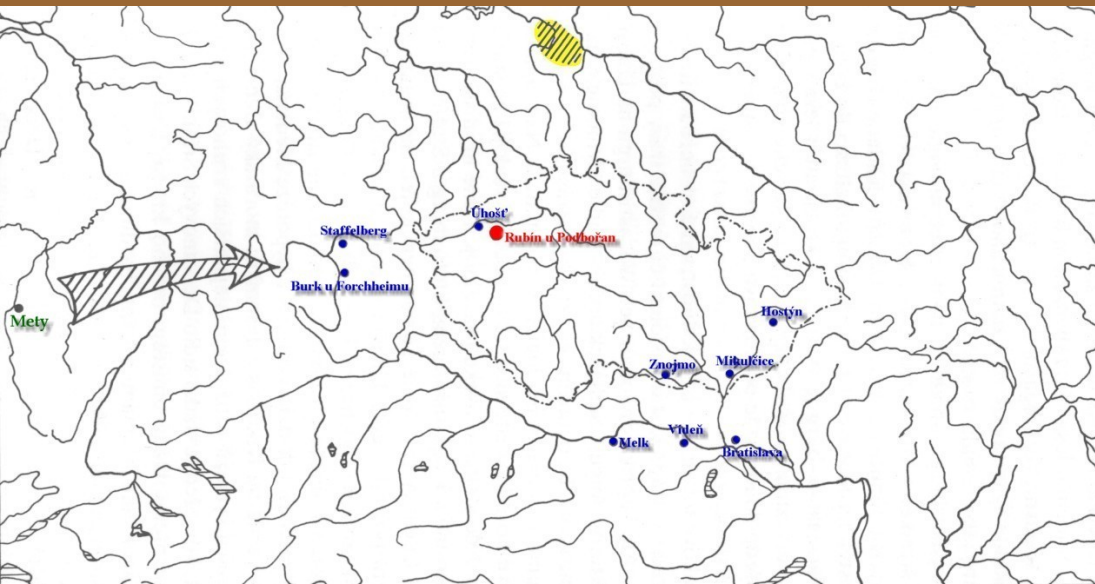


- ústředí Sámovy říše nejasné (Mikulčice?, Olomouc-Povel?)

- třídenní bitva u **Wogastisburgu** – r. 631, nejasná lokalizace, zřejmě oblast Poohří – **Rubín u Podbořan** (silná koncentrace ostruh s háčky)

porážka krále Dagoberta

**ústup z franských pramenů po smrti Sáma (658)**, zřejmě rozložení do více samostatných celků



# DOBA PŘEDVELKOMORAVSKÁ

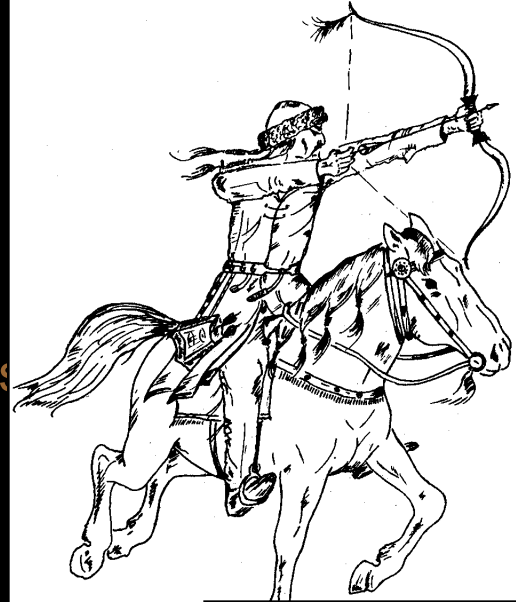
- pokračování státoporných tendencí, proces intenzivní hl. na J Moravě a Z Slovensku (Mikulčice, Devín, aj.), ale zcela chybí písemné prameny
- období vlivu avarského kaganátu z Karpatské kotliny (přímý zásah na J Slovensko)

## AVARSKÝ KAGANÁT:

**pohřebiště: rozsáhlá kostrová** (až 6000 hrobů), typické jezdecké pohřby s koněm

**hmotná kultura: typické lité pásové garnitury** (přezky, úzká jazykovitá nákončí, výzdoba rostlinná a figurální asijského původu),

**náušnice s přívěsky, štíhlé meče, šavle, reflexní luky a šípy s trojhrannými střelami, koňské postroje** (postranice, třmeny, ozdoby řemení), **vědra s obručemi, vlasové spony**

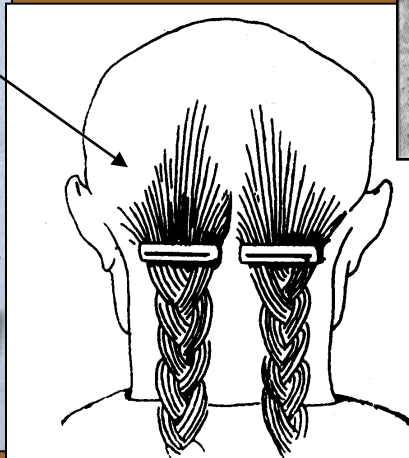


# DOBA PŘEDVELKOMORAVSKÁ

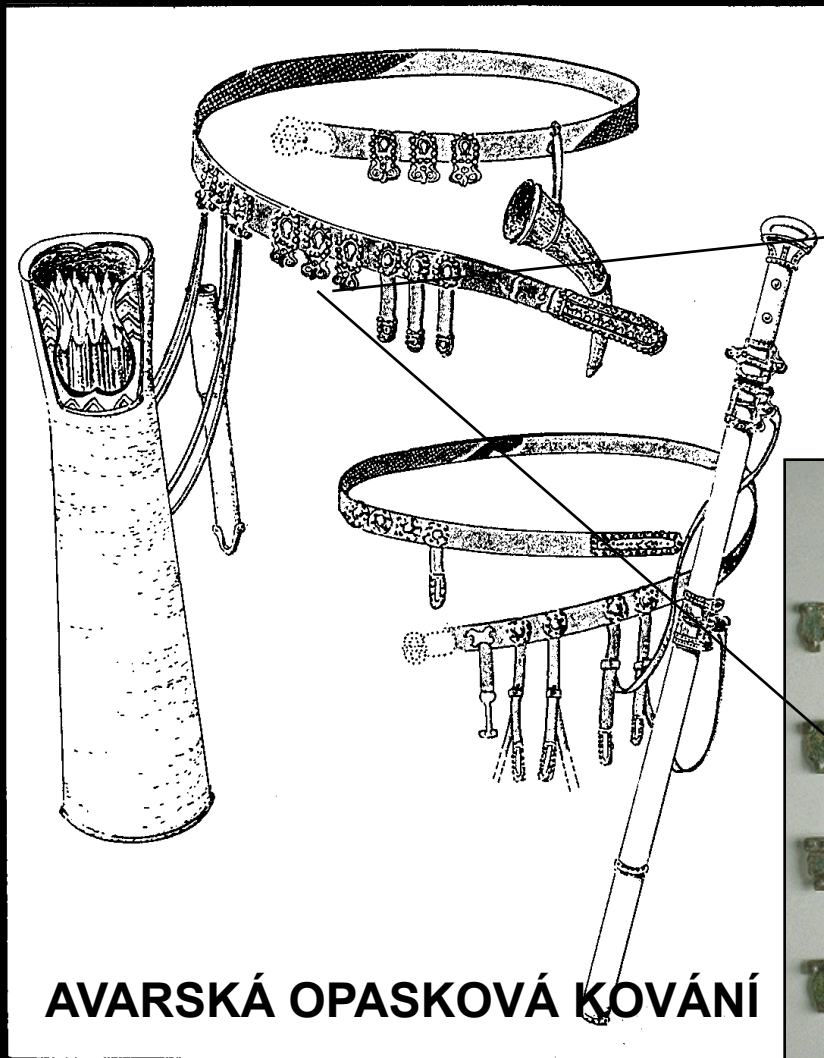
OBLOŽENÍ REFLEXNÍHO LUKU + ŠÍPY



JEZDECKÝ HROB S KONĚM



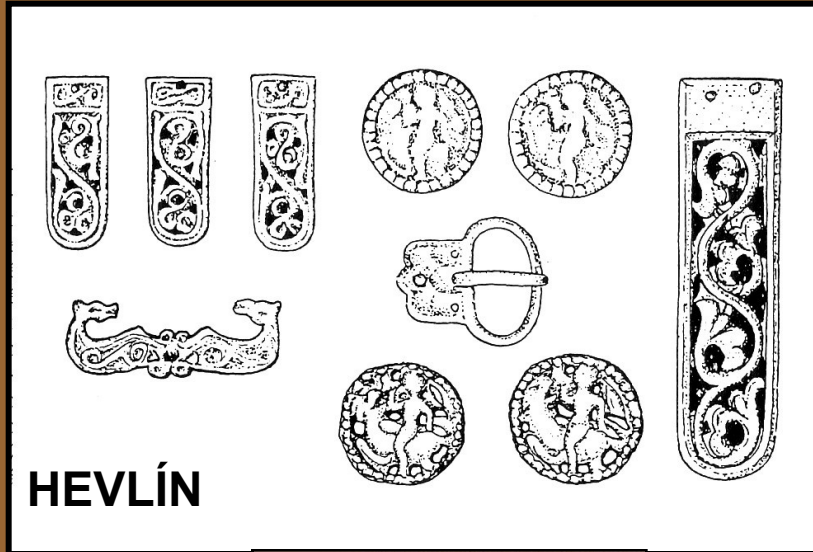
# DOBA PŘEDVELKOMORAVSKÁ



AVARSKÁ OPASKOVÁ KOVÁNÍ



# DOBA PŘEDVELKOMORAVSKÁ

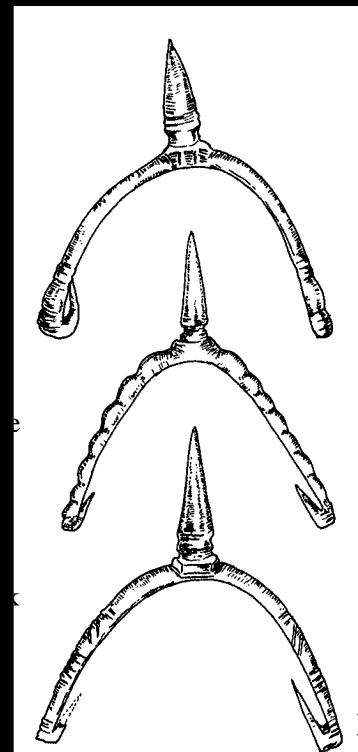
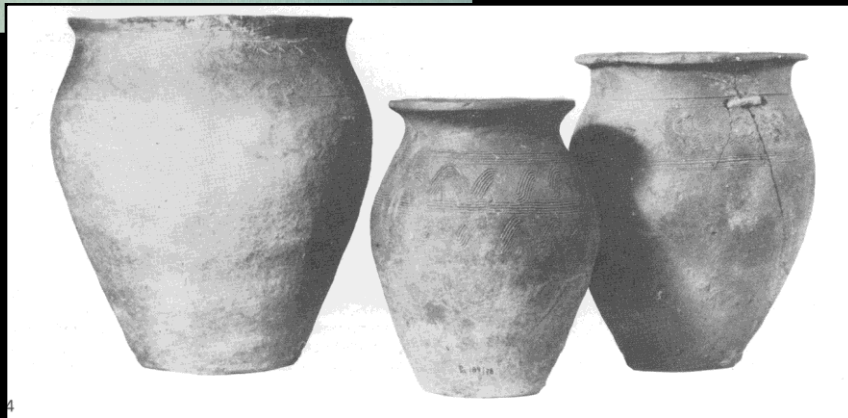


- avarsko-slovanská pohřebiště – tzv. kestehelská kultura, rozšířené v celém období,
- lokality: Devínská Nová Ves, Štúrovo, Holiare, Želovce, Žitavská Toň, aj., na Moravě Dolní Dunajovice, Hevlín, také Rakousko - Zillingtal



# DOBA PŘEDVELKOMORAVSKÁ

- slovanská HK:  
**keramika podunajského typu**  
– hrncovité nádoby esovité profilace, zdobené svazky rýh a vlnic (vlivy provinciální tradice), obtáčení na pomalém kruhu; **ostruhy s háčky**, zbraně hlavně avarského, ale i franského typu





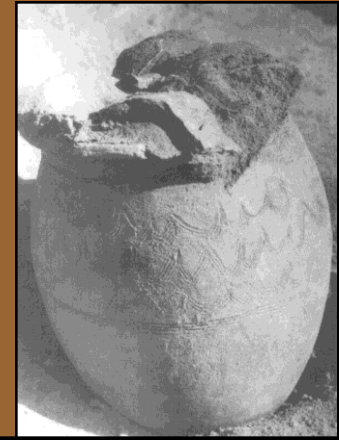
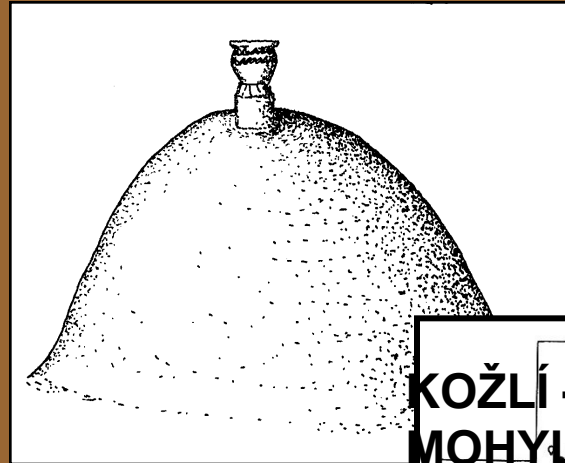
# DOBA PŘEDVELKOMORAVSKÁ

## SÍDLIŠTĚ:

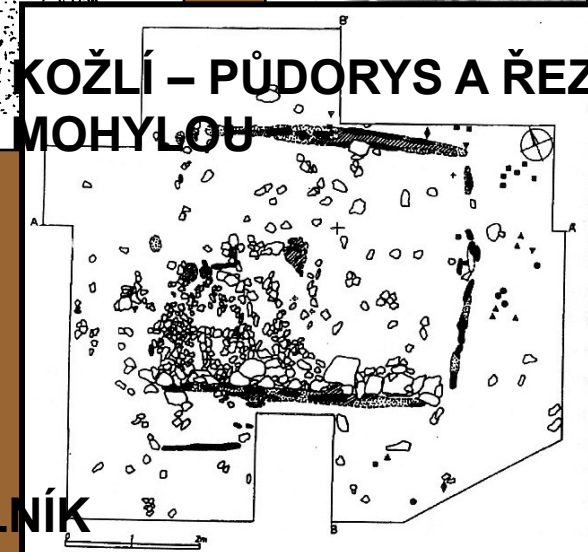
**prostá otevřená** (již i víceprostorové domy), **od 8.stol. opevněná (výšinná) hradiska** (dřevohlinitá hradba, palisáda) – Hradsko u Mšena, Klučov, Mikulčice, Staré Zámky u Líšně, Zelená Hora u Vyškova, Uherské Hradiště – ostrov sv. Jiří, Pobedim, Nitra; usazování jízdních družin – typická HK ostruhy s háčky

## POHŘEBIŠTĚ:

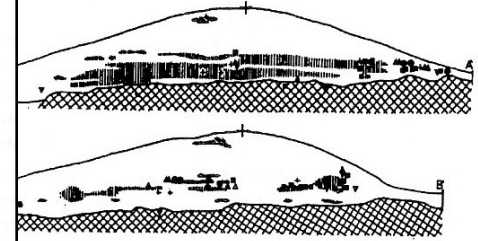
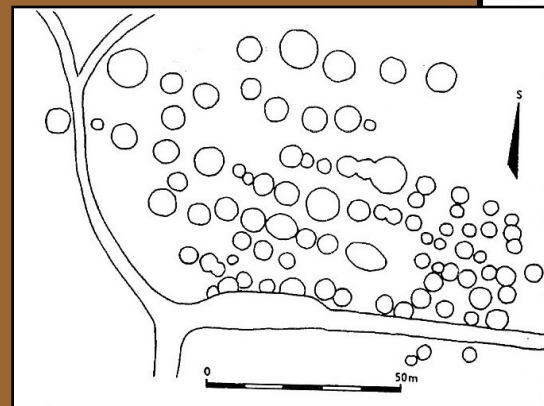
**žárové pohřby pod mohylou** (dlouho přežívají na periferii), ale **postupně přibývání inhumací, pod vlivem z KK** (později se přidává i vliv křesťanství)



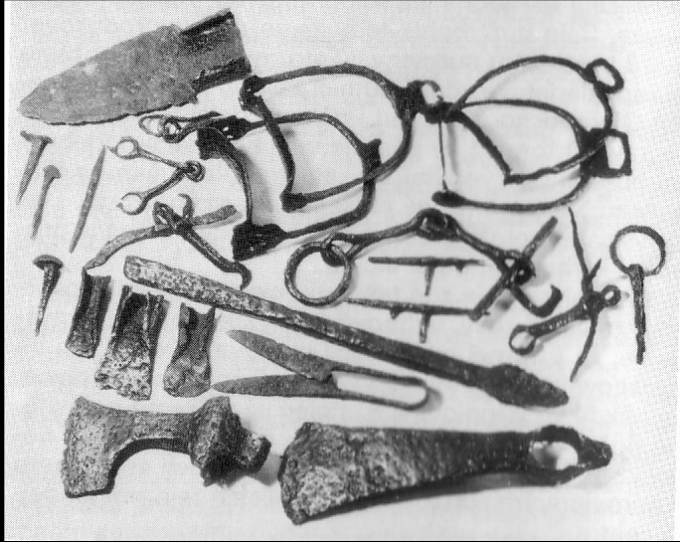
**KOŽLÍ - PŮDORYS A ŘEZ MOHYLOU**



**DRAŽIČKY - MOHYLNÍK**



# DOBA PŘEDVELKOMORAVSKÁ



- **růst výroby, specializované dílny, hlavně hutnictví – pece želechovického typu s podkovovitým prostorem pro výrobu oceli (Želechovice, Olomučany), depoty Fe předmětů (Brankovice, aj.)**



- **nárůst exkluzivních předmětů – př. depot byzantských importů ze Zemianského Vrbovoku (Ag nádoby, šperky, 18 Ag mincí ze 7.stol.)**

# DOBA PŘEDVELKOMORAVSKÁ

- **kostrový pohřební ritus + vznik hradisek s bojovnickými jednotkami + keramika podunajského typu + antropologicky odlišná nová populace = doklady příchodu nového lidu, zřejmě z oblasti KK, tzv. druhá expanze na naše území**

# DOBA VELKOMORAVSKÁ

- **pisemné prameny shromážděné v MMFH (Magna Moraviae Fontes Historici), hl. Fuldské anály**

- **ABSOLUTNÍ DATA:**

822 – Moravané poprvé uváděni na Frankfurtském sněmu

830-846 ? – MOJMÍR I.

dokončení státotvorného procesu, vypuzení Pribiny z Nitry (usazení v Panonii)

846-870 – ROSTISLAV

**boje s Franky** (Ludvík Němec)

neúspěšná jednání o vyslání misionářů na Moravu s papežem Mikulášem I., proto **žádost vyslána do Byzance k císaři Michalovi III.– příchod Konstantina a Metoděje r. 863**

potíže se synovcem Svatoplukem, správcem Nitranska, **Rostislav zajat Franky, uvězněn a oslepen, na knížecí stolec dosazen Svatopluk**

- 870-894 – SVATOPLUK

dosazenec Karlomana, VM pod správcovstvím franských markrabat, proti vzbouřencům v čele franského tažení sám Svatopluk, který ale přechází na stranu velkomoravskou a poráží Franky

# DOBA VELKOMORAVSKÁ

série bojů Franků a VM dočasně ukončena r. 874 tzv. Forchheimským mírem, Moravané slibují věrnost a odvod poplatků

boje o slovanskou liturgii a církevní nezávislost (Metoděj biskupem panonským), 880 – bula *Industriae tuae* – povolení slovanské liturgie a očištění Metoděje

880-885 – rozkvět VM říše (slabá franská vláda Karla IV. Tlustého), pod VM také Čechy – křest Bořivoje (po roce 880, někde na Moravě), 884 – Svatopluk získává Panonii, spory Svatopluka a Metoděje, 6.4.885 umírá Metoděj, 888 – vyhnání Metodějových žáků

po nástupu Arnulfa na trůn (887) nová vlna bojů VM vs. Frankové

894 Svatopluk umírá

- 894-906 – MOJMÍR II.

opět série bojů s Franky (Arnulf, od 893 císař), po brzké Arnulfově smrti se stávají hlavním nebezpečím Maďaři

901 – po vyplenění východní marky uzavřen mír mezi VM a Franky

902 – první maďarský nájezd na VM, odražen, ale další už ne

906 – přes území VM se převalili Maďaři (spojenci severních Glomačů proti Frankům), zánik VM, mizí z písemných pramenů

# DOBA VELKOMORAVSKÁ

- SÍDLIŠTĚ:

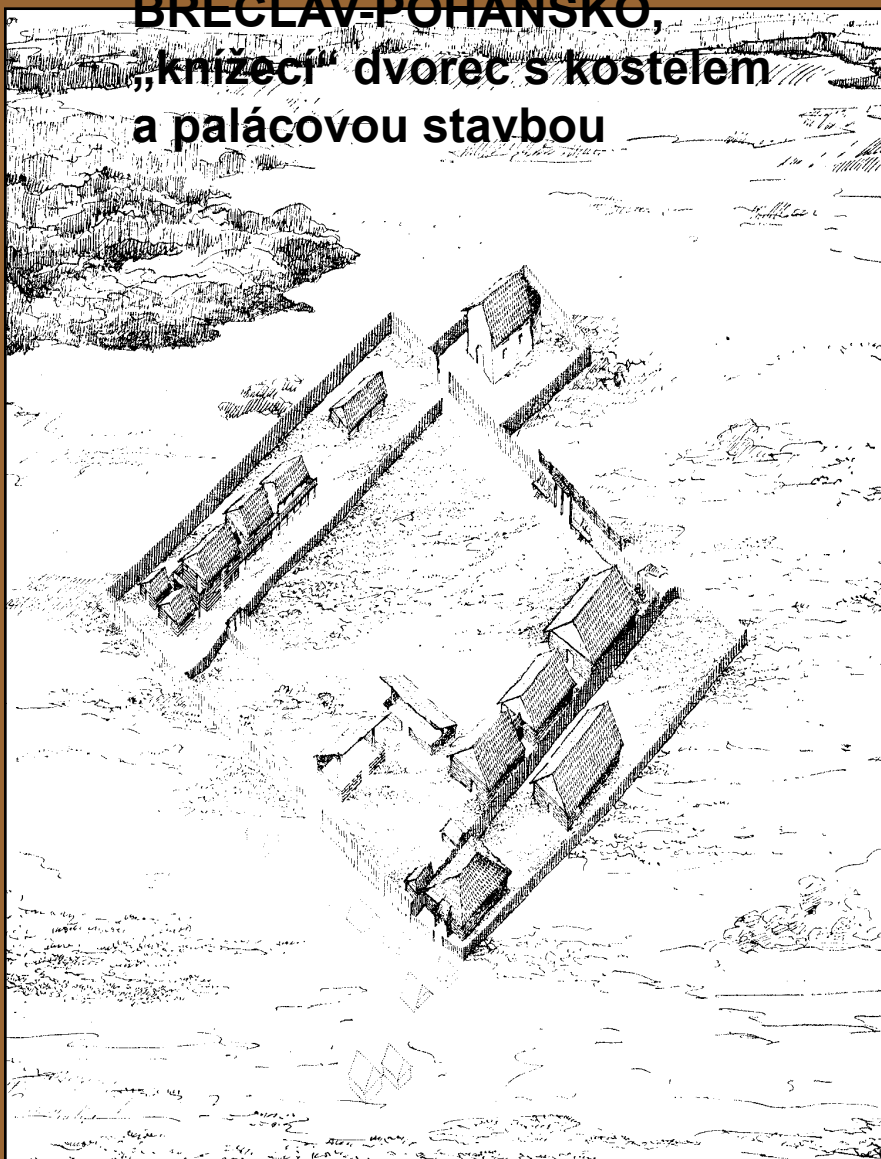
centrální – opevněné hradištní  
aglomerace, politická, duchovní,  
hospodářská centra

Mikulčice-Valy – akropole - knížecí  
palác, dohromady min.8 kostelů, využití  
slepých ramen Moravy jako  
opevňovacího systému, mosty, brány,  
opevněná předhradí, kostelní hřbitovy i  
pohřebiště, obytné dvorce, řemeslnické  
dílny, jezdecké družiny, možné centrum  
VM

Uherské Hradiště-Sady – Staré Město  
– církevní komplex (sídlo Metoděje?) s  
řemeslným okrskem + staroměstská  
aglomerace, valem chráněných  
minimálně 8 osad, palácová stavba, další  
minimálně 3 kostely (polohy Na Dědině,  
Na Valách a Na Špitálkách), možné  
centrum VM

# DOBA VELKOMORAVSKÁ

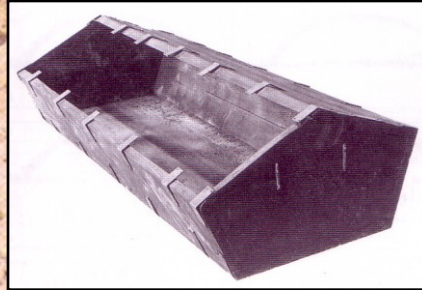
**BŘECLAV-POHANSKO,  
„knížecí“ dvorec s kostelem  
a palácovou stavbou**



Pohansko u Břeclavi – opevněná akropole s velmožským dvorcem a kostelem, SV a J předhradí, obytné dvorce, výrobní areály, pohřebiště, obchodní a řemeslné centrum  
dále: **Staré Zámky u Líšně, Olomouc-Povel, Znojmo - Hradiště sv. Hypolita, aj.**

**venkovská sídliště** – zemědělci, řemeslníci, stále převažují jednoprostorové domy cca 9-12 m<sup>2</sup>, převážně roubené nebo fošnové, omazané mazanicí, jednoprostorové

# DOBA VELKOMORAVSKÁ



- **POHŘEBIŠTĚ:**  
kostrový pohřební ritus, natažená poloha na zádech, úpravy hrobů – rakve, prkna, vydřevení komory, podkládání hlavy, ukládání předmětů – šperky, zbraně, ostruhy, nádoby, etc.  
centrální nekropole v rámci aglomerací, často kolem kostelů, ale i venkovská pohřebiště, hrobky, rodinné skupiny, doklady pohanství i křesťanství



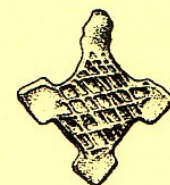
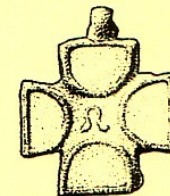
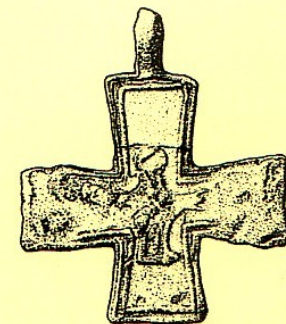
# DOBA

## VELKOMORAVSKÁ

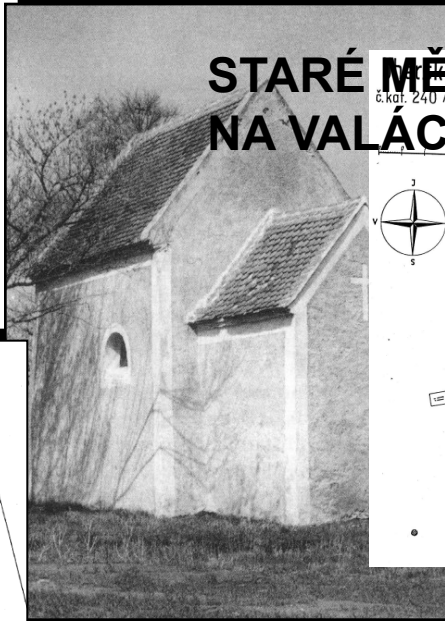
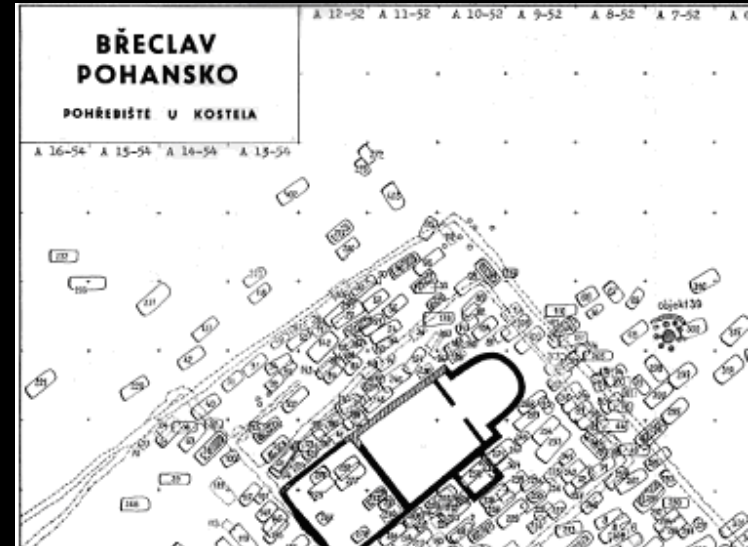
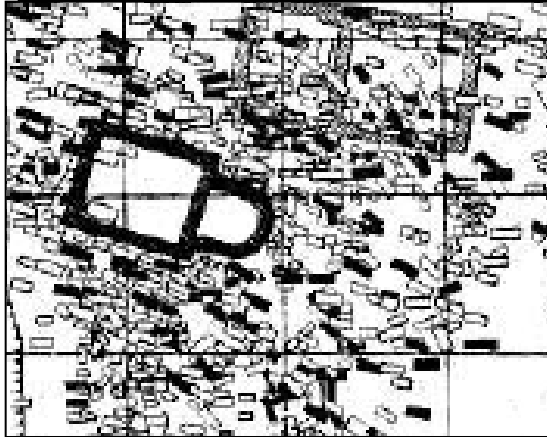
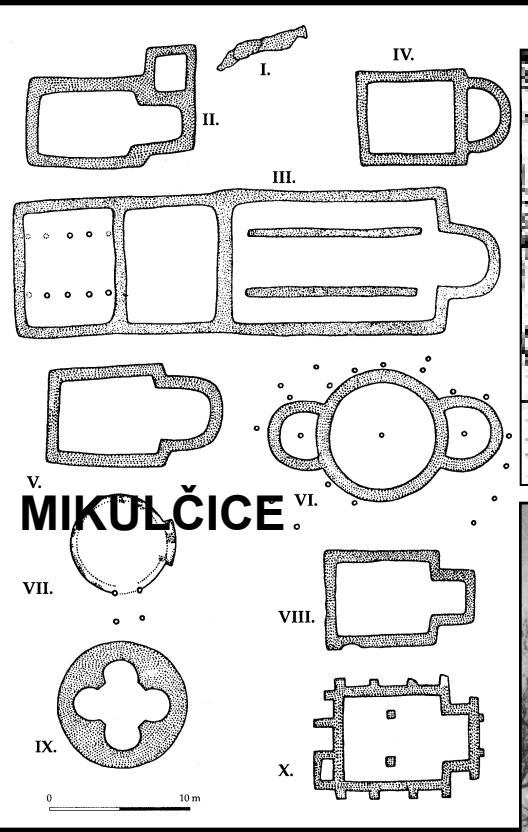
• POHANSTVÍ vs. KŘESŤANSTVÍ

**doklady pohanství:** součásti pohřební výbavy – nádoby (na potravu/nápoje), apotropaické prostředky (rolničky, snad i ostré kovové předměty), specifika v pohřebním ritu (kremace – hlavně na venkově, nepietní polohy – skrčená, na břicho, snad i specifické úpravy hrobu – kameny, závaly, zvířecí pohřby, aj.), eventuelně bohatství výbavy (mimo součást oděvu)

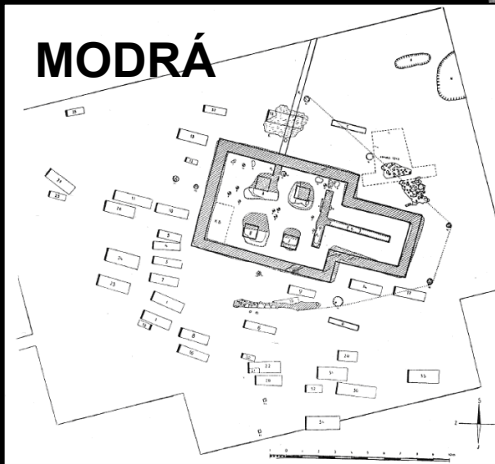
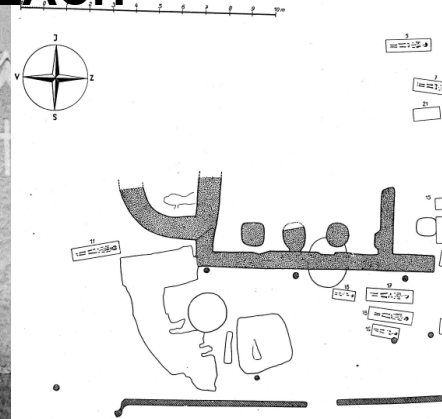
**doklady křesťanství** – pohřby u kostelů, křížky, mizející výbava hrobů (jen osobní šperk, součásti oděvu, ostruhy, eventuelně zcela bez výbavy)



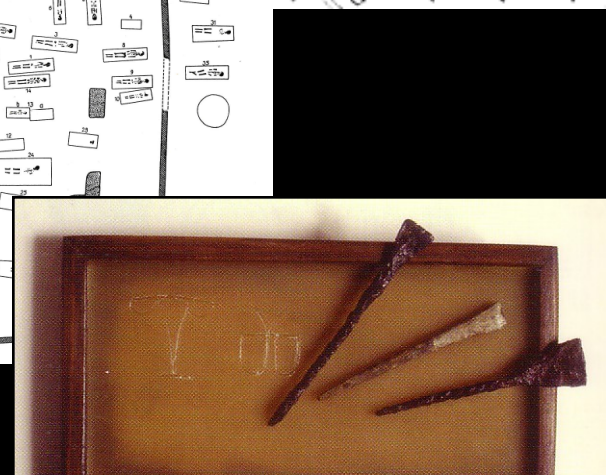
# DOBA VELKOMORAVSKÁ - KOSTELY



**STARÉ MĚSTO NA VALACH**  
Staré Město „Na Špitálkách“  
č.kat. 24075



**MODRÁ**



**DOKLADY VZDĚLANOSTI - STILY (kovová písátka)**

# DOBA VELKOMORAVSKÁ



GOMBÍKY



LUNICE



LUNICOVÁ



BUBÍNKOVÁ



KOŠICKOVÁ



SLOUPEČKOVÁ



HROZNIČKOVÁ

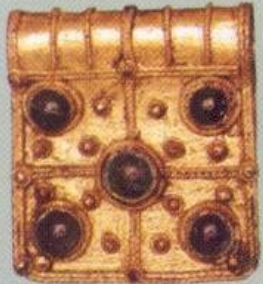
NÁUŠNICE

HMOTNÁ KULTURA - ŠPERKY

# DOBA VELKOMORAVSKÁ

— OPASKOVÁ KOVÁNÍ, MEČE

DAMASCÉNSKÁ  
OCEL - rekonstrukce



OPASKOVÁ  
NÁKONČÍ

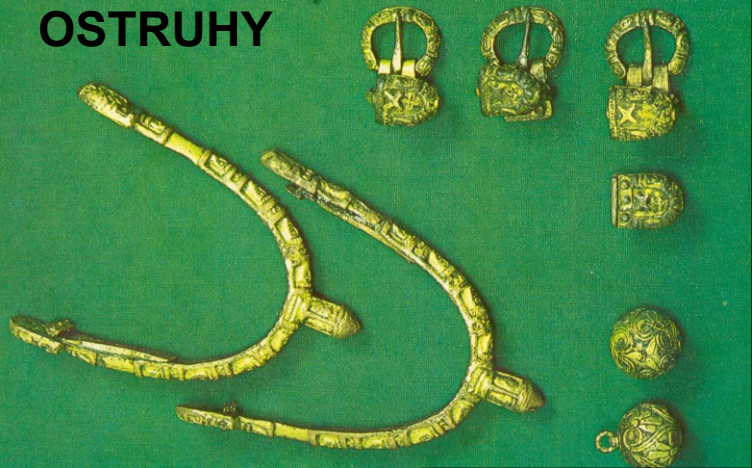


MEČE – Petersenovy  
typy X, Y, K, M, H



# DOBA VELKOMORAVSKÁ

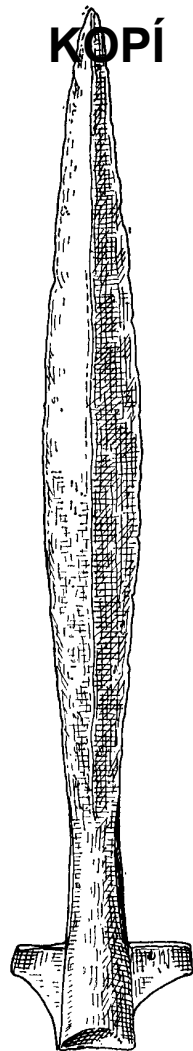
OSTRUHY



SEKERY



KOPÍ



TŘMENY



KPI – hřebeny, trojcípé parohové schránky, jehelníčky, hrací kameny

# DOBA VELKOMORAVSKÁ - KERAMIKA



- **BLUČINSKÝ TYP** – výzdoba, strmé vlnovky a vodorovné rýhy
- **POMORAVSKÝ TYP** – výzdoba sporadická
- **KERAMIKA ANTICKÝCH TVARŮ** – z jemně plavené hlíny, světlé barvy, různé tvary – láhve, čutory, amfory, etc.
- **STAVEBNÍ KERAMIKA** – střešní kritina (taebulae, prejzy, hřebenáče – kostelní architektura)



# VELKOMORAVSKÉ OBDOBÍ - IMPORTY

- KAROLINSKÉ – meče, kopí, opasková kování, křížky, skleněné nádoby
- POBALTSKÉ – jantar
- BYZANTSKÉ – křížky, šperky, mince



MICHAEL III.



THEOFIL

KOVÁNÍ – KOLÍNSKÝ HROB



# MAĎAŘI

- = UHŘI; ugrofinské etnikum z oblasti střední Asie, ovlivnění nejvíce turkotatarskou kulturou, součástí říší Hunů, Avarů, Bulharů a Chazarů
- na dolním Dunaji cca od pol. 9.stol., odtud útoky na Balkán a do středního Podunají
- útoky mj. i na Velkou Moravu, její rozvrácení při tažení ke Glomačům (západní Slované, povolali Maďary proti Sasům) r. 906
- 953 přijali Maďaři v Konstantinopoli křesťanství
- 955 poraženi na Lechu, postupné usazování, od 10.století budování Uherského státu, v čele rod Arpádovců

ŠAVLE



POHŘBY S KONĚM



HROTY  
ŠÍPŮ



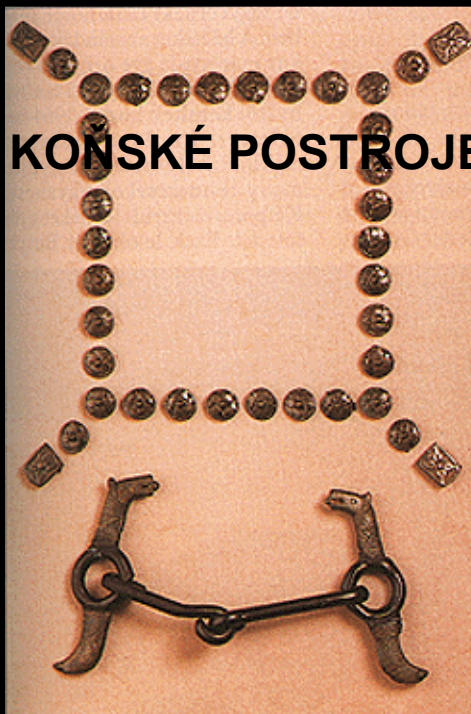
**TŘMENY**



**MAĎAŘI**



**KOVÁNÍ SEDEL**



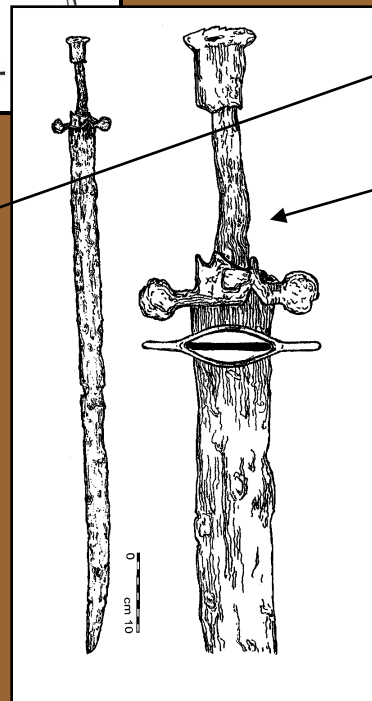
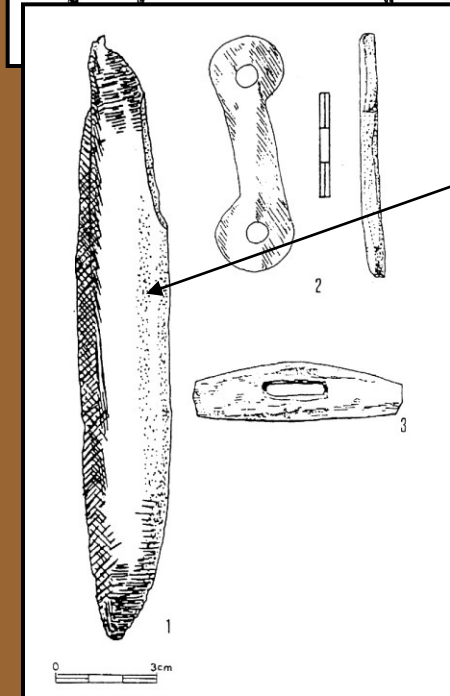
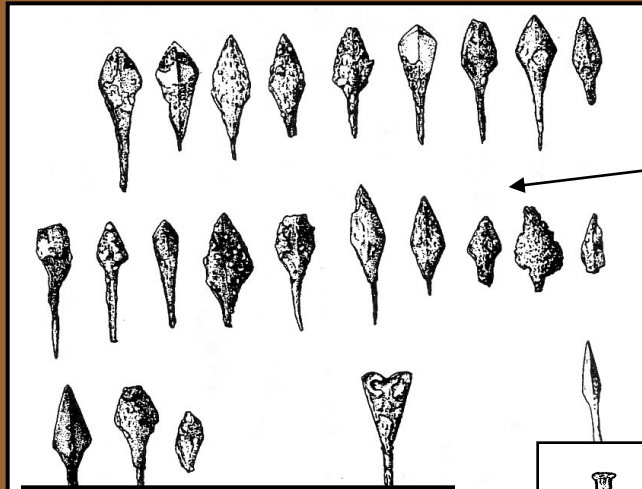
**KONSKÉ POSTROJE**



**MAĎARSKÉ „KOTLE“**



# MAĎAŘI – NÁLEZY Z ÚZEMÍ ČR



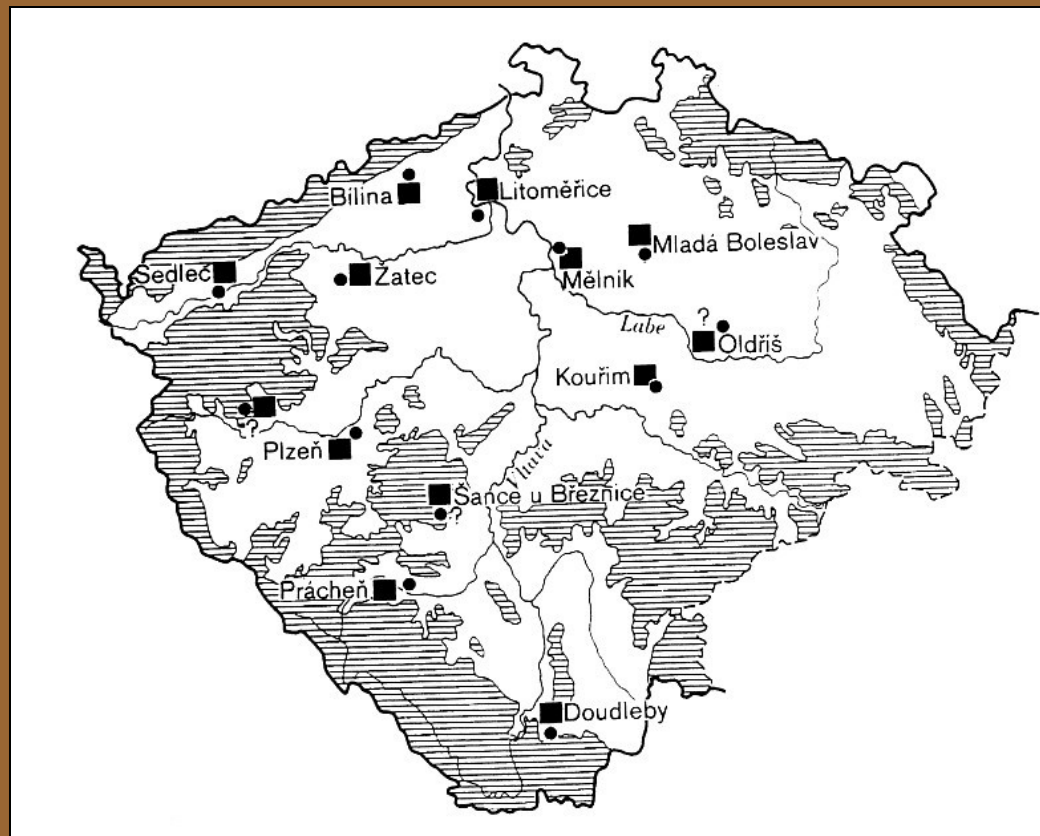
- **hroty šípů** – Valy u Mikulčic, Staré Zámky u Líšně, Znojmo-Hradiště sv. Hypolita, Břeclav-Pohansko, Hradiště u Nemětic, aj.
- **kostěné obložení reflexního luku** – Libice n. Cidlinou
- **šavle** – Olomouc-Nemilany
- **keramika**
- **koňské postroje**

# MLADOHRADIŠTNÍ OBDOBÍ

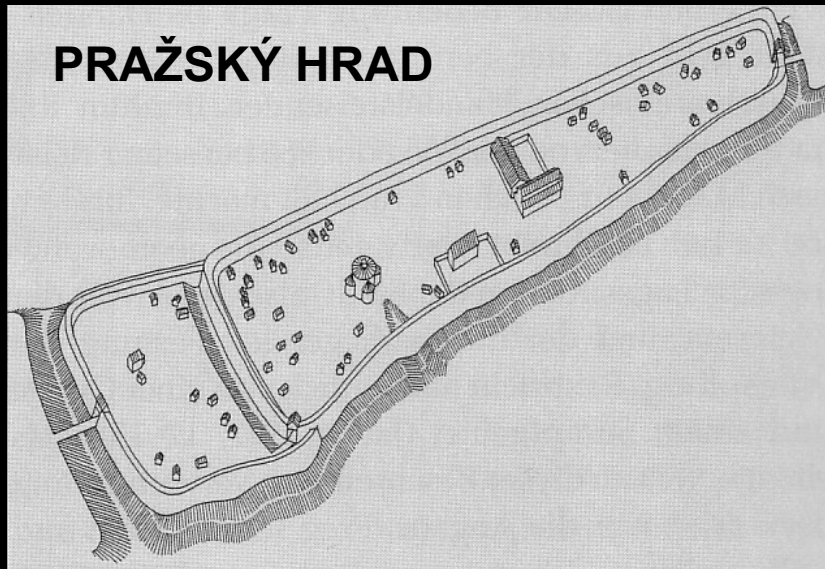


# MLADOHRADIŠTNÍ OBDOBÍ

- konsolidace Čech, **těžiště vývoje se přesouvá do středních, východních a severních Čech**
- **Bořivoj pokřtěný na Velké Moravě zakladatelem dynastie Přemyslovců, postupná kristianizace Čech** (první kostely na Levém Hradci, v Budči a v Praze)
- **první přemyslovští panovníci:** Spytihněv, Vratislav, sv. Václav, Boleslav I. – III., etc.
- **výrazný vstup písemných pramenů** – Kristiánova legenda, Kosmova kronika, Gumpoldova legenda, Diffundente sole, etc.



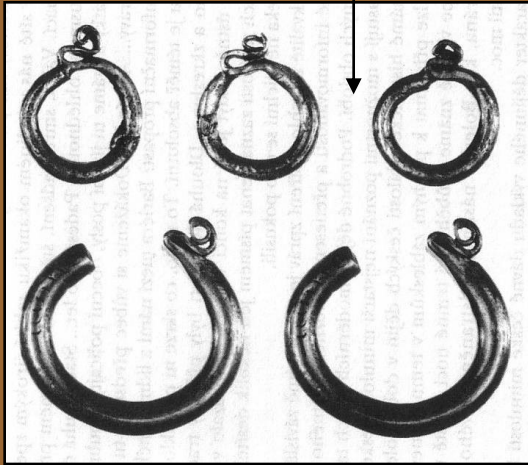
# MLADOHRADIŠTNÍ OBDOBÍ



- **SÍDLIŠTĚ:**  
centrální hradiště – správní a obranná funkce, budování hradské soustavy, církevní architektura  
venkovská sídliště – postupný rozvoj víceprostorových domů
- **POHŘEBIŠTĚ:**  
kostrová, natažená poloha na zádech, křesťanská – v okolí kostelů, chudá výbava, mizí prvky pohanství (výrazný pouze fenomén tzv. cháronovy mince – ukládání mincí zemřelému do úst, ruky, aj.), typickým šperkem záušnice

# MLADOHRADIŠTNÍ OBDOBÍ – HMOTNÁ KULTURA

## ESOVITÉ ZÁUŠNICE



# MLADOHRADIŠTNÍ OBDOBÍ - KERAMIKA



- **LIBOČANSKÝ TYP** – dvojkónické nádoby se silně prohnutým ostře odděleným hrdlem zdobeným vlnicí



- **LITOMĚŘICKÝ TYP** – hrncovitá nádoba s prožlabeným okrajem, 2 ryté hřebenové pásy
- **ZÁBRUŠANSKÝ TYP** – dvojkónický hrnec s kolkovanou a rytou výzdobou – esovitá, větvičky, šikmé linie