

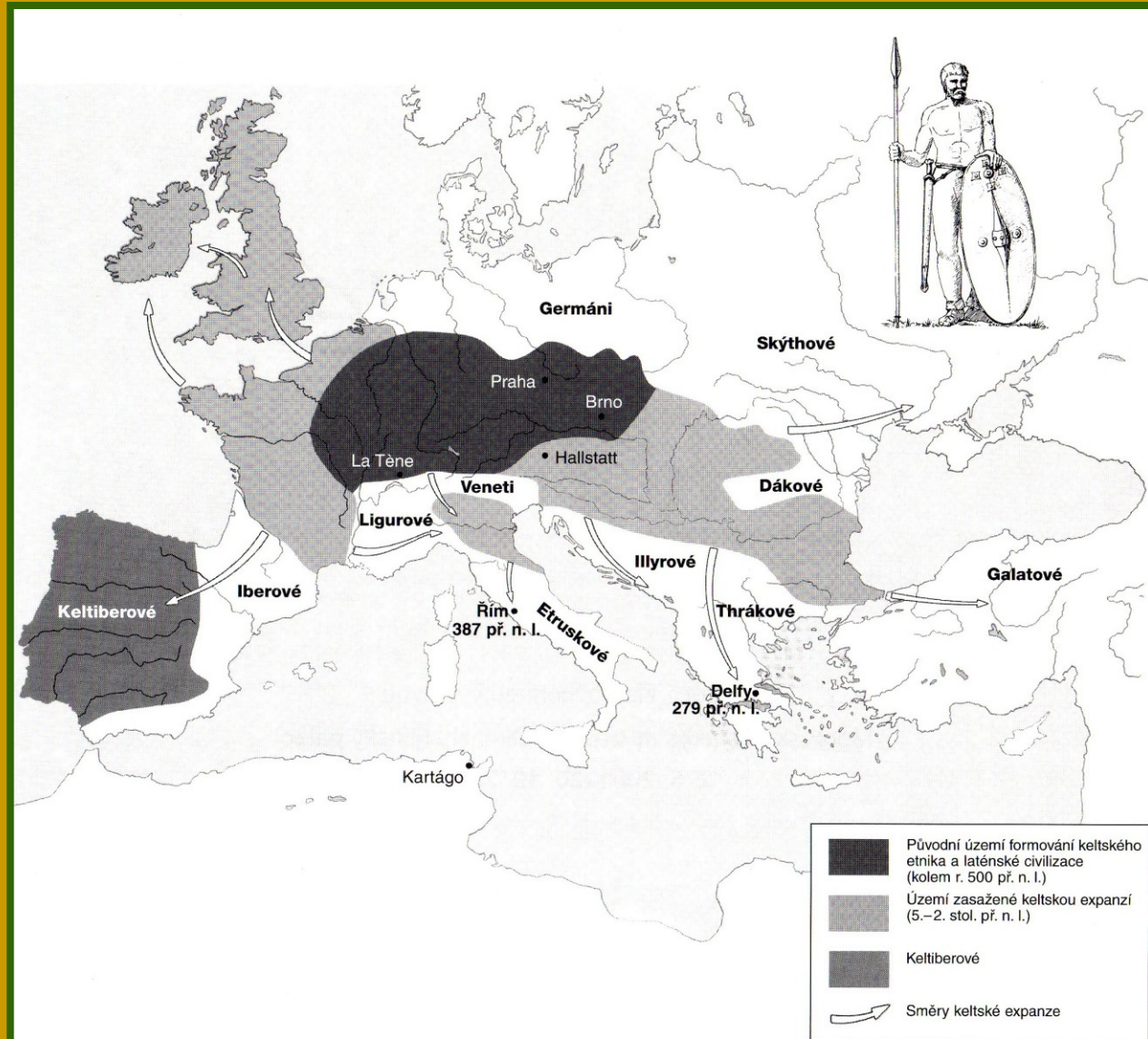
8. HODINA

DOBA LATÉNSKÁ



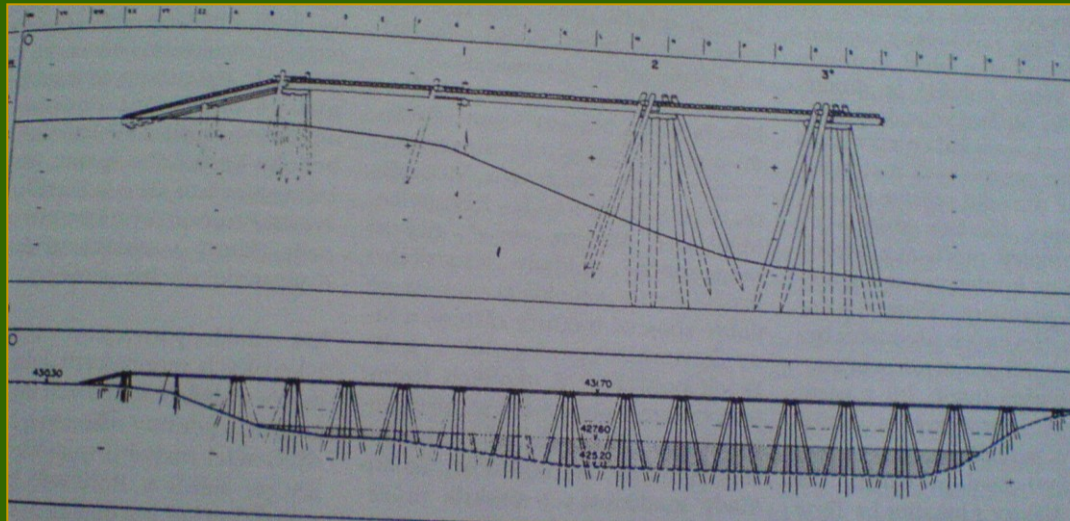
CHARAKTERISTIKA

- mladší doba železná, ve střední Evropě počátek rané doby dějinné
- završení procesu kulturní integrace – značná část Evropy pod nadvládou etnika Keltů (jednotný výtvarný sloh, duchovní život, technologie a životní styl vůbec)
- prameny antických autorů – **Hekataios Milétský** (ozn. Keltoi, země „Keltiké“), **Hérodotos** (v zemi Keltů pramení Dunaj=Istros); od konce 2.stol. časté zprávy – **Strabón, Titus Livius, Caesar**, aj.



CHARAKTERISTIKA

- **LA TÉNE** – eponymní lokalita u Neuchatelského jezera ve Švýcarsku, od poloviny 19.stol. vyzvedávány **předměty z břehů jezera**
nálezy: **dřevěné můstky vybíhající nad hladinu**, pod nimi **cca 2500 předmětů** – hl. militária (meče, kopí, štíty)
interpretace: votivní místo, kde byly předměty zavěšovány nad hladinu na mostní konstrukci
důležité je uchování předmětů z organických materiálů ve vlhku – dřevěné štíty, ratiště kopí, rukojeti mečů; některé využité pro dendrochronologické datování



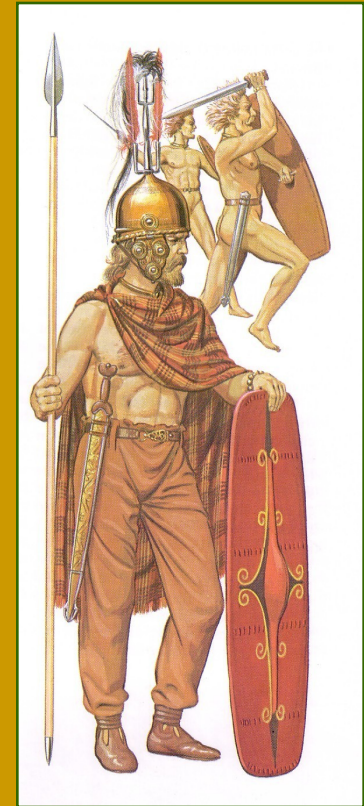
PERIODIZACE A ABSOLUTNÍ DATA

PERIODIZACE

- časný latén LTA 480-390
- starý latén LTB 390-260
- střední latén LTC1 260-190
- mladý latén LTC2 190-130
- pozdní latén LTD1 130-50
- latén/doba římská LTD2/DŘ A

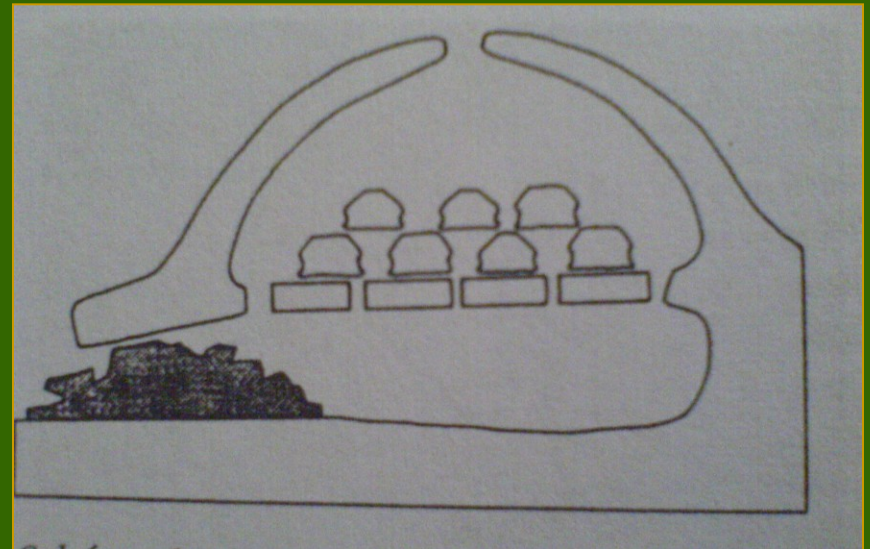
ABSOLUTNÍ DATA

- **5.-3.stol.př.Kr. = keltská expanze**
- počátek 4.stol. – průnik přes Alpy do Popádí
- 387/6 př. Kr. – porážka Etrusků, plenění Říma
- po r.400 – přes střední Evropu do Příčernomoří a na Balkán
- 335 př.Kr. přijato keltské poselství Alexandrem Velikým, po jeho smrti průnik Keltů do Makedonie a Řecka
- 279 př. Kr. vyplněna věštírna v Delfách
- konec 3.stol. až r.25 př. Kr. vznik vlastního státu Gallatie ve Frýgii a Kappadokii (Malá Asie)
- **2.-1.stol. př. Kr. = ústup**; hlavně tlak Říma, ale také Germánů
- 58-51 př. Kr. „osmiletá válka“ – porážka Keltů v Galii od G.I. Caesara



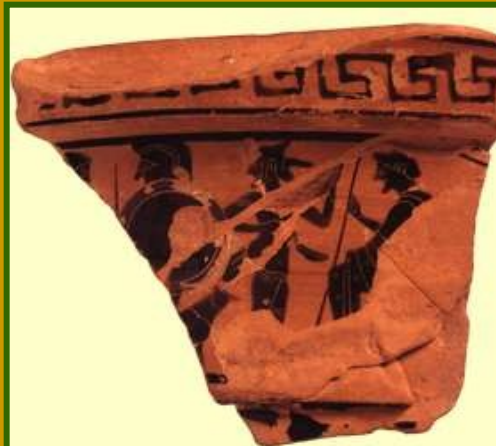
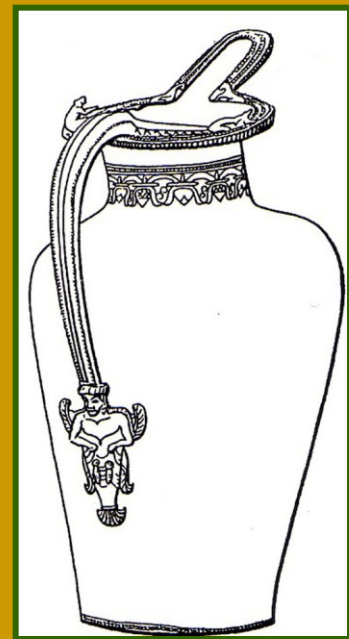
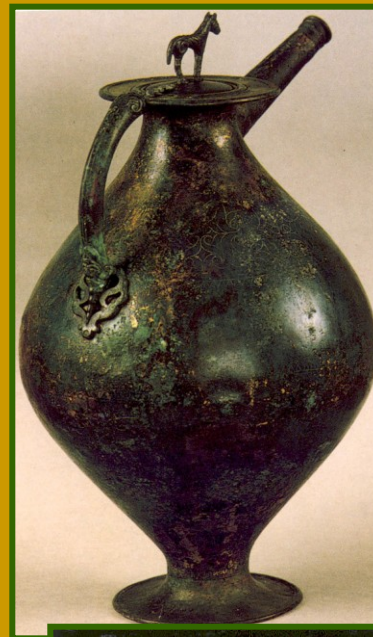
HOSPODÁŘSTVÍ, NOVINKY

- zemědělství – **symetrická železná radlice u pluhu, železná kosa**, konstrukce „**žacího stroje**“, běžně kamenné rotační žernovy
- železářství – **vertikální hutní pece**, vysoká technická úroveň, předměty neměnné až do středověku
- rýžovnictví Au – umělé **přívody vody na rudonosné kopce**, terasovité **sejpy** (v ČR odhad vytěžení 17 t Au v laténu)
- výroba keramiky – rozšíření **rychle rotujícího hrnčířského kruhu a vícekomorových pecí s roštem**
- dřevozpracování – zdokonalení **soustruhu na dřevo** (hl. nádoby)

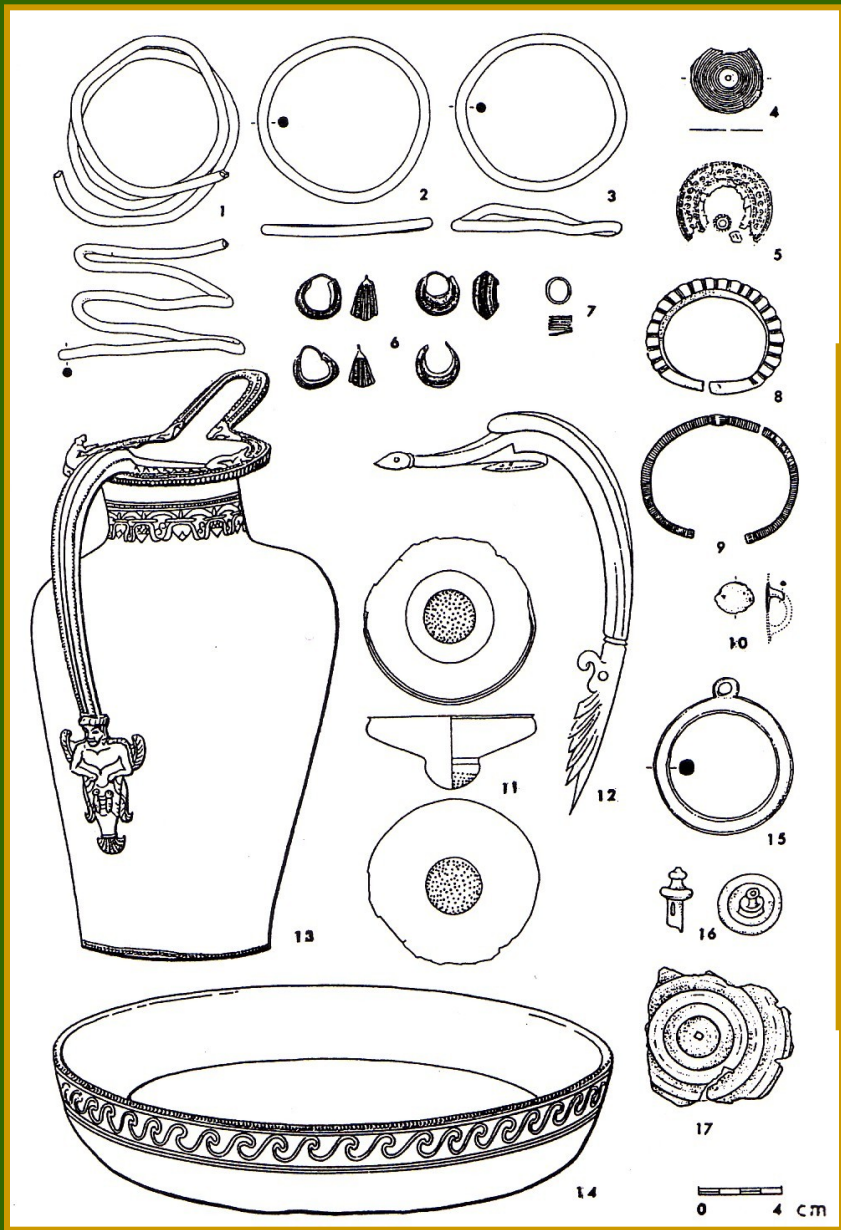


ČASNÝ LATÉN

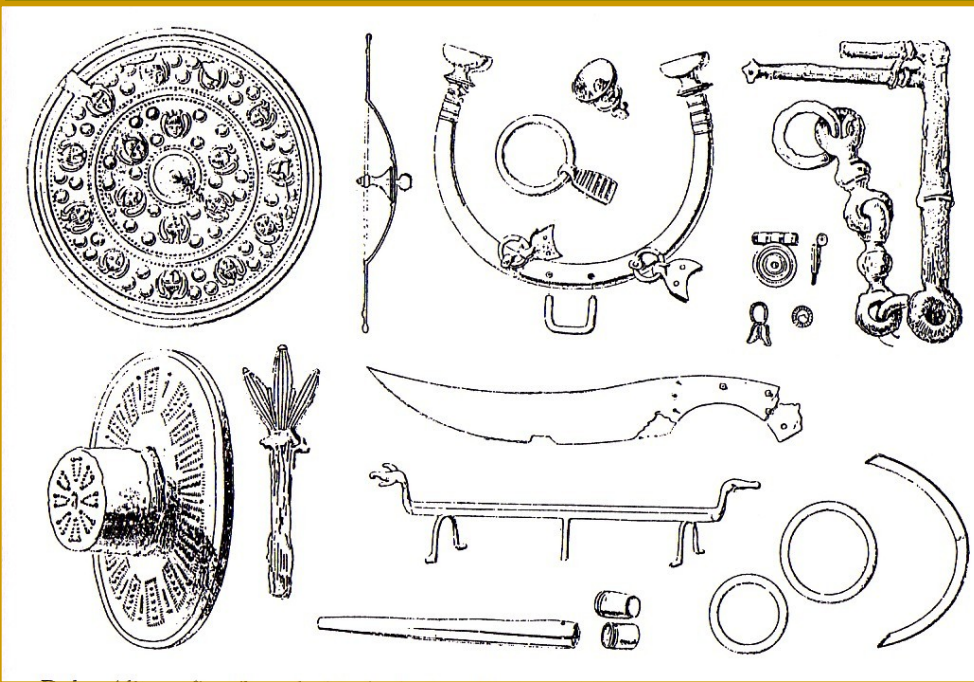
- počátek expanze Keltů, oblast J a JZ Čech protokeltská již v halštat
 - typické **velmožské mohyly s bohatou výbavou** – kozlíky, koňské postroje, picí servisy – etruské zobákovité konvice, misky, naběračky, řecká keramika, zlaté šperky, zbraně, atd.
- lokality – **Hradiště u Písku, Chlum u Zbiroha, Hořovičky, Mírkovice, aj.**
(analogie v protokeltském západohalštatském prostředí – Vix, Hochdorf, aj.)



HRADIŠTĚ U PÍSKU

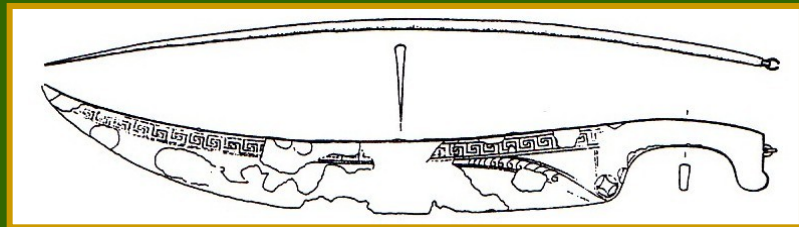
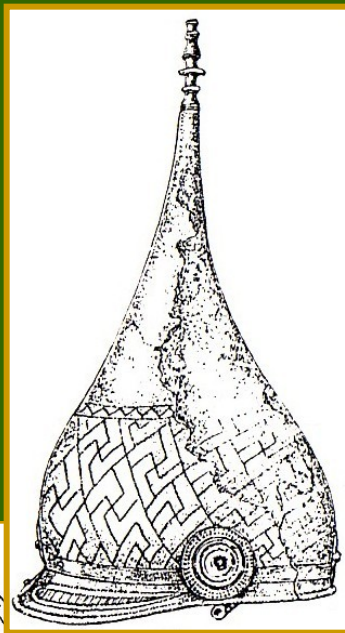
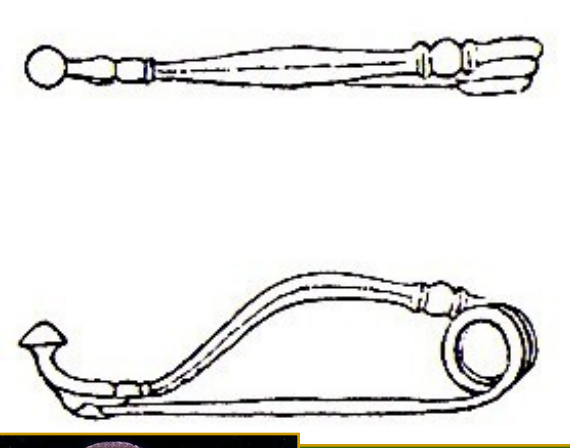


HOŘOVIČKY

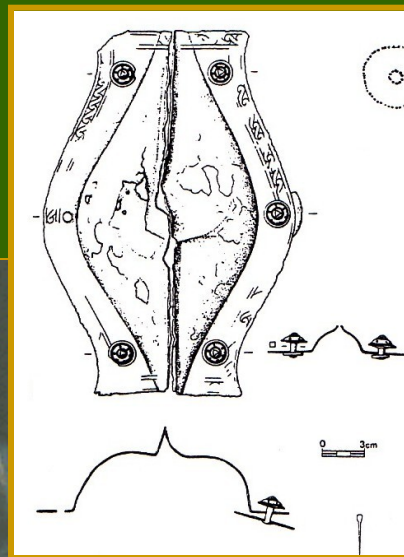
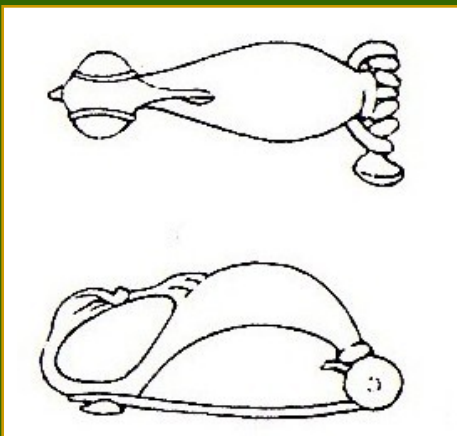
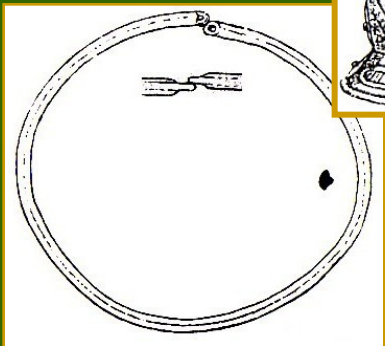


0 4 cm

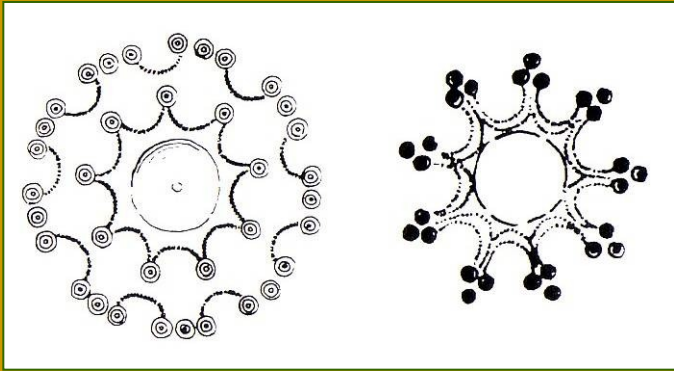




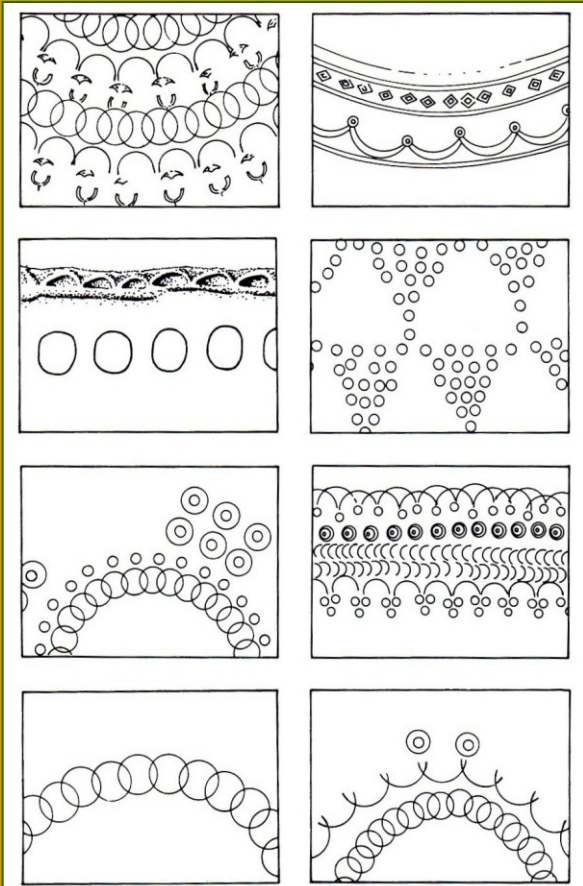
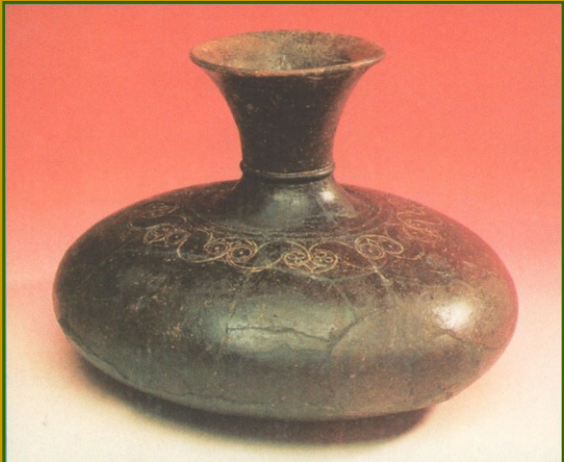
běžný kovový inventář:
šperky – spony certoské,
maskovité, s ptačí hlavičkou na
patce, nákrčníky, náramky
zbraně – mečíky s
antropomorfní rukojetí, sekáče,
štíty, přilby



- keramika: typická **výzdoba kolkováním** (girlandy, obloučky, „běžící pes“, aj.) = tzv. **braubašská keramika**, **láhve se stlačenou výdutí**

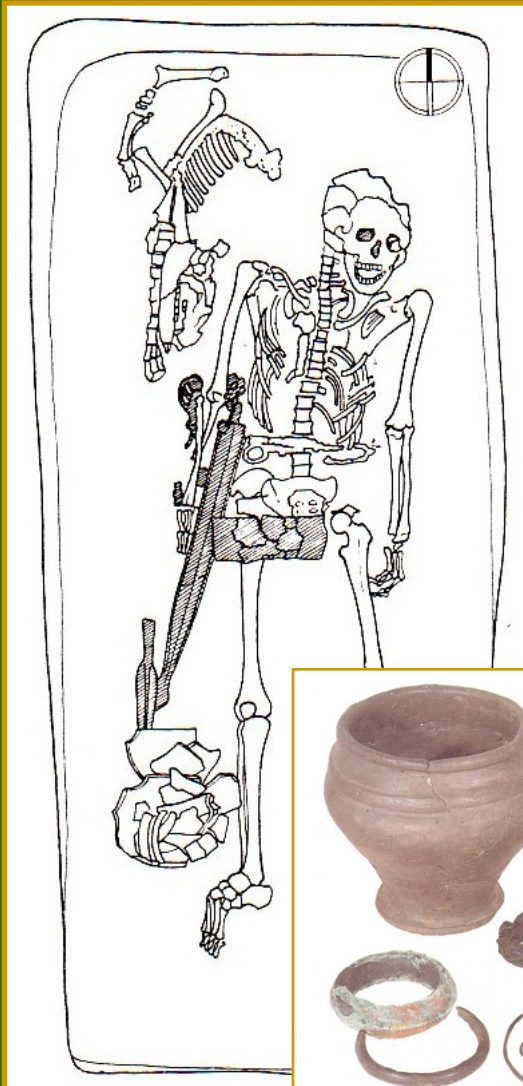


- specifikum: „**kapkovité útvary**“ okolo lidských plastik, hlavně oblast Porýní, sochy bojovníků (? , př. Glauberg)



STARÝ AŽ STŘEDNÍ LATÉN

= OBDOBÍ PLOCHÝCH KELTSKÝCH POHŘEBIŠŤ

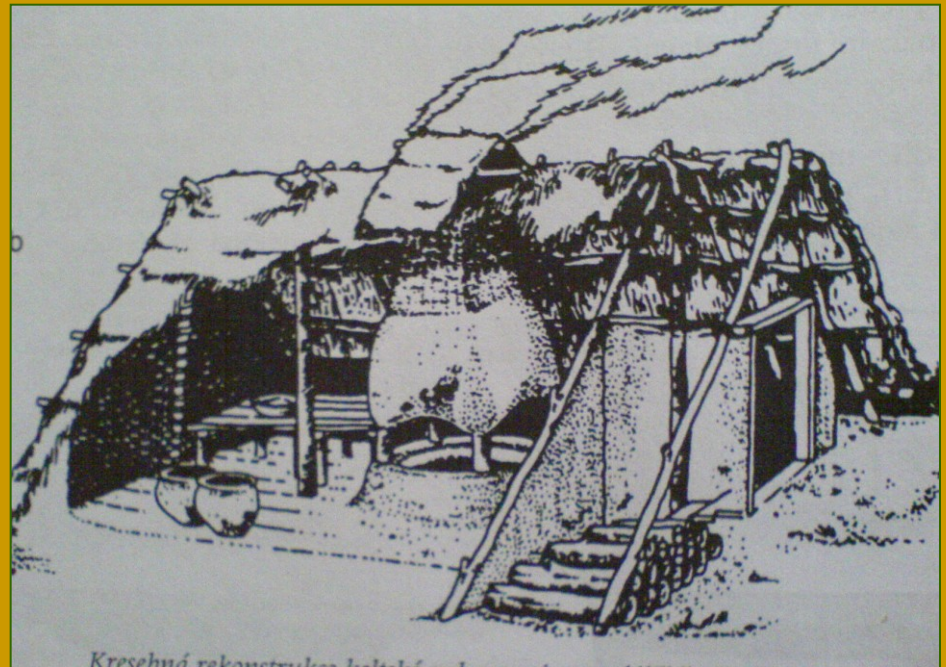
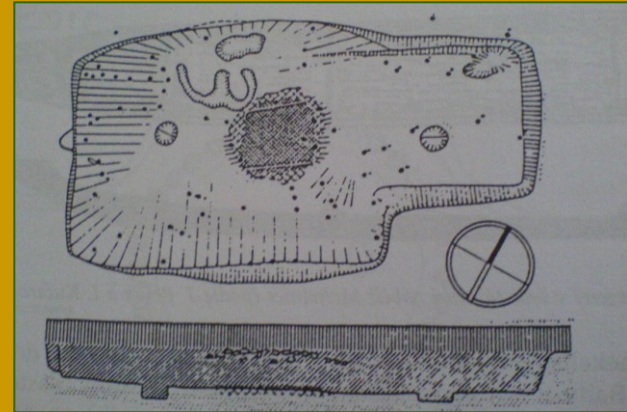


- konsolidace kmenů na našem území – **Bójové, Volkové-Tektoságové, Kotini**
- pohřebiště: **plochá kostrová, postupně přibývají žárové hroby**
rodinné (společenské?)
skupiny, natažená poloha na zádech, dřevěné rakve/prkna, čtvercové/kruhové příkopy hl. kolem významných hrobů
zánik zachytitelného pohřebního ritu na konci LT C1 (cca 180 př. Kr., poté zřejmě ae nezjistitelné pohřbívání)

- sídliště: **prostá otevřená**, zemědělství i **specializovaná výroba** (švartnové náramky – Mšecké Žehrovice, žernovy – Lovosice, kovožpracování – Bořitov na Blanensku, aj.)

pravidelně hrncířské pece (dvoukomorové s roštem) a depoty Fe výrobků

domy – **obdélné, střední velikosti, zapuštěná podlaha, nosné sloupy ve středu kratších stěn (=sedlová střecha)**, časté **seskupení do dvorců**, užití zámků a klíčů

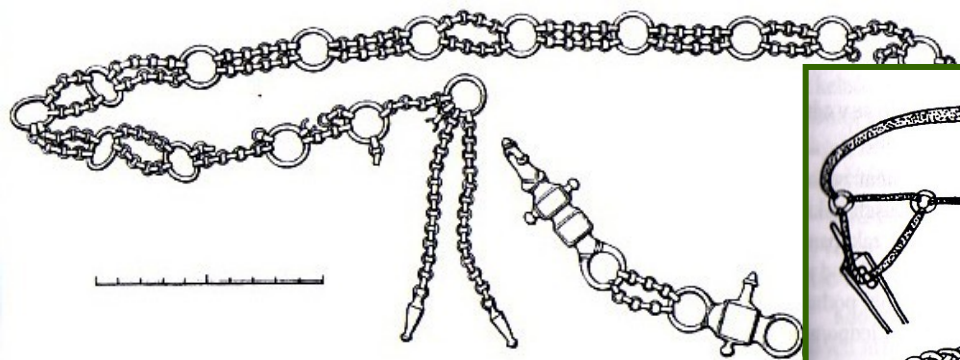


- keramika: **vysoká úroveň** – užívání rychle rotujícího hrnčířského kruhu, vypalování ve dvoukomorových hrnčířských pecích (800-1000 C), časté přidávání grafitu do keramického těsta (nepropustnost, lepší tepelná vodivost)

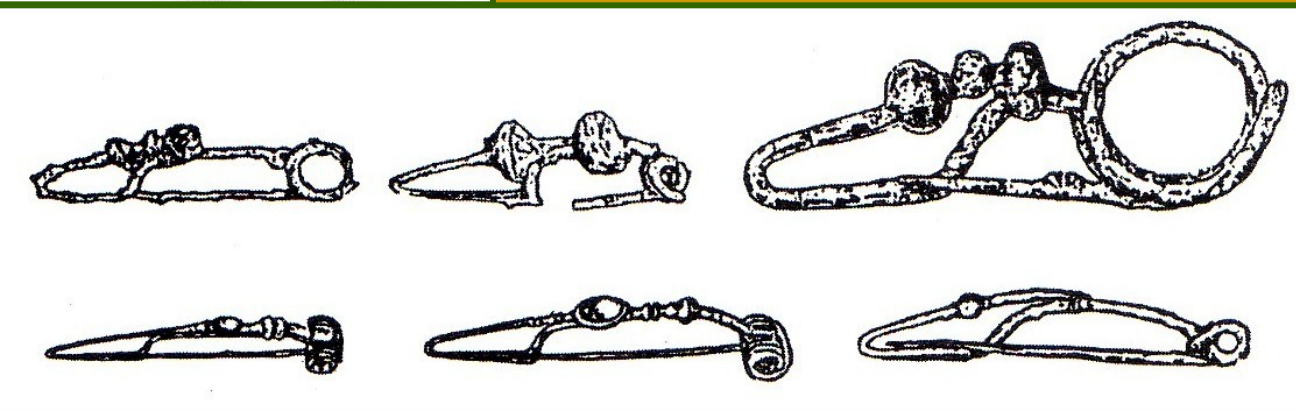
hladký tmavý povrch, nezdobený, ovalené okraje, vodorovné lišty, žebra; rozlišení sídlištní (situly, silné tuhování, vertikální rýhy) a funerální keramiky

specializované dílny – např. Mistřín (mistřínská keramika, široká distribuce, typizovaná výroba)

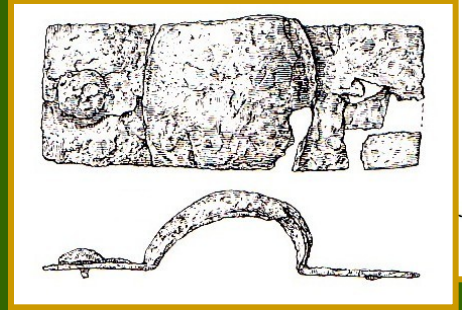
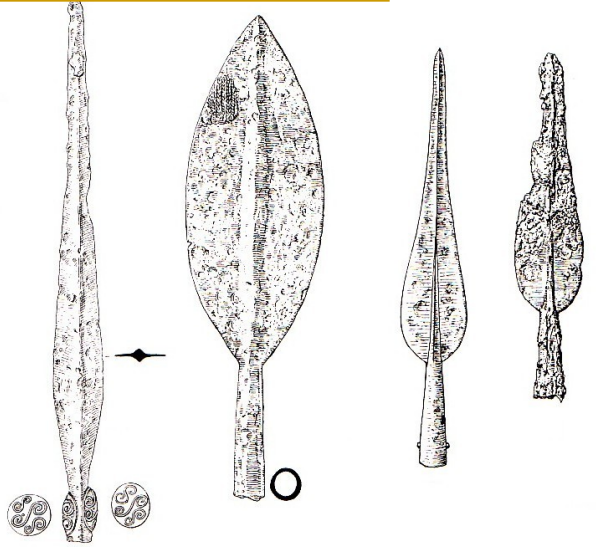
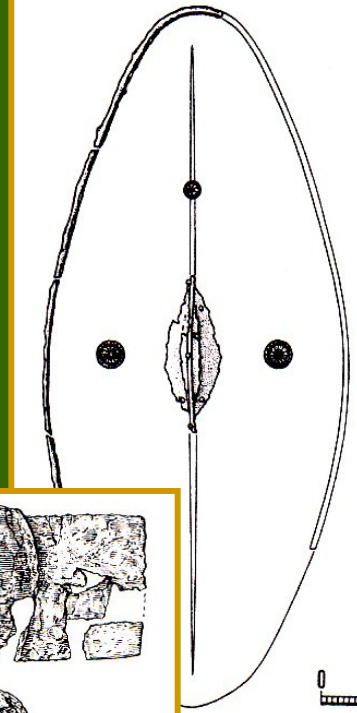
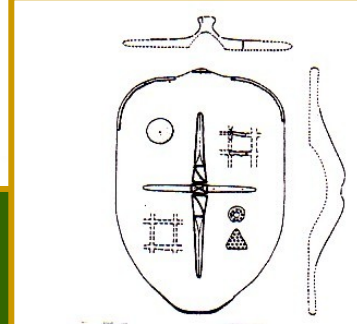
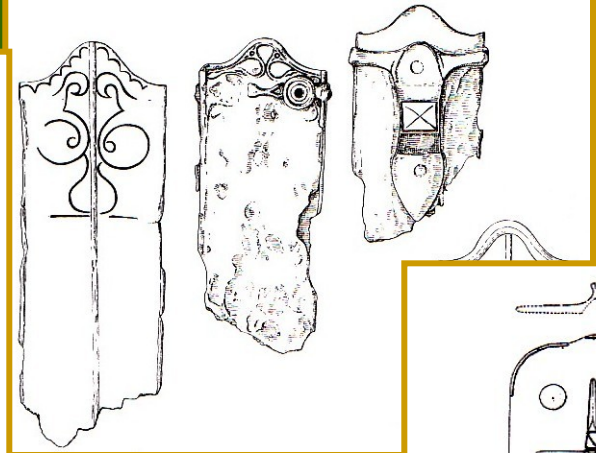
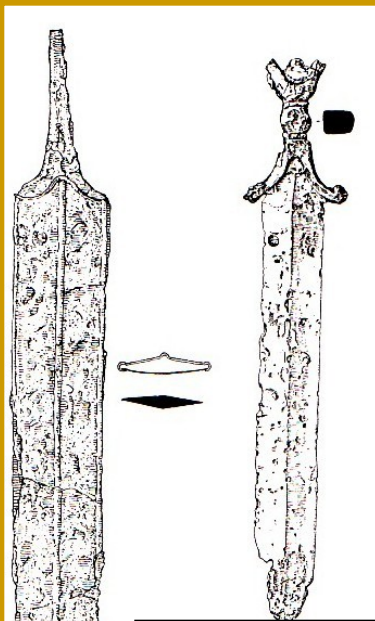
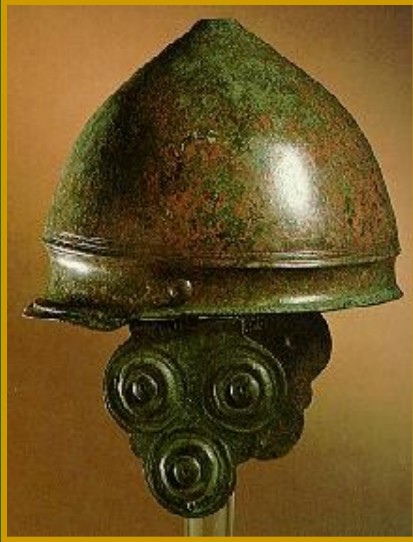




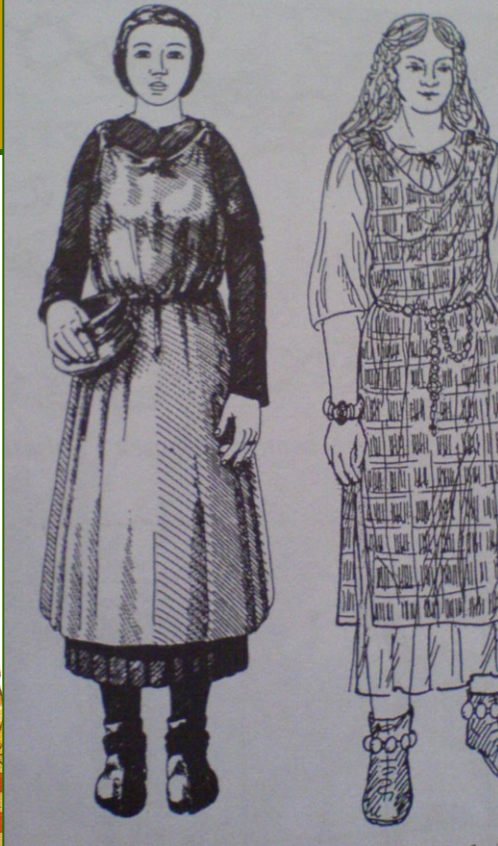
• kovové předměty:
šperky – spony s volnou
patkou / spojené konstrukce;
nákrčníky; náramky;
nánožníky; prsteny; opasky



- kovové předměty – zbraně
zbroj, nástroje:
meče, kopí, štíty (kování),
opasky, přilby



0 10 cm



REKONSTRUKCE ODĚVU

- **skleněné předměty:** hlavně **perly do náhrdelníků** (a jejich rozřadovače) a **náramky**, v pozdním laténu také **millefiorové nádoby** (sklo několika barev) – importy z Říma, zřídka **maskovité korály** (importy z dolního Podunají)





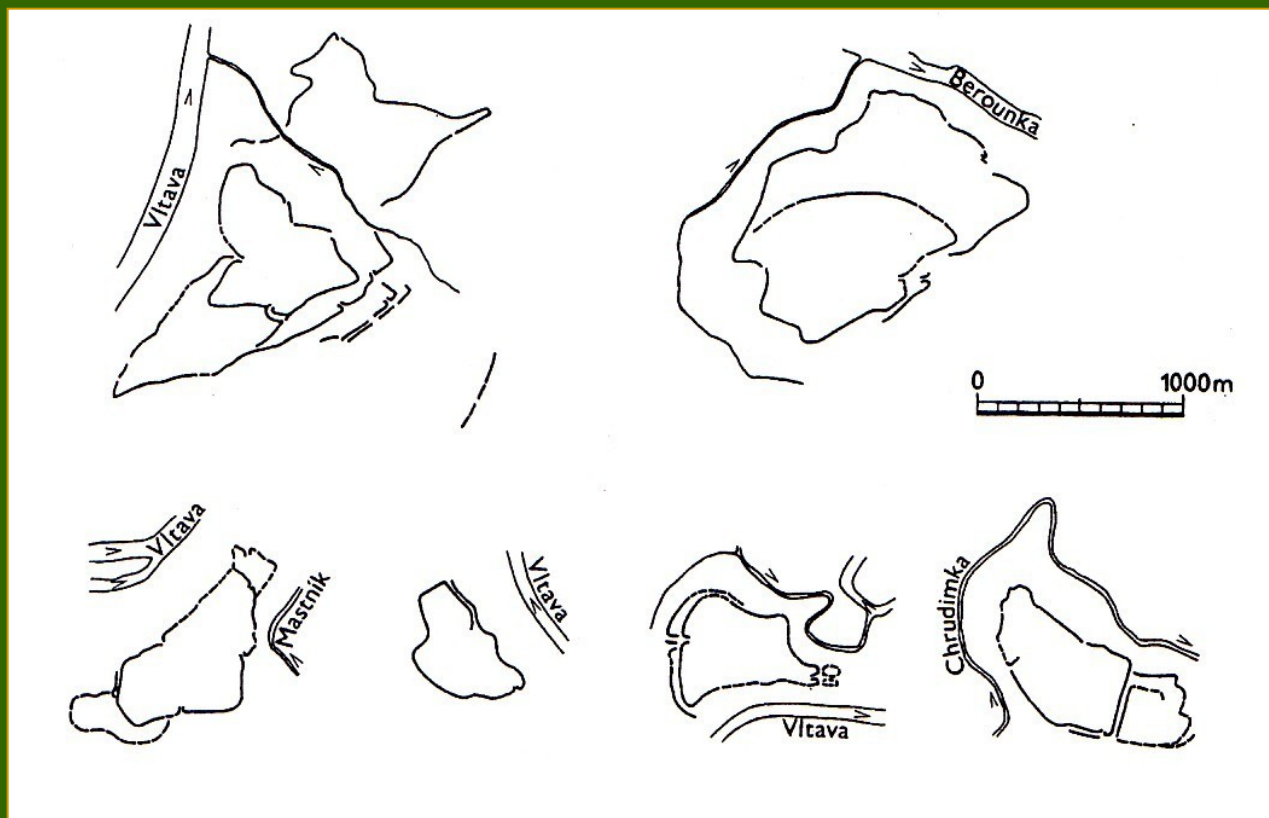
- **švartna (sapropelit) – usazeniny z odumřelých jednobuněčných organismů, v laténu těženy, výroba náramků (hlavně LT B2), hl. ženský šperk (ale i u mužů a dětí), výroba na sídlišti v Mšeckých Žehrovicích (export až několik set km daleko), zřejmě připisovány magické účinky**



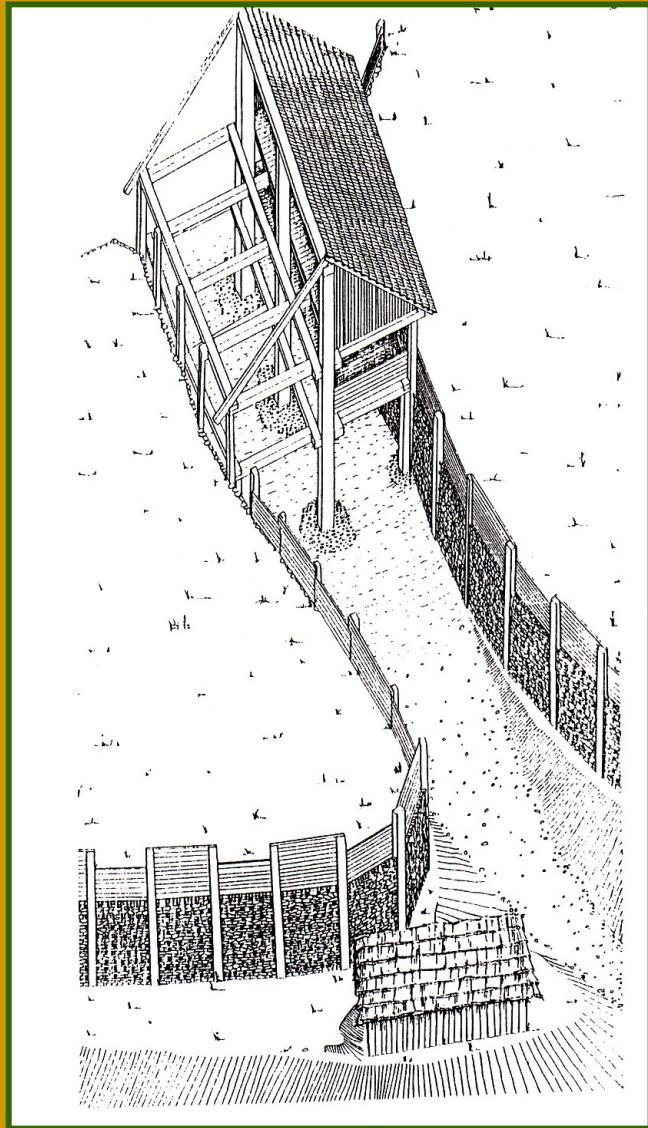
- **dřevo – široká škála nástrojů k opracování, mj. také soustruh**
nálezy předmětů: **zbytky štítů a ratišť** (hl. javorové dřevo), unikátní **kování dřevěné soustružené nádoby** z pohřebiště v **Brně-Maloměřicích**

MLADÝ AŽ POZDNÍ LATÉN = OBDOBÍ OPPIDÁLNÍ

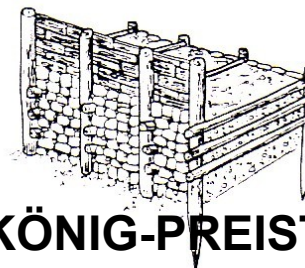
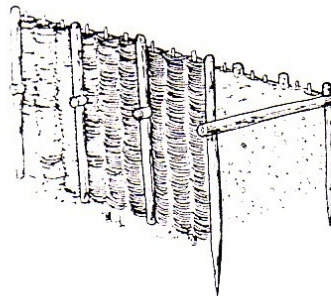
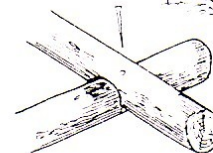
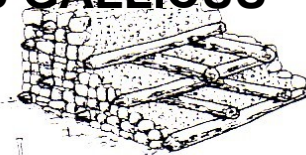
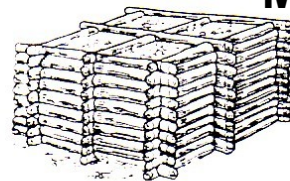
- oppidum – z lat. „ob pedes“ = uzavřené místo, které je nutné obejít;
západní typ – politické, výrobní, náboženské centrum, velká rozloha; **východní typ** – vojensko-strategický význam, menší rozloha
- budování oppid od poloviny 2.stol.př.Kr.
- ČR: Závist u Zbraslavi, Stradonice, Hrazany, Nevězice, Třísov, České Lhotice, Staré Hradisko, Hostýn, Kotouč u Štramberka



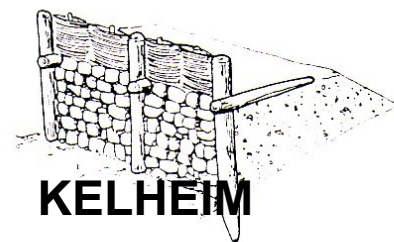
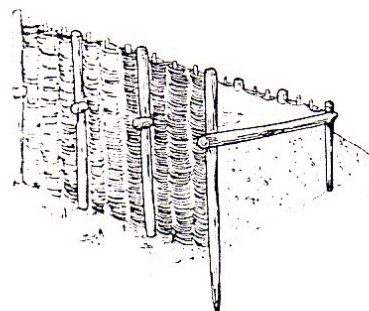
TYOLOGIE OPEVNĚNÍ OPPID



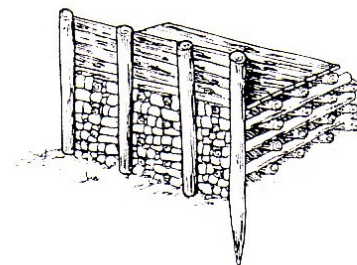
MURUS GALLICUS



ALTKÖNIG-PREIST



KELHEIM

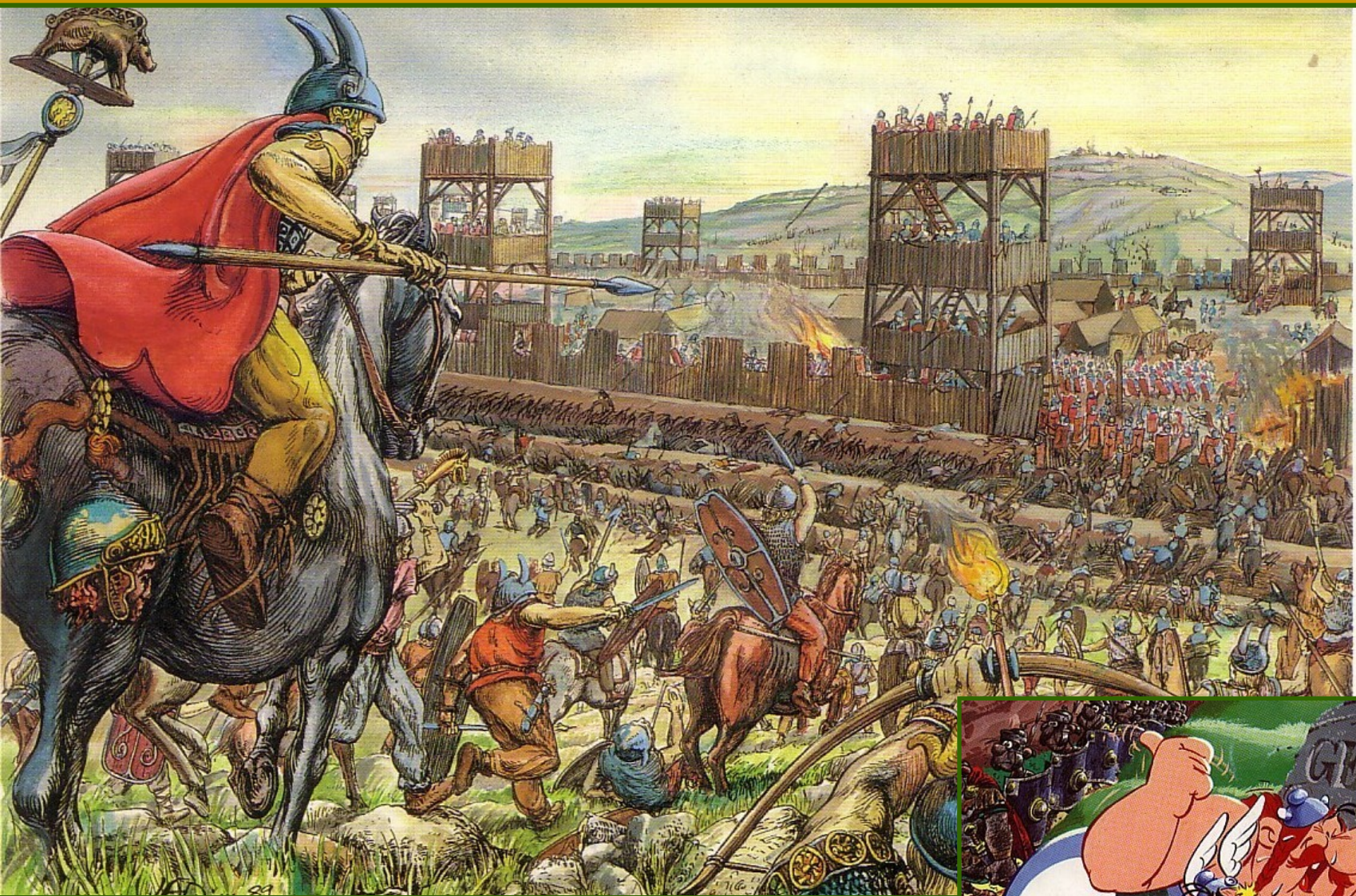




- nejznámější oppida:
Francie – **Bibracte**, **Alesia**,
Avaricum, aj.
Německo – **Manching**,
Kelheim, Heidengraben
(největší vůbec – 1660 ha
rozloha)



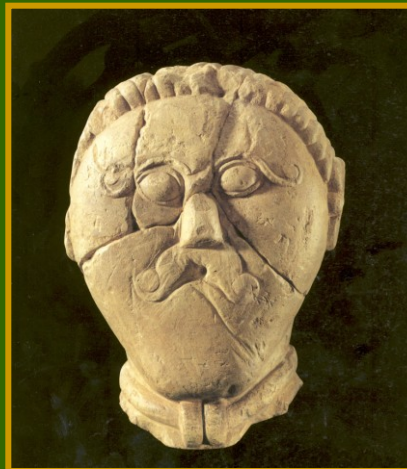
Alesia – 97 ha, Burgundsko,
místo konečných bojů
Vercingetorixe proti Caesarovi
v srpnu a září roku 52 př.Kr.,
cca 80 000 Galů proti 60 000
Římanů



DUCHOVNÍ ŽIVOT

- polyteistické náboženství, lokální božstva, ale i obecný panteon – **Taranis** (hrom, nebe), **Teutates** (válka), **Esus** (stromoví), dále např. **Cernunos**, **Epona**, **Lug**, **Sekvana**, aj.
- **kasta druidů** – v čele kultu, ale zásahy i do politiky, vzdělanci, bez písemných záznamů
- **ae doklady:**

plastiky - kotlík z Gundestrup (Jutsko, s obětní scénou), kultovní vozík z Méridy (jezdec stíhá kance), socha bojovníka (?) z Glaubergu, busty héroů (u nás **Mšecké Žehrovice**, **Závist**, **Staré Hradisko**); časté plastiky kanců, jelenů

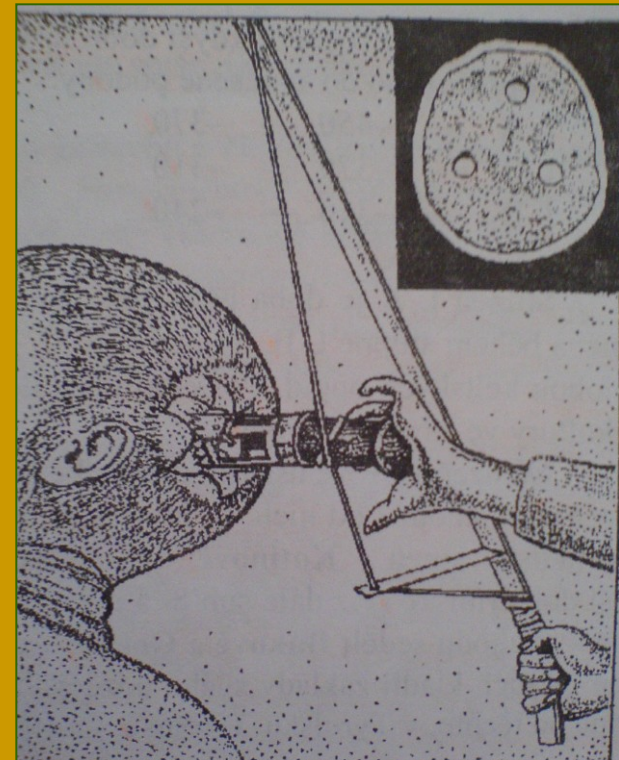


- „**Viereckschanze**“ – **čtvercové terénní útvary** o straně cca 100m, **orientace podle světových stran**, **ohrazení valem a příkopem**, 1 vstup, v areálu **minimální zástavba**, **časté hluboké šachty** (v nich lidské pozůstatky, plastiky, aj.)

interpretace: opevněné dvorce obývané výjimečnými jedinci spojenými s kultem, snad druidy v ČR: **Mšecké Žehrovice, Luděrov**

- **votivní depozita** – u nás nejznámější **depot z Duchcova** se 2000 předmětů (spony, náramky)

- **trepanace lebky** – **medicinsko-rituální zákrok** (vyvrtání dutým vrtákem, vyškrabáváním nebo malou pilečkou); lokalita Gutramsdorf – trojnásobná trepanace; **z lebečních koleček tvorba amuletů**





- keltské mince – nejstarší pod vlivem Řeků v polovině 4.stol.př.Kr., napodobeniny řeckých Au statérů a Ag tetradrachem; u nás nejstarší ze 2.pol.3.stol.př.Kr. od přelomu 2./1.stol. se objevují „mušlovité“ statéry (miskovitě prohloubené s motivem paprsků – mušle) na JZ Slovensku v 1.stol.př.Kr. **specifické Ag mince** s latinsky psanými osobními jmény, hl. **BIATEC** – tzv. **biateková mince**

ZÁNİK KELTSKÉHO IMPÉRIA

- na Kelty tlačí z **J Římané, ze S Germáni**, postupně nejsou schopni odolávat tlaku – **asimilace** (př. Raetové, Noricové – budoucí římské provincie) nebo **ústup na Z** (Britské ostrovy)
- u nás: cca r. 113 př.Kr. masivní útok Kimbrů a Teutonů, po něm ústup obyvatelstva k Dunaji; v 60. letech 1.stol.př.Kr. příchod Dáků z Karpatské kotliny s králem Burebistou – definitivní porážka Bójů a jejich odchod (tzv. bójská poušť)
- **púchovská kultura – vývoj z přežívajícího lužického lidu na severu Slovenska** (předpúchovský horizont), izolace v horských údolích, **příliv Keltů a nakonec i Germánů**, dlouhé přežívání do doby římské (2.stol.př.Kr. až 2.stol.po Kr.)